

Ghidul utilizatorului M75q Gen 2

ThinkCentre



Lenovo

A se citi înainte de utilizare

Înainte de a folosi această documentație și produsul la care se referă, asigurați-vă ca ați citit și înțeles următoarele:

- Anexa A „Informații importante privind măsurile de siguranță” la pagina 47
- *Ghid pentru măsuri de siguranță și garanție*
- *Ghid de configurare*

Ediția a șaptea (Februarie 2024)

© Copyright Lenovo 2020, 2024.

NOTIFICARE PRIVIND DREPTURILE LIMITATE ȘI RESTRICȚIONATE: Dacă datele sau software-ul sunt livrate pe baza contractului General Services Administration „GSA” utilizarea, reproducerea și dezvăluirea trebuie să respecte restricțiile din Contractul nr. GS-35F-05925.

Conținut

Despre această documentațieiii

Capitolul 1. Familiarizați-vă cu computerul dumneavoastră. 1

Vedere din față.	1
Declarație privind rata de transfer USB.	2
Vedere din spate.	3
Caracteristici și specificații.	4

Capitolul 2. Primii pași cu calculatorul dumneavoastră 5

Conectați-vă la rețele.	5
Conectați-vă la Ethernet cu fir.	5
Conectați-vă la rețele Wi-Fi (pentru modelele selectate).	5
Utilizarea aplicației Vantage.	5
Utilizarea multimedia.	5
Utilizarea audio.	6
Conectați un afișaj extern.	6

Capitolul 3. Explorați calculatorul . . . 7

Gestionați alimentarea.	7
Setați comportamentele butonului de alimentare.	7
Setați planul de alimentare.	7
Transfer de date.	7
Conectați un dispozitiv activat cu Bluetooth (pentru modelele selectate).	7
Utilizați unitatea optică (pentru modelele selectate).	8
Utilizați un card de stocare (pentru modelele selectate).	8
Achiziționați accesoriile.	9

Capitolul 4. Protejați computerul și informațiile dumneavoastră 11

Blocați calculatorul.	11
Autentificați-vă la computerul dumneavoastră în siguranță.	11
Utilizarea parolelor.	11
Utilizați soluții de securitate software.	12
Utilizați paravanele de protecție Windows.	12
Utilizați software-ul Computrace Agent încorporat în firmware (pentru modelele selectate).	13
Utilizați soluții de securitate BIOS.	13
Ștergeți toate datele de pe unitatea de stocare.	13

Utilizarea comutatorului de prezență a capacului.	14
Utilizați Smart USB Protection.	14

Capitolul 5. UEFI BIOS 15

Ce este UEFI BIOS.	15
Accesați meniul BIOS.	15
Navigați în interfața BIOS.	15
Schimbați limba de afișare a UEFI BIOS.	15
Schimbați modul de afișare a UEFI BIOS.	16
Setați data și ora sistemului.	16
Schimbați secvența de pornire.	16
Activați sau dezactivați caracteristica Configuration Change Detection.	17
Activați sau dezactivați funcția de pornire automată.	17
Activați sau dezactivați funcția de pornire inteligentă.	17
Activați sau dezactivați modul de conformare ErP LPS.	17
Schimbați modul de performanță ITS.	18
Modificați setările BIOS înainte de instalarea unui nou sistem de operare.	19
Actualizarea UEFI BIOS.	19
Recuperați în urma unei erori de actualizare BIOS.	19
Ștergere CMOS.	20

Capitolul 6. Diagnosticări 21

Instrumente de diagnostică Lenovo.	21
--	----

Capitolul 7. Înlocuirea CRU-urilor . . . 23

Ce sunt CRU-urile.	23
Înlocuiți CRU-urile.	24
Colțar adaptor de alimentare.	24
Suport vertical.	26
Unitate optică externă.	27
Colțar de montare VESA.	29
Protecție împotriva prafului.	30
Antenă Wi-Fi externă.	31
Capacul computerului.	32
Difuzorul intern.	33
Ventilator de sistem.	34
Unitate HDD.	35
Placă Wi-Fi.	37
Capac inferior.	38
Modul de memorie.	39
Unitate SSD M.2.	39

Capitolul 8. Ajutor și suport	43
Resurse de auto-ajutor	43
Apelați la Lenovo	44
Înainte de a contacta Lenovo	44
Centrul de asistență pentru clienți Lenovo	45
Achiziționați servicii suplimentare	46
Anexa A. Informații importante privind măsurile de siguranță	47
Anexa B. Informații privind accesibilitatea și ergonomia	63

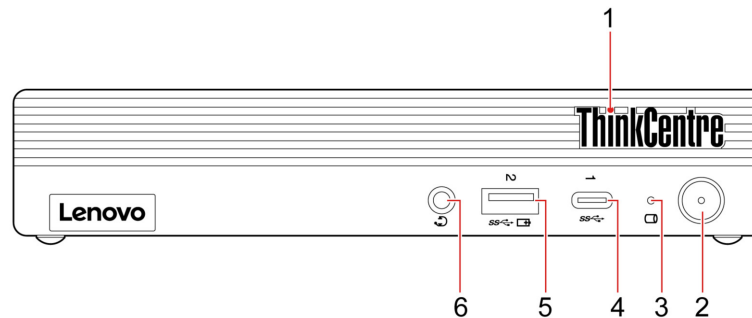
Anexa C. Informații suplimentare despre sistemul de operare Ubuntu	65
Anexa D. Informații certificate privind conformitatea și TCO (Costul total de exploatare)	67
Anexa E. Notificări și mărci comerciale	79

Despre această documentație

- Imaginile din această documentație pot arăta diferit față de produsul dvs.
- Este posibil ca unele dintre accesoriile opționale și funcții și programe software să nu fie disponibile în funcție de modelul calculatorului dumneavoastră.
- În funcție de versiunea sistemelor de operare și a programelor, unele instrucțiuni din interfața cu utilizatorul pot să nu fie valabile pentru computerul dumneavoastră.
- Conținutul documentației poate fi modificat fără notificare. Lenovo realizează îmbunătățiri continue a documentației pentru computer, inclusiv acest *Ghid al utilizatorului*. Pentru a obține cea mai recentă documentație, accesați:
<https://pcsupport.lenovo.com>
- Microsoft® face schimbări periodice de caracteristică a sistemului de operare Windows® prin intermediul Windows Update Prin urmare, unele informații din această documentație ar putea deveni învechite. Consultați resursele Microsoft pentru cele mai recente informații.

Capitolul 1. Familiarizați-vă cu computerul dumneavoastră

Vedere din față



Element	Descriere
1. ThinkCentre® LED	Acest indicator este aprins când computerul este în funcțiune. Apăsați pentru a porni computerul. Pentru a opri computerul, deschideți meniul Start , faceți clic pe Power , apoi selectați Shut down .
2. Buton de alimentare	Indicatorul butonului de alimentare arată starea de sistem al computerului dvs. <ul style="list-style-type: none">• Pornit: Computerul pornește sau funcționează.• Oprit: Computerul este oprit sau în modul hibernare.• Aprins intermitent: Calculatorul este în modul adormire.• Intermitent: Computerul este în modul veghe modern. <p>Notă: Modul Modern standby este compatibil cu unele modele.</p>
3. Indicator de activitate al unității de stocare	Acest indicator este aprins când unitatea de stocare este în funcțiune.
4. Conector USB-C™ (3.2 Gen 1)	<ul style="list-style-type: none">• Încărcați dispozitive compatibile USB-C, cu tensiunea de ieșire și curentul de 5 V și de 0,9 A.• Transferați date la viteză USB 3.2, până la 5 Gbps.• Conectați accesoriile USB-C pentru a ajuta extinderea funcționalității computerului dvs. Pentru a cumpăra accesorii USB-C, accesați https://www.lenovo.com/accessories.

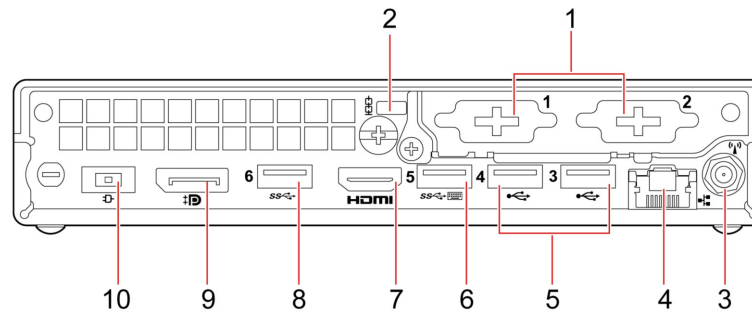
Element	Descriere
	Dacă este activată caracteristica Always On USB, conectorul Always On USB 3.2 (Gen 1/Gen 2) poate încărca un dispozitiv compatibil USB atunci când computerul este pornit, oprit, în modul repaus sau în modul hibernare.
5. Conector Always On USB 3.2 (Gen 1/Gen 2)	<p>Pentru a activa caracteristica Always On USB, procedați în felul următor:</p> <ol style="list-style-type: none"> 1. Accesați meniul UEFI BIOS. Consultați „Accesați meniul BIOS” la pagina 15. 2. Faceți clic pe Devices → USB Setup → Front USB Ports → USB Port 2 pentru a activa caracteristica Always On USB.
6. Conector de căști	Conectați o pereche de căști cu microfon sau căști audio la calculatorul dvs.

Declarație privind rata de transfer USB

În funcție de mai mulți factori, cum ar fi abilitatea de procesare a gazdei și a dispozitivelor periferice, a atributelor pentru fișier și a altor factori asemănători referitori la configurarea sistemului și mediilor de operare, rata reală de transfer a utilizării diversilor conectorilor USB pe acest dispozitiv va varia și va fi mai scăzută decât frecvența de date listată mai jos pentru fiecare dispozitiv corespunzător.

Dispozitiv USB	Frecvență de date (Gbit/s)
3.2 Gen 1	5
3.2 Gen 2	10
3.2 Gen 2 × 2	20
Thunderbolt 3	40
Thunderbolt 4	40

Vedere din spate



Element	Descriere
1. Conectori opționali*	În funcție de modelul computerului, conectorul poate varia.
2. Slot blocare de securitate	Blocați computerul dvs. pe un birou, masă sau pe alte piese de mobilier folosind un blocaj de cablu Kensington.
3. Slot antenă Wi-Fi*	Este folosit pentru a instala conectorul pentru cablul antenei Wi-Fi din spate, care este disponibil numai pe anumite modele. Antena Wi-Fi din spate este instalată la conectorul pentru cablul antenei Wi-Fi din spate.
4. Conector Ethernet	Conectați la o rețea locală (LAN). Când indicatorul verde este aprins, computerul este conectat la o rețea LAN. Când indicatorul galben clipește, datele sunt în curs de transmitere.
5. Conectori USB 2.0	Conectează dispozitive USB compatibile, cum ar fi o tastatură USB, un mouse USB, un dispozitiv de stocare USB sau o imprimantă USB.
6. Conector USB 3.2 Gen 1	Conectează dispozitive USB compatibile, cum ar fi o tastatură USB, un mouse USB, un dispozitiv de stocare USB sau o imprimantă USB. Acest conector acceptă caracteristica de alimentare inteligentă. Pentru informații suplimentare, consultați „Activați sau dezactivați funcția de pornire inteligentă” la pagina 17.
7. Conector de ieșire HDMI™	Trimite semnale audio și video de la computer la un alt dispozitiv audio sau video, cum ar fi un monitor de înaltă performanță.
8. Conector USB 3.2 Gen 1	Conectează dispozitive USB compatibile, cum ar fi o tastatură USB, un mouse USB, un dispozitiv de stocare USB sau o imprimantă USB.
9. Conector de ieșire DisplayPort®	Trimite semnale audio și video de la computer la un alt dispozitiv audio sau video, cum ar fi un monitor de înaltă performanță.
10. Conector adaptor de alimentare	Pentru alimentarea cu energie conectați adaptorul de alimentare la computer.

* pentru modelele selectate

Caracteristici și specificații

Dimensiuni	<ul style="list-style-type: none">• Lățime: 179,00 mm• Înălțime: 36,50 mm• Adâncime: 182,90 mm
Greutate (fără ambalaj)	Configurația maximă la livrare: 1,25 kg (2,8 lb)
Configurația hardware	Scrieți Device Manager în caseta de căutare din Windows, apoi apăsați Enter. Introduceți parola de administrator sau furnizați confirmarea dacă vi se cere.
Sursă de alimentare	Sursă de alimentare de 65 W cu detectare automată a tensiunii
Intrare electrică	<ul style="list-style-type: none">• Tensiune de alimentare: De la 100 V c.a. la 240 V c.a.• Frecvență de intrare: 50/60 Hz
Memoria	<ul style="list-style-type: none">• Memorie de până la Double data rate 4 (DDR4) small outline dual in-line memory modules (SODIMMs)• Capacitate maximă: 64 GB
Dispozitivul de stocare	<ul style="list-style-type: none">• Unitate de disc de 2,5 inchi*• Unitate SSD M.2* <p>Pentru a vizualiza capacitatea unității de stocare a computerului, tastați Disk Management în caseta de căutare Windows, apoi apăsați Enter.</p> <p>Notă: Capacitatea unității de stocare indicată de sistem este mai mică decât capacitatea nominală.</p>
Caracteristici video	Placa grafică integrată acceptă următoarele: <ul style="list-style-type: none">• Conector ieșire DisplayPort• Conector de ieșire HDMI
Caracteristici audio	Placa audio integrată acceptă următoarele: <ul style="list-style-type: none">• Conector de căști• Difuzorul intern• Conector microfon
Expansiune	<ul style="list-style-type: none">• Caseta unității optice externe*• Slot pentru unitatea SSD M.2• Sloturi memorie
Funcții de rețea	<ul style="list-style-type: none">• Bluetooth*• Ethernet LAN• Conexiune LAN fără fir*

* pentru modelele selectate

Capitolul 2. Primii pași cu calculatorul dumneavoastră

Conectați-vă la rețele

Calculatorul vă ajută să vă conectați la lume printr-o rețea cu fir sau fără fir.

Conectați-vă la Ethernet cu fir

Puteți conecta computerul dvs. la o rețea locală prin intermediul conectorului mini Ethernet de pe computerul dvs.

Conectați-vă la rețele Wi-Fi (pentru modelele selectate)

În cazul în care computerul include un modul LAN fără fir, puteți conecta computerul la rețele Wi-Fi®. Modulul LAN fără fir de pe computer poate accepta diferite standarde. Pentru unele țări sau regiuni, standardul 802.11ax poate fi dezactivat, conform reglementărilor locale.

1. Faceți clic pe pictograma de rețea din zona de notificare Windows. Se afișează o listă cu rețelele fără fir disponibile.
2. Selectați o rețea disponibilă pentru conectare. Introduceți informațiile necesare, dacă este cazul.

Utilizarea aplicației Vantage

Aplicația preinstalată Vantage este o soluție personalizată multifuncțională, pentru a vă ajuta să vă întrețineți computerul prin actualizări și corecții automate, să configurați setările pentru hardware și să obțineți asistență personalizată.

Pentru a accesa aplicația Vantage, tastați Vantage în caseta de căutare Windows.

Caracteristici cheie

Aplicația Vantage vă permite să:

- Aflați ușor starea dispozitivului și să personalizați setările dispozitivului.
- Descărcați și instalați actualizări pentru firmware-ul și driverul UEFI BIOS, pentru a păstra computerul actualizat.
- Monitorizați starea de funcționare a computerului și să-l securizați împotriva amenințărilor externe.
- Scanați hardware-ul computerului și diagnosticați problemele hardware.
- Verificați starea garanției (online).
- Accesați *Ghidul utilizatorului* și articole de ajutor.

Notă:

- Caracteristicile disponibile variază în funcție de modelul calculatorului.
- Aplicația Vantage efectuează actualizări periodice a caracteristicilor pentru a îmbunătăți experiența legată de computerul dvs. Descrierea caracteristicilor poate fi diferită de cea din interfața efectivă cu utilizatorul.

Utilizarea multimedia

Utilizați calculatorul pentru afaceri sau pentru divertisment cu dispozitivele (cum ar fi o cameră, un monitor sau difuzoare).

Utilizarea audio

Pentru a îmbunătăți experiența audio, conectați difuzoarele, căștile sau un set de căști la conectorul audio.

Reglați volumul

1. Faceți clic pe pictograma de volum din zona de notificare Windows pe bara de activități.
2. Urmați instrucțiunile de pe ecran pentru a ajusta volumul. Faceți clic pe pictograma difuzorului pentru a dezactiva sunetul.

Schimbați setările de sunet

1. Tastați Control Panel în caseta de căutare Windows, apoi apăsați Enter. Vizualizați după categorie.
2. Faceți clic pe **Hardware and Sound** → **Sound**.
3. Modificați setările după cum doriți.

Conectați un afișaj extern

Conectați un proiector sau un monitor la computer pentru a face prezentări sau pentru a extinde spațiul de lucru.

Conectați un afișaj fără fir

Asigurați-vă că atât computerul, cât și afișajul fără fir acceptă caracteristica Miracast®.

Apăsați tasta cu sigla Windows + K, apoi selectați afișajul fără fir pe care doriți să îl conectați.

Modificați setările de afișaj

1. Faceți clic dreapta pe o zonă goală de pe desktop și selectați setările de afișare.
2. Selectați afișajul pe care doriți să îl configurați și modificați setările de afișare după cum doriți.

Capitolul 3. Explorați calculatorul

Gestionați alimentarea

Utilizați informațiile din această secțiune pentru a obține cel mai bun echilibru între performanță și eficiența alimentării.

Setați comportamentele butonului de alimentare

Puteți defini ce face butonul de pornire, în funcție de preferințele dumneavoastră. De exemplu, apăsând butonul de alimentare, puteți opri computerul sau îl puteți trece în modul repaus sau hibernare.

Pentru a schimba funcția butonului de alimentare:

1. Faceți clic dreapta pe pictograma de stare a bateriei și selectați **Power Options → Change what the power buttons do**.
2. Modificați setările după cum doriți.

Setați planul de alimentare

Pentru computerele care acceptă ENERGY STAR® următorul plan de alimentare intră în vigoare când calculatoarele au fost inactive un anumit interval:

Plan de alimentare implicit (pentru conectarea la o sursă de alimentare c.a.)

- Stingere afișaj: După 10 minute
- Repaus computer: După 25 minute

Pentru a scoate computerul din modul repaus, apăsați orice tastă de pe tastatură.

Pentru a reseta planul de alimentare:

1. Tastați **Power Plan** în caseta de căutare Windows și apoi apăsați Enter.
2. Alegeți sau personalizați un plan de alimentare, după preferință.

Transfer de date

Partajați rapid fișierele utilizând tehnologia Bluetooth încorporată, între dispozitive cu aceleași caracteristici. De asemenea, puteți să instala un disc sau card media pentru a transfera date.

Conectați un dispozitiv activat cu Bluetooth (pentru modelele selectate)

Puteți conecta toate tipurile de dispozitive activate cu Bluetooth la computerul dvs., cum ar fi o tastatură, un mouse, un telefon inteligent sau difuzoare. Plasați dispozitivul pe care încercați să-l conectați la mai puțin de 10 metri de computer.

1. Tastați Bluetooth în caseta de căutare Windows, apoi apăsați Enter.
2. Activați Bluetooth, dacă este dezactivat.
3. Selectați un dispozitiv Bluetooth, apoi urmați instrucțiunile de pe ecran.

Dispozitivul dvs. Bluetooth și calculatorul se va conecta automat data următoare dacă cele două dispozitive se află în apropiere cu Bluetooth activat. Puteți utiliza Bluetooth pentru transferul de date sau pentru control și comunicație de la distanță.

Utilizați unitatea optică (pentru modelele selectate)

În cazul în care computerul dvs. este echipat cu o unitate optică, citiți următoarele informații.

Cunoașteți-vă tipul de unitate optică

1. Scrieți Device Manager în caseta de căutare din Windows, apoi apăsați Enter. Introduceți parola de administrator sau furnizați confirmarea dacă vi se cere.
2. Selectați o unitate optică, apoi urmați instrucțiunile de pe ecran.

Instalați sau scoateți un disc

1. Cu computerul pornit, apăsați pe butonul de ejectare a unității optice. Tava glisează afară din unitate.
2. Introduceți un disc în tavă sau scoateți un disc din tavă și împingeți tava înapoi în unitate.

Notă: Dacă tava nu glisează afară din unitate când apăsați butonul de ejectare, opriți computerul. Apoi, introduceți un ac sau o agrafă de birou îndreptată în orificiul de ejectare de urgență de lângă butonul de ejectare. Utilizați ejectarea de urgență numai în caz de urgență.

Înregistrați un disc

1. Introduceți un disc înregistrabil în unitatea optică ce acceptă înregistrarea.
2. Faceți una dintre următoarele:
 - Tastați AutoPlay în caseta de căutare Windows, apoi apăsați Enter. Activați **Use AutoPlay for all media and devices**.
 - Deschideți Windows Media Player.
 - Faceți dublu clic pe fișierul ISO.
3. Urmați instrucțiunile de pe ecran.

Utilizați un card de stocare (pentru modelele selectate)

În cazul în care computerul dvs. este echipat cu un slot pentru cardul SD, citiți următoarele informații.

Instalați un card media

1. Localizați slotul cardului SD.
2. Asigurați-vă că orientați contactele de metal pe card spre slotul cardului SD. Introduceți ferm cardul în slotul cardului SD până când se fixează în poziție.

Scoateți cardul de stocare

Atenție: Înainte de a scoate cardul:

1. Faceți clic pe pictograma triunghi din bara de notificare Windows pentru a afișa pictogramele ascunse. Faceți clic dreapta pe pictograma care vă indică faptul că puteți să îndepărtați în siguranță echipamentul hardware și să scoateți suportul media.
2. Selectați elementul corespunzător pentru a scoate placa din sistemul de operare Windows.
3. Apăsați pe placă și scoateți-o din calculatorul dvs. Depozitați cardul în siguranță pentru utilizare ulterioară.

Achiziționați accesoriile

Dacă doriți să extindeți funcțiile computerului, Lenovo are un număr de accesorii hardware și actualizări. Opțiunile includ module de memorie, dispozitive de stocare, plăci de rețea, adaptoare de alimentare c.a., tastaturi, mouse-uri și multe altele.

Pentru a face cumpărături pe site-ul Lenovo, accesați <https://www.lenovo.com/accessories>.

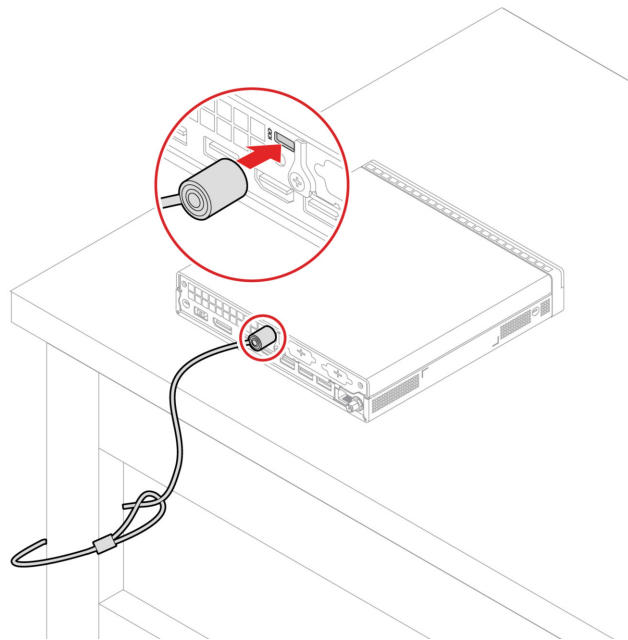
Capitolul 4. Protejați computerul și informațiile dumneavoastră

Blocați calculatorul

Notă: Sunteți responsabil(ă) de evaluarea, selectarea și implementarea dispozitivului de blocare și a caracteristicii de securitate. Lenovo nu comentează, nu emite judecăți sau nu oferă garanții despre funcționarea, calitatea sau performanța dispozitivului de blocare și a caracteristicii de securitate. Puteți achiziționa dispozitive de blocare a computerului de la Lenovo.

Dispozitiv de blocare a cablului tip Kensington

Blocați computerul dvs. pe un birou, masă sau pe alte piese de mobilier folosind un blocaj de cablu Kensington.



Autentificați-vă la computerul dumneavoastră în siguranță

Această secțiune prezintă modalități sigure de conectare la computer.

Utilizarea parolelor

Tipuri de parole

Puteți seta următoarele parolele UEFI (Unified Extensible Firmware Interface) BIOS (Basic Input/Output System) pentru a preveni accesul neautorizat la computerul dvs. Cu toate acestea, nu vi se cere să introduceți nicio parolă UEFI BIOS atunci când computerul revine din modul repaus.

- Parola de pornire

Dacă este setată parola de pornire, vi se va solicita să introduceți parola corectă de fiecare dată când este pornit computerul. Computerul nu poate fi folosit decât după ce este introdusă parola corectă.

- Parola de supervizor

Setarea unei parole de supervizor împiedică utilizatorii neautorizați să modifice setările de configurare. Dacă sunteți responsabil pentru setările de configurare ale mai multor computere, poate fi necesar să setați o parolă de supervizor.

Dacă este setată parola de supervizor, vi se va solicita să introduceți parola corectă de fiecare dată când încercați să intrați în meniul BIOS.

Dacă ați setat atât parola de pornire, cât și parola de supervizor, puteți să o introduceți pe oricare dintre acestea. Totuși, trebuie să folosiți parola de supervizor dacă doriți să modificați setările de configurare.

- Parolă de HDD

Prin setarea parolei de HDD se împiedică accesul neautorizat la datele de pe unitatea de stocare. Dacă este setată parola de HDD, vi se va solicita să introduceți parola corectă de fiecare dată când încercați să accesați unitatea de stocare.

Notă: După setarea unei parole de HDD, datele de pe unitatea de stocare sunt protejate chiar dacă aceasta este scoasă și instalată într-un alt computer.

- Parola de gestionare a sistemului (pentru modelele selectate)

Îi puteți permite parolei de gestionare a sistemului să aibă aceeași autoritate ca parola de supervizor, pentru a controla caracteristici legate de securitate. Pentru a personaliza autoritatea parolei de gestionare a sistemului prin intermediul meniului UEFI BIOS:

1. Reporniți computerul. Când este afișat ecranul cu siglă, apăsați tasta F1 sau Fn+F1.
2. Selectați **Security** → **System Management Password Access Control**.
3. Urmați instrucțiunile de pe ecran.

Dacă ați setat atât parola de supervizor, cât și parola de gestionare a sistemului, parola de supervizor anulează parola de gestionare a sistemului.

Setați, modificați și eliminați o parolă

Tipăriți aceste instrucțiuni înainte de a începe.

1. Reporniți computerul. Când este afișat ecranul cu siglă, apăsați tasta F1 sau Fn+F1.
2. Selectați **Security**.
3. În funcție de tipul parolei, selectați **Set Supervisor Password**, **Set Power-On Password**, **Set System Management Password** sau **Hard Disk Password** și apăsați Enter.
4. Urmați instrucțiunile de pe ecran pentru a seta, a modifica sau a elimina o parolă.
5. Apăsați tasta F10 sau Fn+F10 pentru a salva modificările și pentru a ieși.

Notați parolele și păstrați-le într-un loc sigur. Dacă ați uitat parolele, contactați un furnizor de servicii autorizat de Lenovo.

Notă: Dacă uitați parola de HDD, Lenovo nu are nicio modalitate de a o elimina sau de a recupera datele de pe unitatea de stocare.

Utilizați soluții de securitate software

Această secțiune conține soluții software pentru a securiza computerul și informațiile dvs.

Utilizați paravanele de protecție Windows

Un firewall poate fi hardware, software sau o combinație din cele două, în funcție de nivelul de securitate necesar. Firewallurile funcționează pe baza unui set de reguli pentru a determina ce

conexiuni de intrare și de ieșire sunt autorizate. Dacă pe computer este preinstalat un program firewall, acesta vă ajută să protejați computerul împotriva amenințărilor de securitate de pe Internet, accesului neautorizat, intruziunilor și atacurilor de pe Internet. De asemenea, vă protejează confidențialitatea. Pentru informații suplimentare despre utilizarea programului firewall, consultați sistemul de ajutor al programului dumneavoastră firewall.

Pentru a utiliza paravanele de protecție Windows:

1. Tastați Control Panel în caseta de căutare Windows, apoi apăsați Enter. Vizualizați după pictograme mari sau pictograme mici.
2. Faceți clic pe **Windows Defender Firewall**, apoi urmați pe ecran instrucțiunile.

Utilizați software-ul Computrace Agent încorporat în firmware (pentru modelele selectate)

Software-ul Computrace Agent este o soluție de administrare a bunurilor IT și recuperare a computerului în urma unui furt. Software-ul detectează dacă au fost realizate modificări în computer, de hardware, software sau privind locația de conectare a computerului. Este posibil să fie nevoie să achiziționați un abonament pentru a activa software-ul Computrace Agent.

Utilizați soluții de securitate BIOS

Această secțiune conține soluții BIOS pentru a securiza computerul și informațiile dvs.

Ștergeți toate datele de pe unitatea de stocare

Se recomandă să ștergeți toate datele de pe unitatea de stocare înainte de reciclarea unității de stocare sau a computerului.

Pentru a șterge toate datele de pe unitatea de stocare:

1. Setati o parolă de HDD pentru unitatea de stocare pe care o veți recicla. Consultați „Utilizarea parolelor” la pagina 11.
2. Reporniți computerul. Când este afișat ecranul cu siglă, apăsați tasta F1 sau Fn+F1.
3. Selectați **Security** → **Hard Disk Password** → **Security Erase HDD Data** și apăsați Enter.
4. Selectați unitatea de stocare pe care o veți recicla și apăsați Enter.
5. Se afișează un mesaj pentru confirmarea operațiunii. Selectați **Yes** și apăsați Enter. Începe procesul de ștergere.

Notă: În timpul procesului de ștergere, butonul de alimentare și tastatura sunt dezactivate.

6. După finalizarea procesului de ștergere, se va afișa un mesaj pentru resetarea sistemului. Selectați **Continue**.

Notă: În funcție de capacitatea unității de stocare, procesul de ștergere va dura între o jumătate de oră și trei ore.

7. După finalizarea procesului de resetare, se va întâmpla una dintre următoarele:

- În cazul în care datele de pe unitatea de stocare de sistem sunt șterse, veți fi anunțat că nu există niciun sistem de operare disponibil.
- În cazul în care datele de pe unitatea de stocare ce nu este de sistem sunt șterse, computerul repornește automat.

Utilizarea comutatorului de prezență a capacului

Comutatorul pentru prezența capacului împiedică conectarea computerului la sistemul de operare când capacul acestuia nu este instalat corespunzător sau închis.

Pentru a activa conectorul comutatorului de prezență a capacului de pe placa de sistem:

1. Reporniți computerul. Când este afișat ecranul cu siglă, apăsați tasta F1 sau Fn+F1.
2. Selectați **Security → Cover Tamper Detected** și apăsați Enter.
3. Selectați **Enabled** și apăsați Enter.
4. Apăsați tasta F10 sau Fn+F10 pentru a salva modificările și pentru a ieși.

Dacă comutatorul pentru prezența capacului este activat și capacul computerului nu este instalat corect sau nu este închis, se va afișa un mesaj de eroare atunci când porniți computerul. Pentru a ocoli mesajul de eroare și pentru a vă conecta la sistemul de operare:

1. Instalați corespunzător sau închideți capacul computerului.
2. Accesați meniul BIOS, salvați și ieșiți.

Utilizați Smart USB Protection

Funcția Smart USB Protection este o funcție de securitate care ajută la prevenirea copierii datelor din computer pe dispozitivele USB conectate la computer. Puteți seta nivelul funcției Smart USB Protection la unul din următoarele moduri:

- **Disabled** (setare implicită): puteți utiliza dispozitivele de stocare USB fără restricție.
- **Read Only**: nu puteți copia date din computer pe dispozitivele de stocare USB. Cu toate acestea, puteți accesa sau modifica date pe dispozitivele de stocare USB.
- **No Access**: nu puteți accesa dispozitivele de stocare USB din computer.

Pentru a configura funcția Smart USB Protection:

1. Reporniți computerul. Când este afișat ecranul cu siglă, apăsați tasta F1 sau Fn+F1.
2. Selectați **Security → Smart USB Protection** și apăsați Enter.
3. Selectați setarea dorită și apăsați pe Enter.
4. Apăsați tasta F10 sau Fn+F10 pentru a salva modificările și pentru a ieși.

Capitolul 5. UEFI BIOS

Acest capitol oferă informații despre configurarea și actualizarea UEFI BIOS și ștergerea CMOS.

Ce este UEFI BIOS

Notă: Este posibil ca setările sistemului de operare să înlocuiască setările similare din UEFI BIOS.

UEFI BIOS este primul program pe care îl lansează computerul când este pornit. UEFI BIOS inițializează componentele hardware și încarcă sistemul de operare și alte programe. Computerul dvs. are un program de instalare cu care puteți modifica setările din UEFI BIOS.

Accesați meniul BIOS

Reporniți computerul. Când este afișat ecranul cu logo-ul, apăsați tasta F1 sau Fn+F1 pentru a intra în meniul BIOS.

Notă: Dacă ați setat parole BIOS, introduceți parolele corecte când vi se cere. De asemenea, puteți selecta **No** sau apăsa Esc pentru a omite mesajul de introducere a parolei și pentru a accesa meniul BIOS. Cu toate acestea, nu puteți schimba configurațiile de sistem care sunt protejate de parolele.

Navigați în interfața BIOS

Atenție: Configurațiile implicite sunt deja optimizate pentru dumneavoastră **boldface**. Schimbarea incorectă a configurațiilor poate avea rezultate neașteptate.

În funcție de tastatura dvs., puteți naviga în interfața BIOS apăsând următoarele taste sau combinații de Fn și următoarele taste:

Taste	Descriere
Tasta F1 sau Fn+F1	Afișează ecranul General Help.
Esc sau Fn+Esc	Părăsiți submeniul și pentru a reveni la meniul părinte.
↑ ↓ sau Fn+↑ ↓	Localizați un element.
← → sau Fn+← →	Selectați o tabulator.
+/- sau Fn++/-	Modificați la o valoare mai mică sau mai mare.
Intrați în	Introduceți tabulatorul selectat sau submeniul.
Tasta F9 sau Fn+F9	Restaurați setările implicite.
Tasta F10 sau Fn+F10	Salvați configurațiile dvs. și ieșiți.

Schimbați limba de afișare a UEFI BIOS

UEFI BIOS acceptă trei limbi de afișare: engleză, franceză, chineză simplificată și rusă (pentru modelele selectate).

Pentru a schimba limba de afișare a UEFI BIOS:

1. Selectați **Main** → **Language** și apăsați Enter.
2. Setati limba de afișare după cum doriți.

Schimbați modul de afișare a UEFI BIOS

Puteți folosi UEFI BIOS în modul grafic sau în modul textual, în funcție de nevoile dumneavoastră.

Pentru a schimba modul de afișare al UEFI BIOS:

1. Reporniți computerul. Când este afișat ecranul cu logo, apăsați F1 sau Fn+F1.
2. Selectați **Main** → **Setup Mode Select** și apăsați Enter.
3. Setati modul de afișare după cum doriți.

Setati data și ora sistemului

1. Reporniți computerul. Când este afișat ecranul cu siglă, apăsați tasta F1 sau Fn+F1.
2. Selectați **Main** → **System Time & Date** și apăsați Enter.
3. Setati data și ora sistemului după cum doriți.
4. Apăsați F10 sau Fn+F10 pentru a salva modificările și pentru a ieși.

Schimbați secvența de pornire

În cazul în care computerul nu pornește de la un dispozitiv după cum se așteaptă, puteți modifica definitiv secvența dispozitivului de pornire sau puteți selecta un dispozitiv de pornire temporar.

Modificați definitiv secvența dispozitivelor de pornire

1. În funcție de tipul dispozitivului de stocare, procedați astfel:
 - Dacă dispozitivul de stocare este intern, treceți la pasul 2.
 - Dacă dispozitivul de stocare este un disc, asigurați-vă că respectivul computer este pornit sau porniți-l. Apoi, introduceți discul de boot în unitatea optică.
 - Dacă dispozitivul de stocare este un alt dispozitiv extern decât un disc, conectați dispozitivul de stocare la computer.
2. Reporniți computerul. Când este afișat ecranul cu siglă, apăsați tasta F1 sau Fn+F1.
3. Selectați **Startup**, și urmați instrucțiunile de pe ecran pentru a modifica secvența de pornire.
4. Apăsați tasta F10 sau Fn+F10 pentru a salva modificările și pentru a ieși.

Selectați un dispozitiv de pornire temporar

Notă: Nu toate discurile și unitățile de stocare sunt capabile de boot.

1. În funcție de tipul dispozitivului de stocare, procedați astfel:
 - Dacă dispozitivul de stocare este intern, treceți la pasul 2.
 - Dacă dispozitivul de stocare este un disc, asigurați-vă că respectivul computer este pornit sau porniți-l. Apoi, introduceți discul de boot în unitatea optică.
 - Dacă dispozitivul de stocare este un alt dispozitiv extern decât un disc, conectați dispozitivul de stocare la computer.
2. Reporniți computerul. Când este afișat ecranul cu siglă, apăsați tasta F12 sau Fn+F12.
3. Selectați dispozitivul de stocare dorit și apăsați pe Enter.

Dacă doriți să modificați un dispozitiv de pornire permanent, selectați **Enter Setup** din fereastra Startup Device Menu și apăsați pe Enter pentru a accesa meniul BIOS.

Activați sau dezactivați caracteristica Configuration Change Detection

Dacă activați caracteristica Configuration Change Detection, când POST detectează modificările de configurare ale unor dispozitive hardware (cum ar fi unități de stocare sau module de memorie), se va afișa un mesaj de eroare la pornirea computerului.

Pentru a activa sau dezactiva caracteristica Configuration Change Detection:

1. Reporniți computerul. Când este afișat ecranul cu siglă, apăsați tasta F1 sau Fn+F1.
2. Selectați **Security** → **Configuration Change Detection** și apăsați Enter.
3. Activați sau dezactivați caracteristica după cum doriți.
4. Apăsați F10 sau Fn+F10 pentru a salva modificările și pentru a ieși.

Pentru a ocoli mesajul de eroare și pentru a vă conecta la sistemul de operare, apăsați tasta F2 sau Fn+F2. Pentru a șterge mesajul de eroare, accesați meniul BIOS, salvați și ieșiți.

Activați sau dezactivați funcția de pornire automată

Funcția de pornire automată din UEFI BIOS furnizează diverse opțiuni pentru a vă seta computerul dvs astfel încât să pornească automat.

Pentru a activa sau dezactiva funcția de pornire automată:

1. Reporniți computerul. Când este afișat ecranul cu siglă, apăsați tasta F1 sau Fn+F1.
2. Selectați **Power** → **Automatic Power On** și apăsați Enter.
3. Selectați caracteristica dorită și apăsați pe Enter.
4. Activați sau dezactivați caracteristica după cum doriți.
5. Apăsați tasta F10 sau Fn+F10 pentru a salva modificările și pentru a ieși.

Activați sau dezactivați funcția de pornire inteligentă

Asigurați-vă că tastatura este conectată la un conector USB care acceptă caracteristica de pornire inteligentă. Cu caracteristica de pornire inteligentă acceptată, puteți porni sau activa din modul hibernare computerul dvs. apăsând Alt+P.

Pentru a activa sau dezactiva funcția de pornire inteligentă:

1. Reporniți computerul. Când este afișat ecranul cu siglă, apăsați tasta F1 sau Fn+F1.
2. Selectați **Power** → **Smart Power On** și apăsați Enter.
3. Activați sau dezactivați caracteristica după cum doriți.
4. Apăsați tasta F10 sau Fn+F10 pentru a salva modificările și pentru a ieși.

Activați sau dezactivați modul de conformare ErP LPS

Computerele Lenovo îndeplinesc cerințele legate de mediu din directiva ErP, lot 3. Pentru informații suplimentare, accesați:

<https://www.lenovo.com/us/en/compliance/eco-declaration>

Puteți activa modul de conformare ErP LPS pentru a reduce consumul de electricitate când computerul este oprit sau se află în modul repaus.

Pentru a activa sau dezactiva modul de conformare ErP LPS:

1. Reporniți computerul. Când este afișat ecranul cu siglă, apăsați tasta F1 sau Fn+F1.
2. Selectați **Power** → **Enhanced Power Saving Mode** și apăsați Enter.
3. În funcție de ce selectați, **Enabled** sau **Disabled**, procedați după cum urmează:
 - Dacă selectați **Enabled**, apăsați Enter. Apoi, selectați **Power** → **Automatic Power On** și apăsați Enter. Verificați dacă caracteristica Wake on LAN este dezactivată automat. Dacă nu, dezactivați-o.
 - Dacă selectați **Disabled**, apăsați Enter. Apoi, treceți la pasul următor.
4. Apăsați F10 sau Fn+F10 pentru a salva modificările și pentru a ieși.

Când modul de conformare ErP LPS este activat, puteți activa computerul optând pentru una dintre următoarele variante:

- Apăsați butonul de alimentare.
- Activați caracteristica Wake Up on Alarm pentru a seta computerul să se activeze la un moment specificat.

De asemenea, este necesar să dezactivați funcția Pornire rapidă pentru a îndeplini cerința privind modul oprit al conformității ErP.

1. Accesați **Panou de control** și vizualizați în funcție de pictograme mari sau mici.
2. Dați clic pe **Opțiuni de alimentare** → **Alegerea acțiunii butoanelor de alimentare** → **Modificare setări care sunt indisponibile în prezent**.
3. În secțiunea **Turn on fast startup (recommended)**, debifați opțiunea **Shutdown settings**.

Schimbați modul de performanță ITS

Puteți regla performanța acustică și termică a computerului, schimbând modul de performanță ITS. Sunt disponibile trei opțiuni:

- **Best Performance** (setare implicită): Computerul funcționează la cea mai înaltă performanță a sistemului, cu un nivel acustic normal.
- **Best Experience**: Computerul oferă cea mai bună experiență, cu sunet echilibrat și performanță mai bună.
- **Full Speed**: Toate ventilatoarele calculatorului vor funcționa la turație maximă.

Pentru a schimba modul de performanță ITS:

1. Reporniți computerul. Când este afișat ecranul cu logo, apăsați F1 sau Fn+F1.
2. Selectați **Power** → **Intelligent Cooling** și apăsați pe Enter.
3. Selectați **Performance Mode** și apăsați pe Enter.
4. Setati modul de performanță după cum doriți.
5. Apăsați F10 sau Fn+F10 pentru a salva modificările și pentru a ieși.

Modificați setările BIOS înainte de instalarea unui nou sistem de operare

Setările BIOS variază în funcție de sistemul de operare. Modificați setările BIOS înainte de instalarea unui nou sistem de operare.

Microsoft oferă constant actualizări la sistemul de operare Windows. Înainte de a instala o anumită versiune de Windows, verificați lista de compatibilitate pentru versiunea de Windows. Pentru informații suplimentare, accesați:

<https://support.lenovo.com/us/en/solutions/windows-support>

Pentru a modifica setările BIOS:

1. Reporniți computerul. Când este afișat ecranul cu siglă, apăsați tasta F1 sau Fn+F1.
2. Din interfața principală, selectați **Security** → **Secure Boot** și apăsați Enter.
3. În funcție de sistemul de operare care urmează să fie instalat, procedați în felul următor:
 - Pentru a instala un sistem de operare Windows care acceptă bootarea sigură, selectați **Enabled** pentru **Secure Boot**.
 - Pentru a instala un sistem de operare care nu acceptă secure boot, precum unele sisteme de operare Linux, selectați **Disabled** pentru **Secure Boot**.
4. Apăsați F10 sau Fn+F10 pentru a salva modificările și pentru a ieși.

Actualizarea UEFI BIOS

Când instalați un program nou, un driver de dispozitiv sau o componentă hardware, este posibil să fie necesar să actualizați UEFI BIOS. Puteți actualiza BIOS-ul din sistemul de operare sau de pe un disc flash de actualizare (acceptat numai pe anumite modele).

Descărcați și instalați cel mai recent pachet de actualizare UEFI BIOS cu una dintre următoarele metode:

- Din aplicația Vantage:

Deschideți aplicația Vantage pentru a verifica pachetele de actualizare disponibile. Dacă un pachet mai recent de actualizare UEFI BIOS este disponibil, urmați instrucțiunile de pe ecran pentru a descărca și instala pachetul.
- De pe site-ului Web Lenovo de suport:
 1. Accesați <https://pcsupport.lenovo.com>.
 2. Descărcați driverul flash de actualizare BIOS pentru versiunea sistemului de operare sau versiunea imaginii ISO (utilizată pentru a crea un disc de actualizare flash). Apoi, descărcați instrucțiunile de instalare pentru driverul de actualizare flash BIOS pe care l-ați descărcat.
 3. Imprimați instrucțiunile de instalare și urmați-le pentru a actualiza BIOS-ul.

Recupezați în urma unei erori de actualizare BIOS

1. Scoateți din unități toate mediile de stocare, apoi opriți toate dispozitivele conectate.
2. Introduceți în unitatea optică discul de actualizare BIOS și opriți computerul.
3. Scoateți toate cablurile de alimentare din prizele electrice. Apoi, scoateți orice componentă care ar putea limita accesul la jumperul ștergere CMOS.
4. Mutați jumperul din poziția standard în poziția de întreținere.
5. Reconectați cablurile de alimentare ale computerului și ale monitorului la prizele electrice.

6. Porniți calculatorul și monitorul. Procesul de recuperare începe atunci când computerul emite bipuri.
7. După finalizarea procesului de recuperare, computerul se va opri automat.

Notă: În funcție de modelul de calculator, procesul de recuperare va dura între două și trei minute.

8. Scoateți toate cablurile de alimentare din prizele electrice.
9. Mutați jumperul ștergere CMOS/recuperare înapoi în poziția standard.
10. Reinstalați toate componentele care au fost înlăturate. Apoi, reconectați cablurile de alimentare ale computerului și ale monitorului la prizele electrice.
11. Porniți calculatorul și monitorul. Când este afișat ecranul cu siglă, apăsați tasta F1 sau Fn+F1.
12. Pentru a preveni pierderea datelor, asigurați-vă că setările BIOS sunt restaurate la un punct anterior.

Ștergere CMOS

1. Scoateți din unități toate mediile de stocare, apoi opriți toate dispozitivele conectate și computerul.
2. Scoateți toate cablurile de alimentare din prizele electrice. Apoi, scoateți orice componentă care ar putea limita accesul la jumperul ștergere CMOS.
3. Mutați jumperul din poziția standard în poziția de întreținere.
4. Reconectați cablurile de alimentare ale computerului și ale monitorului la prizele electrice.
5. Porniți calculatorul și monitorul. Atunci când computerul emite bipuri, așteptați aproximativ 10 secunde.
6. Opriți computerul menținând apăsat butonul de alimentare timp de aproximativ patru secunde.
7. Scoateți toate cablurile de alimentare din prizele electrice.
8. Mutați jumperul ștergere CMOS/recuperare înapoi în poziția standard.
9. Reinstalați toate componentele care au fost înlăturate. Apoi, reconectați cablurile de alimentare ale computerului și ale monitorului la prizele electrice.
10. Porniți calculatorul și monitorul. Când este afișat ecranul cu siglă, apăsați tasta F1 sau Fn+F1.
11. Pentru a preveni pierderea datelor, asigurați-vă că setările BIOS sunt restaurate la un punct anterior.

Capitolul 6. Diagnosticări

Utilizați soluții de diagnosticare pentru a testa componentele hardware și pentru a raporta setările controlate de sistemul de operare ce afectează funcționarea corectă a computerului dvs.

Instrumente de diagnoză Lenovo

Pentru informații despre instrumentele de diagnosticare Lenovo, accesați:

<https://pcsupport.lenovo.com/lenovodiagnosicsolutions>

Capitolul 7. Înlocuirea CRU-rilor

Ce sunt CRU-urile

Unitățile înlocuibile de către client (CRU-uri) sunt componente care pot fi modernizate sau înlocuite de client. Computerele Lenovo conțin următoarele tipuri de CRU-uri:

- **CRU-uri self-service:** se referă la componente care pot fi instalate sau înlocuite cu ușurință de către clienți sau de către tehnicieni de service calificați, contra cost.
- **CRU-uri optional-service:** se referă la componente care pot fi instalate sau înlocuite de către clienții cu un nivel mai mare de îndemânare. Tehnicienii de service calificați pot de asemenea furniza servicii de instalare sau înlocuire a componentelor conform tipului de garanție specificat pentru tipul de unitate al clientului.

Dacă intenționați să instalați dumneavoastră înșivă CRU-ul, Lenovo vă va trimite unitatea. Informațiile referitoare la CRU și instrucțiunile de înlocuire sunt livrate odată cu produsul dvs. și sunt oricând disponibile la Lenovo, la cerere. Este posibil să vi se ceară să returnați piesa defectă care urmează a fi înlocuită de CRU. Când este necesară returnarea: (1) împreună cu CRU-ul de înlocuire sunt trimise instrucțiuni de returnare, o etichetă de transport preplătit pentru returnare și o cutie și (2) puteți fi taxat pentru CRU-ul de schimb dacă Lenovo nu primește CRU-ul defect în termen de treizeci (30) de zile de la primirea CRU-ului de schimb. Pentru mai multe detalii, consultați documentația referitoare la garanția limitată Lenovo la adresa:

https://www.lenovo.com/warranty/lw_02

Faceți referire la următoarea lista CRU pentru computerul dvs.

CRU-uri self-service

- Capac inferior
- Capacul computerului
- Protecție împotriva prafului*
- Unitate optică externă*
- Caseta unității optice externe*
- Difuzorul intern
- Dispozitiv de blocare a cablului tip Kensington*
- Tastatură*
- Unitate SSD M.2*
- Modul de memorie
- Mouse*
- Adaptor de alimentare
- Colțar adaptor de alimentare*
- Cablu de alimentare
- Antenă Wi-Fi externă*
- Suport vertical*
- Suport de montare VESA®*
- Șurub cu eclise

CRU-uri optional-service

- Baterie celulară de tip monedă
- Unitate HDD*
- Suport unitate HDD*
- Ventilator de sistem
- Placă Wi-Fi*
- Protecție placă Wi-Fi*

* pentru modelele selectate

Înlocuiți CRU-urile

Pentru a înlocui un CRU, urmați procedura de înlocuire de mai jos.

Colțar adaptor de alimentare

Condiție

Înainte de a începe, citiți Anexa A „Informații importante privind măsurile de siguranță” la pagina 47 și imprimați următoarele instrucțiuni.

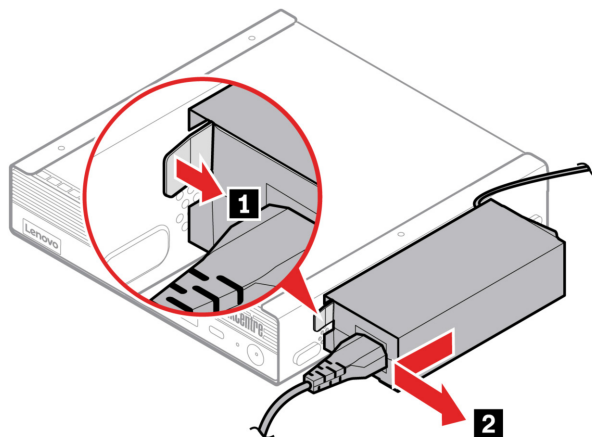


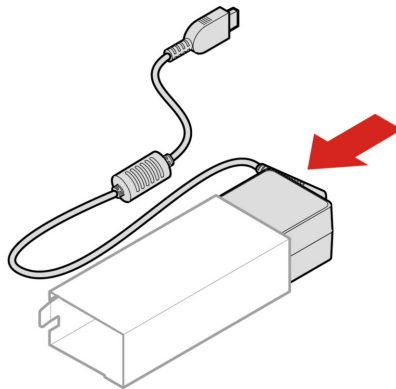
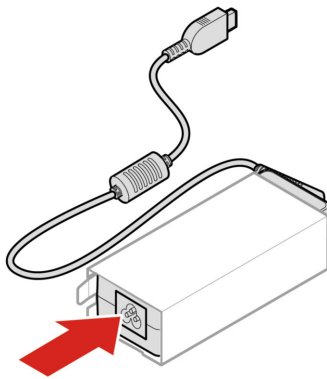
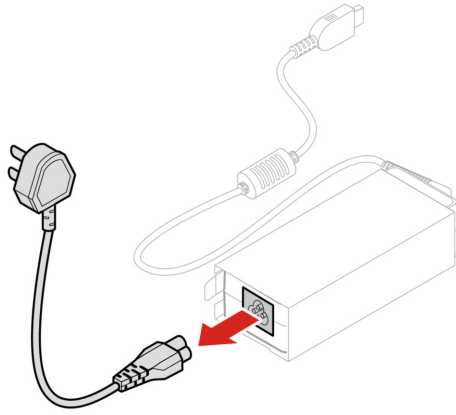
Înainte de a deschide capacul computerului, opriți computerul și așteptați câteva minute să se răcească.

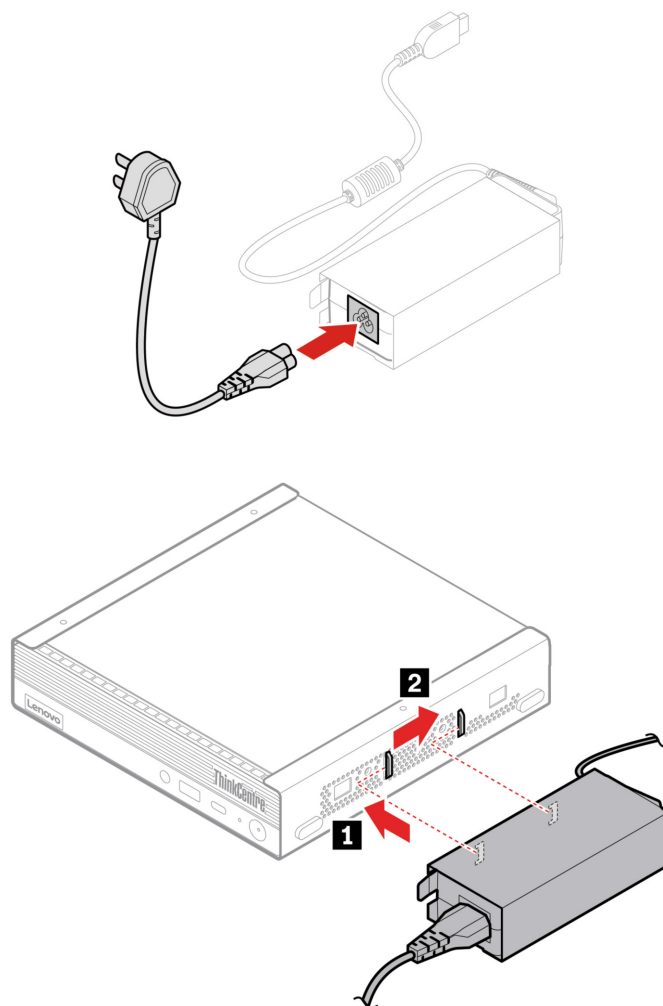
Pentru accesare, procedați după cum urmează:

1. Scoateți din unități toate mediile de stocare, apoi opriți toate dispozitivele conectate și computerul.
2. Deconectați toate cablurile de alimentare din prizele electrice și deconectați toate cablurile de la computer.

Procedura de înlocuire







Suport vertical

Condiție

Înainte de a începe, citiți Anexa A „Informații importante privind măsurile de siguranță” la pagina 47 și imprimați următoarele instrucțiuni.

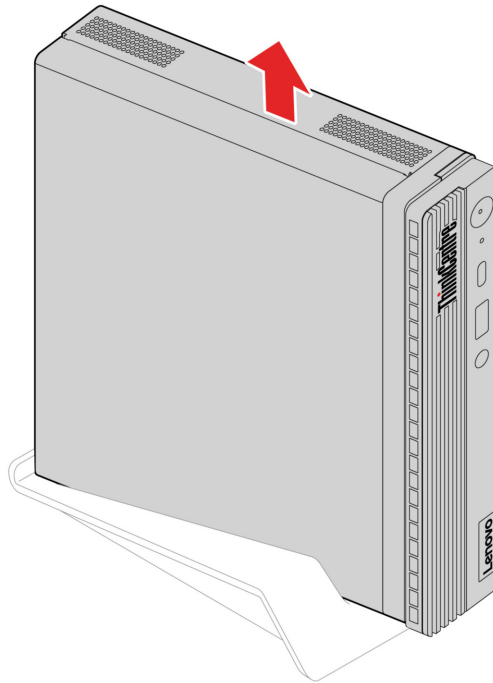


Înainte de a deschide capacul computerului, opriți computerul și așteptați câteva minute să se răcească.

Pentru accesare, procedați după cum urmează:

1. Scoateți din unități toate mediile de stocare, apoi opriți toate dispozitivele conectate și computerul.
2. Deconectați toate cablurile de alimentare din prizele electrice și deconectați toate cablurile de la computer.

Etapele pentru detașare



Unitate optică externă

Condiție prealabilă

Înainte de a începe, citiți Anexa A „Informații importante privind măsurile de siguranță” la pagina 47 și imprimați următoarele instrucțiuni.

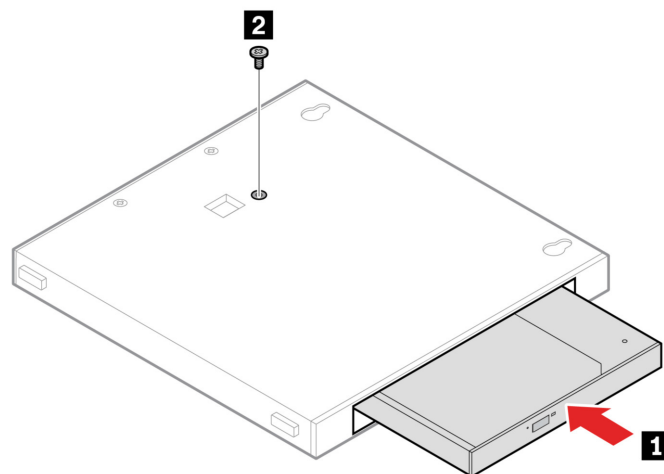
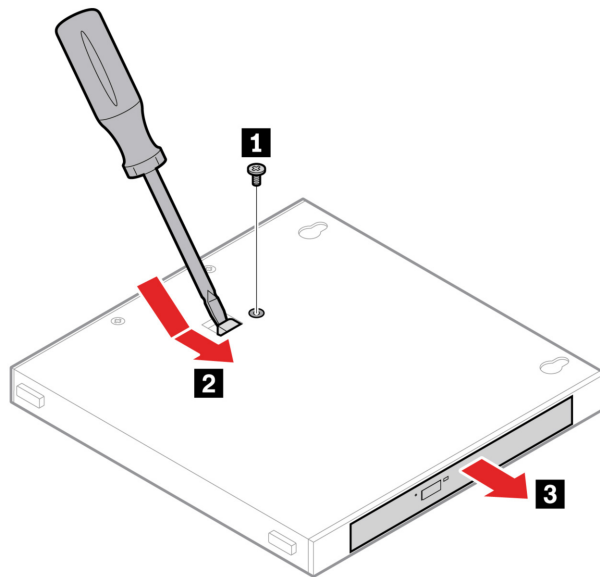
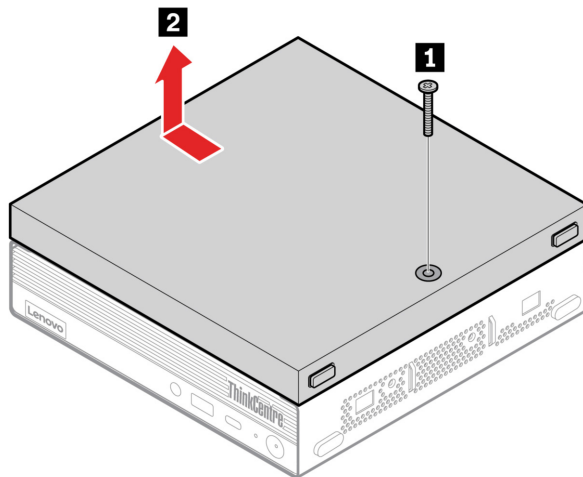


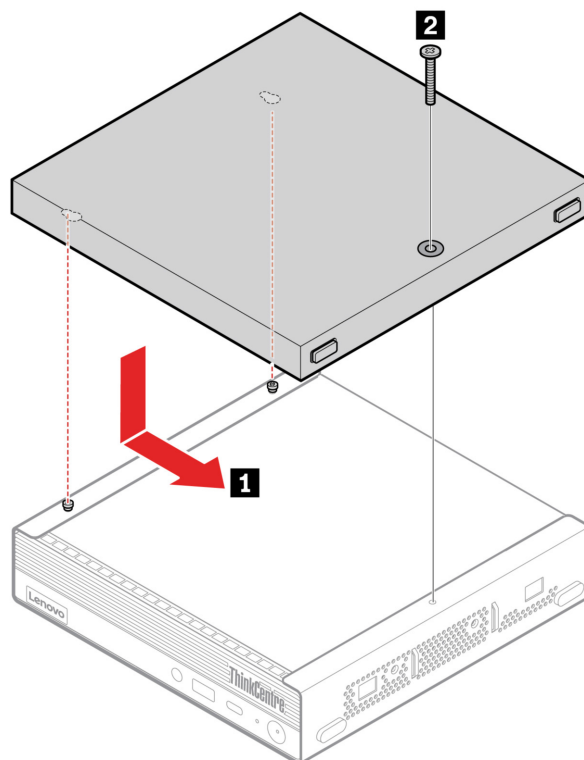
Înainte de a deschide capacul computerului, opriți computerul și așteptați câteva minute să se răcească.

Pentru accesare, procedați după cum urmează:

1. Scoateți din unități toate mediile de stocare, apoi opriți toate dispozitivele conectate și computerul.
2. Deconectați toate cablurile de alimentare din prizele electrice și deconectați toate cablurile de la computer.

Procedura de înlocuire





Colțar de montare VESA

Condiție

Înainte de a începe, citiți Anexa A „Informații importante privind măsurile de siguranță” la pagina 47 și imprimați următoarele instrucțiuni.

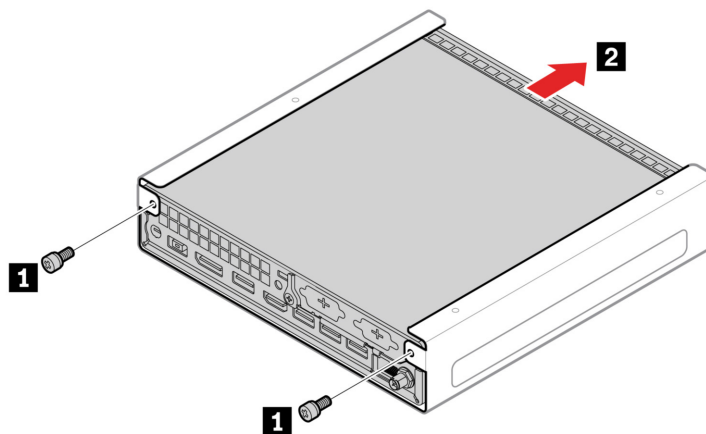


Înainte de a deschide capacul computerului, opriți computerul și așteptați câteva minute să se răcească.

Pentru accesare, procedați după cum urmează:

1. Scoateți din unități toate mediile de stocare, apoi opriți toate dispozitivele conectate și computerul.
2. Deconectați toate cablurile de alimentare din prizele electrice și deconectați toate cablurile de la computer.

Etapele pentru detașare



Protecție împotriva prafului

Condiție prealabilă

Înainte de a începe, citiți Anexa A „Informații importante privind măsurile de siguranță” la pagina 47 și imprimați următoarele instrucțiuni.

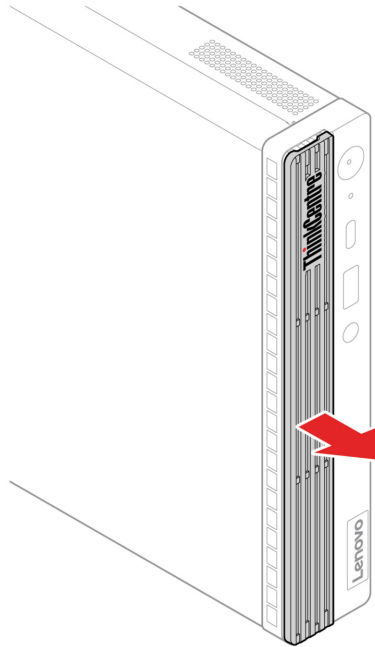


Înainte de a deschide capacul computerului, opriți computerul și așteptați câteva minute să se răcească.

Pentru accesare, procedați după cum urmează:

1. Scoateți din unități toate mediile de stocare, apoi opriți toate dispozitivele conectate și computerul.
2. Deconectați toate cablurile de alimentare din prizele electrice și deconectați toate cablurile de la computer.

Etapele pentru detașare



Antenă Wi-Fi externă

Condiție prealabilă

Înainte de a începe, citiți Anexa A „Informații importante privind măsurile de siguranță” la pagina 47 și imprimați următoarele instrucțiuni.

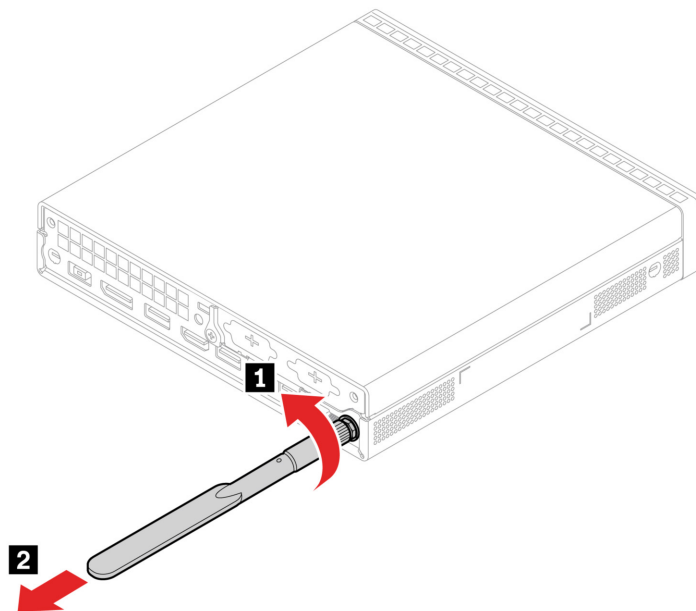


Înainte de a deschide capacul computerului, opriți computerul și așteptați câteva minute să se răcească.

Pentru accesare, procedați după cum urmează:

1. Scoateți din unități toate mediile de stocare, apoi opriți toate dispozitivele conectate și computerul.
2. Deconectați toate cablurile de alimentare din prizele electrice și deconectați toate cablurile de la computer.

Etapele pentru detașare



Capacul computerului

Condiție

Înainte de a începe, citiți Anexa A „Informații importante privind măsurile de siguranță” la pagina 47 și imprimați următoarele instrucțiuni.

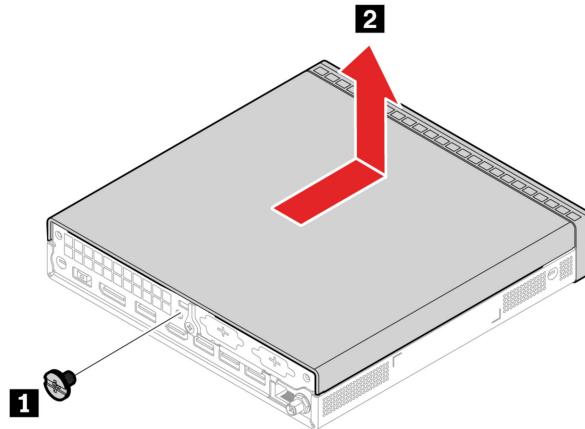


Înainte de a deschide capacul computerului, opriți computerul și așteptați câteva minute să se răcească.

Pentru accesare, procedați după cum urmează:

1. Scoateți din unități toate mediile de stocare, apoi opriți toate dispozitivele conectate și computerul.
2. Deconectați toate cablurile de alimentare din prizele electrice și deconectați toate cablurile de la computer.
3. Deblocați dispozitivul de blocare ce fixează capacul computerului.
4. Țineți computerul de părțile laterale și așezați-l ușor, cu capacul orientat în sus.

Etapele pentru detaşare



Notă: Dacă este disponibil un dispozitiv de blocare, utilizați-l pentru a încuia computerul.

Difuzorul intern

Condiție prealabilă

Înainte de a începe, citiți Anexa A „Informații importante privind măsurile de siguranță” la pagina 47 și imprimați următoarele instrucțiuni.

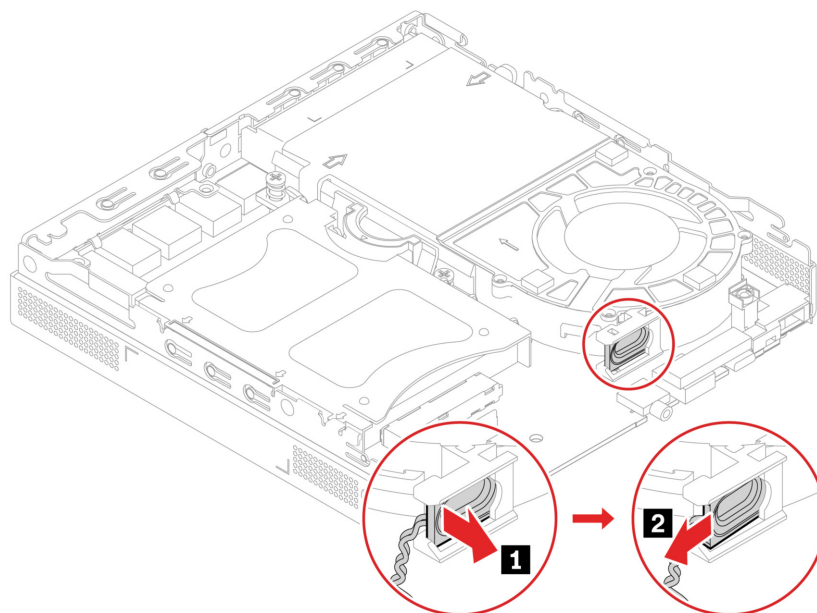


Înainte de a deschide capacul computerului, opriți computerul și așteptați câteva minute să se răcească.

Pentru accesare, procedați după cum urmează:

1. Detașați capacul computerului. Consultați „Capacul computerului” la pagina 32.
2. Deconectați cablul difuzorului intern de la conectorul difuzorului intern de pe placa sistem.

Etapele pentru detașare



Ventilator de sistem

Condiție prealabilă

Înainte de a începe, citiți Anexa A „Informații importante privind măsurile de siguranță” la pagina 47 și imprimați următoarele instrucțiuni.

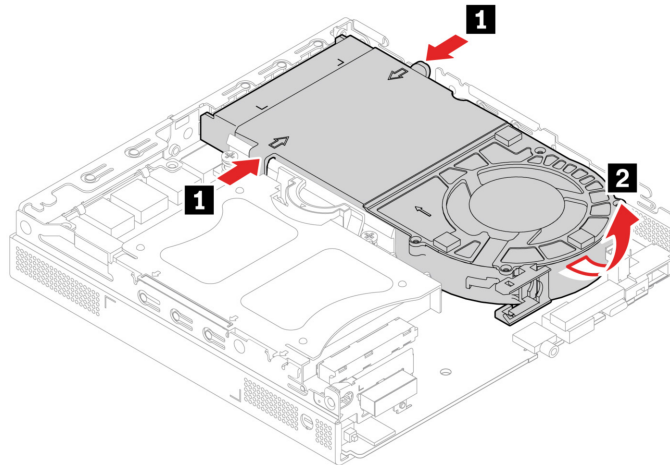


Înainte de a deschide capacul computerului, opriți computerul și așteptați câteva minute să se răcească.

Pentru accesare, procedați după cum urmează:

1. Scoateți aceste componente în ordine, dacă există:
 - „Capacul computerului” la pagina 32
 - „Difuzorul intern” la pagina 33
2. Detașați din conectorul de ventilator pe placa sistem cablul ventilatorului de sistem.

Etapele pentru detașare



Unitate HDD

Condiție prealabilă

Înainte de a începe, citiți Anexa A „Informații importante privind măsurile de siguranță” la pagina 47 și imprimați următoarele instrucțiuni.



Înainte de a deschide capacul computerului, opriți computerul și așteptați câteva minute să se răcească.

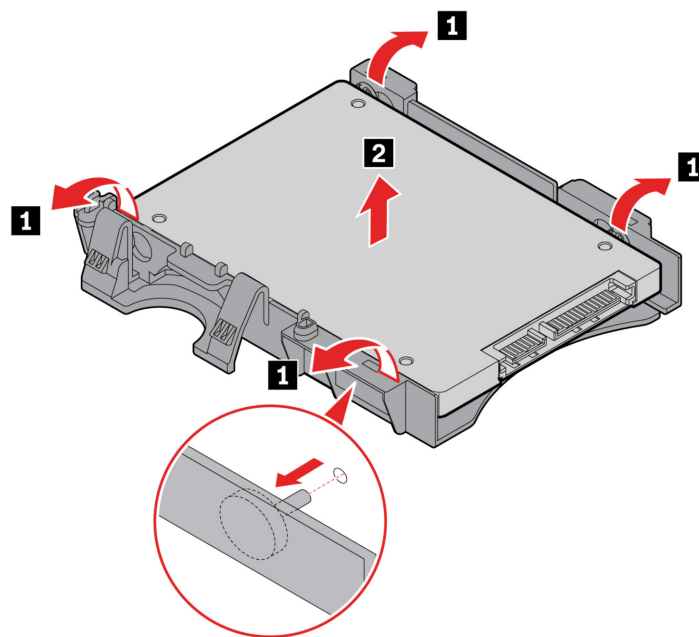
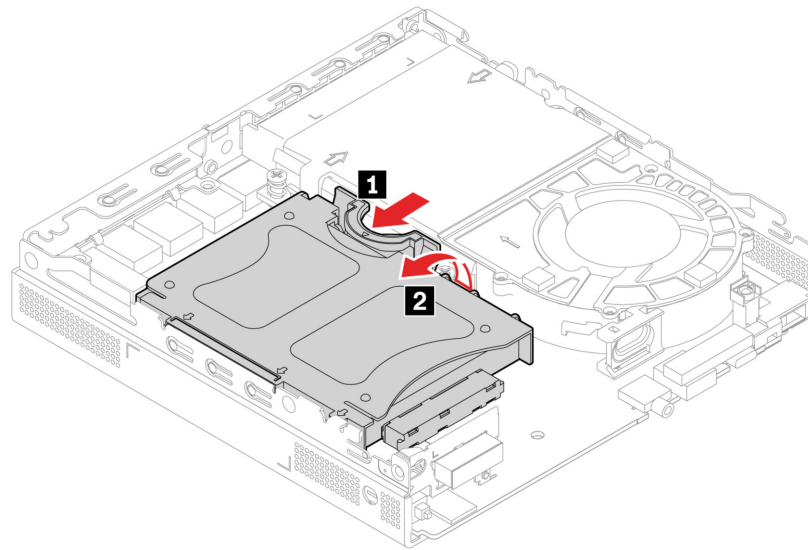
Atenție:

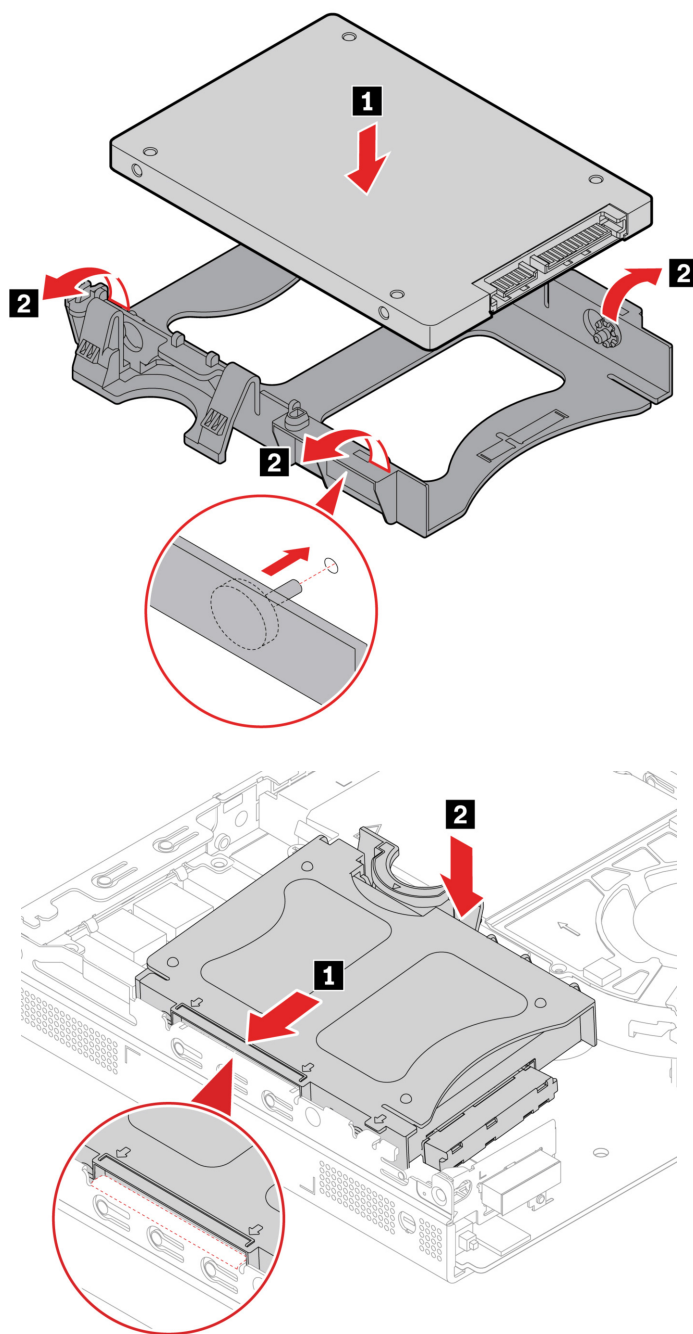
- Unitatea de stocare internă este sensibilă. Manevrarea necorespunzătoare ar putea duce la deteriorarea și pierderea definitivă a datelor.
- Când manevrați unitatea de stocare internă, respectați următoarele instrucțiuni:
 - Înlocuiți unitate de stocare internă numai pentru upgrade sau reparații. Unitatea de stocare internă nu este concepută pentru modificări sau înlocuiri frecvente.
 - Înainte de a înlocui unitatea de stocare internă, creați o copie de rezervă pentru toate datele pe care doriți să le păstrați.
 - Nu atingeți marginea cu contacte a unității de stocare interne. În caz contrar, unitatea de stocare internă se poate deteriora.
 - Nu apăsați unitatea de stocare internă.
 - Nu supuneți unitatea de stocare internă șocurilor mecanice sau vibrațiilor. Puneți unitatea de stocare internă pe un material moale, cum ar fi o cârpă, pentru a absorbi șocurile mecanice.

Pentru accesare, procedați după cum urmează:

1. Detașați capacul computerului. Consultați „Capacul computerului” la pagina 32.
2. Deconectați unitatea HDD de la cablul unității HDD.

Procedura de înlocuire





Placă Wi-Fi

Condiție

Înainte de a începe, citiți Anexa A „Informații importante privind măsurile de siguranță” la pagina 47 și imprimați următoarele instrucțiuni.

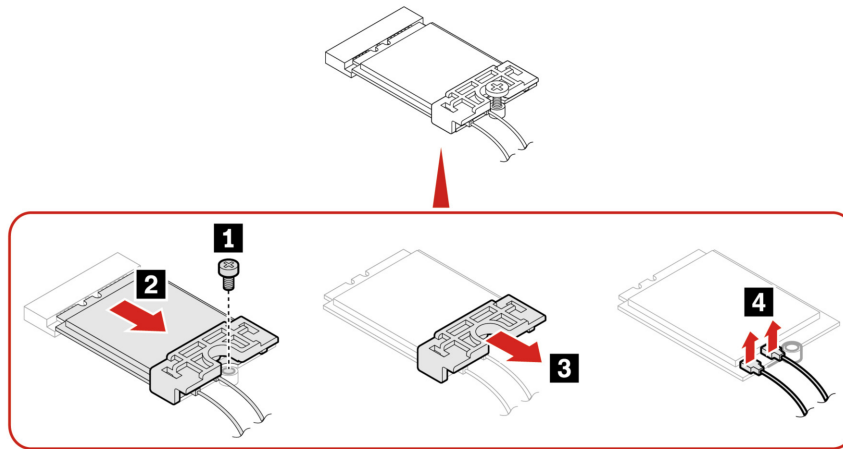


Înainte de a deschide capacul computerului, opriți computerul și așteptați câteva minute să se răcească.

Pentru a avea acces, scoateți aceste componente în ordine, dacă există:

- „Capacul computerului” la pagina 32
- „Unitate HDD” la pagina 35

Etapele pentru detașare



Capac inferior

Condiție

Înainte de a începe, citiți Anexa A „Informații importante privind măsurile de siguranță” la pagina 47 și imprimați următoarele instrucțiuni.

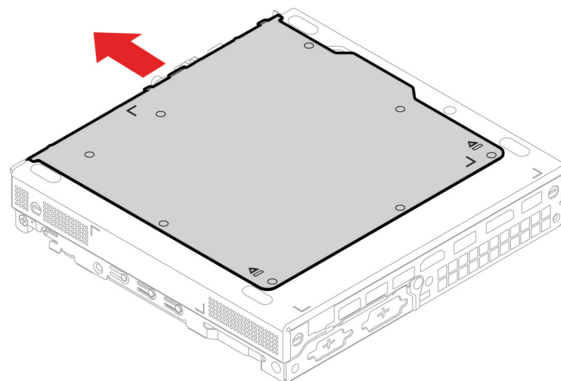


Înainte de a deschide capacul computerului, opriți computerul și așteptați câteva minute să se răcească.

Pentru accesare, procedați după cum urmează:

1. Detașați capacul computerului. Consultați „Capacul computerului” la pagina 32.
2. Întoarceți computerul cu capacul inferior în sus.

Etapele pentru detașare



Modul de memorie

Condiție

Înainte de a începe, citiți Anexa A „Informații importante privind măsurile de siguranță” la pagina 47 și imprimați următoarele instrucțiuni.

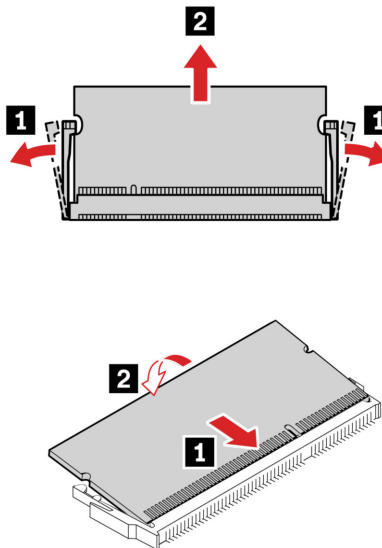


Înainte de a deschide capacul computerului, opriți computerul și așteptați câteva minute să se răcească.

Pentru a avea acces, scoateți aceste componente în ordine, dacă există:

- „Capacul computerului” la pagina 32
- „Capac inferior” la pagina 38

Procedura de înlocuire



Notă: În timpul instalării, asigurați-vă să aliniați modulul de memorie cu slotul și apăsați în jos de ambele capete, până când zăvoarele sunt cuplate complet, cu un clic.

Unitate SSD M.2

Condiție

Înainte de a începe, citiți Anexa A „Informații importante privind măsurile de siguranță” la pagina 47 și imprimați următoarele instrucțiuni.



Înainte de a deschide capacul computerului, opriți computerul și așteptați câteva minute să se răcească.

Atenție: Unitatea de stocare internă este sensibilă. Manevrarea necorespunzătoare ar putea duce la deteriorarea și pierderea definitivă a datelor. Când manevrați unitatea de stocare internă, respectați următoarele instrucțiuni:

- Înlocuiți unitate de stocare internă numai pentru upgrade sau reparații. Unitatea de stocare internă nu este concepută pentru modificări sau înlocuiri frecvente.
- Înainte de a înlocui unitatea de stocare internă, creați o copie de rezervă pentru toate datele pe care doriți să le păstrați.
- Nu atingeți marginea cu contacte a unității de stocare interne. În caz contrar, unitatea de stocare internă se poate deteriora.
- Nu apăsați unitatea de stocare internă.
- Nu supuneți unitatea de stocare internă șocurilor mecanice sau vibrațiilor. Puneți unitatea de stocare internă pe un material moale, cum ar fi o cârpă, pentru a absorbi șocurile mecanice.

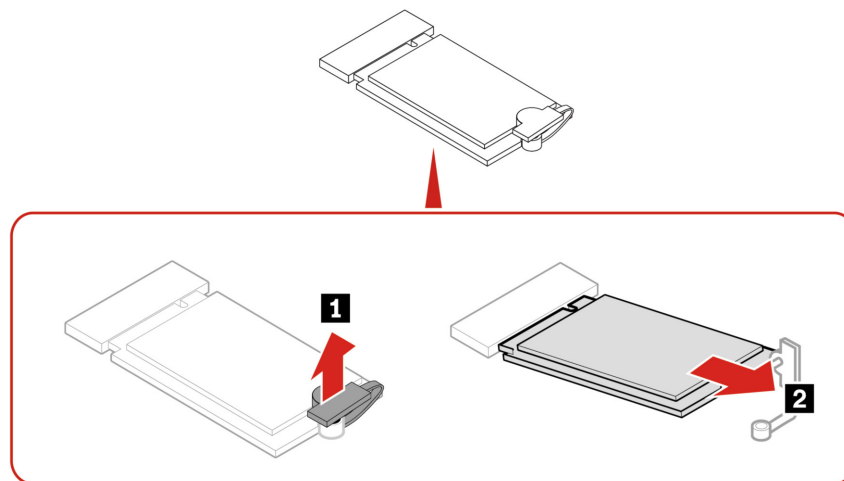
Pentru a avea acces, scoateți aceste componente în ordine, dacă există:

- „Capacul computerului” la pagina 32
- „Capac inferior” la pagina 38

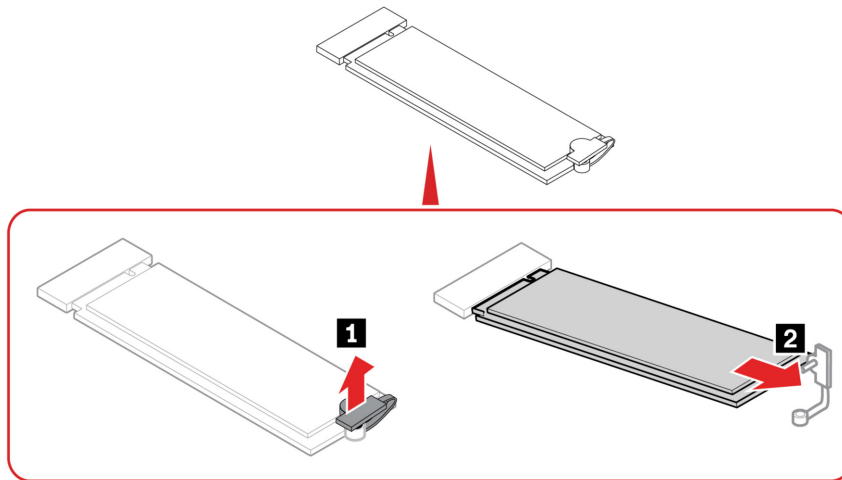
Etapele pentru detașare

Înlocuirea unității SSD M.2 depinde de modelul computerului:

- Tipul 1



- Tipul 2



Capitolul 8. Ajutor și suport

Resurse de auto-ajutor

Utilizați următoarele resurse de auto-ajutor pentru a afla mai multe despre computer și a rezolva problemele.

Resurse	Modalitatea de accesare?
Depanare și întrebări frecvente adresate	<ul style="list-style-type: none">• https://www.lenovo.com/tips• https://forums.lenovo.com
Informații privind accesibilitatea	https://www.lenovo.com/accessibility
Resetați sau restaurați Windows	<ul style="list-style-type: none">• Utilizați opțiunile de recuperare Lenovo.<ol style="list-style-type: none">1. Accesați https://support.lenovo.com/HowToCreateLenovoRecovery.2. Urmați instrucțiunile de pe ecran.• Utilizați opțiunile de recuperare Windows.<ol style="list-style-type: none">1. Accesați https://pcsupport.lenovo.com.2. Detectați-vă computerul sau selectați manual modelul de computer.3. Navigați la meniul de depanare pentru a diagnostica sistemul de operare pentru instrucțiuni de recuperare.
Utilizați aplicația Vantage ca să: <ul style="list-style-type: none">• Configurați setările dispozitivului.• Descărcați și instalați cele mai recente actualizări de drivere și de firmware UEFI BIOS.• Securizați computerul împotriva amenințărilor externe.• Diagnosticați problemele hardware.• Verificați starea garanției computerului.• Accesați <i>Ghidul utilizatorului</i> și articole de ajutor.	Tastați Vantage în caseta de căutare din Windows.
Notă: Caracteristicile disponibile variază în funcție de modelul computerului.	
Documentație despre produse: <ul style="list-style-type: none">• <i>Ghid pentru măsuri de siguranță și garanție</i>• <i>Notificări generale privind siguranța și conformitatea</i>• <i>Ghid de configurare</i>• <i>Acest Ghid al utilizatorului</i>• <i>Observație privind regulamentele</i>	Accesați https://pcsupport.lenovo.com . Apoi, urmați instrucțiunile de pe ecran pentru a filtra documentația dorită.

Resurse	Modalitatea de accesare?
<p>Site-ul web Lenovo Support, cu cele mai recente informații de asistență despre următoarele:</p> <ul style="list-style-type: none"> • Driver-e și software • Soluții de diagnosticare • Garanție produs și service • Detalii produse și piese • Bază de date cu informații și întrebări frecvente 	<p>https://pcsupport.lenovo.com</p>
<p>Informații de ajutor Windows</p>	<ul style="list-style-type: none"> • Tastați Get Help sau Tips în caseta de căutare Windows și apoi apăsați Enter. • Utilizați Windows Search sau asistent personal Cortana®. • Site-ul web de asistență Microsoft: https://support.microsoft.com

Apelați la Lenovo

Dacă ați încercat să soluționați singur problema și totuși aveți nevoie de ajutor, apelați Centrul de asistență pentru clienți Lenovo.

Înainte de a contacta Lenovo

Pregătiți următoarele înainte de a contacta Lenovo:

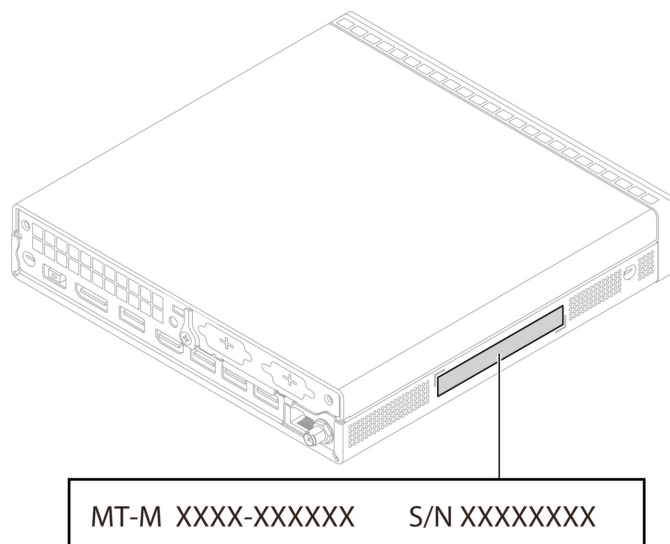
1. Înregistrați simptomele și detaliile problemei:

- Care este problema? Este continuă sau intermitentă?
- Un mesaj de eroare sau un cod de eroare?
- Ce sistem de operare utilizați? Ce versiune?
- Ce aplicații software rulau în momentul în care a apărut problema?
- Problema poate fi reprodusă? Dacă da, cum?

2. Înregistrați informațiile despre sistem:

- Numele produsului
- Tipul de unitate și numărul de serie

Următoarea ilustrație arată locul în care puteți găsi tipul de unitate și informații despre numărul de serie al computerului dvs.



Centrul de asistență pentru clienți Lenovo

În timpul perioadei de garanție, apălați Centrul de asistență pentru clienți Lenovo pentru ajutor.

Numere de telefon

Pentru lista cu numerele de telefon Asistență Lenovo pentru țara sau regiunea dvs. accesați:
<https://pcsupport.lenovo.com/supportphonenumberlist>

Notă: Numerele de telefon pot fi modificate fără notificare. Dacă lista nu conține numărul de telefon din țara sau regiunea dumneavoastră, luați legătura cu resellerul Lenovo sau reprezentantul Lenovo de marketing.

Servicii disponibile în perioada de garanție

- Determinarea problemelor – Vă stă la dispoziție personal specializat, care vă ajute să determinați dacă aveți o problemă hardware și să decideți ce acțiune este necesară pentru a rezolva problema.
- Repararea hardware-ului Lenovo - Dacă se stabilește că problema este cauzată de hardware-ul Lenovo în garanție, este disponibil personal de service pregătit pentru a furniza nivelul aplicabil de service.
- Gestiunea modificărilor tehnice - Ocazional, pot fi realizate modificări care sunt necesare după ce a fost vândut un produs. Lenovo sau vânzătorul dvs., dacă este autorizat de Lenovo, va face disponibile modificările tehnice (EC) care se aplică hardware-ului dvs.

Servicii neacoperite

- Înlocuirea sau folosirea părților componente care nu sunt fabricate pentru sau de Lenovo sau pentru care nu se acordă garanție
- Identificarea surselor de probleme software
- Configurarea UEFI BIOS ca parte a unei instalări sau modernizări
- Schimbări, modificări sau modernizări ale driverelor de dispozitive
- Instalarea și întreținerea sistemelor de operare de rețea (NOS)
- Instalarea și întreținerea programelor

Pentru termenii și condițiile din Garanția limitată Lenovo care se aplică în cazul produsului dumneavoastră hardware Lenovo, consultați *Ghidul pentru măsuri de siguranță și garanție* oferit împreună cu computerul dumneavoastră.

Achiziționați servicii suplimentare

În timpul și după perioada de garanție, puteți achiziționa servicii suplimentare de la Lenovo, la: <https://pcsupport.lenovo.com/warrantyupgrade>

Disponibilitatea și numele serviciului poate diferi în funcție de țară sau regiune.

Anexa A. Informații importante privind măsurile de siguranță

Notificări privind măsurile de siguranță

Aceste informații vă pot ajuta să folosiți în deplină siguranță computerul dvs. Citiți și încercați să rețineți toate informațiile livrate împreună cu computerul. Informațiile din acest document nu modifică niciuna dintre condițiile stipulate în contractul încheiat la cumpărare sau în Garanția limitată. Pentru informații suplimentare, accesați:

- https://www.lenovo.com/warranty/llw_02
- <https://support.lenovo.com/warrantylookup>

Siguranța clientului este foarte importantă. Produsele noastre sunt concepute astfel încât să fie sigure și eficiente. Totuși, PC-urile sunt dispozitive electronice. Cablurile de alimentare, adaptoarele de alimentare și alte caracteristici pot prezenta riscuri de accidentare, care pot avea ca rezultat rănirea sau deteriorarea unor bunuri, în special în cazul unei utilizări necorespunzătoare. Pentru a reduce aceste riscuri, urmați instrucțiunile furnizate odată cu produsul, țineți cont de toate avertismentele de pe produs și din instrucțiunile de operare și citiți cu atenție acest document. Informațiile din acest document au rolul de a vă ajuta să vă feriți de accidente și să vă creați un mediu de lucru mai sigur. În cazul în care computerul este utilizat într-un mod care nu este specificat de către producător, protecția oferită de computer poate fi afectată.

Notă: Aceste informații conțin referiri la adaptoare de alimentare și baterii. În plus, unele produse, sunt livrate și alte produse care au adaptoare de alimentare externe (cum ar fi difuzoarele sau monitoarele). Dacă aveți un astfel de produs, țineți cont de aceste informații. În plus, computerele conțin o baterie internă de mărimea unei monede, care asigură alimentarea ceasului de sistem chiar și atunci când computerul este scos din priză, astfel că informațiile privind măsurile de siguranță pentru baterii sunt valabile în cazul tuturor calculatoarelor.

Situații în care este necesară acțiunea imediată

Ca urmare a unei utilizări necorespunzătoare sau a neglijenței, produsele se pot deteriora. Uneori deteriorarea este atât de gravă, încât, pentru a utiliza din nou produsul, acesta trebuie să fie mai întâi inspectat și, dacă este necesar, reparat de un reprezentant de service autorizat.

Ca și în cazul altor dispozitive electronice, acordați produsului o atenție deosebită atunci când este pornit.

În situații foarte rare, ați putea observa că din produs se emană un miros sau fum sau scânteii. Este posibil, de asemenea, să auziți anumite sunete (pocnituri, trosnete sau șuierături). Aceasta poate însemna că o componentă electronică internă s-a defectat de o manieră sigură și controlată. Sau, este posibil să fie o problemă care să afecteze utilizarea în siguranță a produsului. Nu trebuie să vă asumați riscuri sau să încercați să diagnosticați singur problema. Contactați Centrul de asistență pentru clienți pentru indicații suplimentare. Pentru lista cu numerele de telefon ale organizațiilor de service și asistență, accesați următorul site Web:

<https://pcsupport.lenovo.com/supportphonenumberlist>

Examinați frecvent computerul și componentele acestuia, pentru a observa eventualele deteriorări, uzură sau semne de pericol. Dacă aveți îndoieli cu privire la starea unei componente, nu folosiți produsul. Luați legătura cu Centrul de asistență pentru clienți sau cu fabricantul produsului pentru a obține instrucțiuni privind inspectarea produsului și, dacă este necesar, pentru a-l repara.

În situația, puțin probabilă, că observați simptomele următoare sau dacă aveți îndoieli cu privire la produs, încetați să-l mai folosiți și deconectați-l de la sursa de alimentare și de la liniile de telecomunicație, până când puteți lua legătura cu Centrul de asistență pentru clienți pentru asistență.

- Cabluri de alimentare, fișe, adaptoare de alimentare, prelungitoare, dispozitive de protecție la supratensiune sau surse de alimentare crăpate, rupte sau deteriorate.
- Semne de supraîncălzire, fum, scânteii sau foc.
- Deteriorarea unei baterii (crăpături, adâncituri sau cute), scurgeri dintr-o baterie sau acumulări de substanțe străine pe baterie.
- Un trosnet, un șuierat sau o pocnitură sau un miros puternic, emanat de produs.
- Semne că s-a vărsat un lichid sau a căzut un obiect pe calculator, pe cablu de alimentare sau pe adaptorul de alimentare.
- Calculatorul, cablul de alimentare sau adaptorul de alimentare au venit în contact cu apa.
- Produsul a fost scăpat pe jos sau deteriorat în alt fel.
- Produsul nu funcționează normal atunci când urmați instrucțiunile de operare.

Notă: Dacă observați aceste simptome în cazul unui produs (de exemplu un prelungitor) care nu este fabricat pentru sau de Lenovo, încetați să mai folosiți produsul respectiv până când luați legătura cu fabricantul produsului, pentru instrucțiuni, sau până când obțineți un înlocuitor corespunzător.

Service-ul și modernizările

Nu încercați să reparați singur un produs decât atunci când cei de la Centrul de asistență pentru clienți sau documentația vă indică să faceți aceasta. Apelați numai la un furnizor de servicii care are aprobarea să repare produsul dvs.

Notă: Unele părți componente ale computerului pot fi modernizate sau înlocuite de client. De obicei modernizările sunt numite opțiuni. Părțile componente folosite pentru înlocuire și aprobate pentru a fi instalate de client sunt numite CRU sau unități înlocuibile de către client. Lenovo furnizează documentație și instrucțiuni atunci când clienții pot instala opțiuni sau înlocui CRU-uri. Atunci când instalați sau înlocuiți părți componente, trebuie să respectați toate instrucțiunile cu strictețe. Starea dezactivată a indicatorului de alimentare nu înseamnă neapărat că în interiorul produsului toate tensiunile sunt la nivelul zero. Înainte de a înlătura capacele unui produs prevăzut cu cablu de alimentare, asigurați-vă întotdeauna că alimentarea este oprită și că produsul este deconectat de la orice sursă de alimentare. Dacă aveți întrebări sau nu sunteți sigur de ceva, luați legătura cu Centrul de asistență pentru clienți.

Deși, după deconectarea cablului de alimentare, în computer nu mai există părți în mișcare, trebuie să țineți cont de următoarele avertismente pentru siguranța dumneavoastră.



Părți în mișcare:

Feriți-vă degetele și alte părți ale corpului de componentele periculoase sau în mișcare. Dacă sunteți rănit, solicitați imediat asistență medicală.



Suprafață fierbinte:

Evitați contactul cu componentele fierbinți din computer. În decursul operațiunii, unele componente pot deveni suficient de fierbinți pentru a vă arde pielea. Înainte de a deschide capacul computerului, opriți computerul, deconectați alimentarea și așteptați câteva minute pentru ca componentele să se răcească.



După ce ați înlocuit un CRU, reinstalați toate capacele de protecție, inclusiv capacul computerului, înainte de a conecta alimentarea și a utiliza computerul. Această acțiune este importantă pentru a preveni electrocutarea și a asigura izolarea unui eventual incendiu care ar putea avea loc în situații extrem de rare.



Muchii ascuțite:

La înlocuirea unui CRU, fiți atent la muchiile sau colțurile ascuțite care vă pot răni. Dacă sunteți rănit, solicitați imediat asistență medicală.

Cablurile de alimentare și adaptoarele de alimentare



PERICOL

Folosiți numai cabluri și adaptoarele de alimentare furnizate de fabricantul produsului.

Cablurile de alimentare trebuie să fie aprobate din punctul de vedere al siguranței utilizatorului. Pentru Germania, va fi H03VV-F, 3G, 0,75 mm² sau mai mult. Pentru alte țări, vor fi folosite tipurile corespunzătoare, în funcție de situație.

Niciodată să nu înfășurați un cablu de alimentare în jurul adaptorului de alimentare sau al altui obiect. Dacă faceți acest lucru, cablul se poate tensiona și pot apărea rosături, crăpături sau încrețituri. Aceasta poate crea riscuri de apariție a accidentelor.

Plasați întotdeauna cablurile de alimentare astfel încât nimeni să nu calce sau să se împiedice de ele și să nu fie agățate de alte obiecte.

Cablurile și adaptoarele de alimentare trebuie să fie ferite de lichide. De exemplu, nu trebuie să lăsați un cablu sau un adaptor de alimentare lângă chiuvete, conducte, toalete sau pe dușumelele care sunt curățate cu detergent lichid. Lichidele pot provoca scurtcircuite, în special atunci când cablul sau adaptorul de alimentare a fost tensionat ca urmare a utilizării necorespunzătoare. De asemenea, lichidele pot cauza corodarea treptată a terminalelor cablului de alimentare și/sau a terminalelor conectorului de pe adaptorul de alimentare, ceea ce poate duce la supraîncălzire.

Asigurați-vă că toți conectorii cablurilor de alimentare sunt conectați corect și complet în prize.

Nu folosiți adaptoare de alimentare care prezintă urme de coroziune pe fișele de intrare c.a. sau semne de supraîncălzire (de exemplu material plastic deformat) în pinii de intrare sau în orice zonă a adaptorului de alimentare.

Nu folosiți cabluri de alimentare la care contactele electrice de la vreunul dintre capete prezintă semne de coroziune sau de supraîncălzire sau deteriorări de orice natură.

Pentru a evita posibila supraîncălzire, nu acoperiți adaptorul de alimentare cu haine sau alte obiecte când acesta este conectat la o priză electrică.

Notificare privind cordonul de alimentare

Notă: Cablul de alimentare și adaptorul furnizate împreună cu acest produs pot fi utilizate numai cu acesta. Nu le utilizați cu niciun alt produs.

Pentru siguranța dvs., Lenovo oferă pentru acest produs un cablu de alimentare cu legătură la pământ. Pentru a evita pericolul de electrocutare, întotdeauna introduceți cordonul de alimentare într-o priză corespunzătoare, legată la pământ.

Cablurile de alimentare furnizate de Lenovo în Statele Unite și Canada sunt listate de Underwriters Laboratories (UL) și certificate de Canadian Standards Association (CSA).

Pentru unitățile destinate operării la 115 volți: utilizați un cablu listat în UL și certificat de CSA, cu trei conductoare de minimum 18 AWG, de tip SVT sau SJT, având maximum 4,572 metri (15 picioare) lungime și un ștecăr cu lame paralele, cu legare la pământ, de 10 amperi și 125 volți.

Pentru unitățile destinate operării la 230 volți (utilizare în Statele Unite): utilizați un cablu listat în UL și certificat de CSA, cu trei conductoare de minimum 18 AWG, de tip SVT sau SJT, având maxim 4,572 metri (15 picioare) lungime și un ștecher cu 2 lame, cu legare la pământ, de 10 amperi și 250 volți.

Pentru unitățile menite să funcționeze la 230 volți (în afara S.U.A.): Utilizați un set de cabluri cu o fișă de conectare de tip cu împământare. Cordonul de alimentare trebuie să dețină aprobările de siguranță corespunzătoare țării în care va fi instalat echipamentul.

Cordoanele de alimentare furnizate de Lenovo pentru o anumită țară sau regiune sunt disponibile în general numai în respectiva țară sau regiune.

Pentru unitățile destinate utilizării în Germania: cablurile de alimentare trebuie să fie aprobate din punctul de vedere al siguranței utilizatorului. Pentru Germania, trebuie utilizate cabluri tip H05VV-F, 3G, 0,75 mm² sau mai bune. Pentru alte țări, trebuie utilizate tipurile corespunzătoare, în funcție de situație.

Pentru unitățile destinate utilizării în Danemarca: utilizați un set de cabluri cu un ștecăr cu legare la pământ. Cordonul de alimentare trebuie să dețină aprobările de siguranță corespunzătoare țării în care va fi instalat echipamentul.

Pentru unitățile destinate utilizării în Norvegia, Suedia și Finlanda: utilizați un set de cabluri cu un ștecăr cu două contacte cu fixare. Cordonul de alimentare trebuie să dețină aprobările de siguranță corespunzătoare țării în care va fi instalat echipamentul.

Dacă intenționați să utilizați PC-ul într-o țară sau o regiune diferită de cea în care ați comandat computerul, vă rugăm să achiziționați un cablu de alimentare suplimentar Lenovo, corespunzător zonei sau regiunii unde urmează să fie utilizat acesta. Pentru detalii, consultați ghidul privind cablurile de alimentare de pe site-ul nostru web, la adresa <https://pcsupport.lenovo.com>. Unele țări și regiuni acceptă mai multe tensiuni, deci asigurați-vă că ați comandat cablul de alimentare corespunzător pentru tensiunea dorită.

Prelungitoarele și dispozitivele aferente

Aveți grijă să folosiți prelungitoare, dispozitive de protecție la supratensiune, surse de alimentare neîntreruptibile și limitatoare de tensiune certificate pentru cerințele electrice ale produsului. Niciodată să nu suprasolicitați aceste dispozitive. Dacă se folosesc limitatoare de tensiune, sarcina nu trebuie să depășească valoarea nominală de intrare. Dacă aveți întrebări cu privire la sarcină, cerințe de alimentare și valori nominale de intrare, consultați un electrician pentru a obține informații detaliate.

Fișele și prizele



PERICOL

Dacă priza din perete pe care intenționați să o folosiți pentru a vă alimenta calculatorul pare deteriorată sau corodată, nu o utilizați decât după ce a fost înlocuită de un electrician calificat.

Nu îndoiiți și nu modificați fișa. Dacă fișa este deteriorată, luați legătura cu producătorul pentru a obține un înlocuitor.

Nu folosiți priza electrică în comun cu alte aparate casnice sau comerciale care au un consum ridicat; în caz contrar, se poate produce deteriorarea calculatorului, a datelor sau a dispozitivelor atașate, din cauza tensiunii instabile.

Unele produse sunt echipate cu fișe cu trei picioare. Această fișă poate fi introdusă numai în prize electrice cu împământare. Aceasta este o măsură de siguranță. Nu încercați să treceți peste această măsură de siguranță introducând fișa într-o priză fără împământare. Dacă nu reușiți să introduceți fișa în priză, luați legătura cu un electrician pentru a obține un adaptor de priză aprobat sau pentru a înlocui priza cu una care permite menținerea acestei măsuri de siguranță. Niciodată să nu suprasolicitați o priză electrică. Încărcarea totală introdusă de sistem nu trebuie să depășească 80% din valoarea nominală a circuitului. Dacă aveți întrebări cu privire la sarcina electrică și valoarea nominală a circuitului, consultați un electrician pentru a obține informații detaliate.

Asigurați-vă că priza pe care o folosiți este montată corect, ușor de folosit și amplasată în apropierea echipamentului. Nu trebuie să folosiți cabluri de alimentare întinse la maximum, deoarece le tensionați excesiv.

Verificați dacă priza electrică a produsului pe care îl instalați are valorile corecte de tensiune și intensitate electrică.

Conectați și deconectați cu grijă echipamentul de la priza electrică.

Declarație privind sursa de alimentare

Nu înlăturați niciodată capacul sursei de alimentare sau al altei părți componente pe care este atașată următoarea etichetă.



Componentele care au atașată această etichetă prezintă niveluri periculoase de tensiune, intensitate sau energie. În interiorul acestor componente nu se găsesc părți care pot fi reparate. Dacă suspectați că există o problemă la una dintre aceste părți, contactați un tehnician de service.

Dispozitivele externe

PRUDENTĂ:

Exceptând cablurile Universal Serial Bus (USB) și 1394, nu conectați și nu deconectați cablurile dispozitivelor externe în timp ce este pornită alimentarea computerului; dacă faceți aceasta,

computerul se poate deteriora. Pentru a evita deteriorarea dispozitivelor atașate, după oprirea calculatorului, așteptați cel puțin cinci secunde înainte de a deconecta dispozitivele externe.

Notificare privind bateria celulară cu litiu de tip monedă



PERICOL

Înlocuirea incorectă a bateriei duce la pericol de explozie.

Dacă bateria celulară de tip monedă nu este un CRU, nu încercați să înlocuiți bateria celulară de tip monedă. Înlocuirea bateriei trebuie efectuată la o unitate de service autorizată de Lenovo sau de către un tehnician Lenovo.

Unitățile de service sau tehnicienii autorizați Lenovo reciclează bateriile Lenovo conform legilor și reglementărilor locale.



Când înlocuiți o baterie celulară de tip monedă, cu litiu, folosiți numai același tip sau un tip echivalent care este recomandat de producător. Bateria conține litiu și poate exploda dacă nu este utilizată, manipulată sau eliminată în mod corespunzător. Înghițirea bateriei celulare de tip monedă cu litiu va duce șoc sau arsuri interne grave în doar două ore și poate rezulta chiar cu deces.

Nu lăsați bateriile la îndemâna copiilor. Dacă bateria celulară de tip monedă cu litiu este înghițită sau ajunge în interiorul unei părți a corpului, solicitați imediat asistență medicală.

Nu:

- Aruncați sau scufundați în apă
- Încălziți la mai mult de 100 °C (212 °F)
- Reparați sau dezasamblați
- Lăsați într-un mediu cu presiune atmosferică extrem de scăzută
- Lăsați într-un mediu cu temperatură ridicată
- Nu striviți, perforați, tăiați sau incinerati

Depozitați bateria la gunoi așa cum cer decretele sau regulamentele locale.

Declarația următoare se adresează utilizatorilor din statul California, S.U.A.

Informații privind percloratul pentru California:

Produsele care utilizează baterii celulare cu litiu bioxid de mangan de tip monedă pot conține perclorat.

Material cu perclorat – poate fi necesară o manipulare specială. Consultați <https://www.dtsc.ca.gov/hazardouswaste/perchlorate/>.

Căldura și ventilarea produsului



Computerele, adaptoarele de alimentare și multe accesorii pot genera căldură când sunt pornite și atunci când se încarcă bateriile. Respectați întotdeauna aceste măsuri de precauție elementare:

- Nu țineți computerul, adaptorul de alimentare sau accesoriile sau atunci când se încarcă bateria pe genunchi sau în contact cu altă parte a corpului dumneavoastră pentru o perioadă îndelungată. În timpul operării normale, computerul dvs., adaptorul de alimentare și multe accesorii produc o anumită cantitate de căldură. În urma unui contact prelungit cu corpul, poate apărea o senzație neplăcută sau chiar o arsură a pielii.
- Nu încărcăți bateria și nu folosiți computerul dvs., adaptorul de alimentare sau accesoriile lângă materiale inflamabile sau în medii explozive.
- Pentru siguranță, confort și funcționare sigure, produsul este prevăzut cu fante de ventilare, ventilatoare și radiatoare. Aceste caracteristici pot fi blocate prin plasarea produsului pe pat, pe canapea, pe covor sau pe alte suprafețe flexibile. Niciodată să nu blocați, să nu acoperiți și să nu dezactivați aceste caracteristici.

La un interval de cel puțin trei luni, examinați computerul desktop pentru a depista acumulările de praf. Înainte de a examina computerul dvs., deconectați alimentarea și scoateți din priză cablu de alimentare al computerului; apoi înlăturați praful din fantele de aerisire și perforațiile măștii. Dacă observați acumulări externe de praf, examinați și interiorul computerului și înlăturați praful din computer, inclusiv de pe aripioarele radiatorului, din fantele de aerisire ale sursei de alimentare și din ventilatoare. Întotdeauna opriți și deconectați computerul înainte de a deschide capacul. Pe cât este posibil, evitați utilizarea computerului dvs. la mai puțin de șaiszeci de cm de zonele cu trafic intens. Dacă trebuie să folosiți calculatorul într-o zonă cu trafic intens sau în apropierea ei, examinați mai des calculatorul și, dacă este necesar, curățați-l.

Pentru a lucra în siguranță și pentru a menține nivelul optim al performanței computerului, întotdeauna luați aceste măsuri de precauție elementare pentru computerul desktop:

- Țineți întotdeauna capacul închis atunci când computerul este în priză.
- Examinați cu regularitate exteriorul computerului pentru a depista acumulările de praf.
- Înlăturați praful din fantele de aerisire și perforațiile măștii. În zonele cu praf sau cu trafic intens, computerele pot necesita curățări frecvente.
- Nu obturați și nu blocați orificiile de ventilare.
- Nu introduceți și nu folosiți computerul dvs. în interiorul elementelor de mobilier, deoarece aceasta poate duce la creșterea riscului de supraîncălzire.
- Temperatura fluxului de aer din interiorul computerului trebuie să nu depășească 35 °C (95 °F).
- Nu instalați dispozitive de filtrare a aerului. Acestea pot împiedica răcirea corespunzătoare.

Informații privind măsurile de siguranță pentru curentul electric



PERICOL

Curentul electric din cablurile de alimentare, telefonice și de comunicație este periculos.

Pentru a evita riscul unui șoc:

- Nu folosiți calculatorul în timpul unei furtuni cu descărcări electrice.
- Nu conectați și nu deconectați niciun cablu și nu executați procese de instalare, întreținere sau reconfigurare a acestui produs în timpul unei furtuni cu descărcări electrice.
- Conectați toate cablurile de alimentare la o priză electrică montată corespunzător și legată la pământ.
- Conectați la prize legate corespunzător orice echipament care va fi atașat acestui produs.
- Atunci când este posibil, folosiți numai o mână pentru a conecta sau deconecta cablurile de semnal.
- Niciodată să nu porniți un echipament atunci când există urme de foc, apă sau deteriorări structurale.
- Deconectați cablurile de alimentare atașate, bateria și toate cablurile înainte de a deschide capacele dispozitivelor, în afara cazului în care vi se indică altfel în procedurile de instalare și configurare.
- Nu utilizați calculatorul până când nu sunt fixate toate piesele interne. Nu utilizați niciodată computerul când piesele și circuitele interne sunt expuse.



PERICOL

Atunci când instalați, mutați sau deschideți capacele acestui produs sau ale dispozitivelor atașate, conectați și deconectați cablurile așa cum este se arată în următoarele proceduri.

Pentru conectare:

1. Opriți tot.
2. Mai întâi, introduceți toate cablurile în dispozitive.
3. Atașați cablurile de semnal la conectori.
4. Introduceți cablurile de alimentare în prize.
5. Porniți dispozitivele.

Pentru deconectare:

1. Opriți tot.
2. Mai întâi, scoateți cablurile de alimentare din prize.
3. Scoateți cablurile de semnal din conectori.
4. Scoateți toate cablurile din dispozitive.

Înainte de a instala toate celelalte cabluri electrice conectate la computer, trebuie să fie deconectat cablul de alimentare de la priza din perete (sau altă priză).

După ce toate celelalte cabluri electrice au fost conectate la calculator, cablul de alimentare poate fi conectat la priza din perete (sau altă priză).



PERICOL

În timpul furtunilor cu descărcări electrice, nu înlocuiți, nu conectați și nu deconectați cablul de la priza telefonică din perete.

Informații privind siguranța laser

PRUDENȚĂ:

Când se instalează produse laser (precum unități CD-ROM, DVD, dispozitive cu fibră optică sau emițătoare), rețineți următoarele:

- Nu înlăturați capacele. Înlăturarea capacelor unității laser ar putea determina expunerea la radiații laser primejdioase. Nu există componente reparabile în acest dispozitiv.
- Folosirea altor elemente de control sau de reglare sau executarea altor proceduri decât cele specificate aici ar putea avea ca rezultat expunerea la radiații periculoase.



PERICOL

Unele produse laser conțin o diodă laser din Clasa 3B încorporată. Rețineți următoarele: La deschidere sunt emise radiații laser. Nu vă uitați la fascicul nici direct, nici printr-un instrument optic și evitați expunerea directă la raza laser.

Notificare privind ecranul cu cristale lichide (LCD)



PERICOL

Pentru a evita riscurile de electrocutare:

- Nu înlăturați capacele.
- Nu utilizați acest produs dacă nu este atașat suportul.
- Nu conectați sau deconectați acest produs în timpul unei furtuni cu descărcări electrice.
- Cablul de alimentare trebuie conectat la o priză electrică montată corespunzător și legată la pământ.
- Orice echipament la care va fi conectat acest produs trebuie, de asemenea, conectat la prize electrice montate corespunzător și legate la pământ.
- Pentru a izola monitorul de sursa de alimentare cu energie electrică, trebuie să scoateți ștecărul din priza electrică. Priza electrică trebuie să fie ușor accesibilă.

Manevrare:

- Dacă monitorul are o greutate mai mare de 18 kg (39,68 lb), este recomandat să fie mutat sau ridicat de către două persoane.

Eliminarea produsului (monitoare TFT):

- Lampa fluorescentă din ecranul cu cristale lichide conține mercur; la eliminare, respectați legile locale, statale sau federale.

Avertismente privind bateria:

- Înlocuirea bateriei cu un tip incorect poate duce la pericol de explozie.
- Eliminați bateriile uzate conform instrucțiunilor.

Utilizarea căștilor sau a unui set de căști

- În cazul în care computerul dumneavoastră are atât un conector de căști, cât și un conector audio de ieșire, utilizați întotdeauna conectorul de căști pentru a conecta căști sau un set de căști. Totuși, conectorul de căști nu acceptă microfonul setului de căști.
- În cazul în care computerul dumneavoastră are atât un conector pentru un set de căști, cât și un conector audio de ieșire, utilizați întotdeauna conectorul pentru setul de căști pentru a conecta căști sau un set de căști.



O presiune acustică prea mare exercitată de căști poate cauza pierderea auzului. Reglarea egalizatorului la maximum crește tensiunea finală a ambelor tipuri de căști și, prin urmare, și nivelul presiunii. Prin urmare, pentru a vă proteja auzul, reglați egalizatorul la un nivel corespunzător.

Folosirea îndelungată a căștilor la un volum ridicat poate fi periculoasă în cazul în care ieșirea conectorului de cască nu respectă specificațiile EN 50332-2. Conectorul de cască al computerului dvs. respectă EN 50332-2, Subclauza 7. Această specificație limitează la 150 mV tensiunea de ieșire efectivă maximă a computerului în bandă largă. Pentru a ajuta la prevenirea pierderii auzului, asigurați-vă că folosiți căști care respectă de asemenea EN 50332-2 (limitele clauzei 7) pentru o tensiune caracteristică de 75 mV în bandă largă. Folosirea căștilor care nu respectă EN 50332-2 poate fi periculoasă, din cauza nivelurilor prea mari ale presiunii acustice.

Dacă ați primit și căști în ambalajul computerului Lenovo, combinația respectivă computer – căști este conformă specificațiilor EN 50332-1. Dacă folosiți alte căști, asigurați-vă că acestea sunt în conformitate cu EN 50332-1 (valorile de limitare din clauza 6.5). Folosirea căștilor care nu respectă EN 50332-1 poate fi periculoasă, din cauza nivelurilor prea mari ale presiunii acustice.

Notificare privind existența pericolului de sufocare



PERICOL DE SUFOCARE – Produsul conține componente de mici dimensiuni.

Nu lăsați la îndemâna copiilor sub trei ani.

Notificare privind pungile de plastic



PERICOL

Pungile de plastic pot fi periculoase. Nu lăsați pungile de plastic la îndemâna copiilor, pentru a evita riscul sufocării.

Notificare privind componentele de sticlă

PRUDENȚĂ:

Anumite componente ale produsului pot fi din sticlă. Aceasta se poate sparge dacă produsul este scăpat pe o suprafață dură sau dacă este supusă unui impact major. Dacă sticla se sparge, nu o atingeți și nu încercați să o îndepărtați. Nu mai utilizați produsul până când sticla nu este înlocuită de personalul de service instruit.

Notificări privind amplasarea computerului

Amplasarea necorespunzătoare a computerului poate duce la vătămarea copiilor.

- Amplasați computerul pe o piesă de mobilier solidă și joasă care a fost fixată.
- Nu amplasați computerul pe marginea mobilei.
- Nu lăsați cablurile computerului la îndemâna copiilor.
- Unele obiecte, precum jucăriile, pot atrage copiii. Țineți astfel de obiecte departe de computer.

Supravegheați copiii în camerele în care nu sunt pe deplin respectate instrucțiunile de siguranță de mai sus.

Declarație privind pericolul reprezentat de energia electrică



PERICOL

Deconectați toate cablurile de alimentare din prizele electrice înainte de înlăturarea capacului computerului sau a oricăror componente care au atașată eticheta de mai sus.

NU dezamblați componente care au atașată eticheta de mai sus. În interiorul acestor componente nu se găsesc părți care pot fi reparate.

Produsul dvs. este proiectat pentru utilizare în siguranță. Totuși, componentele care au atașată această etichetă prezintă niveluri periculoase de tensiune, intensitate sau energie. Dezasamblarea acestor componente poate produce un incendiu sau poate cauza chiar decesul. Dacă suspectați că există o problemă la una dintre aceste părți, contactați un tehnician de service.

PRUDENȚĂ:



Lumină puternică, vătămări posibile ale pielii sau ochilor. Deconectați alimentarea înainte de depanare.

PRUDENȚĂ:



Lumină infraroșie, vătămări posibile ale pielii sau ochilor. Deconectați alimentarea înainte de depanare.

Confortul ochilor

Proprietățile ecranului împreună cu următoarele note duc la reducerea oboselii ochilor și la creșterea confortului.

For tips on how to minimize visual fatigue, please go to <https://www.lenovo.com/us/en/safecomp/> pentru a consulta „Reducerea la minimum a oboselii ochilor”.

Notificare privind prevenirea pericolului de răsturnare

Computerul poate duce la vătămarea copiilor dacă nu este amplasat într-un loc corespunzător. Uurmați sugestiile de mai jos pentru a proteja copii de daune cauzate de răsturnarea computerului:

- Amplasați computerul pe o mobilier solid cu o bază joasă sau pe un mobilier care a fost fixat. Amplasați computerele sau monitoarele cât mai departe posibil de marginea mobilierului.
- Păstrați telecomenzile, jucăriile și alte articole care pot atrage atenția copiilor departe de computere sau monitoare.
- Nu lăsați computerul sau cablurile monitorului la îndemâna copiilor.
- Supravegheați copiii în camerele în care nu sunt respectate instrucțiunile de siguranță.

PRUDENȚĂ:

Anumite componente ale produsului pot fi din sticlă. Aceasta se poate sparge dacă produsul este scăpat pe o suprafață dură sau dacă este supusă unui impact major. Dacă sticla se sparge, nu o atingeți și nu încercați să o îndepărtați. Nu mai utilizați produsul până când sticla nu este înlocuită de personalul de service instruit.

Evitarea apariției electricității statice

Electricitatea statică, altfel nepericuloasă pentru dvs., poate deteriora grav părțile componente și opțiunile calculatorului. Manevrarea necorespunzătoare a părților componente sensibile la electricitatea statică poate duce la deteriorarea acestora. Când despachetați o opțiune sau un CRU, nu deschideți ambalajul anti-static al părții componente decât dacă instrucțiunile vă cer instalarea ei.

Când manevrați opțiuni sau CRU-uri sau lucrați în interiorul computerului, luați următoarele măsuri de precauție pentru a evita deteriorările produse de electricitatea statică:

- Limitați numărul de mișcări. Mișcarea poate duce la creșterea cantității de electricitate statică în jurul dvs.
- Manipulați întotdeauna cu grijă părțile componente. Manevrați adaptoarele, modulele de memorie și alte plăci cu circuite ținându-le numai de margini. Nu atingeți niciodată circuitele neprotejate.
- Nu lăsați pe nimeni să atingă părțile componente.
- Când instalați o opțiune sau un CRU sensibil la electricitatea statică, atingeți timp de cel puțin două secunde ambalajul antistatic care conține componenta de o suprafață de metal nevopsită a computerului, cum ar fi capacul unui slot de expansiune. Aceasta reduce electricitatea statică din ambalaj și din corpul dvs.

- Când este posibil, scoateți componenta din ambalajul de protecție antistatică și instalați-o fără să o mai așezați jos. Dacă este posibil, puneți ambalajul de protecție anti-statică pe o suprafață netedă, plană și puneți componenta peste el.
- Nu puneți componenta pe capacul computerului sau pe altă suprafață metalică.

Mediul de operare

Altitudinea maximă (fără presurizare)

- Operațional: De la 0 la 3048 m
- Stocare: De la 0 la 12192 m

Temperatura

- Operațional: De la 5 °C (41 °F) la 35 °C (95 °F)
- Stocare:
 - Pentru computere de birou comune: De la -40 °C (-40 °F) la 60 °C (140 °F)
 - Pentru toate computerele integrate de birou: De la -20 °C (-4 °F) la 60 °C (140 °F)

Umiditatea relativă

- Operațional: 20%-80% (fără condensare)
- Stocare: 10%-90% (fără condensare)

Curățarea și întreținerea

Cu îngrijire și întreținere corespunzătoare, vă veți putea baza pe computerul dvs. Următoarele subiecte oferă informații care vă pot ajuta să păstrați computerul să funcționeze la cele mai bune performanțe.

Sfaturi privind întreținerea de bază

Acestea sunt câteva informații de bază despre păstrarea computerului dumneavoastră în stare de funcționare corespunzătoare:

- Păstrați computerul într-un mediu curat și uscat. Asigurați-vă că acesta este așezat pe o suprafață plană, stabilă.
- Nu acoperiți orificiile de aerisire. Acestea asigură fluxul de aer necesar pentru a preveni supraîncălzirea computerului.
- Calculatorul trebuie să stea la distanță de aparatele electrice, cum ar fi ventilatorul electric, radioul, difuzoarele de mare putere, aparatele de aer condiționat și cuptoarele cu microunde, din cauză că puternicul câmp magnetic generat de aceste aparate poate deteriora monitorul și datele de pe unitatea de stocare.
- Păstrați băuturile și alimentele departe de toate piesele computerului. Particulele de mâncare și picăturile pot face ca tastatura și mouse-ul să devină lipicioase și de neutilizat.
- Nu udați comutatoarele de alimentare sau alte butoane de control. Umezeala poate deteriora piesele și poate cauza un șoc electric.
- Deconectați întotdeauna cablul de alimentare trăgând de mufă, nu de cablu.
- Mențineți actualizat software-ul computerului, driverele de dispozitiv și sistemul de operare.
- Goliți coșul de gunoi în mod regulat.
- Goliți folderile Inbox, Sent Items și Deleted Items din aplicația e-mail în mod regulat.

- Ștergerea fișierelor și eliberarea spațiului de stocare și a spațiului din memorie ocazional pentru a împiedica problemele legate de performanță.
- Păstrați un jurnal. Intrările pot fi modificări majore de software sau hardware, actualizări ale driverelor de dispozitiv, probleme intermitente și ce ați făcut pentru a le rezolva sau alte probleme pe care le-ați întâmpinat. Cauza unei probleme ar putea fi modificări în hardware, în software sau orice alte acțiuni care este posibil să fi avut loc. Un jurnal vă poate ajuta pe dumneavoastră sau pe un tehnician Lenovo să determine cauza unei probleme.
- Creați cu regularitate copii de rezervă ale datelor de pe unitatea de stocare. Puteți restaura unitatea de stocare dintr-o copie de rezervă.
- Creați un mediu de recuperare cât mai repede. Puteți utiliza mediul de recuperare pentru a recupera sistemul de operare chiar dacă Windows nu reușește să pornească.
- Obțineți cele mai recente corecții ale actualizărilor sistemului de operare, programelor software și driverelor dispozitivelor.

Sfaturi de întreținere referitoare la mișcarea computerului

Înainte de mutarea computerului, luați următoarele măsuri de precauție:

1. Creați copii de rezervă ale datelor de pe unitatea de stocare.
2. Scoateți din unități toate mediile de stocare, apoi opriți toate dispozitivele conectate și computerul. Apoi, scoateți toate cablurile de alimentare din prizele electrice și deconectați toate cablurile care sunt conectate la computer.
3. Dacă ați păstrat cutiile originale și materialele de ambalare, utilizați-le pentru a împacheta unitatea. Dacă utilizați alte cutii, protejați unitățile pentru a preveni deteriorarea.

Când mutați computerul într-o altă țară sau regiune, trebuie să aveți în vedere standardele electrice locale. Dacă tipul local de priză electrică este diferit de cea utilizată în prezent, contactați Centrul de asistență pentru clienți Lenovo pentru a achiziționa fie un adaptor pentru mufă, fie un cablu de alimentare nou.

Curățarea computerului

PRUDENȚĂ:

Scoateți din unități toate mediile de stocare, apoi opriți toate dispozitivele conectate și computerul. Apoi, scoateți toate cablurile de alimentare din prizele electrice și deconectați toate cablurile care sunt conectate la computer.

Este o practică bună să curățați computerul periodic pentru a proteja suprafețele și pentru a asigura utilizarea fără probleme.

Curățați suprafața computerului: ștergeți-o cu o cârpă fără scame, umezită în soluție slabă de săpun și apă. Nu aplicați lichide direct pe suprafață.

Curățarea tastaturii: ștergeți tastele pe rând, cu o cârpă fără scame, umezită în soluție slabă de săpun și apă. Dacă ștergeți mai multe taste odată, cârpa se poate agăța între două taste alăturate și poate să le deterioreze. Evitați pulverizarea substanței de curățare direct pe tastatură. Pentru a înlătura firimiturile sau particulele de praf de sub taste, puteți folosi o pensulă cu pompiță de la aparatul de fotografiat sau jetul de aer rece de la un uscător de păr.

Curățarea ecranului computerului: zgârieturile, uleiul, praful, substanțele chimice și lumina ultravioletă pot afecta performanța ecranului computerului. Utilizați o cârpă moale, uscată, fără scame pentru a șterge ușor ecranul. Dacă vedeți o urmă pe ecran, care seamănă cu o zgârietură, poate fi o pată. Ștergeți pata ușor, cu o cârpă moale, uscată. Dacă pata este persistentă, umeziți o cârpă moale, fără scame cu apă sau cu substanță de curățare a sticlei, dar nu aplicați lichide direct pe ecranul computerului. Aveți grijă ca ecranul computerului să fie uscat înainte de a-l închide.

Anexa B. Informații privind accesibilitatea și ergonomia

Acest capitol vă oferă informații despre acces și ergonomică.

Informații privind accesibilitatea

Lenovo se angajează să ofere acces mai bun la informații și tehnologii utilizatorilor care au deficiențe de auz, vâz sau mobilitate. Puteți găsi întotdeauna cele mai noi informații legate de accesibilitate de pe <https://www.lenovo.com/accessibility>.

Dacă aveți nevoie de asistență suplimentară cu privire la caracteristicile de accesibilitate, accesați <https://pcsupport.lenovo.com/supportphonenumber> pentru a găsi numerele de telefon pentru asistență din țara sau regiunea dvs.

Informații privind ergonomia

Practica ergonomică bună este importantă pentru a utiliza la capacitate maximă computerul personal și pentru a evita disconfortul. Aranjați spațiul de lucru și echipamentul pe care îl utilizați pentru a se potrivi nevoilor individuale și specificului activității dvs. În plus, utilizați obiceiuri de muncă sănătoase pentru a vă maximiza performanța și confortul atunci când utilizați computerul.

Lucrul în biroul virtual poate însemna adaptarea la schimbări frecvente de mediu. Adaptarea la lumina ambiantă, așezarea activă și plasarea componentelor hardware ale computerului dvs. pot îmbunătăți semnificativ performanța și confortul.

Acest exemplu prezintă o persoană într-o poziție obișnuită. Chiar dacă nu există un astfel de mediu, puteți urma multe dintre aceste sugestii. Dezvoltați obiceiuri utile și acestea vă vor răsplăti.



Poziție generală: cel mai bun lucru este să efectuați periodic modificări minore ale poziției de lucru pentru a elimina începutul disconfortului cauzat de perioade lungi de lucru în aceeași poziție. Pauzele frecvente, scurte vă vor ajuta să preveniți orice disconfort minor asociat cu poziția de lucru.

Afișajul: poziționați afișajul pentru a păstra o distanță de vizualizare confortabilă, de 510 – 760 mm. Evitați lumina strălucitoare puternică sau reflexiile de pe afișaj provenite de la iluminare de deasupra capului sau de la surse de lumină exterioare. Păstrați afișajul curat și setați luminozitatea la niveluri care vă permit să vedeți afișajul cu claritate. Apăsăți tastele de control al luminozității pentru a regla luminozitatea afișajului.

Poziția capului: păstrați capul și gâtul într-o poziție confortabilă și neutră (verticală sau dreaptă).

Scaunul: utilizați un scaun care vă oferă sprijin eficient pentru spate și reglaj pe înălțime. Utilizați reglajele scaunului pentru a-l adapta cât mai bine unei poziții confortabile.

Poziția brațului și a mâinii: dacă sunt disponibile, utilizați cotierele sau o zonă pe suprafața de lucru pentru a sprijini greutatea brațelor. Păstrați antebrațele, încheieturile și mâinile într-o poziție relaxată și neutră (orizontală). Tastați prin atingeri delicate fără a lovi în taste.

Poziția picioarelor: păstrați coapsele paralele cu podeaua și tălpile să fie așezate pe podea sau pe suportul pentru picioare.

Anexa C. Informații suplimentare despre sistemul de operare Ubuntu

Într-un număr limitat de țări și regiuni, Lenovo oferă clienților opțiunea de a comanda computerele cu sistemul de operare Ubuntu® preinstalat.

Dacă sistemul de operare Ubuntu este disponibil pe computerul dumneavoastră, citiți următoarele informații înainte de a utiliza computerul. Ignorați toate informațiile legate de programele, utilitățile și aplicațiile preinstalate de Lenovo pentru Windows din acest document.

Accesarea Garanției limitate Lenovo

Acest produs este acoperit de termenii din Garanția limitată Lenovo (GLL), versiunea L505-0010-02 08/2011. Puteți vizualiza LLW într-o serie de limbi pe următorul site Web. Citiți Garanția limitată Lenovo la adresa:

https://www.lenovo.com/warranty/llw_02

GLL este preinstaltată pe computer. Pentru a accesa LLW, accesați următorul director:

```
/opt/Lenovo
```

Dacă nu puteți vizualiza LLW prin site-ul Web sau la computer, contactați reprezentanța locală Lenovo sau resellerul pentru a obține gratuit o versiune imprimată a LLW.

Accesarea sistemului de ajutor Ubuntu

Sistemul de ajutor Ubuntu vă oferă informații despre utilizarea sistemului de operare Ubuntu. Pentru a accesa sistemul de ajutor din ecranul de pornire, deplasați indicatorul către bara de lansare, apoi faceți clic pe pictograma **Help**. Dacă nu puteți găsi pictograma **Help** din bara de lansare, faceți clic pe pictograma **Search** din partea din stânga jos și introduceți textul Help pentru a o căuta.

Pentru a afla mai multe despre sistemul de operare Ubuntu, accesați:

<https://www.ubuntu.com>

Obținerea informațiilor de asistență

Dacă aveți nevoie de ajutor, de service, de asistență tehnică sau de informații suplimentare legate de sistemul de operare Ubuntu sau de alte aplicații, contactați furnizorul sistemului de operare Ubuntu sau furnizorul aplicației. Dacă aveți nevoie de service și de asistență pentru componentele hardware livrate împreună cu computerul, luați legătura cu Lenovo. Pentru informații suplimentare legate de cum puteți lua legătura cu Lenovo, consultați *Ghidul utilizatorului* și *Ghidul pentru măsuri de siguranță și garanție*.

Pentru a accesa cel mai recent *Ghid al utilizatorului* și *Ghid pentru măsuri de siguranță și garanție*, accesați:

<https://pcsupport.lenovo.com>

Anexa D. Informații certificate privind conformitatea și TCO (Costul total de exploatare)

Acest capitol oferă informații despre reglementări, mediu, RoHS și ENERGY STAR referitoare la produsele Lenovo.

Declarații de conformitate privind frecvența radio

Modelele de calculator dotate cu comunicații fără fir respectă standardele privind frecvențele radio și standardele de siguranță pentru fiecare regiune sau țară în care au fost aprobate pentru folosirea comunicației fără fir.

Pe lângă acest document, asigurați-vă că ați citit documentul *Observație privind regulamentele* pentru țara sau regiunea dumneavoastră înainte de a utiliza dispozitive fără fir aflate în computer.

Localizarea notificărilor și reglementărilor privind utilizarea fără fir

Pentru informații suplimentare privind notificările și reglementările referitoare la utilizarea fără fir, consultați documentul *Observație privind regulamentele* la adresa:

<https://pcsupport.lenovo.com>

Uniunea Europeană (UE)/Regatul Unit (UK) – Conformitatea echipamentelor radio



Contact UE: Lenovo (Slovakia), Landererova 12, 811 09 Bratislava, Slovakia



Contact în UK: Lenovo, Redwood, Crockford Lane, Basingstoke, RG24 8WQ, UK.

Acest produs este în conformitate cu toate cerințele și normele esențiale aplicabile pentru Directiva privitoare la echipamentele radio 2014/53/UE a Consiliului UE referitoare la apropierea legislațiilor Statelor membre, precum și cu cele din Reglementările SI 2017 nr. 1206 din UK privind echipamentele radio.

Textul complet al declarației de conformitate UE pentru sistem este disponibil la adresa:

<https://www.lenovo.com/us/en/compliance/eu-doc>

Textul complet al declarației de conformitate UK pentru sistem este disponibil la adresa:

<https://www.lenovo.com/us/en/compliance/uk-doc>

Lenovo nu își poate asuma responsabilitatea în cazul în care nu sunt îndeplinite cerințele privind protecția ca urmare a unei modificări nerecomandate a produsului, inclusiv a instalării unor plăci opționale provenite de la alți producători. Acest produs a fost testat și s-a constatat că respectă limitele pentru echipamentele de clasă B conform standardelor de conformitate din Europa și UK. Limitele pentru echipamentele de clasă B au fost concepute pentru medii domestice obișnuite, astfel

încât să asigure o protecție rezonabilă împotriva interferențelor cu dispozitivele de comunicații certificate.

Brazilia

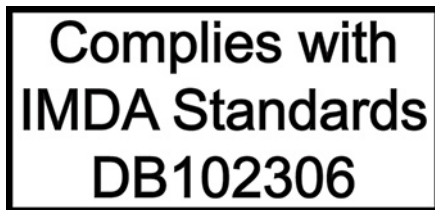
Este equipamento não tem direito à proteção contra interferência prejudicial e não pode causar interferência em sistemas devidamente autorizados.

This equipment is not protected against harmful interference and may not cause interference with duly authorized systems.

Mexic

Advertencia: En Mexico la operación de este equipo está sujeta a las siguientes dos condiciones: (1) es posible que este equipo o dispositivo no cause interferencia perjudicial y (2) este equipo o dispositivo debe aceptar cualquier interferencia, incluyendo la que pueda causar su operación no deseada.

Singapore



Coreea

무선설비 전파 혼신 (사용주파수 2400~2483.5 , 5725~5825 무선제품해당)

해당 무선설비가 전파혼신 가능성이 있으므로 인명안전과 관련된 서비스는 할 수 없음

SAR 정보

본 장치는 전파 노출에 대한 가이드라인을 충족합니다.

본 장치는 무선 송수신기입니다. 본 장치는 국제 가이드라인으로 권장되는 전파 노출에 대한 제한을 초과하지 않도록 설계되었습니다. 장치 액세서리 및 최신 부품을 사용할 경우 SAR 값이 달라질 수 있습니다. SAR 값은 국가 보고 및 테스트 요구 사항과 네트워크 대역에 따라 다를 수 있습니다. 본 장치는 사람의 신체에서 20mm 이상의 거리에서 사용할 수 있습니다.

Informații privind mediul înconjurător țări și regiuni

Această secțiune oferă informații despre mediu, reciclare și legate de RoHS referitoare la produsele Lenovo.

Informații privind reciclarea și protecția mediului

Lenovo îi încurajează pe proprietarii echipamentelor de tehnologia informației (IT) să-și recicleze cu responsabilitate echipamentele de care nu mai au nevoie. Lenovo oferă o varietate de programe și servicii pentru a-i asista pe proprietarii de echipamente la reciclarea produselor IT. Pentru informații despre reciclarea produselor Lenovo, accesați:

<https://www.lenovo.com/us/en/compliance/recycling>

Cele mai recente informații privind mediul înconjurător legate de produsele noastre sunt:
<https://www.lenovo.com/us/en/compliance/eco-declaration>

Informații importante privind reciclarea bateriilor și WEEE

Informații privind recuperarea și reciclarea în Uniunea Europeană și Regatul Unit care vizează DEEE și bateriile/acumulatorii



Simbolul barat al pubelei cu roți se aplică numai țărilor care au reglementări privind deșeurile de baterii și DEEE, inclusiv pentru Uniunea Europeană (UE) și Regatul Unit (UK).

Etichetarea aparatelor electrocasnice și a bateriilor/acumulatorilor se realizează în conformitate cu reglementările locale care vizează deșeurile de echipamente electrice și electronice (DEEE), deșeurile de baterii și deșeurile de acumulatori. Aceste reglementări determină cadrul privind colectarea și reciclarea aparatelor electrocasnice uzate și a bateriilor/acumulatorilor uzați, în conformitate cu geografia fiecărei țări. Această etichetă se aplică diverselor aparate pentru a cere ca produsul respectiv să nu fie aruncat la gunoi, ci să fie integrat în sistemele de colectare pentru produse aflate la sfârșitul duratei de viață.

De asemenea, eticheta de pe baterie poate include un simbol chimic pentru metalul respectiv al bateriei (Pb pentru plumb, Hg pentru mercur și Cd pentru cadmiu).

Utilizatorii de echipamente electrice și electronice (EEE) și utilizatorii de baterii/acumulatori care prezintă simbolul barat al pubelei cu roți nu trebuie să elimine produsele scoase din uz sub formă de deșeuri municipale nesortate, ci trebuie să utilizeze cadrul de colectare pe care îl au la dispoziție pentru returnarea, reciclarea și recuperarea DEEE și a deșeurilor de baterii/acumulatori, pentru a minimiza orice efecte potențiale ale EEE și bateriilor asupra mediului înconjurător și a sănătății umane din cauza prezenței substanțelor periculoase.

Echipamentele electrice și electronice Lenovo (EEE) pot include componente, care, la sfârșitul duratei de viață, pot fi considerate deșeuri periculoase.

Echipamentele EEE și deșeurile de echipamente electrice și electronice (WEEE) pot fi livrate gratuit la locația de vânzare sau la orice distribuitor care vinde echipamente electrice și electronice de aceeași natură și funcție ca și echipamentele EEE și WEEE.

Înainte de trimiterea echipamentelor electrice și electronice (EEE) în fluxul de colectare a deșeurilor sau la unitățile de colectare a deșeurilor, utilizatorul final al echipamentelor ce conțin baterii și/sau acumulatori, trebuie să scoată bateriile sau acumulatorii respectivi pentru a fi colectați separat.

Eliminați bateriile și seturile de baterii cu litiu din produsele Lenovo: este posibil ca produsul dvs. Lenovo să conțină o baterie cu litiu de tip monedă. Puteți găsi detalii despre baterie în documentația despre produs. Dacă bateria trebuie să fie înlocuită, contactați-i pe cei de la care ați cumpărat-o sau contactați Lenovo pentru service. Dacă trebuie să aruncați o baterie cu litiu, izolați-o cu bandă din vinil, contactați-i pe cei de la care ați cumpărat-o sau un operator care se ocupă cu eliminarea deșeurilor și urmați instrucțiunile acestora.

Este posibil ca dispozitivul Lenovo să conțină un acumulator litiu-ion sau nichel-hidruură metalică. Puteți găsi detalii despre acumulator în documentația despre produs. Dacă trebuie să aruncați un acumulator, izolați-l cu bandă din vinil, contactați serviciul de vânzări Lenovo, service-ul Lenovo, pe

ce de la care l-ați cumpărat sau un operator care se ocupă cu eliminarea deșeurilor și urmați instrucțiunile acestora. De asemenea, puteți consulta instrucțiunile furnizate în Ghidul utilizatorului pentru produsul dvs.

Pentru colectarea și tratarea corespunzătoare, accesați:

<https://www.lenovo.com/environment>

Pentru informații suplimentare privind WEEE, accesați:

<https://www.lenovo.com/recycling>

Informații privind WEEE pentru Ungaria

Lenovo, în calitate de producător, suportă costurile determinate de îndeplinirea obligațiilor Lenovo conform Legii din Ungaria, nr. 197/2014 (VIII.1.) subsecțiunile (1) – (5) din secțiunea 12.

Declarații privind reciclarea în Japonia

Collect and recycle a disused Lenovo computer or monitor

If you are a company employee and need to dispose of a Lenovo computer or monitor that is the property of the company, you must do so in accordance with the Law for Promotion of Effective Utilization of Resources. Computers and monitors are categorized as industrial waste and should be properly disposed of by an industrial waste disposal contractor certified by a local government. In accordance with the Law for Promotion of Effective Utilization of Resources, Lenovo Japan provides, through its PC Collecting and Recycling Services, for the collecting, reuse, and recycling of disused computers and monitors. For details, visit the Lenovo Web site at:

https://www.lenovo.com/us/en/social_responsibility/sustainability/ptb_japan

Pursuant to the Law for Promotion of Effective Utilization of Resources, the collecting and recycling of home-used computers and monitors by the manufacturer was begun on October 1, 2003. This service is provided free of charge for home-used computers sold after October 1, 2003. For details, go to:

https://www.lenovo.com/us/en/social_responsibility/sustainability/ptb_japan

Dispose of Lenovo computer components

Some Lenovo computer products sold in Japan may have components that contain heavy metals or other environmental sensitive substances. To properly dispose of disused components, such as a printed circuit board or drive, use the methods described above for collecting and recycling a disused computer or monitor.

Dispose of disused lithium batteries from Lenovo computers

A button-shaped lithium battery is installed inside your Lenovo computer to provide power to the computer clock while the computer is off or disconnected from the main power source. If you need to replace it with a new one, contact your place of purchase or contact Lenovo for service. If you need to dispose of a disused lithium battery, insulate it with vinyl tape, contact your place of purchase or an industrial-waste-disposal operator, and follow their instructions.

Disposal of a lithium battery must comply with local ordinances and regulations.

Informații privind reciclarea pentru Brazilia

Declarações de Reciclagem no Brasil

Descarte de un Prodoto Lenovo Fora de Uso

Equipamentos elétricos e eletrônicos não devem ser descartados em lixo comum, mas enviados à pontos de coleta, autorizados pelo fabricante do produto para que sejam encaminhados e processados por empresas especializadas no manuseio de resíduos industriais, devidamente certificadas pelos órgãos ambientais, de acordo com a legislação local.

A Lenovo possui um canal específico para auxiliá-lo no descarte desses produtos. Caso você possua um produto Lenovo em situação de descarte, ligue para o nosso SAC ou encaminhe um e-mail para: reciclar@lenovo.com, informando o modelo, número de série e cidade, a fim de enviarmos as instruções para o correto descarte do seu produto Lenovo.

Informații privind reciclarea pentru China continentală

《废弃电器电子产品回收处理管理条例》提示性说明

联想鼓励拥有联想品牌产品的用户当不再需要此类产品时，遵守国家废弃电器电子产品回收处理相关法律法规，将其交给当地具有国家认可的回收处理资质的厂商进行回收处理。更多回收服务信息，请点击进入<http://support.lenovo.com.cn/activity/551.htm>

Informații privind reciclarea bateriei pentru Taiwan



廢電池請回收

Directiva privind restricționarea substanțelor periculoase (RoHS) pentru țări și regiuni

Cele mai recente informații privind mediul înconjurător legate de produsele Lenovo sunt disponibile la: <https://www.lenovo.com/us/en/compliance/eco-declaration>

RoHS în Uniunea Europeană (UE)/Regatul Unit (UK)

Acest produs Lenovo, cu piesele incluse (cabluri, fire etc.), îndeplinește cerințele Directivei UE 2011/65/UE (astfel cum a fost modificată prin Directiva 2015/863/UE) și ale SI 2012 nr. 3032 din UK privind restricțiile de utilizare a anumitor substanțe periculoase în echipamentele electrice și electronice („reformare RoHS” sau „RoHS 2”).

Pentru informații suplimentare despre respectarea de către Lenovo a directivei RoHS la nivel global, accesați:

<https://www.lenovo.com/rohs-communication>

Declarație WEEE/RoHS pentru Turcia

Turkish WEEE/RoHS

Türkiye AEEE yönetmeliğine Uygunluk Beyanı

Bu Lenovo ürünü, T.C. Çevre ve Şehircilik Bakanlığı'nın „Atık Elektrikli ve Elektronik Eşyaların Kontrolü Yönetmeliğine (AEEE)” uygundur.

AEEE yönetmeligne Uygundur.

Declarație RoHS pentru Ucraina

Цим підтверджуємо, що продукція Леново відповідає вимогам нормативних актів України, які обмежують вміст небезпечних речовин

Declarație RoHS pentru India

RoHS compliant as per E-Waste (Management) Rules.

Declarație RoHS pentru China continentală

产品中有害物质的名称及含量

部件名称	有害物质					
	铅(Pb)	汞(Hg)	镉(Cd)	六价铬 (Cr(VI))	多溴联苯 (PBB)	多溴二苯醚 (PBDE)
印刷电路板组件*	X	O	O	O	O	O
硬盘	X	O	O	O	O	O
光驱	X	O	O	O	O	O
内存	X	O	O	O	O	O
电脑I/O 附件	X	O	O	O	O	O
电源	X	O	O	O	O	O
键盘	X	O	O	O	O	O
鼠标	X	O	O	O	O	O
机箱/附件	X	O	O	O	O	O
液晶面板	X	O	O	O	O	O
电池	X	O	O	O	O	O

本表格依据 SJ/T 11364 的规定编制。
 O：表示该有害物质在该部件所有均质材料中的含量均在 GB/T 26572 规定的限量要求以下。
 X：表示该有害物质至少在该部件的某一均质材料中的含量超出 GB/T 26572 规定的限量要求。
 注：表中标记“X”的部件，皆因全球技术发展水平限制而无法实现有害物质的替代。
 印刷电路板组件*：包括印刷电路板及其零部件、电容和连接器。
 根据型号的不同，可能不会含有以上的所有部件，请以实际购买机型为准。



在中华人民共和国境内销售的电子信息产品必须标识此标志，标志内的数字代表在正常使用状态下的产品的环保使用期限。

中国大陆 RoHS 合格评定制度标识

依照《电器电子产品有害物质限制使用合格评定制度实施安排》，《绿色产品标识使用管理办法》以及市场监管总局关于明确电器电子产品有害物质限制使用合格评定制度“供方符合性标志”的公告中对于合格评定标识的相关要求，联想公司针对纳入《电器电子产品有害物质限制使用达标管理目录》内的产品，使用自我声明的合格评定方式，并使用如下合格评定标识：



Declarație RoHS pentru Taiwan

臺灣 RoHS - 個人電腦

單元	限用物質及其化學符號					
	鉛 (Pb)	汞 (Hg)	鎘 (Cd)	六價鉻 (Cr ⁶⁺)	多溴聯苯 (PBB)	多溴二苯醚 (PBDE)
印刷電路板組件	—	○	○	○	○	○
硬碟	—	○	○	○	○	○
光碟機(選配件)	—	○	○	○	○	○
記憶體	—	○	○	○	○	○
電源供應器	—	○	○	○	○	○
鍵盤(選配件)	—	○	○	○	○	○
滑鼠(選配件)	—	○	○	○	○	○
機殼	—	○	○	○	○	○
配件(電源線)	—	○	○	○	○	○
散熱模組	—	○	○	○	○	○

備考1. “超出0.1 wt %”及“超出0.01 wt %”係指限用物質之百分比含量超出百分比含量基準值。

備考2. “○”係指該項限用物質之百分比含量未超出百分比含量基準值。

備考3. “—”係指該項限用物質為排除項目。

臺灣 RoHS - 一體機

單元	限用物質及其化學符號					
	鉛 (Pb)	汞 (Hg)	鎘 (Cd)	六價鉻 (Cr ⁶⁺)	多溴聯苯 (PBB)	多溴二苯醚 (PBDE)
印刷電路板組件	—	○	○	○	○	○
硬碟	—	○	○	○	○	○
光碟機(選配件)	—	○	○	○	○	○
記憶體	—	○	○	○	○	○
電腦I/O配件	—	○	○	○	○	○
電源供應器	—	○	○	○	○	○
鍵盤(選配件)	—	○	○	○	○	○
滑鼠(選配件)	—	○	○	○	○	○
機殼	—	○	○	○	○	○
螢幕	—	○	○	○	○	○
配件(電源線)	—	○	○	○	○	○
散熱模組	—	○	○	○	○	○

備考1. “超出0.1 wt %”及“超出0.01 wt %”係指限用物質之百分比含量超出百分比含量基準值。

備考2. “○”係指該項限用物質之百分比含量未超出百分比含量基準值。

備考3. “—”係指該項限用物質為排除項目。

Notificări privind emisiile electromagnetice

Declarație de conformitate a furnizorului cu Federal Communications Commission (FCC)

Notă:

- The statements below regarding FCC are only valid for products that are shipping to the United States.
- Refer to the product label information to identify the specific model name and number of your product.

This equipment has been tested and found to comply with the limits for a Class B digital device, pursuant to Part 15 of the FCC Rules. These limits are designed to provide reasonable protection against harmful interference in a residential installation. This equipment generates, uses, and can radiate radio frequency energy and, if not installed and used in accordance with the instructions, may cause harmful interference to radio communications. However, there is no guarantee that interference will not occur in a particular installation. If this equipment does cause harmful interference to radio or television reception, which can be determined by turning the equipment off and on, the user is encouraged to try to correct the interference by one or more of the following measures:

- Reorient or relocate the receiving antenna.
- Increase the separation between the equipment and receiver.
- Connect the equipment into an outlet on a circuit different from that to which the receiver is connected.
- Consult an authorized dealer or service representative for help.

Lenovo is not responsible for any radio or television interference caused by using other than recommended cables and connectors or by unauthorized changes or modifications to this equipment. Unauthorized changes or modifications could void the user's authority to operate the equipment.

This device complies with Part 15 of the FCC Rules. Operation is subject to the following two conditions: (1) this device may not cause harmful interference, and (2) this device must accept any interference received, including interference that may cause undesired operation.

Responsible Party:

Lenovo (United States) Incorporated
7001 Development Drive
Morrisville, NC 27560
Email: FCC@lenovo.com



Declarație de conformitate Industry Canada

CAN ICES-003(B) / NMB-003(B)

Conformitatea în Uniunea Europeană/Regatul Unit (UK)

Uniunea Europeană (UE)/Regatul Unit (UK) – Conformitatea privind compatibilitatea electromagnetică

Acest produs este în conformitate cu cerințele de protecție din Directiva 2014/30/UE a Consiliului UE referitoare la apropierea legislațiilor Statelor membre, precum și cu cele din SI 2016 nr. 1091, cu modificări, din UK cu privire la limitele de compatibilitate electromagnetică pentru echipamentele de clasă B. Prezentele cerințe de clasă B sunt destinate să ofere protecție adecvată pentru serviciile de difuzare în mediile rezidențiale.

Directiva UE privind proiectarea ecologică (ErP) (2009/125/CE) – adaptoare electrice externe (Regulamentul (UE) 2019/1782), Regulamentele privind cerințele în materie de proiectare ecologică aplicabile produselor cu impact energetic 2010 – SI 2010 nr. 2617 (UEP ext.), SI 2020 nr. 485 (Standby în rețea), SI 2014 nr. 1290, astfel cum a fost modificată, din UK

Produsele Lenovo respectă Directiva UE privind proiectarea ecologică (ErP) și Regulamentele din UK privind cerințele în materie de proiectare ecologică aplicabile produselor cu impact energetic. Pentru detalii, consultați următoarele. Pentru UE, consultați declarația privind sistemul la adresa <https://www.lenovo.com/us/en/compliance/eu-doc>, iar pentru UK, consultați declarația privind sistemul la adresa <https://www.lenovo.com/us/en/compliance/uk-doc>.

Declarație de conformitate pentru Germania, Clasa B

Hinweis zur Einhaltung der Klasse B zur elektromagnetischen Verträglichkeit

Dieses Produkt entspricht den Schutzanforderungen der EU-Richtlinie zur elektromagnetischen Verträglichkeit Angleichung der Rechtsvorschriften über die elektromagnetische Verträglichkeit in den EU-Mitgliedsstaaten und hält die Grenzwerte der Klasse B der Norm gemäß Richtlinie.

Um dieses sicherzustellen, sind die Geräte wie in den Handbüchern beschrieben zu installieren und zu betreiben. Des Weiteren dürfen auch nur von der Lenovo empfohlene Kabel angeschlossen werden. Lenovo übernimmt keine Verantwortung für die Einhaltung der Schutzanforderungen, wenn das Produkt ohne Zustimmung der Lenovo verändert bzw. wenn Erweiterungskomponenten von Fremdherstellern ohne Empfehlung der Lenovo gesteckt/eingebaut werden.

Zulassungsbescheinigung laut dem Deutschen Gesetz über die elektromagnetische Verträglichkeit von Betriebsmitteln, EMVG vom 20. Juli 2007 (früher Gesetz über die elektromagnetische Verträglichkeit von Geräten), bzw. der EU Richtlinie 2014/30/EU, der EU Richtlinie 2014/53/EU Artikel 3.1b), für Geräte der Klasse B.

Dieses Gerät ist berechtigt, in Übereinstimmung mit dem Deutschen EMVG das EG-Konformitätszeichen - CE - zu führen. Verantwortlich für die Konformitätserklärung nach Paragraf 5 des EMVG ist die Lenovo (Deutschland) GmbH, Meitnerstr. 9, D-70563 Stuttgart.

Declarație de conformitate pentru Japonia cu VCCI, Clasa B

この装置は、クラスB機器です。この装置は、住宅環境で使用することを目的としていますが、この装置がラジオやテレビジョン受信機に近接して使用されると、受信障害を引き起こすことがあります。
取扱説明書に従って正しい取り扱いをして下さい。

VCCI-B

Declarație pentru Japonia privind conformitatea produselor care se conectează la rețeaua de alimentare cu 20 A sau mai puțin per fază

日本の定格電流が 20A/相 以下の機器に対する高調波電流規制
高調波電流規格 JIS C 61000-3-2 適合品

Observație pentru Japonia legată de cablul de alimentare

The ac power cord shipped with your product can be used only for this specific product. Do not use the ac power cord for other devices.

本製品およびオプションに電源コード・セットが付属する場合は、それぞれ専用のものになっていますので他の電気機器には使用しないでください。

Alte informații certificate privind conformitatea și TCO (Costul total de exploatare) pentru țări și regiuni

Această secțiune oferă alte informații despre reglementări și conformitate referitoare la produsele Lenovo.

Informații privind certificarea

Denumire produs: ThinkCentre M75q Gen 2

Tipuri de unități: 11JJ, 11JK, 11JL, 11JM, 11JN, 11JQ, 11JR, 11JS, 11JT și 11JU

Cele mai recente informații privind conformitatea sunt disponibile la adresa:

<https://www.lenovo.com/us/en/compliance>

Certificat TCO

Anumite modele sunt certificate TCO și poartă logo-ul „TCO Certified”.

Notă: TCO este o certificare internațională terță parte privind sustenabilitatea produselor IT. Pentru detalii, accesați <https://www.lenovo.com/us/en/compliance/tco>.

Notificare privind clasificarea pentru export

Acest produs se supune Regulamentelor de administrare a exportului (Export Administration Regulations - EAR) din Statele Unite și are Numărul de control clasificare export - (Export Classification Control Number - ECCN) 5A992.c. Poate fi re-exportat în orice țară, cu excepția țărilor aflate sub embargou, din lista de țări EAR E1.

Informații privind service-ul produselor Lenovo pentru Taiwan

委製商/進口商名稱: 荷蘭商聯想股份有限公司台灣分公司
進口商地址: 台北市中山區樂群三路128號16樓
進口商電話: 0800-000-702 (代表號)

Declarație privind măsurile de precauție pentru Taiwan

警語：使用過度恐傷害視力

注意事項：

- 使用30分鐘請休息10分鐘。
- 未滿2歲幼兒不看螢幕，2歲以上每天看螢幕不要超過1小時。

Declarație privind conformitatea tastaturii și mouse-ului pentru Taiwan

本產品隨貨附已取得經濟部標準檢驗局認可之PS/2或USB的鍵盤與滑鼠一組

Marca privind conformitatea în Eurasia



Notificare privind sistemul audio pentru Brazilia

Ouvir sons com mais de 85 decibéis por longos períodos pode provocar danos ao sistema auditivo.

Informații privind modelul ENERGY STAR



ENERGY STAR este un program comun al U.S. Environmental Protection Agency și U.S. Department of Energy, care are ca scop reducerea cheltuielilor și protejarea mediului înconjurător prin folosirea de produse și practici eficiente din punct de vedere energetic.

Compania Lenovo este mândră să ofere produse desemnate ca fiind calificate ENERGY STAR. Computerele Lenovo cu marca ENERGY STAR au fost proiectate și testate în conformitate cu cerințele programului ENERGY STAR pentru computere, așa cum prevede Agenția pentru Protecția Mediului din Statele Unite. Este posibil ca, în cazul unui computer certificat, marca ENERGY STAR să fie atașată pe produs, pe pachetul produsului sau să fie afișată electronic pe ecranul etichetă electronică sau pe interfața setărilor de alimentare.

Prin folosirea produselor compatibile ENERGY STAR și a caracteristicilor de gestionare a alimentării pe care le oferă calculatorul dumneavoastră, puteți ajuta la reducerea consumului de electricitate. Consumul redus de electricitate contribuie la posibile economii financiare, la un mediu înconjurător mai curat și la reducerea emisiilor de gaze care produc efectul de seră. Pentru informații suplimentare privind ENERGY STAR, accesați <https://www.energystar.gov>.

Lenovo vă încurajează ca folosirea eficientă a energiei să devină o parte integrală a operațiilor dvs. de zi cu zi. Pentru a ajuta la acest efort, Lenovo a preconfigurat activarea unui plan de alimentare în mod implicit. Pentru a schimba planul de alimentare, consultați „Setați planul de alimentare” la pagina 7.

Anexa E. Notificări și mărci comerciale

Notificări

Este posibil ca Lenovo să nu ofere în toate țările produsele, serviciile sau caracteristicile discutate în acest document. Luați legătura cu reprezentantul Lenovo local pentru informații despre produsele și serviciile disponibile în zona dvs. Referirea la un produs, program sau serviciu Lenovo nu înseamnă că se afirmă sau se sugerează faptul că poate fi folosit numai acel produs, program sau serviciu Lenovo. Poate fi folosit în loc orice produs, program sau serviciu care este echivalent din punct de vedere funcțional și care nu încalcă dreptul de proprietate intelectuală al Lenovo. Însă este responsabilitatea utilizatorului de a evalua și verifica operarea unui alt produs, program sau serviciu.

Lenovo poate avea brevete sau programe în curs de brevetare care să acopere subiectele descrise în acest document. Faptul că vi se furnizează acest document nu înseamnă că vi se acordă licența pentru aceste brevete. Puteți trimite întrebări cu privire la licențe, în scris, la:

*Lenovo (United States), Inc.
8001 Development Drive
Morrisville, NC 27560
U.S.A.
Attention: Lenovo Director of Licensing*

LENOVO OFERĂ ACEASTĂ PUBLICAȚIE „CA ATARE”, FĂRĂ NICIUN FEL DE GARANȚIE, EXPRESĂ SAU IMPLICITĂ, INCLUZÂND, DAR FĂRĂ LIMITARE, GARANȚIILE SUBÎNȚELESE DE NEÎNCĂLCARE A UNUI DREPT, DE VANDABILITATE SAU DE ADECVARE LA UN ANUMIT SCOP. Deoarece unele jurisdicții nu permit renunțarea la garanțiile exprese sau implicite în anumite tranzacții, este posibil ca această declarație să nu fie valabilă în cazul dvs.

Informațiile incluse aici sunt modificate periodic; aceste modificări vor fi încorporate în noi ediții ale publicației. Pentru a oferi servicii mai bune, Lenovo își rezervă dreptul de a îmbunătăți și/sau modifica produsele și programele software descrise în manualele livrate împreună cu computerul dvs. și conținutul manualului, în orice moment, fără notificare suplimentare.

Interfața și funcția software-ului și configurarea hardware-ului descrise în manualele livrate împreună cu computerul pot să nu se potrivească exact cu configurația reală a computerului pe care îl cumpărați. Pentru configurarea produsului, consultați contractul aferent (dacă există) sau lista produselor ambalate sau consultați distribuitorul responsabil pentru vânzarea produselor. Lenovo poate utiliza sau distribui oricare dintre informațiile pe care le furnizați, în orice mod pe care îl consideră adecvat, fără ca aceasta să implice vreo obligație pentru dvs.

Produsele menționate în acest document nu sunt destinate utilizării pentru implanturi sau alte aplicații medicale în care funcționarea defectuoasă poate cauza rănirea sau moartea unei persoane. Informațiile conținute în acest document nu afectează și nu modifică specificațiile și garanția produselor Lenovo. Nimic din ceea ce conține acest document nu reprezintă o licență expresă sau implicită sau o excepție privind drepturile de proprietate intelectuală ale Lenovo sau ale părților terțe. Toate informațiile conținute în acest document au fost obținute în medii specifice și sunt furnizate în scop ilustrativ. Rezultatele obținute în alte medii de funcționare pot fi diferite.

Lenovo poate utiliza sau distribui oricare dintre informațiile pe care le furnizați, în orice mod pe care îl consideră adecvat, fără ca aceasta să implice vreo obligație pentru dvs.

Referirile din această publicație la situri Web non-Lenovo sunt oferite numai pentru a vă ajuta, fără ca prezența lor să însemne o susținere acordată acestor site-uri Web. Materialele de pe site-urile

Web respective nu fac parte din materialele pentru acest produs Lenovo, iar utilizarea acestor site-uri Web se face pe propriul risc.

Toate datele referitoare la performanță prezentate aici au fost determinate într-un mediu controlat. Ca urmare, rezultatele obținute în alte medii de funcționare pot fi diferite. Este posibil ca unele măsurători să fi fost făcute pe sisteme la nivel de dezvoltare și nu se poate garanta că astfel de măsurători vor avea rezultate identice pe sistemele disponibile la nivel general. Mai mult, este posibil ca anumite rezultate să fi fost estimate prin extrapolare. Rezultatele reale pot fi diferite. Utilizatorii acestui document trebuie să verifice dacă datele sunt valabile pentru mediul lor de lucru specific.

Drepturile de autor ale acestui document aparțin companiei Lenovo. Documentul nu este acoperit de nicio licență open source, inclusiv acorduri Linux care ar putea însoți software-ul inclus împreună cu produsul. Lenovo poate actualiza documentul în orice moment, fără notificare prealabilă.

Pentru cele mai recente informații, întrebări sau comentarii, contactați sau vizitați site-ul web Lenovo: <https://pcsupport.lenovo.com>

Mărci comerciale

LENOVO, logoul LENOVO, THINKCENTRE și logoul THINKCENTRE sunt mărci comerciale deținute de Lenovo. Intel și Optane sunt mărci comerciale deținute de Intel Corporation sau de filialele sale în S. U.A. și/sau în alte țări. Microsoft, Windows, Direct3D și Cortana sunt mărci comerciale deținute de grupul de companii Microsoft. DisplayPort și VESA sunt mărci comerciale ale Video Electronics Standards Association. Termenii HDMI sunt mărci comerciale sau mărci comerciale înregistrate ale HDMI Licensing LLC în Statele Unite ale Americii și în alte țări. Wi-Fi și Miracast sunt mărci comerciale înregistrate deținute de Wi-Fi Alliance. USB-C este o marcă comercială a USB Implementers Forum. Orice alte mărci comerciale sunt proprietatea deținătorilor respectivi.

Lenovo