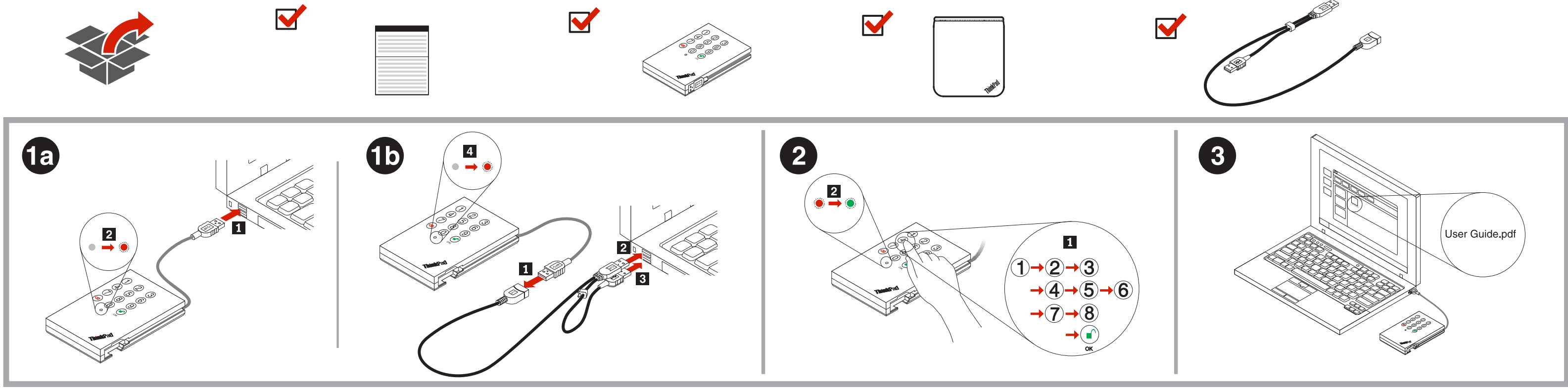


ThinkPad® ThinkPad USB 3.0 Secure Hard Drive



1 http://www.lenovo.com/safety

Important information about the ThinkPad USB 3.0 Secure Hard Drive

This supplement provides important information about the ThinkPad® USB 3.0 Secure Hard Drive (hereafter called the secure hard drive). For more information about the secure hard drive, refer to the *ThinkPad USB 3.0 Secure Hard Drive User Guide* (hereafter called the user guide), which is available on both the secure hard drive and the Lenovo® Support Web site at <http://support.lenovo.com>.

To view the user guide on the secure hard drive, do the following:

- Connect the secure hard drive to your computer by doing one of the following:
 - Connect the integrated USB cable on the secure hard drive to a USB 2.0 or USB 3.0 connector on your computer, as shown in figure 1a.
 - Connect the USB receptacle connector of the USB 3.0 Y cable to the integrated USB cable on the secure hard drive, and then connect the two USB connectors at the other end of the USB 3.0 Y cable to two USB 2.0 or USB 3.0 connectors on your computer, as shown in figure 1b.

When the connection is established, the status light-emitting diode (LED) turns red.

- Press the numeric keys 12345678 (the default administrator and user password), and then press the button ⏏ to unlock the secure hard drive, as shown in figure 2. Refer to the user guide for information about changing the default administrator and user password.

- After the status LED turns green, do the following:

- Depending on your **Start** menu mode, click **Start -> My Computer** or **Start -> Computer**.
- Double-click **Secure HDD (X:)** where X: represents the drive letter of your secure hard drive.

The secure hard drive starts and the user guide is available for use, as shown in figure 3.

- When the connection is established, the status light-emitting diode (LED) turns red, go back to step 1.

Attention: To ensure your data security, be sure to lock or disconnect the secure hard drive when it is left unattended.

Informações importantes sobre o ThinkPad USB 3.0 Secure Hard Drive

Este suplemento fornece informações importantes sobre o ThinkPad USB 3.0 Secure Hard Drive (daqui em diante chamado de unidade de disco rígido segura). Para obter mais informações sobre a unidade de disco rígido segura, consulte o *ThinkPad USB 3.0 Secure Hard Drive User Guide* (daqui em diante chamado de guia do usuário) encontrado tanto na unidade de disco rígido segura quanto no Web site de suporte da Lenovo em <http://support.lenovo.com>.

Para exibir o guia do usuário na unidade de disco rígido segura, faça o seguinte:

- Conecte a unidade de disco rígido segura ao seu computador ao executar uma das seguintes opções:
 - Conecte o cabo USB integrado existente na unidade de disco rígido segura a um conector USB 2.0 ou USB 3.0 do computador, conforme mostrado na figura 1a.
 - Ligue o conector do receptáculo USB do cabo Y USB 3.0 ao cabo USB integrado da unidade de disco rígido segura. Em seguida, conecte os dois conectores USB na outra extremidade do cabo Y USB 3.0 a dois conectores USB 2.0 ou USB 3.0 em seu computador, conforme mostrado na figura 1b.

Quando a conexão é estabelecida, o LED de status se torna vermelho.

- Pressione as teclas numéricas 12345678 (o usuário e a senha padrão do administrador) e, em seguida, pressione o botão ⏏ para desbloquear a unidade de disco rígido segura, conforme mostrado na figura 2. Consulte o guia do usuário para obter informações sobre como alterar o usuário e a senha padrão do administrador.

- Após o LED de status se tornar verde, faça o seguinte:

- Dependendo do modo do seu menu **Iniciar**, clique em **Iniciar -> Meu Computador** ou **Iniciar -> Computador**.
- Clique duas vezes em **Secure HDD (X:)**, onde X: representa a letra da unidade de disco rígido segura.

A unidade de disco rígido segura começa a funcionar e o guia do usuário se torna disponível para uso, conforme mostrado na figura 3.

Nota: se o LED de status permanecer vermelho, volte para a etapa 1. **Atenção:** para garantir a segurança dos seus dados, certifique-se de bloquear ou desconectar a unidade de disco rígido segura quando ela for deixada sem supervisão.

Důležité informace k pevnému disku ThinkPad USB 3.0 Secure Hard Drive

Tento dodatek obsahuje důležité informace o pevném disku ThinkPad USB 3.0 Secure Hard Drive (dále jen bezpečný pevný disk). Další informace o bezpečném pevném disku naleznete v uživatelské příručce *ThinkPad USB 3.0 Secure Hard Drive User Guide* (dále jen uživatelská příručka), která je k dispozici přímo na bezpečném pevném disku, a také na webových stránkách podpory Lenovo na adrese <http://support.lenovo.com>.

Chcete-li zobrazit uživatelskou příručku na bezpečném pevném disku, postupujte následovně:

- Pripojte integrovaný pevný disk k počítači jedním z následujících způsobů:
 - Pripojte integrovaný USB kabel bezpečného pevného disku ke konektoru USB 2.0 nebo 3.0 počítače, jak je znázorněno na obrázku 1a.
 - Pripojte konektor USB kabelu USB 3.0 Y k integrovanému USB kabelu bezpečného pevného disku a poté tyto dva konektory USB konektory pomocí druhého konce kabelu USB 3.0 Y k dvěma konektorům USB 2.0 nebo 3.0 počítače, jak je znázorněno na obrázku 1b.

Jakmile se naváže spojení, kontrolka (LED) se rozsvítí červeně.

- Zadejte 12345678 (standardní heslo administrátora a uživatele) a stisknutím tlačítka ⏏ bezpečný pevný disk odemknete, jak je znázorněno na obrázku 2. Informace o změně standardního hesla administrátora a uživatele naleznete v uživatelské příručce.
- Jakmile se kontrolka (LED) rozsvítí zeleně, postupujte následovně:
 - Podle nastavení nabídky **Start** klepněte na **Start -> Tento počítač** nebo **Start -> Počítač**.
 - Poklepněte na **Secure HDD (X:)**, kde X: je písmeno označující jednotku bezpečného pevného disku.

Bezpečný pevný disk se spustí a uživatelská příručka je k dispozici, jak je znázorněno na obrázku 3.

Poznámka: Svítí-li kontrolka (LED) stále červeně, vraťte se ke kroku 1. **Upozornění:** Chcete-li zajistit bezpečnost svých dat, vždy bezpečný pevný disk právě nepoužívejte, vždy jej zamkněte nebo odpojte.

Attenzione: Se svítí-li kontrolka (LED) stále červeně, tornare al passo 1.

Attenzione: per garantire la sicurezza dei dati, accertarsi di bloccare o scollegare l'unità disco fisso sicura quando viene lasciata incustodita.

Důležité informace o jednotce ThinkPad USB 3.0 Secure Hard Drive

Tento dodatek obsahuje důležité informace o jednotce ThinkPad USB 3.0 Secure Hard Drive (dále označované jako zabezpečená jednotka pevného disku). Další informace o zabezpečené jednotce pevného disku nalezíte v příručce *ThinkPad USB 3.0 Secure Hard Drive User Guide* (dále zvaná jako uživatelská příručka), která sa nachádza na zabezpečenej jednotke pevného disku a na webovej lokalite podpory spoločnosti Lenovo na adrese <http://support.lenovo.com>.

Ak chcete zobraziť používateľskú príručku, ktorá sa nachádza na zabezpečenej jednotke pevného disku, postupujte takto:

1. Připojte zabezpečenú jednotku pevného disku k počítaču jedným z nasledujúcich spôsobov:

- Pripojte integrovaný kábel USB na zabezpečenej jednotke pevného disku ku konektoru USB 2.0 alebo USB 3.0 na počítači, ako je to znázornené na obrázku 1a.
- Pripojte konektor USB typu zásuvka kábla USB 3.0 Y k integrovanému káblu USB zabezpečenej jednotky pevného disku a potom pripojte dva konektory USB na druhom konci kábla USB 3.0 Y k dvom konektorom USB 2.0 alebo USB 3.0 na počítači, ako je to znázornené na obrázku 1a.

Po vytvorení pripojenia sa dióda LED stavu rozsvieti načerveno.

2. Stlačte numericlé kľávesy 12345678 (predvolené heslo správcu a používateľa) a potom stlačením tlačidla ⏏ odomknite zabezpečenú jednotku pevného disku, ako je to znázornené na obrázku 2. Informácie o zmene predvoleného hesla správcu a používateľa sú uvedené v používateľskej príručke.

3. Keď sa dióda LED stavu rozsvieti nazeleno, postupujte takto:

- V závislosti od režimu ponuky **Štart** kliknite na položky **Štart -> Tento počítač** alebo **Štart -> Počítač**.
- Stlačte numerické kľávesy 12345678 (mot de passe administrateur et utilisateur par défaut), puis appuyez sur le bouton ⏏ pour déverrouiller l'unité de disque dur sécurisée, comme dans l'illustration 2. Reportez-vous au guide d'utilisation pour plus d'informations sur la modification du mot de passe administrateur et utilisateur par défaut.

Lorsque la connexion est établie, le voyant d'état devient rouge.

- Appuyez sur les touches numériques 12345678 (mot de passe administrateur et utilisateur par défaut), puis appuyez sur le bouton ⏏ pour déverrouiller l'unité de disque dur sécurisée, comme dans l'illustration 2. Reportez-vous au guide d'utilisation pour plus d'informations sur la modification du mot de passe administrateur et utilisateur par défaut.

Lorsque le voyant d'état devient vert, procédez comme suit :

- Branchez le câble USB intégré sur l'unité de disque dur sécurisée sur un connecteur USB 2.0 ou USB 3.0 de l'ordinateur, comme dans l'illustration 1a.
- Raccordez le connecteur USB du câble USB 3.0 Y au câble USB intégré de l'unité de disque dur sécurisée, puis raccordez les deux connecteurs USB situés à l'autre extrémité du câble USB 3.0 Y aux deux connecteurs USB 2.0 ou USB 3.0 de l'ordinateur, comme dans l'illustration 1b.

Quando a conexão está estabelecida, o LED de status torna-se vermelho.

- Pressione sur les touches numériques 12345678 (mot de passe administrateur et utilisateur par défaut), puis appuyez sur le bouton ⏏ pour débloquer l'unité de disque dur sécurisé, comme illustré dans la figure 2. Reportez-vous au guide d'utilisation pour plus d'informations sur la modification du mot de passe administrateur et utilisateur par défaut.

Lorsque la connexion est établie, le voyant d'état devient vert, procédez comme suit :

- Selon le mode du menu **Démarrer**, cliquez sur **Démarrer -> Poste de travail** ou **Démarrer -> Ordinateur**.
- Cliquez deux fois sur **Secure HDD (X:)**, où X: représente l'identificateur de l'unité de disque dur sécurisée.

L'unité de disque sécurisée démarre et le guide d'utilisation est disponible, comme dans l'illustration 3.

Remarque: Si le voyant d'état reste rouge, revenez à l'étape 1.

Attention: Pour préserver la sécurité des données, verrouillez ou débranchez l'unité de disque sécurisée lorsqu'elle n'est pas utilisée.

Para obtener más información sobre la unidad de disco duro segura, consulte *ThinkPad USB 3.0 Secure Hard Drive User Guide* (en lo sucesivo denominada guía de usuario), la cual está disponible en la unidad de disco duro segura y en el sitio web de soporte de Lenovo en <http://support.lenovo.com>.

Para ver la guía de usuario en la unidad de disco duro segura, realice lo siguiente:

- Conecte la unidad de disco duro segura a la computadora de la siguiente manera:
 - Conecte el cable USB integrado de la unidad de disco duro segura a un conector USB 2.0 o USB 3.0 de la computadora, como se muestra en la figura 1a.
 - Conecte al conector del receptáculo USB del cable USB 3.0 Y al cable USB integrado de la unidad de disco duro segura y luego conecte los dos conectores USB en el otro extremo del cable USB 3.0 Y a los dos conectores USB 2.0 o USB 3.0 de la computadora, como se muestra en la figura 1b.

Una vez que se haya establecido la conexión, el estado del diodo emisor de luz (LED) se vuelve rojo.

- Pulse las teclas numéricas 12345678 (la contraseña de administrador y usuario predeterminadas) y luego pulse el botón ⏏ para bloquear la unidad de disco duro segura, como se muestra en la figura 2. Consulte la guía de usuario para obtener información acerca de cómo cambiar la contraseña de administrador y usuario predeterminadas.

Después de que la luz del LED se vuelva verde, haga lo siguiente:

- Dependiendo del modo del menú **Inicio**, pulse **Inicio -> MI PC** o **Inicio -> Equipo**.
- Efectúe una doble pulsación sobre **Secure HDD (X:)** donde X: representa la letra de la unidad de disco duro segura.

Se inicia la unidad de disco duro y la guía de usuario está disponible para uso, como se muestra en la figura 3.

Nota: si el LED de estado permanece encendido en rojo, regrese al paso 1.

Atención: para garantizar la seguridad de los datos, asegúrese de bloquear o desconectar la unidad de disco duro segura cuando esté desatendida.

Wichtige Informationen zum ThinkPad USB 3.0 Secure Hard Drive

Diese Ergänzung enthält wichtige Informationen zum ThinkPad USB 3.0 Secure Hard Drive (nachfolgend als Sicherheitsfestplattenlaufwerk bezeichnet). Weitere Informationen zu dem Sicherheitsfestplattenlaufwerk finden Sie im *ThinkPad USB 3.0 Secure Hard Drive User Guide* (nachfolgend „Benutzerhandbuch“), das sowohl auf dem Sicherheitsfestplattenlaufwerk als auch der Lenovo Support-Website unter <http://support.lenovo.com> verfügbar ist.

Gehen Sie wie folgt vor, um das Benutzerhandbuch auf dem Sicherheitsfestplattenlaufwerk anzuzeigen:

- Schließen Sie das integrierte USB-Kabel des Sicherheitsfestplattenlaufwerks an einen USB 2.0- oder USB 3.0-Anschluss an Ihrem Computer an, so wie in Abbildung 1a gezeigt.

Verbinden Sie den USB-Anschluss des USB 3.0-Y-Kabels mit dem integrierten USB-Kabel des Sicherheitsfestplattenlaufwerks, und verbinden Sie danach die beiden USB-Anschlüsse am anderen Ende des USB 3.0-Y-Kabels mit zwei USB 2.0- oder USB 3.0-Anschlüssen an Ihrem Computer, so wie in Abbildung 1b gezeigt.

Nach dem Aufbau der Verbindung leuchtet die Statusanzeige-LED rot.

- Drücken Sie die Zifferntasten 12345678 (Standardadministrator und entsprechendes Benutzerkennwort), und drücken Sie anschließend zum Entsperren des Sicherheitsfestplattenlaufwerks die Taste ⏏, so wie in Abbildung 2 gezeigt. Informationen zum Ändern des Standardadministrators und des entsprechenden Benutzerkennworts finden Sie im Benutzerhandbuch.

Wenn die Statusanzeige-LED grün leuchtet, gehen Sie wie folgt vor:

- Je nach Startmenümodus klicken Sie auf **Start -> Arbeitsplatz** oder **Start -> Computer**.
- Klicken Sie doppelt auf **Secure HDD (X:)**, „X“ entspricht dabei dem Laufwerksbuchstaben Ihres Sicherheitsfestplattenlaufwerks.

Das Sicherheitsfestplattenlaufwerk wird gestartet, und Sie können das Benutzerhandbuch verwenden, so wie in Abbildung 3 gezeigt.

Hinweis: Kehren Sie zu Schritt 1 zurück, wenn die Statusanzeige-LED weiter rot leuchtet.

Achtung: Zur Gewährleistung der Datenintegrität sollten Sie das Sicherheitsfestplattenlaufwerk sperren oder trennen, sobald dieses nicht beaufsichtigt wird.

Informazioni importanti su ThinkPad USB 3.0 Secure Hard Drive

Questo supplemento fornisce informazioni importanti su ThinkPad USB 3.0 Secure Hard Drive (d'ora in poi denominata unità disco fisso sicura). Per ulteriori informazioni sull'unità disco fisso sicura, fare riferimento a *ThinkPad USB 3.0 Secure Hard Drive User Guide* (d'ora in poi denominata guida per l'utente), disponibile sia sull'unità disco fisso sicura sia sul sito Web dell'assistenza Lenovo all'indirizzo <http://support.lenovo.com>.

Per visualizzare la guida per l'utente sull'unità disco fisso sicura, effettuare le seguenti operazioni:

- Collegare l'unità disco fisso sicura a computer effettuando una delle seguenti operazioni:
 - Collegare il cavo USB integrato sull'unità disco fisso sicura a un connettore USB 2.0 o USB 3.0 del computer, come mostrato nella figura 1a.
 - Collegare il connettore presa USB del cavo Y USB 3.0 al cavo USB integrato sull'unità disco fisso sicura, quindi collegare i due connettori USB sull'altra estremità del cavo Y USB 3.0 ai due connettori USB 2.0 o USB 3.0 del computer, come mostrato nella figura 1b.

Quando la connessione viene stabilita, lo stato del LED diventa rosso.

2. Premere i tasti numerici 12345678 (la password amministratore predefinita e utente), quindi premere il pulsante ⏏ per sbloccare l'unità disco fisso sicura, come mostrato nella figura 2. Fare riferimento alla guida per l'utente per informazioni sulla modifica della password amministratore predefinita e utente.

3. Quando il LED di stato diventa verde, procedere nel modo seguente:

- A seconda della modalità del menu **Start**, fare clic su **Start -> Risorse del computer** o su **Start -> Computer**.
- Fare doppio clic su **Secure HDD (X:)** dove X: rappresenta la lettera dell'unità disco fisso sicura.

L'unità disco fisso sicura viene avviata e la guida per l'utente è disponibile per l'uso, come mostrato nella figura 3.

Nota: se il LED di stato rimane rosso, tornare al passo 1.

Attenzione: per garantire la sicurezza dei dati, accertarsi di bloccare o scollegare l'unità disco fisso sicura quando viene lasciata incustodita.

Dôležité informácie o jednotke ThinkPad USB 3.0 Secure Hard Drive

Tento dodatok obsahuje dôležité informácie o jednotke ThinkPad USB 3.0 Secure Hard Drive (ďalej označované ako zabezpečená jednotka pevného disku). Ďalšie informácie o zabezpečenej jednotke pevného disku nájdete v príručke *ThinkPad USB 3.0 Secure Hard Drive User Guide* (ďalej označovanej ako používateľská príručka), ktorá sa nachádza na zabezpečenej jednotke pevného disku a na webovej lokalite podpory spoločnosti Lenovo na adrese <http://support.lenovo.com>.

Ak chcete zobraziť používateľskú príručku, ktorá sa nachádza na zabezpečenej jednotke pevného disku, postupujte takto:

1. Pripojte zabezpečenú jednotku pevného disku k počítaču jedným z nasledujúcich spôsobov:

- Pripojte integrovaný kábel USB na zabezpečenej jednotke pevného disku ku konektoru USB 2.0 alebo USB 3.0 na počítači, ako je to znázornené na obrázku 1a.
- Pripojte konektor USB typu zásuvka kábla USB 3.0 Y k integrovanému káblu USB zabezpečenej jednotky pevného disku a potom pripojte dva konektory USB na druhom konci kábla USB 3.0 Y k dvom konektorom USB 2.0 alebo USB 3.0 na počítači, ako je to znázornené na obrázku 1a.

Po vytvorení pripojenia sa dióda LED stavu rozsvieti načerveno.

2. Stlačte numericlé kľávesy 12345678 (predvolené heslo správcu a používateľa) a potom stlačením tlačidla ⏏ odomknite zabezpečenú jednotku pevného disku, ako je to znázornené na obrázku 2. Informácie o zmene predvoleného hesla správcu a používateľa sú uvedené v používateľskej príručke.

3. Keď sa dióda LED stavu rozsvieti nazeleno, postupujte takto:

- V závislosti od režimu ponuky **Štart** kliknite na položky **Štart -> Tento počítač** alebo **Štart -> Počítač**.
- Stlačte numerické kľávesy 12345678 (predvolené heslo správcu a používateľa) a potom stlačte tlačidlo ⏏ na odemknutie zabezpečenej jednotky pevného disku, ako je to znázornené na obrázku 2. Informácie o zmene predvoleného hesla správcu a používateľa sú uvedené v používateľskej príručke.

Lorsque la connexion est établie, le voyant d'état devient rouge.

- Appuyez sur les touches numériques 12345678 (mot de passe administrateur et utilisateur par défaut), puis appuyez sur le bouton ⏏ pour déverrouiller l'unité de disque dur sécurisée, comme dans l'illustration 2. Reportez-vous au guide d'utilisation pour plus d'informations sur la modification du mot de passe administrateur et utilisateur par défaut.

Lorsque le voyant d'état devient vert, procédez comme suit :

- Branchez le câble USB intégré sur l'unité de disque dur sécurisée sur un connecteur USB 2.0 ou USB 3.0 de l'ordinateur, comme dans l'illustration 1a.
- Raccordez le connecteur USB du câble USB 3.0 Y au câble USB intégré de l'unité de disque dur sécurisée, puis raccordez les deux connecteurs USB situés à l'autre extrémité du câble USB 3.0 Y aux deux connecteurs USB 2.0 ou USB 3.0 de l'ordinateur, comme dans l'illustration 1b.

Quando a conexão está estabelecida, o LED de status torna-se vermelho.

2. Zadejte 12345678 (standardní heslo administrátora a uživatele) a stisknutím tlačítka ⏏ bezpečný pevný disk odemknete, jak je znázorněno na obrázku 2. Informace o změně standardního hesla administrátora a uživatele naleznete v uživatelské příručce.

3. Jakmile se naváže spojení, kontrolka (LED) se rozsvítí zeleně, postupujte následovně:

- Podle nastavení nabídky **Start** klepněte na **Start -> Tento počítač** nebo **Start -> Počítač**.
- Poklepněte na **Secure HDD (X:)**, kde X: je písmeno označující zabezpečenou jednotku pevného disku.

Bezpečná jednotka pevného disku se spustí a uživatelská příručka je k dispozici, jak je znázorněno na obrázku 3.

Poznámka: Ak dióda LED stavu ostane svietiť načerveno, vráťte sa na krok 1.

Upozornenie: Keď je zabezpečená jednotka pevného disku bez dohľadu, vždy ju zamknite alebo odpojte, aby ste zaistili zabezpečenie údajov.

Información importante acerca de ThinkPad USB 3.0 Secure Hard Drive

Esta suplemento proporciona información importante sobre ThinkPad USB 3.0 Secure Hard Drive (en lo sucesivo denominado unidad de disco duro segura). Para obtener más información sobre la unidad de disco duro segura, consulte *ThinkPad USB 3.0 Secure Hard Drive User Guide* (en lo sucesivo denominada guía de usuario), la cual está disponible en la unidad de disco duro segura y en el sitio web de soporte de Lenovo en <http://support.lenovo.com>.

Para ver la guía de usuario en la unidad de disco duro segura, realice lo siguiente:

- Conecte la unidad de disco duro segura a la computadora de la siguiente manera:
 - Conecte el cable USB integrado de la unidad de disco duro segura a un conector USB 2.0 o USB 3.0 de la computadora, como se muestra en la figura 1a.
 - Conecte al conector del receptáculo USB del cable USB 3.0 Y al cable USB integrado de la unidad de disco duro segura y luego conecte los dos conectores USB en el otro extremo del cable USB 3.0 Y a los dos conectores USB 2.0 o USB 3.0 de la computadora, como se muestra en la figura 1b.

Una vez que se haya establecido la conexión, el estado del diodo emisor de luz (LED) se vuelve rojo.

- Pulse las teclas numéricas 12345678 (la contraseña de administrador y usuario predeterminadas) y luego pulse el botón ⏏ para bloquear la unidad de disco duro segura, como se muestra en la figura 2. Consulte la guía de usuario para obtener información acerca de cómo cambiar la contraseña de administrador y usuario predeterminadas.

Después de que la luz del LED se vuelva verde, haga lo siguiente:

- Dependiendo del modo del menú **Inicio**, pulse **Inicio -> MI PC** o **Inicio -> Equipo**.
- Efectúe una doble pulsación sobre **Secure HDD (X:)** donde X: representa la letra de la unidad de disco duro segura.

Se inicia la unidad de disco duro y la guía de usuario está disponible para uso, como se muestra en la figura 3.

Nota: si el LED de estado permanece encendido en rojo, regrese al paso 1.

Atención: para garantizar la seguridad de los datos, asegúrese de bloquear o desconectar la unidad de disco duro segura cuando esté desatendida.

有關 ThinkPad USB 3.0 Secure Hard Drive 的重要資訊

本補充說明提供 ThinkPad USB 3.0 Secure Hard Drive (以下簡稱為安全硬碟) 的重要資訊。如需安全硬碟的相關資訊，請參閱 *ThinkPad USB 3.0 Secure Hard Drive User Guide* (以下簡稱為使用手冊)，您可從安全硬碟以及 Lenovo 支援網站取得這份手冊，網址是：<http://support.lenovo.com>。

如果您在安全硬碟上檢視使用手冊，請執行下列操作：

- 請執行下列其中一項以將安全硬碟連接至電腦：
 - 將安全硬碟上的整合式 USB 接線連接至您電腦上的 USB 2.0 或 USB 3.0 接頭，如圖 1a 所示。
 - 將 USB 3.0 Y 纜線的 USB 接線連接至您電腦上的整合式 USB 接線，然後將 USB 3.0 Y 纜線另一端的兩個 USB 接線連接至您電腦上的兩個 USB 2.0 或 USB 3.0 接頭，如圖 1b 所示。

連接之後，狀態發光二極體 (LED) 會變成紅色。

2. 按下數值鍵 12345678 (預設的管理者和使用者密碼)，然後按下 ⏏ 按鈕以解除鎖定安全硬碟，如圖 2 所示。請參閱使用手冊以取得變更預設的管理者和使用者密碼的相關資訊。

3. 狀態 LED 變成綠色後，請執行下列操作：

- 視您的「**開始**」功能表模式而定，按一下「**開始**」->「**我的電腦**」，或「**開始**」->「**電腦**」。
- 按一下 **Secure HDD (X:)**，其中 X: 代表安全硬碟的磁碟機字母。

安全硬碟會啟動，然後您就可以使用使用手冊，如圖 3 所示。

注意：為了確保資料安全性，如果不用安全硬碟，請記得鎖定或解除該安全硬碟。

ThinkPad USB 3.0 Secure Hard Drive에 대한 중요 정보

이 설명서에서는 ThinkPad USB 3.0 Secure Hard Drive(이하 보안 하드 드라이브)에 대한 중요 정보를 제공합니다. 보안 하드 드라이브에 대한 자세한 정보는 *ThinkPad USB 3.0 Secure Hard Drive User Guide*(이하 "사용 설명서")를 참고하십시오. 이 설명서는 보안 하드 드라이브 및 Lenovo 지원 웹사이트(<http://support.lenovo.com>)에서 볼 수 있습니다.

보안 하드 드라이브에 대한 사용 설명서를 보려면 다음과 같이 하십시오.

