

ThinkPad

**Руководство пользователя ThinkPad USB
3.0 Dock**

 <http://www.lenovo.com/safety>

Примечание: Прежде чем устанавливать этот продукт, ознакомьтесь с информацией о гарантии в разделе Приложение В “Ограниченная гарантия Lenovo” на странице 25.

Первое издание (декабрь 2013)

© Copyright Lenovo 2013.

УВЕДОМЛЕНИЕ ОБ ОГРАНИЧЕНИИ ПРАВ: в случае, если данные или программное обеспечение предоставляются в соответствии с контрактом Управления служб общего назначения США (GSA), на их использование, копирование и разглашение распространяются ограничения, установленные соглашением № GS-35F-05925.

Содержание

Глава 1. О док-станции	1	Переключение между режимами вывода изображений	16
Описание продукта	1	Поддерживаемые значения разрешения и частоты обновления	17
Расположение разъемов и элементов управления на док-станции	2	Глава 5. Устранение неполадок	19
Требования к системе	3	Приложение А. Обслуживание и поддержка	23
Глава 2. Установка док-станции	5	Техническая поддержка в Интернете	23
Подключение док-станции к ноутбуку.	5	Техническая поддержка по телефону	23
Установка драйвера устройства в операционных системах Windows	6	Приложение В. Ограниченная гарантия Lenovo	25
Удаление драйвера устройства в операционных системах Windows.	6	Часть 1. Общие положения	25
Глава 3. Использование док-станции	9	Часть 2. Особые условия для отдельных стран	28
Использование комбинированного разъема гарнитуры и микрофона	9	Часть 3. Информация о гарантийном обслуживании	31
Использование разъема Gigabit Ethernet	9	Suplemento de Garantía para México.	33
Использование разъемов USB.	9	Приложение С. Замечание об электромагнитном излучении	35
Использование разъема USB 3.0 с функцией зарядки аккумулятора	9	Federal Communications Commission Declaration of Conformity	35
Использование разъемов видеовыхода	10	Приложение D. Замечания	39
Глава 4. Использование док-станции	11	Информация об утилизации для Японии.	39
Определение мониторов	11	Информация по утилизации для Бразилии.	39
Общие сведения о режимах видеовывода	11	Важная информация о WEEE	40
Режим расширенного рабочего стола	11	Замечания по классификации для экспорта	40
Режим отражения	12	Товарные знаки	40
Режим одного дисплея	13	Приложение Е. Ограничения директивы по работе с опасными веществами (Hazardous Substances Directive, или RoHS)	41
Работа со служебной программой док-станции	13	Директива RoHS для Европейского Союза	41
Проверка обновлений	13	Директива RoHS для Китая	41
Ручное включение комбинированного разъема гарнитуры и микрофона.	14	Директива RoHS для Турции	41
Оптимизация качества воспроизведения видео	14	Директива RoHS для Украины	41
Поворот изображения на внешнем мониторе.	14	Директива RoHS для Индии	41
Установка качества цветопередачи внешнего монитора	15		
Установка разрешения внешнего монитора	15		

Глава 1. О док-станции

В этой главе содержится описание продукта, расположение разъемов и элементов управления, а также системные требования к док-станции ThinkPad® USB 3.0 Dock (далее — док-станция).

Описание продукта

Док-станция является портативным расширительным модулем, который позволяет легко подключать ноутбук к порту Ethernet и различным устройствам, таким как гарнитура, микрофон и устройства с универсальной последовательной шиной Universal Serial Bus (USB). Док-станция поддерживает одновременно до двух внешних мониторов с максимальным разрешением 2048 на 1152 пикселей и снабжена пятью разъемами USB 3.0 для более высокой полосы обнаружения и лучшей производительности. Док-станция также поддерживает скорость Gigabit Ethernet при подключении к соответствующим сетям.

Рабочую зону можно настроить путем подключения ноутбука к док-станции с помощью входящего в комплект поставки кабеля USB 3.0, подключения различных устройств к компьютеру и настройке док-станции на ноутбуке. Затем можно использовать различные устройства при каждом подключении ноутбука к док-станции.

В комплект поставки входят перечисленные ниже компоненты.

- ThinkPad USB 3.0 Dock
- Адаптер питания
- Шнур питания
- Кабель USB 3.0
- Цифровой видеointерфейс — встроенный адаптер “DVI-I-VGA” (Video Graphics Array)
- Лист настройки и гарантии

Если какой-либо из компонентов отсутствует или поврежден, обратитесь к продавцу. Обязательно сохраните свидетельство о законности приобретения компьютера и упаковочный материал. Это может потребоваться для получения гарантийного обслуживания.

Расположение разъемов и элементов управления на док-станции

Следующий рисунок поможет определить расположение разъемов и элементов управления на док-станции.

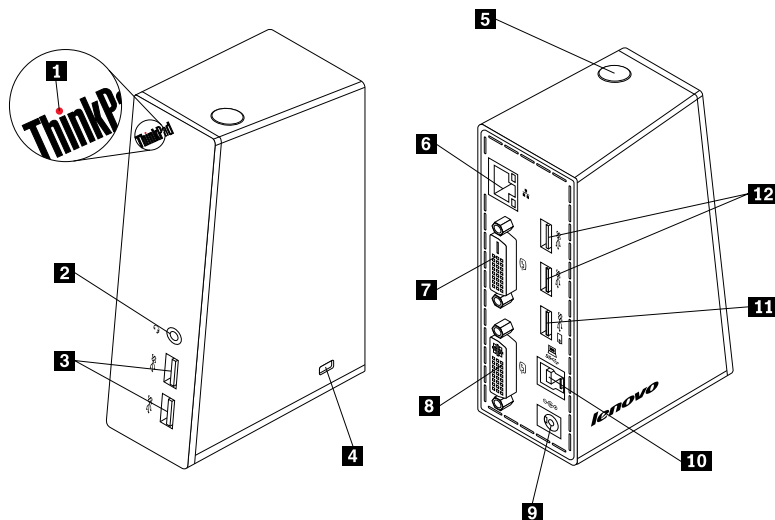


Рис. 1. Обзор док-станции

1 Индикатор питания и подключения

Показывает, включена ли док-станция.

2 Комбинированный разъем гарнитуры и микрофона

Используется для подключения микрофона, гарнитуры или динамика.

3 Разъемы USB 3.0

Используется для подключения устройств USB (с поддержкой стандарта USB 1.0, USB 1.1, USB 2.0 и USB 3.0).

4 Гнездо с защитным замком

Используется для защиты док-станции с помощью защитного замка кабеля.

Примечание: Защитный замок кабеля не входит в комплект поставки дополнительных компонентов. Если необходимо, можно приобрести защитный замок кабеля.

5 Кнопка питания

Используется для включения и выключения док-станции.

6 Разъем Gigabit Ethernet

Используется для подключения к сети с помощью кабеля Ethernet.

7 Разъем видеовыхода Digital Video Interface - Digital (DVI-D)

Используется для подключения внешнего монитора с помощью кабеля DVI.

8 Разъем видеовыхода DVI-I

Используется для подключения внешнего монитора с помощью кабеля DVI. К разъему видеовыхода DVI-I можно подключить внешний монитор с помощью кабеля VGA через подсоединенный адаптер “DVI-I – VGA”.

9 Разъем питания

Используется для подключения адаптера питания.

10 Разъем USB 3.0

Используется для подключения ноутбука.

11 Разъем USB 3.0 с функцией зарядки аккумулятора

Используется для следующих операций:

- Подключение устройств USB (с поддержкой стандарта USB 1.0, USB 1.1, USB 2.0 и USB 3.0)
- Зарядка устройств USB даже в условиях, когда ноутбук находится в режиме сна или гибернации или когда док-станция отключена от ноутбука

12 Разъемы USB 3.0

Используется для подключения устройств USB (с поддержкой стандарта USB 1.0, USB 1.1, USB 2.0 и USB 3.0).

Требования к системе

Перед использованием док-станции убедитесь, что на ноутбуке установлена одна из следующих операционных систем:

- Microsoft® Windows® XP (32-разрядная)
- Microsoft Windows Vista® (32- или 64-разрядная)
- Microsoft Windows 7 (32- или 64-разрядная)
- Microsoft Windows 8 (64-разрядная)
- Microsoft Windows 8.1 (64-разрядная)

Перед использованием док-станции убедитесь, что ноутбук соответствует приведенным ниже минимальным требованиям.

- Наличие разъема USB 2.0 или USB 3.0
- Установленная видеокарта ATI, Intel® или NVIDIA
- 1 ГБ памяти
- Двухъядерный микропроцессор 1,6 ГГц
- 30 МБ свободного места на жестком диске, на который необходимо установить драйвер устройства

Глава 2. Установка док-станции

В этой главе содержится информация о порядке подключения док-станции к ноутбуку и установке или удалении драйвера устройства.

Подключение док-станции к ноутбуку

В этом разделе приведены инструкции по подключению док-станции к ноутбуку с помощью входящих в комплект поставки адаптера питания, шнура питания и кабеля USB 3.0.

Чтобы подключить док-станцию к ноутбуку, выполните указанные ниже действия.

1. Подключите док-станцию к источнику питания переменного тока и ноутбуку, выполнив следующие действия.
 - a. Подключите адаптер питания к шнуру питания **1**.
 - b. Подсоедините разъем постоянного тока шнура питания к разъему питания на док-станции **2**.
 - c. Подключите USB-разъем B кабеля USB 3.0 к расположенному выше разъему USB 3.0 на док-станции **3**.
 - d. Подключите USB-разъем A кабеля USB 3.0 к USB-разъему на ноутбуке **4**.
 - e. Подключите вилку адаптера питания к электрической розетке **5**.

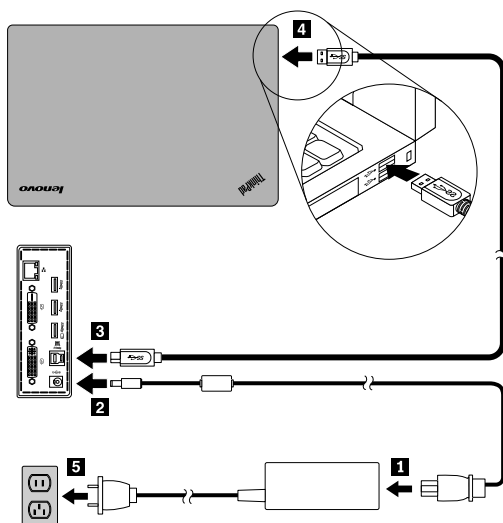


Рис. 2. Подключение док-станции к источнику питания и ноутбуку

2. Нажмите кнопку питания на верхней панели док-станции, чтобы включить док-станцию. Док-станция готова к работе.

Примечания:

- Питание от док-станции не поступает на ноутбук, пока выполняется подключение док-станции к ноутбуку.
- Подключение док-станции к любому разъему или с помощью любого кабеля USB, не отвечающего стандарту USB 3.0, может повлиять на производительность док-станции, особенно

на воспроизведение изображений и быстрое действие сети Ethernet. Однако поддерживаемое максимальное разрешение не уменьшится.

Установка драйвера устройства в операционных системах Windows

После подключения док-станции к ноутбуку установите драйвер устройства.

Чтобы установить драйвер устройства в операционной системе Windows XP, Windows Vista, Windows 7, Windows 8 или Windows 8.1, выполните следующие действия.

1. Перейдите на сайт <http://www.lenovo.com/usb3dockdrivers>.
2. Найдите и загрузите установочный файл для драйвера устройства.
3. Дважды щелкните установочный файл и затем следуйте инструкциям на экране, чтобы завершить установку.
4. По завершении установки перезагрузите компьютер. Система автоматически определит и настроит док-станцию. Функция вывода изображения док-станции будет автоматически включена по завершении настройки.

Удаление драйвера устройства в операционных системах Windows

В этом разделе содержатся инструкции по удалению драйвера устройства в операционных системах Windows.

Чтобы удалить драйвер устройства в операционной системе Windows XP, Windows Vista, Windows 7, Windows 8 или Windows 8.1, выполните следующие действия.

В операционной системе Windows XP, Windows Vista или Windows 7:


1. Закройте все приложения, использующие док-станцию.
2. Щелкните **Пуск** → **Программы** → **ThinkPad USB 3.0 Dock** → **Удалить ThinkPad USB 3.0 Dock**.
3. Следуйте инструкциям на экране, чтобы удалить драйвер устройства.
4. При необходимости перезагрузите компьютер.

В операционной системе Windows 8:

1. Закройте все приложения, использующие док-станцию.
2. Перейдите к панели управления, выполнив одно из следующих действий.
 - Переместите курсор в правый верхний или нижний угол рабочего стола, чтобы отобразить чудо-кнопки, а затем щелкните **Настройки** → **Панель управления**.
 - На начальном экране выполните следующие действия.
 - a. Переместите курсор в верхний правый или нижний правый угол экрана, чтобы отобразить чудо-кнопки.
 - b. Щелкните **Поиск**.
 - c. На экране приложений выполните прокрутку вправо и щелкните **Панель управления** в разделе **Система Windows**.
3. В зависимости от режима Панели управления сделайте следующее:
 - Щелкните **Деинсталляция программ** в меню **Программы**.
 - Щелкните **Программы и компоненты**.
4. Выберите программное обеспечение ThinkPad USB 3.0 Dock и затем щелкните правой кнопкой мыши. Отображается функция **Удалить**.

5. Нажмите **Деинсталлировать**.
6. Следуйте инструкциям на экране, чтобы удалить драйвер устройства.
7. При необходимости перезагрузите компьютер.

В операционной системе Windows 8.1:

1. Закройте все приложения, использующие док-станцию.
2. Перейдите к панели управления, выполнив одно из следующих действий.
 - Переместите курсор в правый верхний или нижний угол рабочего стола, чтобы отобразить чудо-кнопки, а затем щелкните **Настройки → Панель управления**.
 - На начальном экране выполните следующие действия.
 - a. Для перехода к экрану приложений щелкните значок стрелки  в нижнем левом углу экрана.
 - b. Выполните прокрутку вправо и щелкните **Панель управления** в разделе **Система Windows**.
3. В зависимости от режима Панели управления сделайте следующее:
 - Щелкните **Деинсталляция программ** в меню **Программы**.
 - Щелкните **Программы и компоненты**.
4. Выберите программное обеспечение ThinkPad USB 3.0 Dock и затем щелкните правой кнопкой мыши. Отображается функция **Удалить**.
5. Нажмите **Деинсталлировать**.
6. Следуйте инструкциям на экране, чтобы удалить драйвер устройства.
7. При необходимости перезагрузите компьютер.

Глава 3. Использование док-станции

В этой главе содержится информация об использовании комбинированного разъема для гарнитуры и микрофона, разъема Gigabit Ethernet, разъемов USB и разъемов видеовыхода на док-станции.

Вы можете подключить устройства к соответствующим разъемам на док-станции, пока загружается ноутбук. Как правило, распознавание новых устройств ноутбуком занимает несколько секунд.

Использование комбинированного разъема гарнитуры и микрофона

Разъем для гарнитуры и микрофона на док-станции представляет собой комбинированный 3,5-миллиметровый разъем. Он подходит только для устройств гарнитуры, микрофона или динамика со стандартными 3,5-миллиметровыми разъемами.

Чтобы использовать комбинированный разъем гарнитуры и микрофона на док-станции, подключите гарнитуру, микрофон или динамик к комбинированному разъему гарнитуры/микрофона.

Примечания: Гарнитура, микрофон или динамик, подключенные к комбинированному разъему гарнитуры/микрофона на док-станции, приводятся в действие автоматически сразу после успешного подключения док-станции к ноутбуку и установки драйвера устройства. Однако, если устройство не воспроизводит звук, выполните следующие действия.

- Установите последнюю версию драйвера устройства, следуя инструкциям, приведенным на следующем веб-сайте: <http://www.lenovo.com/usb3dockdrivers>
- Вручную включите комбинированный разъем гарнитуры и микрофона на док-станции. Дополнительную информацию см. в разделе “Ручное включение комбинированного разъема гарнитуры и микрофона” на странице 14.

Использование разъема Gigabit Ethernet

Чтобы использовать разъем Gigabit Ethernet на док-станции, подключите док-станцию с помощью кабеля Ethernet к стандартной сети со скоростью 10, 100 или 1000 Мбит/с и подождите, пока операционная система Windows завершит настройку док-станции.

Примечание: Разъем Gigabit Ethernet на док-станции поддерживает все функции программы ThinkVantage® Access Connections™.

Использование разъемов USB

Чтобы использовать разъемы USB, подключите устройство USB к любому из пяти разъемов USB на док-станции с помощью USB-кабеля.

Если устройство USB должным образом подключено к разъему USB на док-станции, в области уведомлений Windows отображается окно информации с уведомлением о том, что устройство USB было подключено к компьютеру.

Использование разъема USB 3.0 с функцией зарядки аккумулятора

Разъем USB 3.0 с функцией зарядки аккумулятора позволяет заряжать устройства даже в том случае, если компьютер находится в режиме сна или гибернации или док-станция отключена от ноутбука.

Чтобы зарядить устройство, подключите его к разъему USB 3.0 с функцией зарядки аккумулятора на док-станции, используя при этом USB-кабель.

Примечания:

- Большинство мобильных устройств можно заряжать с помощью разъема USB 3.0 с функцией зарядки аккумулятора, но зарядка некоторых устройств с особой конфигурацией невозможна.
- Время зарядки зависит от конфигурации устройства и среды.

Использование разъемов видеовыхода

Разъемы видеовыхода на док-станции состоят из одного разъема DVI-D и одного разъема DVI-I. С помощью двух разъемов видеовыхода к док-станции можно подключить одновременно два внешних монитора. Док-станцию не нужно отключать от ноутбука каждый раз при подключении внешних мониторов к разъемам видеовыхода.

Подсоедините кабель DVI внешних мониторов к разъемам видеовыхода на док-станции.

Внешний монитор можно также подключить через разъем VGA с помощью адаптера “DVI-I – VGA”. Для использования адаптера “DVI-I – VGA” выполните следующее:

1. Подключите адаптер “DVI-I – VGA” к разъему видеовыхода на док-станции **1**.
2. Затяните два винта на адаптере “DVI-I – VGA” **2**.

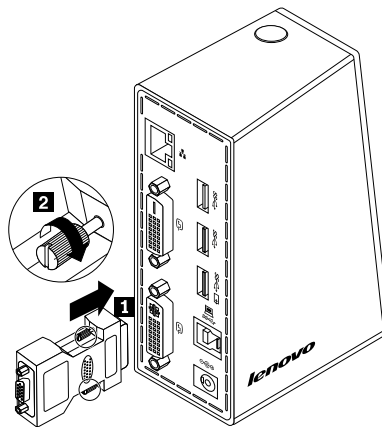


Рис. 3. Использование адаптера “DVI-I – VGA”

3. Подключите разъем VGA внешнего монитора к адаптеру “DVI-I – VGA” с помощью кабеля VGA.

Для удобства использования док-станции можно задать настройки изображения. Дополнительную информацию см. в разделе “Работа со служебной программой док-станции” на странице 13.

Примечание: Для обеспечения оптимальной производительности периодически настраивайте внешний монитор для повторной корректировки его настроек с помощью видеовыхода док-станции. Дополнительную информацию о процедуре настройки см. в документации из комплекта поставки внешнего монитора.

Глава 4. Использование док-станции

В этой главе приведена информация об использовании функции видеовывода док-станции, а также инструкции по настройке док-станции в соответствии с требованиями пользователя.

Примечание: Значок ThinkPad USB 3.0 Dock, упоминаемый в этой главе, отображается только при подключении внешнего монитора к док-станции.

Определение мониторов

Если к ноутбуку одновременно подключаются два внешних монитора с помощью док-станции, щелкните значок док-станции ThinkPad USB 3.0 Dock в области уведомлений Windows, чтобы вывести на экран меню **2. ThinkPad USB 3.0 Dock** или **4. ThinkPad USB 3.0 Dock**. Серийные номера в начале меню автоматически и случайным образом назначаются операционной системой Windows и помогают сопоставить элементы меню с соответствующими мониторами. Выберите монитор для настройки и затем, используя вложенное меню, выберите для него параметры цветопередачи, поворота экрана, разрешения экрана и режима вывода изображения. Перед настройкой параметров необходимо сначала определить используемые мониторы.

Для определения мониторов выполните следующее:

1. Щелкните значок ThinkPad USB 3.0 Dock в области уведомлений Windows. Открывается всплывающее меню.
2. Выберите **Установка видео**. Откроется окно.
3. Щелкните правой кнопкой мыши значок номера нужного монитора на верхней панели и затем выберите **Определение**. Номер выбранного монитора отображается на экране соответствующего монитора. Чтобы определить сразу все мониторы, щелкните **Определение** или **Определить все** в правом верхнем углу окна (зависимости от операционной системы).

Общие сведения о режимах видеовывода

Док-станция работает в следующих трех режимах вывода видео:

- “Режим расширенного рабочего стола” на странице 11
- “Режим отражения” на странице 12
- “Режим одного дисплея” на странице 13

По умолчанию док-станция работает в расширенном режиме.

Режим расширенного рабочего стола

Когда док-станция работает в режиме расширенного рабочего стола, она распределяет рабочий стол по нескольким мониторам.

При использовании режима расширенного рабочего стола существует три возможности:

- **Расширить:** при выборе этого параметра монитор ноутбука становится основным дисплеем, а внешние мониторы — дополнительными дисплеями, расположенными по умолчанию справа от монитора ноутбука.
- **Расширить на:** при выборе этого параметра монитор ноутбука становится основным дисплеем, а внешние мониторы — дополнительными дисплеями. Можно выделить каждому монитору собственный кадровый буфер с помощью параметров подменю **Справа**, **Слева**, **Сверху** и **Снизу**

или с помощью перетаскивания. Пространство дисплея является непрерывной областью, поэтому окна и объекты можно перемещать между различными дисплеями или даже оставлять на границе между несколькими дисплеями.

- **Установить как основной монитор:** при выборе этого параметра внешние мониторы становятся основными, а монитор ноутбука — дополнительным.

В режиме расширенного рабочего стола можно перетаскивать окна с одного дисплея на другие. Кроме того, можно оптимизировать работу с помощью следующих возможностей:

- Читать электронную почту на одном дисплее и открывать вложения на других дисплеях.
- Разворачивать электронную таблицу на несколько дисплеев.
- Увеличивать рабочую область, переместив все палитры и панели инструментов на другие дисплеи при редактировании графики.
- Держать рабочий стол на одном дисплее, а на других дисплеях смотреть видео.

Чтобы включить режим расширенного рабочего стола, выполните следующие действия:

1. Щелкните значок ThinkPad USB 3.0 Dock в области уведомлений Windows. Открывается всплывающее меню.
2. Выберите **ThinkPad USB 3.0 Dock**, а затем одно из следующих действий:
 - **Расширить**
 - **Расширить на**
 - **Установить как основной монитор**

Для выхода из режима расширенного рабочего стола выполните следующие действия:

1. Щелкните значок ThinkPad USB 3.0 Dock в области уведомлений Windows. Открывается всплывающее меню.
2. Выберите **ThinkPad USB 3.0 Dock → Выкл.**

Режим отражения

Когда док-станция работает в режиме отражения, содержимое экрана ноутбука дублируется на внешних мониторах. Док-станция автоматически выбирает параметры (разрешение экрана, качество цветопередачи и частоту обновления) для внешних мониторов. Это позволяет получить наилучшее разрешение, поддерживаемое ноутбуком.

Чтобы перейти в режим отражения, выполните следующие действия:

1. Щелкните значок ThinkPad USB 3.0 Dock в области уведомлений Windows. Открывается всплывающее меню.
2. Выберите **ThinkPad USB 3.0 Dock → Отражение.**

Для выхода из режима отражения выполните следующие действия:

1. Щелкните значок ThinkPad USB 3.0 Dock в области уведомлений Windows. Открывается всплывающее меню.
2. Выберите **ThinkPad USB 3.0 Dock → Выкл.**

Режим одного дисплея

Когда док-станция работает в режиме одного дисплея, он позволяет отображать рабочий стол только на одном экране.

При использовании режима одного дисплея существует две возможности:

- **Монитор ноутбука выкл.:** при выборе этого параметра изображение дисплея ноутбука выключается, и включается дисплей внешнего монитора.

Примечание: Эта функция доступна, когда к док-станции подключен только один внешний монитор.

- **Выкл.:** при выборе этой функции дисплей внешних мониторов выключается, а монитор ноутбука включается. Однако, несмотря на то что дисплей отключен, другие функции, такие как аудио, Ethernet и соединение USB, могут по-прежнему работать.

Чтобы перейти в режим одного дисплея, выполните следующие действия:

1. Щелкните значок ThinkPad USB 3.0 Dock в области уведомлений Windows. Открывается всплывающее меню.
2. Выберите **ThinkPad USB 3.0 Dock → Монитор ноутбука выкл.** или **Выкл.**

Чтобы выйти из режима одного дисплея, выполните следующие действия:

1. Щелкните значок ThinkPad USB 3.0 Dock в области уведомлений Windows. Открывается всплывающее меню.
2. Выберите **ThinkPad USB 3.0 Dock**, а затем выберите любой другой режим.

Работа со служебной программой док-станции

Эта служебная программа позволяет настроить параметры дисплея док-станции.

Примечание: Параметры, настроенные для док-станции, будут сохранены и использоваться при каждом подключении ноутбука к док-станции. Эта функция позволяет использовать ноутбук с несколькими док-станциями. Например, если вы пользуетесь ноутбуком дома и на работе, то можно настроить две рабочие зоны на разных док-станциях. Затем можно просто подключить ноутбук к любой из док-станций и работать.

Проверка обновлений

Служебная программа док-станции позволяет проверить наличие обновлений драйвера устройства в операционных системах Windows 7, Windows 8 и Windows 8.1.

Чтобы проверить наличие обновлений для драйвера устройства, выполните указанные ниже действия.

1. Щелкните значок ThinkPad USB 3.0 Dock в области уведомлений Windows. Открывается всплывающее меню.
2. Выберите **Проверить наличие обновлений**. Служебная программа док-станции автоматически выполнит поиск доступных обновлений для драйверов устройств.

Примечания:

- Эта функция поддерживается только в операционных системах Windows 7, Windows 8 и Windows 8.1.
- Значок док-станции ThinkPad USB 3.0 Dock отображается, только когда к док-станции подключен внешний монитор.
- При использовании этой функции убедитесь, что ноутбук подключен к Интернету.

Ручное включение комбинированного разъема гарнитуры и микрофона

Чтобы вручную включить разъем гарнитуры и микрофона на док-станции, выполните одно из следующих действий (в зависимости от используемой операционной системы):

В операционной системе Windows XP:

1. Щелкните значок ThinkPad USB 3.0 Dock в области уведомлений Windows. Открывается всплывающее меню.
2. Выберите **Настройка звука**. Откроется окно “Свойства: звуки и аудиоустройства”.
3. Щелкните вкладку **Аудио**.
4. Выберите встроенное аудиоустройство USB на панели **Воспроизведение звука** и затем выберите встроенное аудиоустройство USB на панели **Запись звука**.

В операционной системе Windows Vista, Windows 7, Windows 8 или Windows 8.1:

1. Щелкните значок ThinkPad USB 3.0 Dock в области уведомлений Windows. Открывается всплывающее меню.
2. Выберите **Настройка звука**. Откроется окно “Звук”.
3. Щелкните вкладку **Воспроизведение**, чтобы выбрать встроенное аудиоустройство USB, затем щелкните вкладку **Запись**, чтобы выбрать другое встроенное аудиоустройство USB.
4. Нажмите кнопку **ОК**.

Оптимизация качества воспроизведения видео

Док-станция позволяет установить оптимальное качество воспроизведения изображения при наличии проблем качества, например разрывов или искажений. После оптимизации изображение станет плавнее и четче.

Для оптимизации качества воспроизведения видео выполните следующие действия:

1. Щелкните значок ThinkPad USB 3.0 Dock в области уведомлений Windows. Открывается всплывающее меню.
2. Выберите **ThinkPad USB 3.0 Dock → Оптимальное качество видео**.

Примечание: Функция оптимизации качества изображения поддерживается только в операционных системах Windows Vista, Windows 7, Windows 8 и Windows 8.1.

Поворот изображения на внешнем мониторе

Док-станция позволяет поворачивать изображение на внешних мониторах, как это необходимо.

Чтобы повернуть изображение на внешнем мониторе, выполните следующие действия:

1. Щелкните значок ThinkPad USB 3.0 Dock в области уведомлений Windows. Открывается всплывающее меню.

2. Выберите **ThinkPad USB 3.0 Dock → Разрешение экрана** и затем одну из следующих функций:
 - **Обычный**: изображение на внешних мониторах остается таким же, как на мониторе ноутбука.
 - **Поворот влево**: изображение на внешних мониторах поворачивается на 90 градусов влево.
 - **Поворот вправо**: изображение на внешнем мониторе поворачивается на 90 градусов вправо.
 - **Перевернутый**: изображение на внешнем мониторе становится перевернутым.

Примечание: Для включения обычного отображения можно выбирать **Поворот влево** или **Поворот вправо**, пока изображение не перевернется.

Установка качества цветопередачи внешнего монитора

Док-станция позволяет выбрать оптимальное качество цветопередачи для внешнего монитора. Чтобы установить качество цветопередачи на внешних мониторах, в зависимости от используемой операционной системы выполните одно из следующих действий:

Примечания:

- Настройка качества цветопередачи внешнего монитора поддерживается только операционными системами Windows XP, Windows Vista и Windows 7.
- Значение 32 бит для качества цветопередачи принято по умолчанию и рекомендуется для использования.

В операционной системе Windows XP или Windows Vista:

1. Щелкните значок ThinkPad USB 3.0 Dock в области уведомлений Windows. Открывается всплывающее меню.
2. Выберите **Установка видео**. Откроется окно.
3. В области **Качество цветопередачи** выберите **Среднее (16 бит)** или **Высокое (32 бит)**.

В операционной системе Windows 7:

1. Щелкните значок ThinkPad USB 3.0 Dock в области уведомлений Windows. Открывается всплывающее меню.
2. Выберите **Установка видео**. Откроется окно.
3. Щелкните **Дополнительные параметры** и перейдите на вкладку **Монитор**.
4. Выберите **High Color (16 бит)** или **True Color (32 бита)** в раскрывающемся списке **Цвета**.
5. Щелкните **ОК** для сохранения настройки.

Установка разрешения внешнего монитора

Док-станция позволяет установить разрешение внешнего монитора.

В режиме расширенного рабочего стола и режиме одного дисплея можно установить разрешение внешнего монитора следующим образом:

1. Щелкните значок ThinkPad USB 3.0 Dock в области уведомлений Windows. Открывается всплывающее меню.
2. Выберите **ThinkPad USB 3.0 Dock → Разрешение экрана** и затем выберите необходимое разрешение экрана для внешнего монитора. Например, “2048 x 1152” означает, что разрешение изображения будет 2048 на 1152 точек.

В режиме отражения можно установить разрешение внешнего монитора следующим образом:

1. Щелкните значок ThinkPad USB 3.0 Dock в области уведомлений Windows. Открывается всплывающее меню.
2. Выберите **Установка видео**. Откроется окно.
3. В зависимости от используемой операционной системы выполните одно из следующих действий.
 - В операционной системе Windows XP или Windows Vista:
В области **Разрешение** переместите ползунок по горизонтали вправо или влево, чтобы увеличить или уменьшить разрешение внешнего монитора.
 - В операционной системе Windows 7, Windows 8 или Windows 8.1:
В раскрывающемся списке **Разрешение** переместите ползунок вверх или вниз, чтобы увеличить или уменьшить разрешение внешнего монитора.

Переключение между режимами вывода изображений

Чтобы переключиться с одного режима вывода изображений на другой, выполните указанные ниже действия.

1. Щелкните значок ThinkPad USB 3.0 Dock в области уведомлений Windows. Открывается всплывающее меню.

Примечание: Значок док-станции ThinkPad USB 3.0 Dock отображается, только когда к док-станции подключен внешний монитор.

2. Выберите **ThinkPad USB 3.0 Dock**, а затем выберите любой режим вывода изображений.

Дополнительные сведения об использовании режимов вывода изображения см. в разделе “Общие сведения о режимах видеовывода” на странице 11.

Поддерживаемые значения разрешения и частоты обновления

В приведенной ниже таблице перечислены значения частоты обновления, поддерживаемые при различном разрешении изображения на док-станции.

Табл. 1. Поддерживаемые значения разрешения и частоты обновления

№ п/п	Разрешение	Частота обновления (единица: Гц)
1	640 x 480	60, 67, 72, 75, 85
2	720 x 400	70, 85, 88
3	720 x 480	50, 60
4	768 x 576	50, 60
5	800 x 480	60
6	800 x 600	56, 60, 72, 75, 85
7	832 x 624	75
8	848 x 480	60
9	1024 x 600	60
10	1024 x 768	60, 70, 75, 85
11	1152 x 864	75
12	1152 x 870	75
13	1280 x 720	50, 60
14	1280 x 768	60, 75, 85
15	1280 x 800	60
16	1280 x 960	60, 85
17	1280 x 1024	60, 75
18	1360 x 768	60
19	1366 x 768	50, 60
20	1368 x 768	60
21	1400 x 1050	60, 75, 85
22	1440 x 900	60
23	1600 x 900	60
24	1600 x 1200	60
25	1680 x 1050	60
26	1920 x 1080	50, 60
27	1920 x 1200	60
28	2048 x 1080	60
29	2048 x 1152	60

Примечания:

- Под разрешением подразумевается количество пикселей по горизонтали и по вертикали, отображаемых на экране.
- Частота обновления (которая также называется вертикальной частотой развертки) измеряет скорость, с которой повторно сканируется весь экран.

Глава 5. Устранение неполадок

В этой главе содержатся некоторые советы и рекомендации по устранению неполадок на случай возникновения проблем с док-станцией. Сначала проверьте следующие пункты, чтобы попробовать устранить проблему.

Общие

1. Значок док-станции ThinkPad USB 3.0 Dock не отображается на экране.

Значок док-станции ThinkPad USB 3.0 Dock отображается, только когда к док-станции подключен внешний монитор. Если подключен внешний монитор, убедитесь, что видеокабель до конца вставлен в разъемы на док-станции и мониторе.

2. Индикатор питания и подключения на док-станции не горит.

Убедитесь, что источник питания должным образом подключен к док-станции, электрическая розетка исправна и нажата кнопка питания. Используйте только источник питания из комплекта поставки док-станции.

3. Док-станция подключена к компьютеру с входящим в комплект поставки кабелем USB 3.0, но не работает.

- Убедитесь, что на док-станцию поступает питание от блока питания. Док-станции всегда требуется внешний источник блок питания для работы, поскольку она не получает питание от разъема USB, подключенного к ноутбуку.
- Убедитесь, что драйвер устройства док-станции установлен. Если драйвер не установлен, установите его и перезагрузите компьютер.
- Убедитесь, что USB-разъем на компьютере исправен. Если разъем неисправен, замените его другими USB-разъемами.

4. Не удается запустить ноутбук, когда он подключен к док-станции.

Убедитесь, что используется кабель USB 3.0, входящий в комплект поставки док-станции.

Вывод изображения

1. На внешнем мониторе отображается пустой экран.

- Убедитесь, что ноутбук, подключенный к док-станции, работает правильно и не находится в режиме ожидания или гибернации. Когда ноутбук находится в режиме ожидания или гибернации, изображение на внешних мониторах всегда отсутствует.
- Убедитесь, что драйверы устройств установлены в соответствии с инструкциями по установке, а значок док-станции отображается в области уведомлений Windows.
- Убедитесь, что функция видеовыхода не выключена.
- Убедитесь в правильности следующих соединений:
 - Подключение кабеля USB 3.0 к ноутбуку.
 - Соединение между USB 3.0 и док-станцией.
 - Соединение между источником питания, док-станцией и электрической розеткой.
 - Соединение между разъемами видеокабеля и видеовыхода.

Примечание: Для подключения разъема VGA убедитесь также, что адаптер “DVI-I – VGA” зафиксирован винтами с обеих сторон.

- Если проблема не устранена, отключите все соединения на док-станции и переустановите драйвер устройства док-станции. Затем переустановите док-станцию и драйвер устройства.

2. Изображение не воспроизводится на внешних мониторах, а на мониторе ноутбука воспроизводится.

Некоторые ноутбуки не поддерживают сертифицированный протокол защищенного выхода (COPP), поэтому воспроизведение защищенных видеоматериалов на внешних мониторах, подключенных к док-станции, невозможно. Программа Corel WinDVD 10 также имеет ограничения по воспроизведению видео в операционной системе Windows XP.

Для воспроизведения видео на внешних мониторах можно подключить внешние мониторы к разъемам VGA на ноутбуке и вывести изображение на внешние мониторы. Дополнительную информацию о настройке параметров дисплея см. в разделе “Работа со служебной программой док-станции” на странице 13.

3. Не удается перетащить окно приложения на другие мониторы в операционной системе Windows XP или Windows Vista.

В операционной системе Windows XP или Windows Vista невозможно перетащить развернутое окно, если не свернуть его до меньшего размера.

Чтобы перетащить окно с одного монитора на другие, выполните следующие действия:

- a. В окне, которое нужно перетащить, щелкните кнопку **Свернуть** или дважды щелкните панель заголовка, чтобы вывести окно из развернутого состояния.
- b. Перетащите панель заголовка окна на монитор, где должно отображаться это окно.

4. Изображения на внешних мониторах мерцают.

Для устранения проблемы проверьте следующее:

- Убедитесь, что внешние мониторы надежно подключены к разъемам видеовыхода док-станции.
- Проверьте настройку разрешения экрана ноутбука и убедитесь, что это разрешение поддерживается док-станцией.
- Убедитесь, что в операционной системе Windows Vista, Windows 7, Windows 8 или Windows 8.1 не выбран параметр **Оптимизировать для видео**. Если этот параметр выбран, в полноэкранный режим возможно отображение двойного отображения, если щелкнуть экран правой кнопкой мыши для открытия меню параметров.

5. Изображения на внешних мониторах имеют неправильные цвета.

Для устранения проблемы выполните следующие действия:

- a. Убедитесь, что внешние мониторы надежно подключены к разъемам видеовыхода док-станции.
- b. Проверьте настройку разрешения экрана компьютера и убедитесь, что это разрешение поддерживается док-станцией.

6. Компьютер может воспроизводить флэш-видео в Интернете. Однако, если перетащить окно на внешние мониторы и развернуть окно воспроизведения, воспроизведение останавливается.

Для устранения проблемы установите последнюю версию программы Adobe Flash Player.

Звук

Динамики ноутбука не воспроизводят никаких звуков, или не удается использовать аудиоразъемы на ноутбуке.

По умолчанию устройства ThinkPad и другие ноутбуки Lenovo® используют комбинированный разъем для гарнитуры и микрофона и наушников на док-станции, а встроенные аудиоразъемы отключают после подключения док-станции.

Чтобы включить встроенные аудиоразъемы на ноутбуке, выполните одно из следующих действий (в зависимости от используемой операционной системы):

В операционной системе Windows XP:

1. Щелкните правой кнопкой мыши значок громкости в области уведомлений Windows.
2. Выберите **Настройка аудиопараметров**. Откроется окно “Свойства: звуки и аудиоустройства”.
3. Щелкните вкладку **Аудио**.
4. Выберите встроенное аудиоустройство на панели **Воспроизведение звука** и затем выберите другое встроенное аудиоустройство на панели **Запись звука**.

В операционной системе Windows Vista, Windows 7, Windows 8 или Windows 8.1:

1. Щелкните правой кнопкой мыши значок громкости в области уведомлений Windows.
2. Щелкните **Звуки**, чтобы открыть окно звуков.
3. Щелкните вкладку **Воспроизведение**, чтобы выбрать встроенное аудиоустройство, а затем щелкните вкладку **Запись**, чтобы выбрать другое встроенное аудиоустройство.

Примечания:

- Для применения новых настроек перезапустите приложения, использующие аудиоустройства.
- Измененные настройки будут сохранены до следующего изменения настроек.

Приложение А. Обслуживание и поддержка

В этом разделе содержится информация о технической поддержке, которую вы можете получить для данного продукта в течение гарантийного периода или в течение срока его службы. Полное объяснение гарантийных условий Lenovo см. в Ограниченной гарантии Lenovo.

Техническая поддержка в Интернете

Техническая поддержка в Интернете предоставляется на протяжении всего срока службы продукта; ее можно получить на следующей веб-странице:

<http://www.lenovo.com/support>

Во время действия гарантии предоставляется также помощь при замене или обмене неисправных компонентов. Кроме того, если ваш продукт установлен в компьютере Lenovo, то вы имеете право на обслуживание на месте. Представитель службы технической поддержки Lenovo поможет вам выбрать оптимальный вариант.

Техническая поддержка по телефону

Поддержка установки или конфигурирования продукта через Центр поддержки заказчиков прекращается через 90 дней после прекращения продажи продукта. По истечении этого срока поддержка прекращается или становится платной (на усмотрение Lenovo). За символическую плату можно также получить дополнительную поддержку.

Прежде чем обратиться к представителю службы технической поддержки Lenovo, соберите нижеследующую информацию: имя и номер продукта, документы, подтверждающие приобретение продукта, изготовитель компьютера, модель, серийный номер и руководство, точное содержание всех сообщений об ошибках, описание проблемы, и информацию об аппаратной и программной конфигурации вашего компьютера.

Сотрудник службы технической поддержки может попросить вас воспроизвести действия, которые привели к возникновению неполадки, поэтому во время звонка будьте у компьютера.

Номера телефонов могут измениться без дополнительного уведомления. Актуальный список телефонов службы поддержки Lenovo можно найти на веб-сайте <http://www.lenovo.com/support/phone>. Если в списке отсутствует номер телефона для вашей страны или региона, свяжитесь с продавцом или торговым представителем Lenovo.

Приложение В. Ограниченная гарантия Lenovo

L505-0010-02 08/2011

Данная ограниченная гарантия Lenovo состоит из следующих частей:

Часть 1. Общие положения

Часть 2. Особые условия для отдельных стран

Часть 3. Информация о гарантийном обслуживании

Положения **Части 2** замещают или изменяют положения **Части 1**, касающиеся различных стран.

Часть 1. Общие положения

Данная ограниченная гарантия Lenovo применима только к аппаратным продуктам Lenovo, приобретенным для личного пользования, а не для перепродажи. Данная ограниченная гарантия Lenovo переведена на другие языки; с переведенными версиями можно ознакомиться на веб-сайте www.lenovo.com/warranty.

На что распространяется эта гарантия

Lenovo гарантирует, что приобретенные вами аппаратные продукты Lenovo не содержат дефектов в материалах и сборке, если они в течение гарантийного периода используются обычным образом. Гарантийный срок на продукт исчисляется со дня покупки, указанного в вашем чеке или счете, если иное не указано компанией Lenovo. Гарантийный период и тип гарантийного обслуживания, применимые к вашему продукту, указаны в разделе "**Часть 3. Информация о гарантийном обслуживании**" ниже. Гарантия на продукты распространяется только в той стране или регионе, где они были приобретены.

ДАННАЯ ГАРАНТИЯ — ЭТО ВАША ИСКЛЮЧИТЕЛЬНАЯ ГАРАНТИЯ, КОТОРАЯ ЗАМЕНЯЕТ ВСЕ ДРУГИЕ ГАРАНТИИ ИЛИ УСЛОВИЯ, ЯВНЫЕ ИЛИ ПОДРАЗУМЕВАЕМЫЕ, ВКЛЮЧАЯ, НО НЕ ОГРАНИЧИВАЯСЬ ТАКОВЫМИ, ЛЮБЫЕ ПОДРАЗУМЕВАЕМЫЕ ГАРАНТИИ ИЛИ УСЛОВИЯ КОММЕРЧЕСКОЙ ПРИГОДНОСТИ ИЛИ СООТВЕТСТВИЯ КАКОЙ-ЛИБО КОНКРЕТНОЙ ЦЕЛИ. ПОСКОЛЬКУ В НЕКОТОРЫХ СТРАНАХ ИЛИ НЕКОТОРЫМИ ЗАКОНОДАТЕЛЬСТВАМИ ОТКАЗ ОТ ЯВНЫХ ИЛИ ПРЕДПОЛАГАЕМЫХ ГАРАНТИЙ НЕ ДОПУСКАЕТСЯ, ПРИВЕДЕННОЕ ВЫШЕ ИСКЛЮЧЕНИЕ МОЖЕТ К ВАМ НЕ ОТНОСИТЬСЯ. ПРИ ПОДОБНЫХ ОБСТОЯТЕЛЬСТВАХ СФЕРА И СРОК ДЕЙСТВИЯ ТАКИХ ГАРАНТИЙ ОПРЕДЕЛЯЮТСЯ ЗАКОНОМ, ПРИЧЕМ СРОК ДЕЙСТВИЯ ОГРАНИЧИВАЕТСЯ ГАРАНТИЙНЫМ ПЕРИОДОМ. ПОСКОЛЬКУ В НЕКОТОРЫХ СТРАНАХ ИЛИ НЕКОТОРЫМИ ЗАКОНОДАТЕЛЬСТВАМИ ОГРАНИЧЕНИЕ СРОКА ДЕЙСТВИЯ ПОДРАЗУМЕВАЕМЫХ ГАРАНТИЙ НЕ ДОПУСКАЕТСЯ, ПРИВЕДЕННОЕ ВЫШЕ ОГРАНИЧЕНИЕ СРОКА ДЕЙСТВИЯ МОЖЕТ К ВАМ НЕ ОТНОСИТЬСЯ.

Как получить гарантийное обслуживание

Если в течение гарантийного срока продукт не будет функционировать в соответствии с гарантией, вы можете обратиться к представителям Lenovo или в уполномоченный сервис-центр, которые осуществляют гарантийное обслуживание. Список уполномоченных сервис-центров и номера телефонов этих центров можно посмотреть на веб-странице www.lenovo.com/support/phone.

Гарантийное обслуживание может предоставляться не во всех странах мира и может отличаться в разных странах. За пределами установленной территории обслуживания сервис-центра может взиматься дополнительная оплата. За информацией о предоставлении обслуживания по вашему месту жительства обращайтесь в местное представительство сервис-центра.

Обязанности покупателя при получении гарантийного обслуживания

Для получения гарантийного обслуживания вы должны выполнить следующие действия:

- выполнить процедуры по обращению за обслуживанием, установленные сервис-центром;
- создать резервные копии всех программ и данных, содержащихся в продукте;
- предоставить сервис-центру все системные ключи и пароли;
- предоставить сервис-центру достаточный, свободный и безопасный доступ к вашему оборудованию для выполнения обслуживания;
- удалить из продукта все данные, в том числе конфиденциальные, защищенные правами собственности и персональные данные, либо, в случае невозможности удаления таких данных, изменить их таким образом, чтобы не допустить доступа к ним третьих лиц либо чтобы они не являлись персональными данными согласно соответствующему закону. Сервис-центр не несет ответственности за утерю или разглашение каких-либо данных, в том числе конфиденциальных, защищенных правами собственности и персональных данных, хранящихся в памяти продукта, возвращенного или предоставленного для гарантийного обслуживания;
- удалить все компоненты, детали, дополнительные аппаратные средства, измененные элементы и присоединенные устройства, не подлежащие гарантийному обслуживанию;
- удостовериться, что в отношении данного продукта или детали нет никаких установленных законом ограничений, которые препятствовали бы его замене;
- если вы не являетесь владельцем продукта или детали, получить разрешение от владельца на проведение сервис-центром гарантийного обслуживания.

Какие действия предпримет ваш сервис-центр для устранения неполадок

При обращении в сервис-центр вы должны следовать установленным процедурам по выявлению и устранению неполадок.

Сервис-центр попытается установить причину неполадки и устранить ее по телефону, электронной почте или посредством дистанционной поддержки. Вас могут попросить загрузить и установить определенные программные обновления.

Некоторые неполадки могут быть устранены с использованием заменяемых компонентов, которые вы можете установить сами; такие компоненты называются “узлы, подлежащие замене силами пользователя” или “CRU”. В таком случае сервис-центр отправит вам CRU, чтобы вы выполнили установку самостоятельно.

Если неполадку не удастся устранить путем консультаций по телефону, обновления программных средств или путем установки CRU, сервис-центр организует обслуживание в соответствии с типом гарантии, который указан для продукта в разделе “**Часть 3. Информация о гарантийном обслуживании**” ниже.

Если сервис-центр не сможет отремонтировать ваш продукт, то он заменит его на такой же или функционально эквивалентный.

Если сервис-центр не сможет отремонтировать или заменить ваш продукт, то ваше исключительное средство правовой защиты, предусмотренное настоящей гарантией, — возврат продукта по месту приобретения или в Lenovo, в случае которого вам будут возвращены заплаченные за покупку деньги.

Замена продуктов и деталей

Если при гарантийном обслуживании производится замена продукта или его деталей, то замененный продукт или компонент переходит в собственность Lenovo, а продукт или компонент, установленный в качестве замены, — в вашу. Замене подлежат только не подвергавшиеся изменению продукты и детали Lenovo. Продукты или детали, предоставляемые на замену компанией Lenovo, могут быть не новыми, но они будут исправны и по крайней мере функционально эквивалентны заменяемым. На замененные продукты или детали распространяется гарантия в течение времени, оставшегося для оригинального продукта.

Использование личных контактных данных

Если вы пользуетесь обслуживанием в рамках этой гарантии, вы тем самым разрешаете Lenovo хранить, использовать и обрабатывать информацию о вашем гарантийном обслуживании и вашу контактную информацию, включая ваше имя, номера телефонов, почтовый адрес и адрес электронной почты. Lenovo может использовать эту информацию для осуществления обслуживания по данной гарантии. Мы можем спросить у вас, удовлетворены ли вы нашим гарантийным обслуживанием или уведомить вас об отзыве продуктов или о некоторых вопросах, которые связаны с техникой безопасности. С этой целью вы разрешаете Lenovo передавать информацию о вас в любую страну, в которой мы ведем дела, и предоставлять информацию сторонам, которые действуют по нашему поручению. Мы можем также раскрыть информацию, если это требуется законодательством. С политикой конфиденциальности компании Lenovo можно ознакомиться на веб-сайте www.lenovo.com/.

На что данная гарантия не распространяется

Данная гарантия не распространяется на следующее:

- бесперебойную или на безошибочную работу продукта;
- потерю или повреждение ваших данных, хранящихся в памяти продукта;
- любые программы, поставляемые вместе с продуктом или установленные впоследствии;
- неисправности или повреждения, вызванные ненадлежащим использованием, неправильной эксплуатацией, аварией, внесением изменений, эксплуатацией в неподходящей физической или операционной среде, стихийными бедствиями, скачками напряжения, неправильно произведенным обслуживанием или несоблюдением при эксплуатации требований прилагаемых к продукту информационных материалов;
- повреждения, нанесенные неуполномоченным сервис-центром;
- неисправности или повреждения, вызванные использованием каких-либо продуктов третьих сторон, включая те из них, которые компания Lenovo могла поставить вместе с продуктом Lenovo или встроить в него по вашей просьбе;
- техническую и прочую поддержку, в частности, “ответы на вопросы” относительно инструкций, а также рекомендации по настройке и установке продукта;
- продукты или детали с измененной или снятой идентификационной этикеткой.

Ограничение ответственности

Lenovo несет ответственность за потерю или повреждение продукта только в тот период, пока он находится в распоряжении сервис-центра, а также при его транспортировке в тех случаях, когда за транспортировку отвечает сервис-центр.

Lenovo и сервис-центр не несут ответственности за утерю или разглашение каких-либо данных, в том числе конфиденциальных, защищенных правами собственности и персональных данных, хранящихся в памяти продукта.

НИ ПРИ КАКИХ ОБСТОЯТЕЛЬСТВАХ И НЕВЗИРАЯ НА ТО, ЧТО КАКОЕ-ЛИБО СРЕДСТВО ПРАВОВОЙ ЗАЩИТЫ, ПРЕДУСМОТРЕННОЕ НАСТОЯЩЕЙ ГАРАНТИЕЙ, НЕ ДОСТИГАЕТ СВОЕЙ ОСНОВНОЙ ЦЕЛИ, КОМПАНИЯ LENOVO, ЕЕ ПРЕДСТАВИТЕЛИ, ПОСТАВЩИКИ, РОЗНИЧНЫЕ ПРОДАВЦЫ И СЕРВИС-ЦЕНТРЫ НЕ НЕСУТ ОТВЕТСТВЕННОСТИ ЗА СЛЕДУЮЩИЕ СОБЫТИЯ:

- 1) ВОЗБУЖДЕНИЕ ТРЕТЬЕЙ СТОРОНОЙ ИСКА О ВОЗМЕЩЕНИИ УБЫТКОВ ПРОТИВ ВАС;**
- 2) ПОТЕРЯ, ПОВРЕЖДЕНИЕ ИЛИ РАЗГЛАШЕНИЕ ВАШИХ ДАННЫХ;**
- 3) УМЫШЛЕННОЕ, СЛУЧАЙНОЕ, СВЯЗАННОЕ С ПРИМЕНЕНИЕМ НАКАЗАНИЯ, НЕПРЯМОЕ ИЛИ КОСВЕННОЕ ПРИЧИНЕНИЕ УБЫТКОВ, В ТОМ ЧИСЛЕ ПОТЕРЯ ПРИБЫЛИ, ВЫРУЧКИ ОТ ПРОДАЖ, ДЕЛОВОЙ РЕПУТАЦИИ ИЛИ ОЖИДАЕМОЙ ЭКОНОМИИ.**

НИ ПРИ КАКИХ ОБСТОЯТЕЛЬСТВАХ ОБЩИЙ РАЗМЕР МАТЕРИАЛЬНОЙ ОТВЕТСТВЕННОСТИ КОМПАНИИ LENOVO, ЕЕ ПРЕДСТАВИТЕЛЕЙ, ПОСТАВЩИКОВ, РОЗНИЧНЫХ ПРОДАВЦОВ ИЛИ СЕРВИС-ЦЕНТРОВ, НЕЗАВИСИМО ОТ ПРИЧИНЫ УБЫТКОВ, НЕ МОЖЕТ ПРЕВЫШАТЬ РАЗМЕР ФАКТИЧЕСКИ ПОНЕСЕННЫХ ПРЯМЫХ УБЫТКОВ И СУММЫ, УПЛАЧЕННОЙ ЗА ПРОДУКТ.

ВЫШЕУКАЗАННЫЕ ОГРАНИЧЕНИЯ НЕ ОТНОСЯТСЯ К ВОЗМЕЩЕНИЮ УЩЕРБА ЗА ПРИЧИНЕННОЕ ТЕЛЕСНОЕ ПОВРЕЖДЕНИЕ (ВКЛЮЧАЯ СМЕРТЬ) ИЛИ УЩЕРБА, ПРИЧИНЕННОГО НЕДВИЖИМОМУ ИЛИ МАТЕРИАЛЬНОМУ ЛИЧНОМУ ИМУЩЕСТВУ, ЗА КОТОРЫЕ LENOVO НЕСЕТ ЮРИДИЧЕСКУЮ ОТВЕТСТВЕННОСТЬ. В НЕКОТОРЫХ СТРАНАХ ИЛИ НЕКОТОРЫМИ ЗАКОНОДАТЕЛЬСТВАМИ ИСКЛЮЧЕНИЯ ИЛИ ОГРАНИЧЕНИЯ В СЛУЧАЕ СЛУЧАЙНЫХ ИЛИ КОСВЕННЫХ УБЫТКОВ НЕ ДОПУСКАЮТСЯ; В ЭТОМ СЛУЧАЕ ВЫШЕПРИВЕДЕННЫЕ ОГРАНИЧЕНИЯ ИЛИ ИСКЛЮЧЕНИЯ МОГУТ К ВАМ НЕ ОТНОСИТЬСЯ.

Прочие права

НАСТОЯЩАЯ ГАРАНТИЯ ДАЕТ ВАМ ОПРЕДЕЛЕННЫЕ ЮРИДИЧЕСКИЕ ПРАВА. ВЫ МОЖЕТЕ ИМЕТЬ ДРУГИЕ ПРАВА, КОТОРЫЕ ЗАВИСЯТ ОТ КОНКРЕТНОГО ГОСУДАРСТВА И ОСОБЕННОСТЕЙ КОНКРЕТНОГО ЗАКОНОДАТЕЛЬСТВА. У ВАС МОГУТ БЫТЬ И ДРУГИЕ ПРАВА В СООТВЕТСТВИИ С ПИСЬМЕННЫМ СОГЛАШЕНИЕМ С LENOVO. В ДАННОЙ ГАРАНТИИ НИЧТО НЕ ЗАТРАГИВАЕТ КАКИХ-ЛИБО ЗАКОННЫХ ПРАВ ПОТРЕБИТЕЛЕЙ, ПРЕДУСМОТРЕННЫХ ЗАКОНАМИ И НОРМАТИВНЫМИ ДОКУМЕНТАМИ, РЕГУЛИРУЮЩИМИ ТОРГОВЛЮ ПОТРЕБИТЕЛЬСКИМИ ТОВАРАМИ, НАРУШЕНИЕ ИЛИ ОГРАНИЧЕНИЕ КОТОРЫХ ПО ДОГОВОРУ НЕ ДОПУСКАЕТСЯ.

Часть 2. Особые условия для отдельных стран

Австралия

“Lenovo” означает компанию Lenovo (Australia & New Zealand) Pty Limited ABN 70 112 394 411. Адрес: Level 10, North Tower, 1-5 Railway Street, Chatswood, NSW, 2067. Телефон: +61 2 8003 8200. Эл. почта: lensyd_au@lenovo.com

Следующий текст заменяет аналогичный абзац в Части 1:

На что распространяется эта гарантия:

Lenovo гарантирует, что приобретенные вами аппаратные продукты не содержат дефектов в материалах и сборке, если они в течение гарантийного периода используются обычным образом и в нормальных условиях. В случае если в течение гарантийного периода в работе продукта возникнут сбои, вызванные каким-либо дефектом, на который распространяется гарантия, Lenovo предоставит вам средства устранения неполадок в соответствии с настоящей ограниченной гарантией. Гарантийный период для продукта исчисляется с момента приобретения, который указан

в вашем чеке или счете, если только от Lenovo нет других письменных указаний. Гарантийный период и тип гарантийного обслуживания, применимые к вашему продукту, указаны ниже в разделе **Часть 3. Информация о гарантийном обслуживании.**

ПРАВА, ПРЕДУСМОТРЕННЫЕ НАСТОЯЩЕЙ ГАРАНТИЕЙ, ПРЕДОСТАВЛЯЮТСЯ В ДОПОЛНЕНИЕ К ВАШИМ ПРАВАМ И СРЕДСТВАМ ПРАВОВОЙ ЗАЩИТЫ, ПРЕДУСМОТРЕННЫМ ЗАКОНОМ, В ТОМ ЧИСЛЕ ЗАКОНОМ АВСТРАЛИИ О ЗАЩИТЕ ПРАВ ПОТРЕБИТЕЛЕЙ.

Следующий текст заменяет аналогичный абзац в Части 1:

Замена продуктов и деталей:

Если при гарантийном обслуживании производится замена продукта или его деталей, то замененный продукт или компонент переходит в собственность Lenovo, а продукт или компонент, установленный в качестве замены, — в вашу. Замене подлежат только не подвергавшиеся изменению продукты и детали Lenovo. Продукты или детали, предоставляемые на замену компанией Lenovo, могут быть не новыми, но они будут исправны и по крайней мере функционально эквивалентны заменяемым. На замененные продукты или детали распространяется гарантия в течение времени, оставшегося для оригинального продукта. Продукты и детали, предоставленные для ремонта, могут быть заменены ранее отремонтированными продуктами или деталями того же типа. Для ремонта продукта могут применяться отремонтированные детали; ремонт продукта может повлечь за собой потерю данных, если продукт хранит данные, созданные пользователем.

Следующий текст добавлен в аналогичный абзац в Части 1:

Использование личных контактных данных:

Lenovo не сможет выполнить обслуживание по данной гарантии в случае вашего отказа в предоставлении своей информации или нежелания передать информацию нашему агенту или подрядчику. Согласно Закону о неприкосновенности частной жизни 1988 г. вы имеете право просматривать свои личные контактные данные и обращаться к Lenovo с просьбой об исправлении ошибок.

Следующий текст заменяет аналогичный абзац в Части 1:

Ограничение ответственности:

Lenovo несет ответственность за потерю или повреждение продукта только в тот период, пока он находится в распоряжении сервис-центра, а также при его транспортировке в тех случаях, когда за транспортировку отвечает сервис-центр.

Lenovo и сервис-центр не несут ответственности за утерю или разглашение каких-либо данных, в том числе конфиденциальных, защищенных правами собственности и персональных данных, хранящихся в памяти продукта.

НИ ПРИ КАКИХ ОБСТОЯТЕЛЬСТВАХ И НЕВЗИРАЯ НА ТО, ЧТО КАКОЕ-ЛИБО СРЕДСТВО ПРАВОВОЙ ЗАЩИТЫ, ПРЕДУСМОТРЕННОЕ НАСТОЯЩЕЙ ГАРАНТИЕЙ, НЕ ДОСТИГАЕТ СВОЕЙ ОСНОВНОЙ ЦЕЛИ, КОМПАНИЯ LENOVO, ЕЕ ПРЕДСТАВИТЕЛИ, ПОСТАВЩИКИ, РОЗНИЧНЫЕ ПРОДАВЦЫ И СЕРВИС-ЦЕНТРЫ В УСТАНОВЛЕННЫХ ЗАКОНОМ СЛУЧАЯХ НЕ НЕСУТ ОТВЕТСТВЕННОСТИ ЗА СЛЕДУЮЩИЕ СОБЫТИЯ: 1) ВОЗБУЖДЕНИЕ ТРЕТЬЕЙ СТОРОНОЙ ИСКА О ВОЗМЕЩЕНИИ УБЫТКОВ ПРОТИВ ВАС; 2) ПОТЕРЯ, ПОВРЕЖДЕНИЕ ИЛИ РАЗГЛАШЕНИЕ ВАШИХ ДАННЫХ; 3) УМЫШЛЕННОЕ, СЛУЧАЙНОЕ, СВЯЗАННОЕ С ПРИМЕНЕНИЕМ НАКАЗАНИЯ, НЕПРЯМОЕ ИЛИ КОСВЕННОЕ ПРИЧИНЕНИЕ УБЫТКОВ, В ТОМ ЧИСЛЕ ПОТЕРЯ ПРИБЫЛИ, ВЫРУЧКИ ОТ ПРОДАЖ, ДЕЛОВОЙ РЕПУТАЦИИ ИЛИ ОЖИДАЕМОЙ ЭКОНОМИИ. НИ ПРИ КАКИХ ОБСТОЯТЕЛЬСТВАХ ОБЩИЙ РАЗМЕР МАТЕРИАЛЬНОЙ

ОТВЕТСТВЕННОСТИ КОМПАНИИ LENOVO, ЕЕ ПРЕДСТАВИТЕЛЕЙ, ПОСТАВЩИКОВ, РОЗНИЧНЫХ ПРОДАВЦОВ ИЛИ СЕРВИС-ЦЕНТРОВ, НЕЗАВИСИМО ОТ ПРИЧИНЫ УБЫТКОВ, НЕ МОЖЕТ ПРЕВЫШАТЬ РАЗМЕР ФАКТИЧЕСКИ ПОНЕСЕННЫХ ПРЯМЫХ УБЫТКОВ И СУММЫ, УПЛАЧЕННОЙ ЗА ПРОДУКТ.

ВЫШЕУКАЗАННЫЕ ОГРАНИЧЕНИЯ НЕ ОТНОСЯТСЯ К ВОЗМЕЩЕНИЮ УЩЕРБА ЗА ПРИЧИНЕННОЕ ТЕЛЕСНОЕ ПОВРЕЖДЕНИЕ (ВКЛЮЧАЯ СМЕРТЬ) ИЛИ УЩЕРБА, ПРИЧИНЕННОГО НЕДВИЖИМОМУ ИЛИ МАТЕРИАЛЬНОМУ ЛИЧНОМУ ИМУЩЕСТВУ, ЗА КОТОРЫЕ LENOVO НЕСЕТ ЮРИДИЧЕСКУЮ ОТВЕТСТВЕННОСТЬ.

Следующий текст заменяет аналогичный абзац в Части 1:

Прочие права:

НАСТОЯЩАЯ ГАРАНТИЯ ДАЕТ ВАМ ОПРЕДЕЛЕННЫЕ ЮРИДИЧЕСКИЕ ПРАВА. КРОМЕ ТОГО, ВЫ ИМЕЕТЕ ПРАВА, ПРЕДУСМОТРЕННЫЕ ЗАКОНОМ, В ТОМ ЧИСЛЕ ЗАКОНОМ АВСТРАЛИИ О ЗАЩИТЕ ПРАВ ПОТРЕБИТЕЛЕЙ. В ДАННОЙ ГАРАНТИИ НИЧТО НЕ ЗАТРАГИВАЕТ КАКИХ-ЛИБО ЗАКОННЫХ ПРАВ ИЛИ ПРАВ ПО ЗАКОНУ, ВКЛЮЧАЯ ПРАВА, НАРУШЕНИЕ ИЛИ ОГРАНИЧЕНИЕ КОТОРЫХ ПО ДОГОВОРУ НЕ ДОПУСКАЕТСЯ.

Например, наши продукты обеспечиваются гарантиями, которые не могут быть исключены согласно закону Австралии о защите прав потребителей. Вы имеете право на замену товара или на возврат уплаченной за него суммы в случае серьезной неисправности, а также на компенсацию за прочие обоснованно прогнозируемые потери и убытки. Кроме того, вы имеете право на ремонт продуктов или их замену, в случае если их качество неприемлемо, а неисправность является незначительной.

Новая Зеландия

Следующий текст добавлен в аналогичный абзац в Части 1:

Использование личных данных:

Lenovo не сможет выполнить обслуживание по данной гарантии в случае вашего отказа в предоставлении своей информации или нежелания передать информацию нашему агенту или подрядчику. Согласно Закону о неприкосновенности частной жизни от 1993 г. вы имеете право просматривать свои личные контактные данные и обращаться с просьбой об исправлении ошибок к компании Lenovo (Australia & New Zealand) Pty Limited ABN 70 112 394 411. Адрес: Level 10, North Tower, 1-5 Railway Street, Chatswood, NSW, 2067. Телефон: 61 2 8003 8200. Эл. почта: lensyd_au@lenovo.com

Бангладеш, Камбоджа, Индия, Индонезия, Непал, Филиппины, Вьетнам и Шри-Ланка

Следующий текст добавлен в Части 1:

Разрешение споров

Окончательное разрешение споров, вытекающих из данной гарантии или связанных с ней, будет осуществляться арбитражным судом, проводимым в Сингапуре. Данная гарантия регулируется, истолковывается и применяется в соответствии с законами Сингапура без учета коллизионного права. Если вы приобрели продукт в **Индии**, то окончательное разрешение споров, вызванных данной Гарантией, или связанных с ней, будет осуществляться арбитражным судом, проводимым в Бангалоре (Индия). Арбитражный суд в Сингапуре будет осуществляться в соответствии с Правилами арбитража (Arbitration Rules), установленными Международным Арбитражным Центром Сингапура (Singapore International Arbitration Center — “SIAC”), действующими на тот момент. Арбитражный суд в Индии будет осуществляться в соответствии с законами, действующими на тот момент в Индии. Решение арбитражного суда будет окончательным и обязательным для сторон

без права на апелляцию. Решение должно быть оформлено в письменном виде с изложением установленных фактов и юридических выводов. Все судопроизводство, включая всю документацию, представленную в такое судопроизводство, будет вестись на английском языке. Версия данной гарантии на английском языке имеет приоритет перед версией на любом другом языке в ходе такого судопроизводства.

Европейская экономическая зона (European Economic Area – EEA)

Следующий текст добавлен в Части 1:

Клиенты в зоне EEA могут обратиться в Lenovo по адресу EMEA Service Organisation, Lenovo (International) B.V., Floor 2, Einsteinova 21, 851 01, Bratislava, Slovakia. Гарантийное обслуживание аппаратных продуктов Lenovo, приобретенных в странах EEA, можно получить в любой стране EEA, в которой Lenovo официально торгует этими продуктами.

Россия

Следующий текст добавлен в Части 1:

Срок службы продукта

Срок службы продукта составляет четыре (4) года с даты покупки.

Часть 3. Информация о гарантийном обслуживании

Тип продукта	Страна или регион приобретения	Гарантийный срок	Тип гарантийного обслуживания
ThinkPad USB 3.0 Dock	Любые	3 года	1, 4

Если потребуется, то ваш сервис-центр обеспечит ремонт или услуги по замене в зависимости от типа гарантийного обслуживания, указанного для вашего продукта, и доступных услуг. Сроки обслуживания будут зависеть от времени обращения, наличия деталей и других факторов.

Типы гарантийного обслуживания

1. Обслуживание при отказе узлов, подлежащих замене силами заказчика (“CRU”)

При выполнении гарантийного обслуживания этого типа сервис-центр за свой счет отправит вам CRU, чтобы вы выполнили замену самостоятельно. Информация о CRU и инструкции по замене поставляются вместе с вашим продуктом; кроме того, их всегда можно запросить в Lenovo. CRU, которые пользователь может легко установить самостоятельно, называются “CRU самообслуживания”. Для “CRU дополнительного обслуживания” могут потребоваться определенные технические навыки и инструменты. CRU самообслуживания устанавливаются пользователем самостоятельно. Можно обратиться в сервис-центр за установкой CRU дополнительного обслуживания согласно одному из вариантов условий гарантийного обслуживания, соответствующих конкретному продукту. Также можно заказать в компании Lenovo или в сервис-центре дополнительное обслуживание, которое включает установку CRU самообслуживания. Список CRU и их назначение приведены в публикации, которая поставляется с продуктом; со списком можно также ознакомиться на веб-странице www.lenovo.com/CRUs. Требование о возврате дефектного узла CRU (при его наличии) будет указано в инструкциях, поставляемых с запасным узлом CRU. Если узел нужно вернуть: 1) вместе с заменяемым узлом CRU предоставляются инструкции по возврату, оплаченная этикетка для возврата и контейнер; 2) если вы не вернете дефектный узел в сервис-центр в течение тридцати (30) дней после получения вами узла, предоставленного для замены, сервис-центр может выставить вам счет за этот узел.

2. Обслуживание на месте

При выполнении гарантийного обслуживания этого типа сервис-центр отремонтирует или заменит продукт на месте. Вы должны обеспечить соответствующее рабочее помещение, в котором продукт можно будет разобрать и собрать. Некоторые виды ремонта могут быть выполнены только в сервис-центре. В этом случае транспортировка продукта в сервис-центр будет осуществлена за счет сервис-центра.

3. Курьерские и складские услуги

При выполнении гарантийного обслуживания этого типа ваш продукт будет отремонтирован или заменен в определенном сервис-центре; перевозка осуществляется за счет сервис-центра. Вы должны отключить продукт и упаковать его в контейнер для транспортировки, предоставленный вам для возврата продукта в установленный сервис-центр. Курьер заберет ваш продукт и доставит его в указанный сервисный центр. Сервис-центр за свой счет организует обратную доставку продукта.

4. Обслуживание при доставке силами заказчика

При выполнении гарантийного обслуживания при доставке силами заказчика ваш продукт будет отремонтирован или заменен после того, как вы доставите его в установленный сервис-центр под свою ответственность и за свой счет. После того как продукт отремонтируют или заменят, его можно будет забрать. Если вы не заберете продукт, сервис-центр может распорядиться им по своему усмотрению, не неся никакой ответственности перед вами.

5. Обслуживание при пересылке по почте силами заказчика

При выполнении гарантийного обслуживания этого типа ваш продукт будет отремонтирован или заменен в установленном сервис-центре после того, как вы доставите его под свою ответственность и за свой счет. После ремонта или замены продукта он будет вам возвращен под ответственность и за счет Lenovo, если иное не будет указано сервис-центром.

6. Обслуживание при двусторонней пересылке по почте силами заказчика

При выполнении гарантийного обслуживания при двусторонней пересылке по почте силами заказчика ваш продукт будет отремонтирован или заменен после того, как вы доставите его в установленный сервис-центр под свою ответственность и за свой счет. После того как продукт будет отремонтирован или заменен, его предоставят вам для организации обратной пересылки под вашу ответственность и за ваш счет. Если вы не организуете обратную доставку продукта, сервис-центр может распорядиться им по своему усмотрению, не неся никакой ответственности перед вами.

7. Обслуживание с заменой продукта

При выполнении гарантийного обслуживания этого типа Lenovo доставит вам продукт для замены. Ответственность за его установку и проверку работоспособности возлагается на вас. Замененный продукт становится вашей собственностью, а дефектный — собственностью Lenovo. Дефектный продукт нужно упаковать в транспортировочную тару, в которой вы получили продукт для замены, и вернуть его Lenovo. Расходы по транспортировке в обе стороны берет на себя Lenovo. Если вы вышлете продукт не в транспортировочной таре, в которой вы получили продукт для замены, то на вас может быть возложена ответственность за повреждения дефектного продукта во время транспортировки. Если компания Lenovo не получит дефектный продукт в течение тридцати (30) дней после получения вами продукта для замены, вам может быть выставлен счет за этот продукт.

Suplemento de Garantía para México

Este Suplemento se considera parte integrante de la Garantía Limitada de Lenovo y será efectivo única y exclusivamente para los productos distribuidos y comercializados dentro del Territorio de los Estados Unidos Mexicanos. En caso de conflicto, se aplicarán los términos de este Suplemento.

El comercializador responsable del producto es Lenovo México S de R L de CV y para efectos de esta garantía su domicilio es Paseo de Tamarindos No.400-A Piso 27 Arcos Torre Poniente Bosques de Las Lomas C.P. 05120 México, D.F. En el caso de que se precise una reparación cubierta por la garantía o precise de partes, componentes, consumibles o accesorios dirijase a este domicilio.

Otra opción es llamar al Centro de soporte al cliente al 01-800-9253-6686, donde le dirigirán al Centro de servicio autorizado más cercano. Si no existiese ningún Centro de servicio autorizado en su ciudad, población o en un radio de 70 kilómetros de su ciudad o población, la garantía incluirá cualquier gasto de entrega razonable relacionado con el transporte del producto a su Centro de servicio autorizado más cercano. Por favor, llame al Centro de servicio autorizado más cercano para obtener las aprobaciones necesarias o la información relacionada con el envío del producto y la dirección de envío.

Esta garantía ampara todas las piezas de hardware del producto e incluye mano de obra.

El procedimiento para hacer efectiva la garantía consiste en la presentación del producto, acompañado de la póliza correspondiente, debidamente sellada por el establecimiento que lo vendió, o la factura, o recibo o comprobante, en el que consten los datos específicos del producto objeto de la compraventa.

Lenovo sólo pueden eximirse de hacer efectiva la garantía en los siguientes casos: a) Cuando el producto se hubiese utilizado en condiciones distintas a las normales. b) Cuando el producto no hubiese sido operado de acuerdo con el instructivo de uso que se le acompaña. c) Cuando el producto hubiese sido alterado o reparado por personas no autorizadas por el fabricante nacional, importador o comercializador responsable respectivo.

Todos los programas de software precargados en el equipo sólo tendrán una garantía de treinta (30) días por defectos de instalación desde la fecha de compra. Lenovo no es responsable de la información incluida en dichos programas de software y /o cualquier programa de software adicional instalado por Usted o instalado después de la compra del product.

Los servicios no cubiertos por la garantía se cargarán al usuario final, previa obtención de una autorización.

Esta garantía tiene una duración de un año a partir del momento de la compra.

Para obtener una lista de los Centros de servicio autorizados, por favor, visite:
<http://www.lenovo.com/mx/es/servicios>

Importado por:

**Lenovo México S. de R.L. de C.V.
Paseo de Tamarindos No.400-A
Piso 27 Arcos Torre Poniente
Bosques de Las Lomas C.P.
05120 Mexico, D.F.**

Modelo del producto: _____

Fecha en que el consumidor recibió el producto: _____

Marca Lenovo

Приложение С. Замечание об электромагнитном излучении

Следующая информация относится к модели ThinkPad USB 3.0 Dock.

Federal Communications Commission Declaration of Conformity

ThinkPad USB 3.0 Dock - 0A34193

This equipment has been tested and found to comply with the limits for a Class B digital device, pursuant to Part 15 of the FCC Rules. These limits are designed to provide reasonable protection against harmful interference in a residential installation. This equipment generates, uses, and can radiate radio frequency energy and, if not installed and used in accordance with the instructions, may cause harmful interference to radio communications. However, there is no guarantee that interference will not occur in a particular installation. If this equipment does cause harmful interference to radio or television reception, which can be determined by turning the equipment off and on, the user is encouraged to try to correct the interference by one or more of the following measures:

- Reorient or relocate the receiving antenna.
- Increase the separation between the equipment and receiver.
- Connect the equipment into an outlet on a circuit different from that to which the receiver is connected.
- Consult an authorized dealer or service representative for help.

Lenovo is not responsible for any radio or television interference caused by using other than specified or recommended cables and connectors or by unauthorized changes or modifications to this equipment. Unauthorized changes or modifications could void the user's authority to operate the equipment.

This device complies with Part 15 of the FCC Rules. Operation is subject to the following two conditions: (1) this device may not cause harmful interference, and (2) this device must accept any interference received, including interference that may cause undesired operation.

Responsible Party:
Lenovo (United States) Incorporated
1009 Think Place - Building One
Morrisville, NC 27560
Phone Number: 919-294-5900



Industry Canada Class B emission compliance statement

This Class B digital apparatus complies with Canadian ICES-003.

Cet appareil numérique de la classe B est conforme à la norme NMB-003 du Canada.

European Union - Compliance to the Electromagnetic Compatibility Directive

This product is in conformity with the protection requirements of EU Council Directive 2004/108/EC on the approximation of the laws of the Member States relating to electromagnetic compatibility. Lenovo cannot accept responsibility for any failure to satisfy the protection requirements resulting from a non-recommended modification of the product, including the installation of option cards from other manufacturers.

This product has been tested and found to comply with the limits for Class B Information Technology Equipment according to European Standard EN 55022. The limits for Class B equipment were derived for typical residential environments to provide reasonable protection against interference with licensed communication devices.

Lenovo, Einsteinova 21, 851 01 Bratislava, Slovakia



German Class B compliance statement

Deutschsprachiger EU Hinweis:

Hinweis für Geräte der Klasse B EU-Richtlinie zur Elektromagnetischen Verträglichkeit

Dieses Produkt entspricht den Schutzanforderungen der EU-Richtlinie 2004/108/EG (früher 89/336/EWG) zur Angleichung der Rechtsvorschriften über die elektromagnetische Verträglichkeit in den EU-Mitgliedsstaaten und hält die Grenzwerte der EN 55022 Klasse B ein.

Um dieses sicherzustellen, sind die Geräte wie in den Handbüchern beschrieben zu installieren und zu betreiben. Des Weiteren dürfen auch nur von der Lenovo empfohlene Kabel angeschlossen werden. Lenovo übernimmt keine Verantwortung für die Einhaltung der Schutzanforderungen, wenn das Produkt ohne Zustimmung der Lenovo verändert bzw. wenn Erweiterungskomponenten von Fremdherstellern ohne Empfehlung der Lenovo gesteckt/eingebaut werden.

Deutschland:

Einhaltung des Gesetzes über die elektromagnetische Verträglichkeit von Betriebsmitteln

Dieses Produkt entspricht dem „Gesetz über die elektromagnetische Verträglichkeit von Betriebsmitteln“ EMVG (früher „Gesetz über die elektromagnetische Verträglichkeit von Geräten“). Dies ist die Umsetzung der EU-Richtlinie 2004/108/EG (früher 89/336/EWG) in der Bundesrepublik Deutschland.

Zulassungsbescheinigung laut dem Deutschen Gesetz über die elektromagnetische Verträglichkeit von Betriebsmitteln, EMVG vom 20. Juli 2007 (früher Gesetz über die elektromagnetische Verträglichkeit von Geräten), bzw. der EMV EG Richtlinie 2004/108/EC (früher 89/336/EWG), für Geräte der Klasse B.

Dieses Gerät ist berechtigt, in Übereinstimmung mit dem Deutschen EMVG das EG-Konformitätszeichen - CE - zu führen. Verantwortlich für die Konformitätserklärung nach Paragraf 5 des EMVG ist die Lenovo (Deutschland) GmbH, Gropiusplatz 10, D-70563 Stuttgart.

Informationen in Hinsicht EMVG Paragraf 4 Abs. (1) 4:

Das Gerät erfüllt die Schutzanforderungen nach EN 55024 und EN 55022 Klasse B.

Korea Class B compliance statement

B급 기기(가정용 방송통신기자재)
이 기기는 가정용(B급) 전자파적합기기로서 주로 가정에서 사용하는 것을 목적으로 하며, 모든 지역에서 사용할 수 있습니다.

Japan VCCI Class B compliance statement

この装置は、クラスB情報技術装置です。この装置は、家庭環境で使用することを目的としていますが、この装置がラジオやテレビジョン受信機に近接して使用されると、受信障害を引き起こすことがあります。

取扱説明書に従って正しい取り扱いをして下さい。

VCCI-B

Japan compliance statement for products which connect to the power mains with rated current less than or equal to 20 A per phase

日本の定格電流が 20A/相 以下の機器に対する高調波電流規制
高調波電流規格 JIS C 61000-3-2 適合品

Lenovo product service information for Taiwan

台灣 Lenovo 產品服務資訊如下：
荷蘭商聯想股份有限公司台灣分公司
台北市信義區信義路五段七號十九樓之一
服務電話：0800-000-702

Приложение D. Замечания

Lenovo может предоставлять продукты, услуги и компоненты, описанные в данной публикации, не во всех странах. Сведения о продуктах и услугах, доступных в настоящее время в вашей стране, можно получить в местном представительстве Lenovo. Ссылки на продукты, программы или услуги Lenovo не означают и не предполагают, что можно использовать только указанные продукты, программы или услуги Lenovo. Разрешается использовать любые функционально эквивалентные продукты, программы или услуги, если при этом не нарушаются права Lenovo на интеллектуальную собственность. Однако при этом ответственность за оценку и проверку работы всех продуктов, программ или услуг других производителей возлагается на пользователя.

Lenovo может располагать патентами или рассматриваемыми заявками на патенты, относящимися к предмету данной публикации. Предоставление этого документа не дает вам никакой лицензии на указанные патенты. Вы можете послать запрос на лицензию в письменном виде по адресу:

*Lenovo (United States), Inc.
1009 Think Place - Building One
Morrisville, NC 27560
U.S.A.
Attention: Lenovo Director of Licensing*

LENOVO ПРЕДОСТАВЛЯЕТ ДАННУЮ ПУБЛИКАЦИЮ “КАК ЕСТЬ”, БЕЗ КАКИХ-ЛИБО ГАРАНТИЙ, ЯВНЫХ ИЛИ ПОДРАЗУМЕВАЕМЫХ, ВКЛЮЧАЯ, НО НЕ ОГРАНИЧИВАЯСЬ ТАКОВЫМИ, ПОДРАЗУМЕВАЕМЫЕ ГАРАНТИИ ОТНОСИТЕЛЬНО ЕЕ КОММЕРЧЕСКОГО ИСПОЛЬЗОВАНИЯ ИЛИ ПРИГОДНОСТИ ДЛЯ КАКИХ-ЛИБО ЦЕЛЕЙ. Законодательство некоторых стран не допускает отказ от явных или подразумеваемых гарантий для ряда сделок; в таком случае данное положение может к вам не относиться.

В приведенной здесь информации могут встретиться технические неточности или типографские опечатки. В публикацию время от времени вносятся изменения, которые будут отражены в следующих изданиях. Lenovo может в любой момент без какого-либо предварительного уведомления вносить изменения в продукты и/или программы, которые описаны в данной публикации.

Информация об утилизации для Японии

Lenovo поддерживает владельцев оборудования, связанного с информационными технологиями (Information Technology - IT), которые ответственно подходят к утилизации ненужного оборудования. Lenovo предлагает комплекс программ и услуг, которые помогут владельцам оборудования утилизировать IT-продукты. Дополнительные сведения об утилизации продуктов Lenovo см. по адресу:
<http://www.lenovo.com/recycling>

Информацию о переработке и утилизации для Японии можно найти по адресу:
<http://www.lenovo.com/recycling/japan>.

Информация по утилизации для Бразилии

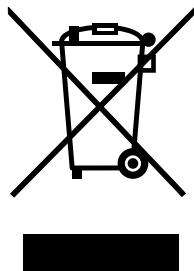
Declarações de Reciclagem no Brasil

Descarte de um Produto Lenovo Fora de Uso

Equipamentos elétricos e eletrônicos não devem ser descartados em lixo comum, mas enviados à pontos de coleta, autorizados pelo fabricante do produto para que sejam encaminhados e processados por empresas especializadas no manuseio de resíduos industriais, devidamente certificadas pelos órgãos ambientais, de acordo com a legislação local.

A Lenovo possui um canal específico para auxiliá-lo no descarte desses produtos. Caso você possua um produto Lenovo em situação de descarte, ligue para o nosso SAC ou encaminhe um e-mail para: reciclar@lenovo.com, informando o modelo, número de série e cidade, a fim de enviarmos as instruções para o correto descarte do seu produto Lenovo.

Важная информация о WEEE



Дополнительную информацию по странам можно найти на странице по адресу <http://www.lenovo.com/recycling>.

Замечания по классификации для экспорта

На этот продукт распространяется действие Правил экспортного контроля США (United States Export Administration Regulations — EAR), и ему присвоен контрольный номер EAR99 экспортной классификации (ECCN). Он может быть реэкспортирован в любую страну за исключением стран из списка E1 EAR, в отношении которых действует эмбарго.

Товарные знаки

Следующие термины - это товарные знаки компании Lenovo в США и/или других странах:

Access Connections

Lenovo

Логотип Lenovo

ThinkPad

ThinkVantage

Microsoft, Windows и Windows Vista — товарные знаки группы компаний Майкрософт.

Intel является товарным знаком корпорации Intel Corporation в США и/или других странах.

Прочие названия фирм, продуктов или услуг могут быть товарными знаками или марками обслуживания других компаний.

Приложение Е. Ограничения директивы по работе с опасными веществами (Hazardous Substances Directive, или RoHS)

Директива RoHS для Европейского Союза

Lenovo products sold in the European Union, on or after 3 January 2013 meet the requirements of Directive 2011/65/EU on the restriction of the use of certain hazardous substances in electrical and electronic equipment (“RoHS recast” or “RoHS 2”).


For more information about Lenovo progress on RoHS, go to:
http://www.lenovo.com/social_responsibility/us/en/RoHS_Communication.pdf

Директива RoHS для Китая

Информация, содержащаяся в этой таблице, применима к продуктам, выпущенным в марте 2007 года или позднее и предназначенным для продажи в КНР.

Lenovo компьютерные компоненты	有毒有害物质或元素					
	铅 (Pb)	汞 (Hg)	镉 (Cd)	六价铬 (Cr(VI))	多溴联苯 (PBB)	多溴二苯醚 (PBDE)
扩展坞	X	○	○	○	○	○

○：表示该有毒有害物质在该部件所有均质材料中的含量均在SJ/T 11363-2006标准规定的限量要求以下。
X：表示该有毒有害物质至少在该部件的某一均质材料中的含量超出SJ/T 11363-2006标准规定的限量要求。
对于销往欧盟的产品，标有“X”的项目均符合欧盟指令2002/95/EC 豁免条款。

 在中华人民共和国境内销售的电子信息产品上将印有“环保使用期” (EPUP)符号。圆圈中的数字代表产品的正常环保使用年限。

Директива RoHS для Турции

The Lenovo product meets the requirements of the Republic of Turkey Directive on the Restriction of the Use of Certain Hazardous Substances in Electrical and Electronic Equipment (EEE).

Türkiye EEE Yönetmeliğine Uygunluk Beyanı

Bu Lenovo ürünü, T.C. Çevre ve Orman Bakanlığı'nın “Elektrik ve Elektronik Eşyalarda Bazı Zararlı Maddelerin Kullanımının Sınırlanırılmasına Dair Yönetmelik (EEE)” direktiflerine uygundur.

EEE Yönetmeliğine Uygundur.

Директива RoHS для Украины

Цим підтверджуємо, що продукція Леново відповідає вимогам нормативних актів України, які обмежують вміст небезпечних речовин

Директива RoHS для Индии

RoHS compliant as per E-Waste (Management & Handling) Rules, 2011.

ThinkPad®