



# Gebruikershandleiding

ThinkPad USB 3.0 Ultra Dock en ThinkPad USB 3.0 Pro Dock

 <http://www.lenovo.com/safety>

**Opmerking:** Lees voordat u het product installeert eerst de garantie-informatie in Bijlage B “Lenovo Beperkte Garantie” op pagina 43.

**Tweede uitgave (Juni 2015)**

**© Copyright Lenovo 2015.**

KENNISGEVING BEGRENSEDE EN BEPERKTE RECHTEN: als gegevens of software word(t)(en) geleverd conform een “GSA”-contract (General Services Administration), zijn gebruik, vermenigvuldiging en openbaarmaking onderhevig aan beperkingen zoals beschreven in Contractnr. GS-35F-05925.

# Inhoud

## Hoofdstuk 1. ThinkPad USB 3.0 Ultra Dock . . . . . 1

Over de ultra dock . . . . .	1
Productbeschrijving . . . . .	1
Hoofdfuncties . . . . .	1
Plaats van de knoppen en aansluitingen . . . . .	1
Systeemvereisten . . . . .	3
De ultra dock installeren . . . . .	4
Het stuurprogramma installeren onder Windows . . . . .	4
De ultra dock op uw notebookcomputer aansluiten . . . . .	4
Het stuurprogramma verwijderen onder Windows . . . . .	6
De ultra dock ophangen . . . . .	7
De ultra dock gebruiken . . . . .	7
De headset en microfoon combo-aansluiting gebruiken . . . . .	7
Gebruik van de Gigabit Ethernet-aansluiting . . . . .	8
Gebruik van de USB-aansluitingen . . . . .	8
De DP-uitgang gebruiken . . . . .	8
De HDMI-uitgang gebruiken . . . . .	9
Werken met de ultra dock . . . . .	9
Uitleg over de werkstanden voor video-uitvoer . . . . .	9
Werken met het hulpprogramma voor de ultra dock . . . . .	11
Ondersteunde resoluties en verversingsfrequenties . . . . .	13
Problemen oplossen . . . . .	16

## Hoofdstuk 2. ThinkPad USB 3.0 Pro Dock . . . . . 21

Over de pro dock . . . . .	21
Productbeschrijving . . . . .	21
Hoofdfuncties . . . . .	22
Plaats van de knoppen en aansluitingen . . . . .	23
Systeemvereisten . . . . .	24
De pro dock installeren . . . . .	25
Het stuurprogramma installeren onder Windows . . . . .	25
De pro dock op uw notebookcomputer aansluiten . . . . .	25
Het stuurprogramma verwijderen onder Windows . . . . .	27
De pro dock ophangen . . . . .	28
De pro dock gebruiken . . . . .	28
De headset en microfoon combo-aansluiting gebruiken . . . . .	28

Gebruik van de Gigabit Ethernet-aansluiting . . . . .	29
Gebruik van de USB-aansluitingen . . . . .	29
De DP-uitgang gebruiken . . . . .	29
Gebruik van de DVI-I-video-uitgangen . . . . .	29
Werken met de pro dock . . . . .	30
Uitleg over de werkstanden voor video-uitvoer . . . . .	30
Werken met het hulpprogramma voor de pro dock . . . . .	32
Ondersteunde resoluties en verversingsfrequenties . . . . .	35
Problemen oplossen . . . . .	38

## Bijlage A. Service en ondersteuning . 41

Technische ondersteuning via internet . . . . .	41
Telefonische technische ondersteuning . . . . .	41
Informatie voor gehandicapten . . . . .	41

## Bijlage B. Lenovo Beperkte Garantie . . . . . 43

Deel 1 - Algemene voorwaarden . . . . .	43
Deel 2 - Specifieke bepalingen per land . . . . .	46
Deel 3 - Garantieservice-informatie . . . . .	49
Suplemento de Garantía para México . . . . .	50

## Bijlage C. Elektromagnetische straling . . . . . 53

Federal Communications Commission Declaration of Conformity . . . . .	53
---	----

## Bijlage D. Kennisgevingen . . . . . 57

Recyclinginformatie . . . . .	57
Recyclinginformatie voor China . . . . .	57
Recyclinginformatie voor Brazilië . . . . .	58
Belangrijke WEEE-informatie . . . . .	58
Kennisgeving classificatie voor export . . . . .	58
Handelsmerken . . . . .	58

## Bijlage E. Kennisgeving beperking van schadelijke stoffen (Restriction of Hazardous Substances, RoHS) . . . . . 61

Europese Unie RoHS . . . . .	61
China RoHS . . . . .	61
Turkije RoHS . . . . .	61
Oekraïne RoHS . . . . .	61
Indiase RoHS . . . . .	62



---

# Hoofdstuk 1. ThinkPad USB 3.0 Ultra Dock

Dit hoofdstuk bevat productinformatie voor de ThinkPad® USB 3.0 Ultra Dock (hierna ultra dock genoemd).

---

## Over de ultra dock

In dit gedeelte vindt u de productbeschrijving, hoofdfuncties, locaties van knoppen en systeemvereisten voor de ultra dock.

## Productbeschrijving

De ultra dock is een draagbare uitbreidingsmodule waarmee u uw notebookcomputer eenvoudig kunt aansluiten op Ethernet en diverse apparaten zoals een headset, een microfoon en USB-apparaten.

Uw optiepakket bevat:

- ThinkPad USB 3.0 Ultra Dock
- Voedingsadapter
- Netsnoer
- USB 3.0-kabel van 1 meter (39,37 inch)
- Garantieposter

Als er onderdelen ontbreken of beschadigd zijn, kunt u contact opnemen met het verkooppunt. Bewaar altijd uw aankoopbewijs en verpakkingsmateriaal. U hebt deze misschien nodig om garantieservice te krijgen.

## Hoofdfuncties

- USB-aansluitingen: vier USB 3.0-aansluitingen en twee USB 2.0-aansluitingen
- Netwerkverbinding: Gigabit Ethernet-snelheid
- Ondersteunde externe beeldschermen: Beeldscherm DisplayPort® (DP) en beeldscherm High Definition Multimedia Interface (HDMI™)

### Maximale resoluties en verversingsfrequenties

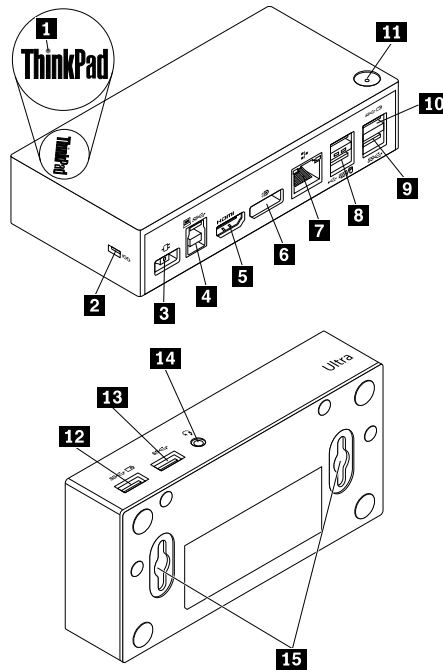
1. Alleen DP-uitvoer: 3840 x 2160 pixels (30 Hz)
2. Alleen HDMI-uitvoer: 2560 x 1440 pixels (50 Hz)
3. Gelijktijdige uitvoer DP en HDMI: 2048 x 1152 pixels (60 Hz)

Raadpleeg voor meer informatie “Ondersteunde resoluties en verversingsfrequenties” op pagina 13.

U kunt dus uw werkplek opzetten door uw notebookcomputer aan te sluiten op de ultra dock met de meegeleverde USB 3.0-kabel, verschillende apparaten op de ultra dock aan te sluiten en de ultra dock op uw notebookcomputer aan te sluiten; daarna bent u gereed om de verschillende apparaten te gebruiken zodra u uw notebook op de dock aansluit.

## Plaats van de knoppen en aansluitingen

In de onderstaande afbeelding ziet u de diverse voorzieningen van de ultra dock.



Figuur 1. Overzicht van de ultra dock

**1** Lampje voor spanning en verbinding

Hiermee wordt aangegeven of de ultra dock normaal ingeschakeld is.

**2** Sleuf voor het veiligheidsslot

Hiermee kunt u de ultra dock met een veiligheidskabelslot vastzetten.

**3** Voedingsaansluiting

Hierop wordt de netvoedingsadapter aangesloten.

**4** USB 3.0 upstream-aansluiting

Hierop sluit u de notebookcomputer aan.

**5** HDMI-uitgang

Hierop sluit u een extern beeldscherm aan met een HDMI-kabel.

**6** DP-uitgang

Hierop sluit u een extern beeldscherm aan met een DP-kabel.

**7** Gigabit Ethernet-aansluiting

Hierop sluit u een LAN-kabel (local area network) aan.

**8** USB 2.0-aansluitingen

Voor het aansluiten van USB 2.0-apparaten zoals een USB-toetsenbord, een USB-muis, een USB-luidspreker of een USB-printer.

**Opmerkingen:**

1. We raden u aan een USB-toetsenbord en een USB-muis op de aansluitingen aan te sluiten.
2. Voor hogere transmissiesnelheden wordt u aangeraden USB 3.0-apparaten aan te sluiten op een USB 3.0-aansluiting in plaats van op een USB 2.0-aansluiting.

**9** USB 3.0-aansluiting

Voor het aansluiten van USB 3.0-apparaten zoals een USB-scanner, een USB-luidspreker of een USB-printer.

**10** Always On USB 3.0-aansluiting (SS↔)

Om USB 3.0-apparaten aan te sluiten en bepaalde mobiele digitale apparaten en smartphones op te laden.

**11** Aan/uit-knop

Hiermee schakelt u de ultra dock in of uit.

**12** Always On USB 3.0-aansluiting (SS↔)

Om USB 3.0-apparaten aan te sluiten en bepaalde mobiele digitale apparaten en smartphones op te laden.

**13** USB 3.0-aansluiting

Voor het aansluiten van USB 3.0-apparaten zoals een USB-scanner, een USB-luidspreker of een USB-printer.

**14** Headset en microfoon  
combo-aansluiting

Hierop sluit u een microfoon, headset of luidspreker aan.

**15** Montagegat VESA®

Om de ultra dock op de ThinkCentre® Tiny L-Bracket Mounting Kit of op de muur vast te zetten.

## Systemvereisten

Zorg ervoor dat uw notebookcomputer minimaal voldoet aan de volgende algemene vereisten voordat u de ultra dock gebruikt:

- Microsoft® Windows® 7 (32-bits of 64-bits)
- Microsoft Windows 8.1 (32-bits of 64-bits)
- Microsoft Windows 10 (32-bits of 64-bits)
- Windows Media Player (WMP), CyberLink PowerDVD™ en Corel® WinDVD®
- Goede resultaten energieschema van de batterij
- Een stuurprogramma

Ga voor meer informatie over het stuurprogramma naar “Het stuurprogramma installeren onder Windows” op pagina 4.

Zorg er bij alleen DP-uitvoer, alleen HDMI-uitvoer en gelijktijdige uitvoer DP/HDMI voor dat uw notebookcomputer ook aan de volgende vereisten voldoet:

- De systeemvereisten voor een resolutie van 3840 x 2160 met enkelvoudige DP-uitvoer zijn als volgt:

Minimumvereisten (voor het bekijken van documenten en websites)	Aanbevolen vereisten (voor videoweergave op volledig scherm)
<b>Processor:</b> Intel® Core™ i5 of i7 2+GHz/AMD® Trinity of beter <b>Geheugen:</b> 4 GB <b>Videokaart:</b> Intel HD 4000, ATI Radeon HD7xxx, NVIDIA® GeForce® 5xxM of beter <b>USB:</b> USB 2.0, maar USB 3.0 aanbevolen	<b>Processor:</b> Intel Core i7 2+GHz/AMD Richland A 10–575x/AMD Kaveri A 10–7400P of beter <b>Geheugen:</b> 8 GB <b>Videokaart:</b> Intel HD 4000, ATI Radeon HD 8650, NVIDIA GeForce 7xxM of beter <b>USB:</b> USB 3.0 <b>Schijf:</b> 7200 toeren per minuut (RPM) of vaste-schijfstation (HDD) of Solid-State Drive(SSD)  <b>Opmerking:</b> Als u het videobestand afspeelt met een resolutie van 3840 x 2160 pixels, dan moet het systeem in staat zijn het videobestand te decoderen in de grafische verwerkingseenheid (GPU).

- De systeemvereisten voor een resolutie van 2560 x 1440 met alleen HDMI-uitvoer zijn als volgt:

Minimumvereisten (voor het bekijken van documenten en websites)	Aanbevolen vereisten (voor videoweergave op volledig scherm)
<b>Processor:</b> Intel Core i5 of i7 2+GHz/AMD Llano of beter <b>Geheugen:</b> 4 GB <b>Videokaart:</b> Intel GMA x 4500/36 x 0, ATI Radeon HD3xxx, NVIDIA GeForce 9xxxx of beter <b>USB:</b> USB 2.0, maar USB 3.0 aanbevolen	<b>Processor:</b> Intel Core i5 of i7 2+GHz/AMD Llano of beter <b>Geheugen:</b> 8 GB <b>Videokaart:</b> Intel GMA x 4500/36 x 0, ATI Radeon HD3xxx, NVIDIA GeForce 9xxxx of beter <b>USB:</b> USB 3.0

- De systeemvereisten voor een resolutie van 2048 x 1152 met gelijktijdige uitvoer DP/HDMI zijn als volgt:

Minimumvereisten (voor het bekijken van documenten en websites)	Aanbevolen vereisten (voor videoweergave op volledig scherm)
<p><b>Processor:</b> 1,4 Ghz Intel Core2 Duo/AMD Turion™ 64 x 2 of beter*</p> <p><b>Geheugen:</b> 2 GB</p> <p><b>Videokaart:</b> Elke ondersteunde GPU van na september 2009.</p>	<p><b>Processor:</b> 2,4 Ghz Intel Core2 Duo/AMD Turion II of beter*</p> <p><b>Geheugen:</b> 2 GB</p> <p><b>Videokaart:</b> Intel HD 3000, ATI Radeon HD3xxx, NVIDIA GeForce 9xxx of beter.</p>

\* Elke Intel Core2Quad, i3, i5, i7, AMD Phenom, Fusion (Llano, Trinity en Richland) of Jaguar (Temash en Kabini) voldoet aan de vereisten voor processors.

## De ultra dock installeren

In dit gedeelte vindt u informatie over het aansluiten van de ultra dock op uw notebookcomputer, over de installatie en het verwijderen van het stuurprogramma en over het ophangen van de ultra dock.

### Het stuurprogramma installeren onder Windows

Om het stuurprogramma te installeren in Windows 7, Windows 8.1 of Windows 10, doet u het volgende:

1. Ga naar <http://www.lenovo.com/support/docks> en selecteer **ThinkPad USB 3.0 Ultra Dock**.
2. Zoek en download het installatiebestand voor het stuurprogramma.
3. Dubbelklik op het installatiebestand en volg vervolgens de instructies op het scherm om de installatie te voltooien.
4. Start uw computer opnieuw op na het bericht dat het proces is voltooid wordt weergegeven.

Nadat u het stuurprogramma hebt geïnstalleerd, kunt u de ultra dock met uw notebookcomputer verbinden.

### De ultra dock op uw notebookcomputer aansluiten

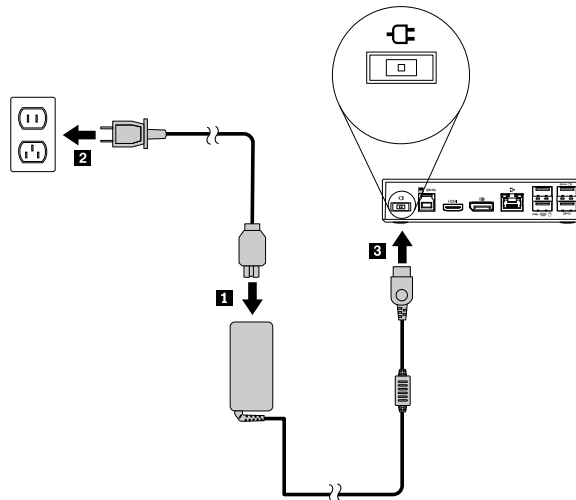
In dit gedeelte vindt u informatie over het aansluiten van de ultra dock op uw notebookcomputer met de netvoedingsadapter, het netsnoer en de USB 3.0-kabel.

**Opmerking:** Installeer het stuurprogramma voordat u de ultra dock op uw notebookcomputer aansluit.

Ga als volgt te werk om de ultra dock aan te sluiten op uw notebookcomputer:

1. Verbind de netvoedingsadapter met het netsnoer.
2. Steek de stekker van het netsnoer in het stopcontact.



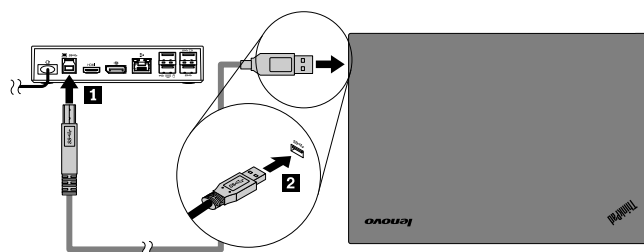


Figuur 2. Verbind de netvoedingsadapter met het netsnoer.

3. Sluit de dc in-aansluiting van de netvoedingsadapter aan op de ultra dock. De ultra dock wordt automatisch ingeschakeld. Druk op de aan/uit-knop van de ultra dock om hem uit te zetten.

**Opmerkingen:**

- a. Wanneer de ultra dock netvoeding ontvangt, zal hij automatisch aangaan en gaat het lampje voor spanning en verbinding branden. Druk op de aan/uit-knop van de ultra dock om hem uit te zetten.
  - b. Controleer of de ultra dock correct is aangesloten op de voedingseenheid. Als de ultra dock niet aan staat, kunt u hem niet gebruiken.
4. Sluit USB-stekker 1 van de USB 3.0- kabel aan op de USB 3.0 upstream-aansluiting op de ultra dock.
  5. Sluit USB-stekker 2 van de USB 3.0-kabel aan op een beschikbare USB 3.0-aansluiting van de notebookcomputer. Het systeem detecteert de ultra dock automatisch en configureert hem. De video-uitgang van de ultra dock wordt automatisch ingeschakeld als de configuratie is voltooid.



Figuur 3. De ultra dock aansluiten op de voedingseenheid en notebookcomputer

**Opmerkingen:**

- De ultra dock zal geen netvoeding leveren aan de notebookcomputer wanneer deze is aangesloten op de notebookcomputer.
- Als u de ultra dock aansluit op een andere aansluiting dan een USB 3.0-aansluiting of een andere USB-kabel gebruikt dan een USB 3.0-kabel, kan dat gevolgen hebben voor de prestaties van de ultra dock, met name het afspelen van video en de Ethernet-prestaties. Toch zal de maximaal ondersteunde resolutie niet worden verlaagd.

## Het stuurprogramma verwijderen onder Windows

In dit gedeelte vindt u instructies voor het verwijderen van het stuurprogramma als u gebruikmaakt van het besturingssysteem Windows.

Om het stuurprogramma te verwijderen van Windows 7, Windows 8.1 of Windows 10, doet u het volgende:

### Voor Windows 7:

1. Sluit alle toepassingen af die gebruik maken van de pro dock.
2. Klik op **Start → Alle programma's → Lenovo USB Display → Verwijderen**.
3. Volg de instructies op het scherm om het stuurprogramma te verwijderen.
4. Start de computer indien nodig opnieuw op.

### Voor Windows 8.1:

1. Ga op een van de volgende manieren naar het Configuratiescherm:
  - Op het bureaublad plaatst u de cursor op de rechterboven- of rechterbenedenhoek van het scherm om de charms weer te geven en klikt u vervolgens op **Instellingen → Configuratiescherm**.
  - Voer het volgende uit vanuit het startscherm:
    - a. Klik op het pijlpictogram  in de linkerbenedenhoek van het scherm om naar het scherm Toepassingen te gaan.
    - b. Blader naar rechts en klik op **Configuratiescherm** in het gedeelte **Windows-systeem**.
2. Afhankelijk van de werkstand van uw Configuratiescherm doet u een van de volgende dingen:
  - Klik op de optie **Programma verwijderen** onder het menu **Programma's**.
  - Klik op **Programma's en functies**.
3. Selecteer **Lenovo USB Display** en klik vervolgens met de rechtermuisknop. De optie **Verwijderen** wordt weergegeven.
4. Klik op **Verwijderen**.
5. Volg de instructies op het scherm om het stuurprogramma te verwijderen.

### Voor Windows 10:

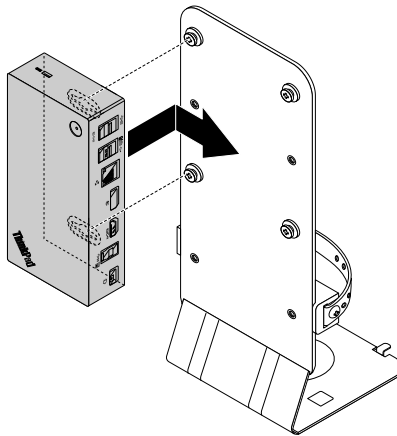
1. Op het bureaublad plaatst u de cursor op de linkerbenedenhoek van het scherm en zoekt u vervolgens in het zoekveld naar **Configuratiescherm**.
2. Afhankelijk van de werkstand van uw Configuratiescherm doet u een van de volgende dingen:
  - Klik op de optie **Programma verwijderen** onder het menu **Programma's**.
  - Klik op **Programma's en functies**.
3. Selecteer **Lenovo USB Display** en klik vervolgens met de rechtermuisknop. De optie **Verwijderen** wordt weergegeven.
4. Klik op **Verwijderen**.
5. Volg de instructies op het scherm om het stuurprogramma te verwijderen.

## De ultra dock ophangen

Wanneer u met een ThinkPad notebookcomputer, een ultra dock én een externe monitor werkt, kunt u ervoor kiezen de ultra dock op te hangen op de ThinkCentre Tiny L-Bracket Mounting Kit (hierna L-beugel genoemd). Op deze manier hebt u meer ruimte op uw werkplek.

Ga voor meer informatie over de L-beugel en de ondersteunde beeldschermen naar [www.lenovo.com/support/stands](http://www.lenovo.com/support/stands).

Breng de VESA-montagegaten in de ultra dock op één lijn met de twee schroeven op de L-beugel. Plaats de ultra dock vervolgens verticaal op de L-beugel zoals afgebeeld.



*Figuur 4. De ultra dock op de L-beugel hangen*

U kunt de ultra dock op dezelfde manier ook op de VESA-schroeven aan de muur bevestigen.

---

## De ultra dock gebruiken

In dit gedeelte vindt u informatie over het gebruik van de combo-aansluiting voor headset en de microfoon, Gigabit Ethernet-poort, HDMI-video-uitgang en USB-aansluitingen op de ultra dock.

De ultra dock breidt de verbindingsmogelijkheden van uw notebookcomputer uit. U kunt apparaten aansluiten op de desbetreffende aansluitingen van de ultra dock terwijl uw notebookcomputer gestart wordt. Gewoonlijk duurt het enkele seconden voordat de notebookcomputer de nieuwe apparaten herkent.

De ultra dock maakt het gemakkelijker om uw notebookcomputer met verschillende apparaten te verbinden. Zo kunt u USB-apparaten en externe beeldschermen bijvoorbeeld met de ultra dock verbinden in plaats van met uw notebookcomputer. Wanneer u uw notebook elders wilt gebruiken, kunt u de notebookcomputer van de ultra dock loskoppelen zonder dat u de USB-apparaten en de externe beeldschermen hoeft te verwijderen. Wanneer u weer terug komt, sluit u uw notebook gewoon weer aan op de ultra dock om alle eerdere verbindingen te herstellen en gelijk weer verder te kunnen werken.

## De headset en microfoon combo-aansluiting gebruiken

De combo-aansluiting voor headset en microfoon op de ultra dock is een lijnuitgang van 3,5 mm die microfoon en stereo combineert. Deze werkt voor de standaardheadset-, microfoon of -luidspreker van 3,5 mm.

Om de combo-aansluiting voor headset en microfoon op de ultra dock te gebruiken, sluit u uw headset, microfoon of luidspreker aan op de combo-aansluiting voor headset en microfoon.

**Opmerking:** De combo-aansluiting voor headset en microfoon op de ultra dock wordt automatisch aangezet als u de ultra dock correct hebt aangesloten op uw notebookcomputer en het stuurprogramma hebt geïnstalleerd. Als u echter niets hoort via de headset die aangesloten is op de combo-aansluiting voor headset en microfoon op de ultra dock, kunt u de combo-aansluiting voor headset en microfoon op de ultra dock handmatig inschakelen. Zie “Het weergave- en opnameapparaat handmatig instellen” op pagina 11 voor meer informatie.

## Gebruik van de Gigabit Ethernet-aansluiting

Om de Gigabit Ethernet-aansluiting op de ultra dock te gebruiken, sluit u de ultra dock aan op een standaard 10 Mbps, 100 Mbps, of 1000 Mbps netwerk en wacht tot het apparaat volledig door Windows is geconfigureerd.

De Gigabit Ethernet-verbinding op de ultra dock ondersteunt het programma ThinkVantage® Access Connections volledig.

Er zitten twee indicatielampjes bovenop de Gigabit Ethernet-aansluiting.

Werkstatus	Betekeningen lampje
De ultra dock is correct met het Ethernet verbonden.	Het rechter lampje blijft aan en is groen.
De ultra dock is gegevens aan het verzenden.	Het linker lampje blijft knipperen en is oranje.

## Gebruik van de USB-aansluitingen

Om de USB 2.0-aansluitingen te gebruiken, sluit u een USB 2.0-apparaat zoals een muis of toetsenbord aan op de USB 2.0-aansluitingen op de ultra dock. Om de USB 3.0-aansluitingen te gebruiken, sluit u een USB 3.0-apparaat aan op de USB 3.0-aansluiting op de ultra dock.

Als het USB-apparaat correct is aangesloten op een USB-aansluiting van de ultra dock, wordt er een bericht afgebeeld in het berichtengebied van Windows. Dit geeft aan dat het USB-apparaat is aangesloten op de computer.

### Always On USB 3.0-aansluitingen gebruiken

Wanneer de computer zich in de volgende situaties bevindt, kunt u standaard via de Always-on USB 3.0-aansluiting (ss↔) bepaalde mobiele digitale apparaten en smartphones opladen:

- Als de computer is ingeschakeld of in de slaapstand staat
- Als uw computer in de sluimerstand staat of is uitgeschakeld
- Als de ultra dock niet op uw computer is aangesloten

Het kan tijdens het oplaadproces netvoeding van tot 2,4 A leveren. Wanneer u op de aan/uit-knop drukt om de ultra dock uit te schakelen, levert de ultra dock geen netvoeding meer.

## De DP-uitgang gebruiken

U kunt één extern beeldscherm aansluiten op de ultra dock met behulp van de DP-uitgang.

## De HDMI-uitgang gebruiken

U kunt één extern beeldscherm aansluiten op de ultra dock met behulp van de HDMI-uitgang.

---

## Werken met de ultra dock

Dit gedeelte geeft informatie over de functie voor video-uitvoer van de ultra dock en instructies over het gebruik van het hulpprogramma voor de ultra dock; met dit programma configureert u de ultra dock naar uw wensen.

## Uitleg over de werkstanden voor video-uitvoer

In besturingssystemen Windows 7 of Windows 8.1, werkt het ultradock in de volgende drie werkstanden voor video-uitvoer:

- “Uitgebreide werkstand” op pagina 9
- “Gespiegelde werkstand” op pagina 10
- “Enkele weergavestand.” op pagina 10

De ultra dock werkt automatisch in de uitgebreide werkstand. De eerste keer dat u de ultra dock met uw notebookcomputer verbindt, worden de resolutie van uw notebookcomputer en die van het aangesloten beeldscherm gewijzigd naar de standaardwaarde. U kunt de resolutie naar wens aanpassen.

### Voor Windows 10:

1. Klik met de rechtermuisknop op het pictogram **ThinkPad USB 3.0 Ultra Dock**  in het berichtengebied van Windows. Er wordt een pop-up-venster geopend.
2. Selecteer **Video-instellingen**. Het instellingenvenster wordt geopend.
3. Selecteer een van de opties om de beeldschermuitvoer in te stellen in de vervolgkeuzelijst **Meerdere beeldschermen**.

## Uitgebreide werkstand

Als de ultra dock in de uitgebreide werkstand staat, verdeelt hij uw weergave over twee beeldschermen.

Er zijn drie opties bij het gebruik van de uitgebreide werkstand:

- **Uitbreiden:** Als u deze optie selecteert wordt het beeldscherm van uw notebookcomputer het primaire beeldscherm en het externe beeldscherm wordt het secundaire beeldscherm. Het externe beeldscherm bevindt zich standaard aan de rechterzijde van het beeldscherm van de notebookcomputer.
- **Uitbreiden naar:** Als u deze optie selecteert wordt het beeldscherm van uw notebookcomputer het primaire beeldscherm en het externe beeldscherm wordt het secundaire beeldscherm. U kunt het beeldscherm zijn eigen framebuffer geven met behulp van de submenuopties **Rechts**, **Links**, **Boven** en **Onder** of door te slepen. Het weergavegebied is een doorlopend gebied; daarom kunnen vensters en objecten tussen verschillende beeldschermen worden verplaatst.
- **Als hoofdbeeldscherm instellen:** Als u deze optie selecteert wordt het externe beeldscherm het primaire beeldscherm en het beeldscherm van uw notebookcomputer wordt het secundaire beeldscherm.

In de uitgebreide werkstand kunt u vensters van het ene naar het andere scherm slepen. U kunt uw productiviteit ook als volgt verhogen:

- E-mails lezen op het ene scherm en de bijlagen openen op het andere.
- Een spreadsheet spreiden over twee beeldschermen.

- Uw werkgebied vergroten door alle paletten en werkbalken op het andere beeldscherm te plaatsen wanneer u afbeeldingen bewerkt.
- Het bureaublad geopend houden op het ene beeldscherm en video's bekijken op het andere.

U gaat als volgt naar de uitgebreide werkstand:

1. Klik op het pictogram **ThinkPad USB 3.0 Ultra Dock**  in het berichtengebied van Windows. Er wordt een pop-up-venster geopend.
2. Selecteer **ThinkPad USB 3.0 Ultra Dock** en kies vervolgens een van de opties:
  - **Uitbreiden**
  - **Uitbreiden naar**
  - **Als hoofdbeeldscherm instellen**

U sluit de uitgebreide werkstand als volgt:

1. Klik op het pictogram **ThinkPad USB 3.0 Ultra Dock**  in het berichtengebied van Windows. Er wordt een pop-up-venster geopend.
2. Selecteer **ThinkPad USB 3.0 Ultra Dock → Uit**.

## Gespiegelde werkstand

Wanneer de ultra dock in de gespiegelde werkstand staat, kopieert hij het scherm van uw notebookcomputer naar het externe beeldscherm. De ultra dock selecteert de instellingen (resolutie, kleurkwaliteit, en verversingsfrequentie) voor het externe beeldscherm automatisch, wat leidt tot een optimale resolutie op basis van uw notebookcomputer.

U gaat als volgt naar de gespiegelde werkstand:

1. Klik op het pictogram **ThinkPad USB 3.0 Ultra Dock**  in het berichtengebied van Windows. Er wordt een pop-up-venster geopend.
2. Selecteer **ThinkPad USB 3.0 Ultra Dock → Gespiegeld**.

U sluit de gespiegelde werkstand als volgt:

1. Klik op het pictogram **ThinkPad USB 3.0 Ultra Dock**  in het berichtengebied van Windows. Er wordt een pop-up-venster geopend.
2. Selecteer **ThinkPad USB 3.0 Ultra Dock → Uit**.

## Enkele weergavestand.

Als de ultra dock in de enkele weergavestand staat, kunt u uw bureaublad in één scherm weergegeven.

Er zijn twee opties bij het gebruik van de enkele weergavestand:

- **Notebookbeeldscherm uit:** Wanneer u deze optie selecteert is het beeldscherm van uw notebookcomputer uit en is het externe beeldscherm aan.
- **Uit:** Wanneer u deze optie selecteert is het externe beeldscherm uit en is het beeldscherm van uw notebookcomputer aan. De andere functies zoals audio, Ethernet en USB-verbinding kunnen echter nog steeds werken, ook al is het beeldscherm uit.

U gaat als volgt naar de enkele weergavestand:

1. Klik op het pictogram **ThinkPad USB 3.0 Ultra Dock**  in het berichtengebied van Windows. Er wordt een pop-up-venster geopend.
2. Selecteer **ThinkPad USB 3.0 Ultra Dock → Notebookbeeldscherm uit of Uit**.

U sluit de enkele weergavestand als volgt:

1. Klik op het pictogram **ThinkPad USB 3.0 Ultra Dock**  in het berichtengebied van Windows. Er wordt een pop-up-venster geopend.
2. Selecteer **ThinkPad USB 3.0 Ultra Dock** en selecteer vervolgens naar uw eigen wensen de werkstand.

## Werken met het hulpprogramma voor de ultra dock

Met behulp van het hulpprogramma voor de ultra dock kunt u de beeldscherminstellingen van de ultra dock wijzigen.

**Opmerking:** De instellingen die u voor de ultra dock hebt geconfigureerd, blijven elke keer dat u de notebookcomputer aansluit op de ultra dock bewaard. Met deze functie kunt u uw notebookcomputer op meerdere dockingstations aansluiten. Als u bijvoorbeeld een notebookcomputer zowel thuis als op uw werk gebruikt, kunt u op beide werkplekken gebruik maken van dockingstations. Daarna sluit u gewoon uw notebookcomputer aan op de ultra dock van de locatie waar u bent en kunt u beginnen met werken.

## Het weergave- en opnameapparaat handmatig instellen

Lenovo®-notebookcomputers gebruiken automatisch de combo-aansluiting voor headset en microfoon op de ultra dock. Wanneer de ultra dock aangesloten is, worden de ingebouwde audioaansluitingen uitgeschakeld.

Doe het volgende om het weergave- en het opnameapparaat op de ultra dock handmatig in te stellen:

Voor Windows 7:

1. Klik op het pictogram **ThinkPad USB 3.0 Ultra Dock**  in het berichtengebied van Windows. Er wordt een pop-up-venster geopend.
2. Selecteer **Audio-instellingen**. Het venster Eigenschappen voor geluid en audio-apparaten wordt geopend.
3. Klik op de tab **Audio**.
4. Selecteer een USB-apparaat van Lenovo of een ander USB-apparaat voor audio uit de lijst **Geluidswaergave** en selecteer vervolgens een USB-apparaat van Lenovo of een andere USB-apparaat voor audio uit de lijst **Geluidsoptname**.
5. Klik op **OK**.

Voor het besturingssysteem Windows 8.1:

1. Klik op het pictogram **ThinkPad USB 3.0 Ultra Dock**  in het berichtengebied van Windows. Er wordt een pop-up-venster geopend.
2. Selecteer **Audio-instellingen**. Het venster Geluid wordt geopend.
3. Selecteer op het tabblad **Afspelen** een USB-audio-lijnuitgang van het apparaat. Selecteer op het tabblad **Opname** een USB-audio-lijningang van het apparaat.
4. Klik op **OK**.

Voor Windows 10:


1. Klik met de rechtermuisknop op het pictogram **ThinkPad USB 3.0 Ultra Dock**  in het berichtengebied van Windows. Er wordt een pop-up-venster geopend.
2. Selecteer **Audio-instellingen**. Het venster Geluid wordt geopend.
3. Selecteer op het tabblad **Afspelen** een USB-audio-lijnuitgang van het apparaat. Selecteer op het tabblad **Opname** een USB-audio-lijningang van het apparaat.
4. Klik op **OK**.

## De weergave op het externe beeldscherm roteren

Met de ultra dock kunt u uitsluitend de weergave op het externe beeldscherm naar uw eigen wensen roteren.


For het besturingssysteem Windows 7 of Windows 8.1:

Ga als volgt te werk om de externe beeldscherm(en) te roteren:

1. Klik op het pictogram **ThinkPad USB 3.0 Ultra Dock**  in het berichtengebied van Windows. Er wordt een pop-up-venster geopend.
2. Selecteer **ThinkPad USB 3.0 Ultra Dock → Schermrotatie** en selecteer vervolgens één van de volgende opties:
  - **Normaal**: De weergave op het externe beeldscherm blijft gelijk aan de weergave op het beeldscherm van uw notebookcomputer.
  - **Links geroteerd**: De weergave op het externe beeldscherm roteert 90 graden naar links.
  - **Rechts geroteerd**: De weergave op het externe beeldscherm roteert 90 graden naar rechts.
  - **Omgekeerd**: De weergave op het externe beeldscherm wordt omgekeerd.

**Opmerking:** Voor een normaal beeldscherm kunt u op **Links geroteerd** of **Rechts geroteerd** blijven klikken tot de weergave omgekeerd wordt.

**Voor Windows 10:**

1. Klik met de rechtermuisknop op het pictogram **ThinkPad USB 3.0 Ultra Dock**  in het berichtengebied van Windows. Er wordt een pop-up-venster geopend.
2. Selecteer **Video-instellingen**. Het instellingenvenster wordt geopend.
3. Selecteer een van de volgende opties in de lijst **Oriëntatie**:
  - **Landschap**: de weergave op het externe beeldscherm blijft gelijk aan de weergave op het beeldscherm van uw notebookcomputer.
  - **Portret**: de weergave op het externe beeldscherm wordt 90 graden naar links geroteerd.
  - **Landschap (omgekeerd)**: de weergave op het externe beeldscherm wordt omgekeerd.
  - **Portret (omgekeerd)**: de weergave op het externe beeldscherm wordt 90 graden naar rechts geroteerd.
4. Volg de aanwijzingen op het scherm om de instelling te voltooien.



## Resolutie van het externe beeldscherm instellen

Met behulp van de ultra dock kunt u de resolutie van het externe beeldscherm als volgt instellen.

In de uitgebreide werkstand en enkele weergavestand kunt u de resolutie van het externe beeldscherm als volgt instellen:

1. Klik op het pictogram **ThinkPad USB 3.0 Ultra Dock**  in het berichtengebied van Windows. Er wordt een pop-up-venster geopend.
2. Selecteer **ThinkPad USB 3.0 Ultra Dock → Schermresolutie** en selecteer vervolgens de gewenste beeldschermresolutie-optie voor het externe beeldscherm. “2048 x 1152” betekent bijvoorbeeld een resolutie van 2048 bij 1152 pixels.

In de gespiegelde werkstand kunt u de resolutie van het externe beeldscherm als volgt instellen:

1. Klik op het pictogram **ThinkPad USB 3.0 Ultra Dock**  in het berichtengebied van Windows. Er wordt een pop-up-venster geopend.
2. Selecteer **Video-instellingen**. Er verschijnt een venster.
3. In de lijst **Resolutie** schuift u de regelaar omhoog of omlaag om de resolutie van het externe beeldscherm te veranderen.

Voor Windows 10:

1. Klik met de rechtermuisknop op het pictogram **ThinkPad USB 3.0 Ultra Dock**  in het berichtengebied van Windows. Er wordt een pop-up-venster geopend.
2. Selecteer **Video-instellingen**. Het instellingenvenster wordt geopend.
3. Blader omlaag met de schuifregelaar tot u bij het eind bent in het rechter deelvenster.
4. Klik op **Geavanceerde beeldscherminstellingen**.
5. Stel de resolutie van het externe beeldscherm in via de vervolgkeuzelijst **Resolutie**.

## Schakelen tussen werkstanden voor video-uitvoer

For het besturingssysteem Windows 7 of Windows 8.1:

U schakelt als volgt tussen de standen voor video-uitvoer:

1. Klik op het pictogram **ThinkPad USB 3.0 Ultra Dock**  in het berichtengebied van Windows. Er wordt een pop-up-venster geopend.
2. Selecteer **ThinkPad USB 3.0 Ultra Dock** en selecteer vervolgens naar uw eigen wensen de werkstand voor video-uitvoer.

Voor meer informatie over de werkstanden voor video-uitvoer gaat u naar “Uitleg over de werkstanden voor video-uitvoer” op pagina 9.

## Ondersteunde resoluties en verversingsfrequenties

In de onderstaande tabellen ziet u de verversingsfrequenties die door de ultra dock worden ondersteund bij diverse resoluties voor de video-uitgang.

Tabel 1. Ondersteunde resoluties en verversingsfrequenties: alleen DP-uitvoer

Resolutie	Verversingsfrequentie (eenheid: Hz)
640 x 480	60, 67, 72, 75, 85
720 x 400	70, 85, 88
720 x 480	50, 60
768 x 576	50, 60
800 x 600	56, 60, 72, 75, 85
832 x 624	75
800 x 480	60
848 x 480	60
1024 x 600	60
1024 x 768	60, 70, 75, 85
1152 x 864	75
1152 x 870	75
1280 x 720	50, 60
1280 x 768	60, 75, 85
1280 x 800	60
1280 x 960	60, 85
1280 x 1024	60, 75
1360 x 768	60
1366 x 768	50, 60
1368 x 768	60
1400 x 1050	60, 75, 85
1440 x 900	60
1600 x 900	60
1600 x 1200	60
1680 x 1050	60
1920 x 1080	50, 60
1920 x 1200	60
2048 x 1080	60
2048 x 1152	60
2048 x 1280	60
2048 x 1536	60
2560 x 1440	50, 60
2560 x 1600	60
3840 x 2160	30

**Opmerkingen:**

1. Resolutie geeft het aantal horizontale en verticale pixels aan dat wordt afgebeeld op het scherm.
2. Verversingsfrequentie (ook wel verticale frequentie genoemd) is de snelheid waarmee het hele beeld op het scherm opnieuw wordt opgebouwd.

Tabel 2. Ondersteunde resoluties en verversingsfrequenties: alleen HDMI-uitvoer

<b>Resolutie</b>	<b>Verversingsfrequentie (eenheid: Hz)</b>
640 x 480	60, 67, 72, 75, 85
720 x 400	70, 85, 88
720 x 480	50, 60
768 x 576	50, 60
800 x 600	56, 60, 72, 75, 85
832 x 624	75
800 x 480	60
848 x 480	60
1024 x 600	60
1024 x 768	60, 70, 75, 85
1152 x 864	75
1152 x 870	75
1280 x 720	50, 60
1280 x 768	60, 75, 85
1280 x 800	60
1280 x 960	60, 85
1280 x 1024	60, 75
1360 x 768	60
1366 x 768	50, 60
1368 x 768	60
1400 x 1050	60, 75, 85
1440 x 900	60
1600 x 900	60
1600 x 1200	60
1680 x 1050	60
1920 x 1080	50, 60
1920 x 1200	60
2048 x 1080	60
2048 x 1152	60
2048 x 1280	60
2048 x 1536	60
2560 x 1440	50

Tabel 3. Ondersteunde resoluties en verversingsfrequenties: gelijktijdige uitvoer DP en HDMI

<b>Resolutie</b>	<b>Verversingsfrequentie (eenheid: Hz)</b>
640 x 480	60, 67, 72, 75, 85
720 x 400	70, 85, 88
720 x 480	50, 60

Tabel 3. Ondersteunde resoluties en verversingsfrequenties: gelijktijdige uitvoer DP en HDMI (vervolg)

Resolutie	Verversingsfrequentie (eenheid: Hz)
768 x 576	50, 60
800 x 600	56, 60, 72, 75, 85
832 x 624	75
800 x 480	60
848 x 480	60
1024 x 600	60
1024 x 768	60, 70, 75, 85
1152 x 864	75
1152 x 870	75
1280 x 720	50, 60
1280 x 768	60, 75, 85
1280 x 800	60
1280 x 960	60, 85
1280 x 1024	60, 75
1360 x 768	60
1366 x 768	50, 60
1368 x 768	60
1400 x 1050	60, 75, 85
1440 x 900	60
1600 x 900	60
1600 x 1200	60
1680 x 1050	60
1920 x 1080	50, 60
1920 x 1200	60
2048 x 1080	60
2048 x 1152	60

## Problemen oplossen

Dit hoofdstuk geeft hints en tips voor oplossing van eventuele problemen met de ultra dock. Controleer eerst de volgende items om te proberen een probleem op te lossen.

### Algemeen

**1. Het ThinkPad USB 3.0 Ultra Dock-pictogram wordt niet weergegeven op het scherm.**

Het pictogram **ThinkPad USB 3.0 Ultra Dock** wordt alleen weergegeven als er een extern beeldscherm de ultra dock wordt aangesloten. Als er een extern beeldscherm is aangesloten, controleert u of de videokabel volledig in de ultra dock en het beeldscherm is gestoken.

**2. Het lampje voor spanning en verbinding van de ultra dock brandt niet.**

Controleer of de voedingsadapter correct is aangesloten op de ultra dock en op een goed werkend stopcontact en dat u op de aan/uit-knop hebt gedrukt. Gebruik nooit een andere voedingsadapter dan die welke bij de ultra dock is geleverd.

3. **U sluit de ultra dock aan op een computer met de USB 3.0-kabel, maar de ultra dock werkt niet.**
  - a. Zorg ervoor dat de ultra dock voldoende voeding krijgt via de voedingsadapter. De ultra dock heeft altijd een externe voedingsadapter nodig om te kunnen werken, omdat deze geen voeding neemt van de USB-aansluiting die aan uw notebookcomputer is aangesloten.
  - b. Controleer of het stuurprogramma van de ultra dock goed is geïnstalleerd en start indien nodig de computer opnieuw.
  - c. Controleer of de USB-aansluiting op uw computer goed werkt; als dat niet het geval is, vervang deze dan door een andere USB-aansluiting.
4. **Het 2,4 GHz draadloze toetsenbord of de 2,4 GHz draadloze muis werkt niet goed. Probleem: De muisaanwijzer is traag of beweegt niet. Bepaalde tekens gaan verloren bij het invoeren met het toetsenbord.**

We raden u aan de ontvanger van uw 2,4 GHz-apparaat in de voorste USB 3.0-aansluiting op de ultra dock te doen en geen ander USB 3.0-apparaat te verbinden naast de aansluiting waar de ontvanger in zit.

5. **Als u uw apparaat (bijvoorbeeld een mobiele telefoon) op de dock aansluit om het op te laden, zal het oplaadproces trager worden.**

Zorg ervoor dat u de mobiele telefoon altijd verbindt met de Always on USB 3.0-aansluiting. Koppel de ultra dock los van de computer, de laadsnelheid zal mogelijk toenemen.

6. **Mobiele telefoons of andere USB-apparaten kunnen niet opgeladen worden wanneer ze aangesloten zijn op de Always On USB 3.0-aansluiting.**

We raden u aan de ultra dock van de notebookcomputer los te koppelen om vervolgens mobiele telefoons en andere USB-apparaten op te laden.

7. **Uw muis en toetsenbord kunnen uw computersysteem niet activeren wanneer ze in de Always On USB 3.0-aansluiting zitten.**

We raden u aan uw muis of toetsenbord in een andere USB-aansluiting te doen.

## Video-uitvoer

1. **Het externe beeldscherm is leeg.**

- Controleer of de notebookcomputer die is aangesloten op de ultra dock correct werkt en niet in stand-by of sluimerstand is. Staat de notebookcomputer wél in de stand-by- of sluimerstand, dan blijven het externe beeldscherm altijd leeg.
- Controleer of het stuurprogramma is geïnstalleerd volgens de installatie-instructies en of het pictogram van de ultra dock zichtbaar is in het berichtengebied van Windows.
- Controleer of de volgende verbindingen juist zijn:
  - De verbinding tussen de USB 3.0-kabel en uw notebookcomputer
  - De verbinding tussen de USB 3.0-kabel en de ultra dock
  - De verbinding tussen de voedingsadapter, de ultra dock en het stopcontact
  - De verbinding tussen uw videokabel en de ultra dock en het externe beeldscherm.
- Als het probleem blijft, ontkoppelt u alle verbindingen met de ultra dock en verwijdert u het stuurprogramma van de ultra dock. Vervolgens installeert u het stuurprogramma en de ultra dock opnieuw.

2. **Er kunnen geen video's op het externe beeldscherm worden afgespeeld, maar wel op het beeldscherm van de notebookcomputer.**

Sommige notebookcomputers ondersteunen het COPP-protocol (Certified Output Protection Protocol) niet en in dat geval kunt u de beveiligde video's niet afspelen op het externe beeldscherm dat is aangesloten op de ultra dock. Het programma Corel WinDVD 10 heeft geen beperkingen op het afspelen van videoclips onder Windows XP.

Om de video's af te spelen op het externe beeldscherm, doet u het externe beeldscherm in de HDMI- of DP-aansluiting van uw notebookcomputer en breidt u de weergave uit naar het externe beeldscherm. Meer informatie over het configureren van de weergave-instellingen vindt u onder "Werken met het hulpprogramma voor de ultra dock" op pagina 11.

3. **De beelden op het externe beeldscherm flikkeren.**

Controleer de beeldschermresolutie van de notebookcomputer en zorg ervoor dat de resolutie door de ultra dock wordt ondersteund.

4. **De beelden op het externe beeldscherm hebben niet de juiste kleur.**

Controleer de beeldschermresolutie van de computer en zorg ervoor dat de resolutie door de ultra dock wordt ondersteund.

5. **De computer kan web flashes afspelen. Maar als u het venster sleept naar het externe beeldscherm en het afspeelscherm maximaliseert, stopt de weergave.**

Om het probleem om te lossen moet u uw Adobe Flash Player bijwerken naar de laatste versie.

6. **De videobestanden kunnen niet soepel worden afgespeeld op het externe beeldscherm met een resolutie van 3840 x 2160 pixels (30 Hz).**

De ultra dock ondersteunt video's met een framefrequentie die lager is dan of gelijk is aan 24 frames per seconde (fps). Het afspelen van een video op het externe beeldscherm met een ingestelde resolutie van 3840 x 2160 pixels (30 Hz) legt beslag op een groot deel van het vermogen van de notebookcomputer. Ga voor meer informatie over de aanbevolen systeemvereisten naar "Systeemvereisten" op pagina 3. Een video met een framefrequentie die hoger is dan 24 fps zal mogelijk niet soepel worden afgespeeld. U kunt de resolutie van uw externe beeldscherm verlagen voor betere resultaten.

## Audio

### **Er komt geen geluid uit de luidsprekers van de notebookcomputer of u kunt de audioaansluitingen van de notebookcomputer niet gebruiken.**

ThinkPad en andere Lenovo®-notebookcomputers gebruiken automatisch de combo-aansluiting voor headset en microfoon op de ultra dock. Wanneer de ultra dock aangesloten is, worden de ingebouwde audioaansluitingen uitgeschakeld.

U schakelt de ingebouwde en audioaansluitingen van de notebookcomputer als volgt in:

1. Klik met de rechtermuisknop op het pictogram **Volume** in het berichtengebied van Windows.
2. Selecteer **Geluiden**. Het venster Geluiden wordt dan weergegeven.
3. Klik op de tab **Weergave** om een ingebouwd apparaat voor audio te selecteren en klik vervolgens op de tab **Geluidsofname** om een ander ingebouwd apparaat voor audio te selecteren.
4. Selecteer op het tabblad **Afspelen** een ingebouwd audioapparaat. Selecteer op het tabblad **Opname** een ander ingebouwd audioapparaat.

Zie "Het weergave- en opnameapparaat handmatig instellen" op pagina 11 voor meer informatie.

### **Opmerkingen:**

1. Om de nieuwe instellingen te activeren, start u het programma dat gebruik maakt van de audio-apparaten opnieuw.

- 
2. De instellingen die u hebt aangepast worden opgeslagen totdat u de instellingen de volgende keer wijzigt.





---

## Hoofdstuk 2. ThinkPad USB 3.0 Pro Dock

Dit hoofdstuk bevat de productinformatie voor de ThinkPad USB 3.0 Pro Dock (hierna pro dock genoemd).

---

### Over de pro dock

In dit gedeelte vindt u de productbeschrijving, hoofdfuncties, locaties van knoppen en systeemvereisten voor de pro dock

### Productbeschrijving

De pro dock is een draagbare uitbreidingsmodule waarmee u uw notebookcomputer eenvoudig kunt aansluiten op Ethernet en diverse apparaten zoals een headset, een microfoon en Universal Serial Bus (USB)-apparaten.

Uw optiepakket bevat:

- ThinkPad USB 3.0 Pro Dock
- Voedingsadapter
- Netsnoer
- USB 3.0-kabel van 1 meter (39,37 inch)
- DVI-I naar VGA-adapter
- Garantieposter

Als er onderdelen ontbreken of beschadigd zijn, kunt u contact opnemen met het verkooppunt. Bewaar altijd uw aankoopbewijs en verpakkingsmateriaal. U hebt deze misschien nodig om garantieservice te krijgen.

## Hoofdfuncties

- USB-aansluitingen: drie USB 3.0-aansluitingen en twee USB 2.0-aansluitingen
- Netwerkverbinding: Gigabit Ethernet-snelheid
- Ondersteunde externe beeldschermen: DP-beeldschermen, DVI-I-beeldschermen (Digital Visual Interface - Integrated) en VGA-beeldschermen (Video Graphics Array) (aanvullende DVI-I naar VGA-adapter nodig)

### Maximale resoluties en verversingsfrequenties

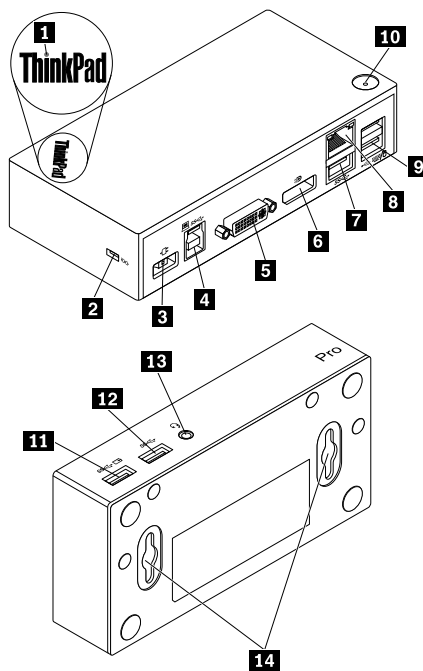
1. Alleen DP-uitvoer: 2560 x 1600 pixels (60 Hz)
2. Alleen DVI-I-uitvoer of alleen VGA-uitvoer: 2048 x 1152 pixels (60 Hz)
3. Gelijktijdige uitvoer DVI-I/DP of gelijktijdige uitvoer VGA/DP: 2048 x 1152 pixels (60 Hz)

Raadpleeg voor meer informatie “Ondersteunde resoluties en verversingsfrequenties” op pagina 35.

U kunt dus uw werkplek opzetten door uw notebookcomputer aan te sluiten op de pro dock met de USB 3.0-kabel, verschillende apparaten aan te sluiten op de pro dock en de pro-dock op uw notebookcomputer in te stellen; daarna bent u gereed om de verschillende apparaten te gebruiken zodra u uw notebook op de pro dock aansluit.

## Plaats van de knoppen en aansluitingen

In de onderstaande afbeelding ziet u de diverse voorzieningen van de pro dock.



Figuur 5. Overzicht van de pro dock

**1** Lampje voor spanning en verbinding

Hiermee wordt aangegeven of de pro dock normaal ingeschakeld is.

**2** Sleuf voor het veiligheidsslot

Hiermee kunt u de pro dock met een veiligheidskabelslot vastzetten.

**3** Voedingsaansluiting

Hierop wordt de netvoedingsadapter aangesloten.

**4** USB 3.0 upstream-aansluiting

Hierop sluit u de notebookcomputer aan.

**5** DVI-I-video-uitgang

Hierop sluit u een extern beeldscherm aan met een DVI-kabel. U kunt ook een DVI-I naar VGA-adapter aansluiten op de DVI-I-videoaansluiting en vervolgens het externe beeldscherm met een VGA-kabel aansluiten op de DVI-I naar VGA-adapter.

**6** DP-uitgang

Hierop sluit u een extern beeldscherm aan met een DP-kabel.

**7** USB 3.0-aansluiting

Voor het aansluiten van USB 3.0-apparaten zoals een USB-scanner, een USB-luidspreker of een USB-printer.

**8** Gigabit Ethernet-aansluiting

Hierop sluit u een LAN-kabel (local area network) aan.

**9** USB 2.0-aansluitingen

Voor het aansluiten van USB 2.0-apparaten zoals een USB-toetsenbord, een USB-muis, een USB-luidspreker of een USB-printer.

### Opmerkingen:

1. We raden u aan een USB-toetsenbord en een USB-muis op de aansluitingen aan te sluiten.
2. Voor hogere transmissiesnelheden wordt u aangeraden USB 3.0-apparaten aan te sluiten op een USB 3.0-aansluiting in plaats van op een USB 2.0-aansluiting.

**10** Aan/uit-knop

Hiermee schakelt u de pro dock in of uit.

**11** Always On USB 3.0-verbinding  
()

Om USB 3.0-apparaten aan te sluiten en bepaalde mobiele digitale apparaten en smartphones op te laden.

**12** USB 3.0-aansluiting

Voor het aansluiten van USB 3.0-apparaten zoals een USB-scanner, een USB-luidspreker of een USB-printer.

**13** Headset en microfoon  
combo-aansluiting

Hierop sluit u een microfoon, headset of luidspreker aan.

**14** Montagegat VESA

Om de pro dock vast te zetten op de L-beugel of aan de muur.

## Systemeisen

Zorg ervoor dat uw notebookcomputer minimaal voldoet aan de volgende algemene vereisten voordat u de pro dock gebruikt:

- Microsoft Windows 7 (32-bits of 64-bits)
- Microsoft Windows 8.1 (32-bits of 64-bits)
- Microsoft Windows 10 (32-bits of 64-bits)
- Windows Media Player (WMP), CyberLink PowerDVD en Corel WinDVD
- Goede resultaten energieschema van de batterij
- Een stuurprogramma

Ga voor meer informatie over het stuurprogramma naar “Het stuurprogramma installeren onder Windows” op pagina 25

Zorg er bij alleen DP-uitvoer, alleen DVI-I- of VGA-uitvoer, gelijktijdige uitvoer DP/DVI-I en gelijktijdige uitvoer DP/VGA voor dat uw notebookcomputer ook aan de volgende vereisten voldoet:

- De systeemvereisten voor een resolutie van 2048 x 1152 met alleen DVI-I-uitvoer of alleen VGA-uitvoer zijn als volgt:

Minimumvereisten (voor het bekijken van documenten en websites)	Aanbevolen vereisten (voor videoweergave op volledig scherm)
<b>Processor:</b> 1,4 Ghz Intel Core2 Duo/AMD Turion 64 x 2 of beter* <b>Geheugen:</b> 2 GB <b>Videokaart:</b> Elke ondersteunde GPU van na september 2009.	<b>Processor:</b> 2,4 Ghz Intel Core2 Duo/AMD Turion II of beter* <b>Geheugen:</b> 2 GB <b>Videokaart:</b> Intel HD 3000, ATI Radeon HD3xxx, NVIDIA GeForce 9xxx of beter.

\* Elke Intel Core2Quad, i3, i5, i7, AMD Phenom, Fusion (Llano, Trinity en Richland) of Jaguar (Temash en Kabini) voldoet aan de vereisten voor processors.

- De systeemvereisten voor een resolutie van 2560 x 1440 of 2560 x 1600 met alleen DP-uitvoer zijn als volgt:

Minimumvereisten (voor het bekijken van documenten en websites)	Aanbevolen vereisten (voor videoweergave op volledig scherm)
<b>Processor:</b> Intel Core i5 of i7 2+GHz/AMD Llano of beter <b>Geheugen:</b> 4 GB Videokaart: Intel GMA x 4500/36 x 0, ATI Radeon HD3xxx, NVIDIA GeForce 9xxxx of beter <b>USB:</b> USB 2.0, maar USB 3.0 aanbevolen	<b>Processor:</b> Intel Core i5 of i7 2+GHz/AMD Llano of beter <b>Geheugen:</b> 8 GB Videokaart: Intel GMA x 4500/36 x 0, ATI Radeon HD3xxx, NVIDIA GeForce 9xxxx of beter <b>USB:</b> USB 3.0

- De systeemvereisten voor een resolutie van 2048 x 1152 met gelijktijdige uitvoer DP/VGA en gelijktijdige uitvoer DP/DVI-I zijn als volgt:

Minimumvereisten (voor het bekijken van documenten en websites)	Aanbevolen vereisten (voor videoweergave op volledig scherm)
<b>Algemene WEI-score:</b> 3,0 of hoger <b>Processor:</b> 2.4 GHz Intel Core2 Duo/AMD Turion II of beter* <b>Geheugen:</b> 2 GB <b>Videokaart:</b> Intel GMA x 4500/36 x 0, ATI Radeon HD3xxx, NVIDIA GeForce 9xxx of beter	<b>Algemene WEI-score:</b> 6,0 of hoger <b>Processor:</b> Intel Core i5 or i7 2 + GHz/AMD Turion II of beter* <b>Geheugen:</b> 4 GB <b>Videokaart:</b> Intel HD 4000, ATI Radeon HD5/6xxx, NVIDIA GeForce 4xxM of beter

\* Elke Intel Core2Quad, i3, i5, i7, AMD Phenom, Fusion (Llano, Trinity en Richland) of Jaguar (Temash en Kabini) voldoet aan de vereisten voor processors.

## De pro dock installeren

In dit gedeelte vindt u informatie over het aansluiten van de pro dock op uw notebookcomputer, over de installatie en het verwijderen van het stuurprogramma en over het ophangen van de pro dock.

### Het stuurprogramma installeren onder Windows

Om het stuurprogramma te installeren in Windows 7, Windows 8.1 of Windows 10, doet u het volgende:

1. Ga naar <http://www.lenovo.com/support/docks> en selecteer **ThinkPad USB 3.0 Pro Dock**.
2. Zoek en download het installatiebestand voor het stuurprogramma.
3. Dubbelklik op het installatiebestand en volg vervolgens de instructies op het scherm om de installatie te voltooien.
4. Start uw computer opnieuw op na het bericht dat het proces is voltooid wordt weergegeven. Het systeem detecteert de pro dock automatisch en configureert hem. De video-uitgang van de pro dock wordt automatisch ingeschakeld als de configuratie is voltooid.

Nadat u het stuurprogramma hebt geïnstalleerd, kunt u de pro dock met uw notebookcomputer verbinden.

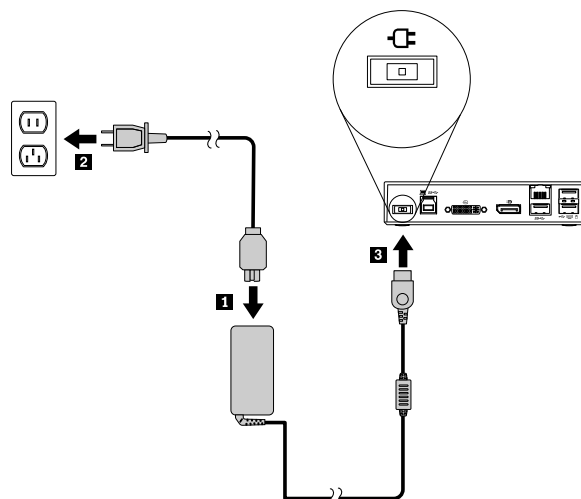
### De pro dock op uw notebookcomputer aansluiten

In dit gedeelte vindt u informatie over het aansluiten van de pro dock op uw notebookcomputer met de netvoedingsadapter, het netsnoer en de USB 3.0-kabel.

**Opmerking:** Installeer het stuurprogramma voordat u de pro dock op uw notebookcomputer aansluit.

Ga als volgt te werk om de pro dock aan te sluiten op uw notebookcomputer:

1. Verbind de netvoedingsadapter met het netsnoer.
2. Steek de stekker van het netsnoer in het stopcontact.

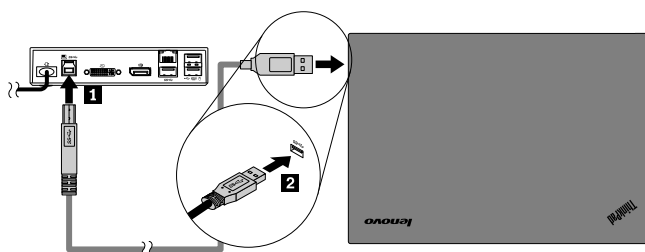


Figuur 6. Verbind de netvoedingsadapter met het netsnoer.

3. Sluit de dc in-aansluiting van de netvoedingsadapter aan op de pro dock. De pro dock wordt automatisch ingeschakeld. Druk op de aan/uit-knop van de pro dock om hem uit te zetten.

**Opmerkingen:**

- a. Wanneer de pro dock netvoeding ontvangt, zal hij automatisch aangaan en gaat het lampje voor spanning en verbinding branden. Druk op de aan/uit-knop van de pro dock om hem uit te zetten.
  - b. Controleer of de pro dock correct is aangesloten op de voedingseenheid. Als de pro dock niet aan staat, kunt u hem niet gebruiken.
4. Sluit USB-stekker 1 van de USB 3.0- kabel aan op de USB 3.0 upstream-aansluiting op de pro dock.
  5. Sluit USB-stekker 2 van de USB 3.0-kabel aan op een beschikbare USB 3.0-aansluiting van de notebookcomputer. Het systeem detecteert de pro dock automatisch en configureert hem. De video-uitgang van de pro dock wordt automatisch ingeschakeld als de configuratie is voltooid.



Figuur 7. De pro dock aansluiten op de voedingseenheid en notebookcomputer

**Opmerkingen:**

- De pro dock zal geen netvoeding leveren aan de notebookcomputer wanneer deze is aangesloten op de notebookcomputer.
- Als u de pro dock aansluit op een andere aansluiting dan een USB 3.0-aansluiting of een andere USB-kabel gebruikt dan een USB 3.0-kabel, kan dat gevolgen hebben voor de prestaties van de pro dock, met name het afspelen van video en de Ethernet-prestaties. Toch zal de maximaal ondersteunde resolutie niet worden verlaagd.

## Het stuurprogramma verwijderen onder Windows


In dit gedeelte vindt u instructies voor het verwijderen van het stuurprogramma als u gebruikmaakt van het besturingssysteem Windows.

Om het stuurprogramma te verwijderen van Windows 7, Windows 8.1 of Windows 10, doet u het volgende:

### Voor Windows 7:

1. Sluit alle toepassingen af die gebruik maken van de pro dock.
2. Klik op **Start → Alle programma's → Lenovo USB Display → Verwijderen**.
3. Volg de instructies op het scherm om het stuurprogramma te verwijderen.
4. Start de computer indien nodig opnieuw op.

### Voor Windows 8.1:

1. Ga op een van de volgende manieren naar het Configuratiescherm:
  - Op het bureaublad plaatst u de cursor op de rechterboven- of rechterbenedenhoek van het scherm om de charms weer te geven en klikt u vervolgens op **Instellingen → Configuratiescherm**.
  - Voer het volgende uit vanuit het startscherm:
    - a. Klik op het pijlpictogram  in de linkerbenedenhoek van het scherm om naar het scherm Toepassingen te gaan.
    - b. Blader naar rechts en klik op **Configuratiescherm** in het gedeelte **Windows-systeem**.
2. Afhankelijk van de werkstand van uw Configuratiescherm doet u een van de volgende dingen:
  - Klik op de optie **Programma verwijderen** onder het menu **Programma's**.
  - Klik op **Programma's en functies**.
3. Selecteer **Lenovo USB Display** en klik vervolgens met de rechtermuisknop. De optie **Verwijderen** wordt weergegeven.
4. Klik op **Verwijderen**.
5. Volg de instructies op het scherm om het stuurprogramma te verwijderen.

### Voor Windows 10:

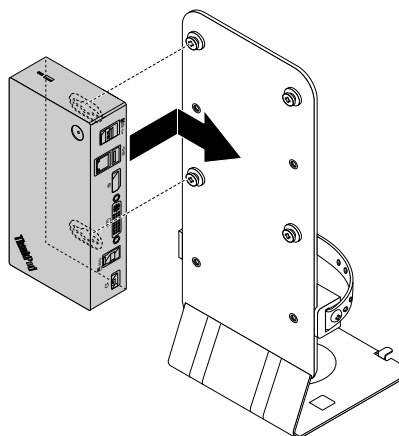
1. Op het bureaublad plaatst u de cursor op de linkerbenedenhoek van het scherm en zoekt u vervolgens in het zoekveld naar **Configuratiescherm**.
2. Afhankelijk van de werkstand van uw Configuratiescherm doet u een van de volgende dingen:
  - Klik op de optie **Programma verwijderen** onder het menu **Programma's**.
  - Klik op **Programma's en functies**.
3. Selecteer **Lenovo USB Display** en klik vervolgens met de rechtermuisknop. De optie **Verwijderen** wordt weergegeven.
4. Klik op **Verwijderen**.
5. Volg de instructies op het scherm om het stuurprogramma te verwijderen.

## De pro dock ophangen

Wanneer u met een ThinkPad notebookcomputer, een pro dock én een externe monitor werkt, kunt u ervoor kiezen de pro dock op te hangen op de ThinkCentre Tiny L-Bracket Mounting Kit (hierna L-beugel genoemd). Op deze manier hebt u meer ruimte op uw werkplek.

Ga voor meer informatie over de L-beugel en de ondersteunde beeldschermen naar [www.lenovo.com/support/stands](http://www.lenovo.com/support/stands).

Breng de VESA-montagegaten in de pro dock op één lijn met de twee schroeven op de L-beugel. Plaats de pro dock vervolgens verticaal op de L-beugel zoals afgebeeld.



*Figuur 8. De pro dock op de L-beugel hangen*

U kunt de pro dock op dezelfde manier ook op de VESA-schroeven aan de muur bevestigen.

---

## De pro dock gebruiken

In dit gedeelte vindt u informatie over het gebruik van de combo-aansluiting voor headset en de microfoon, Gigabit Ethernet-poort, DVI-I-video-uitgang en USB-aansluitingen op de pro dock.

De pro dock breidt de verbindingsmogelijkheden van uw notebookcomputer uit. U kunt apparaten aansluiten op de desbetreffende aansluitingen van de pro dock terwijl uw notebookcomputer gestart wordt. Gewoonlijk duurt het enkele seconden voordat de notebookcomputer de nieuwe apparaten herkent.

De pro dock maakt het gemakkelijker om uw notebookcomputer met USB-apparaten of externe beeldschermen te verbinden. Zo kunt u USB-apparaten en externe beeldschermen met de pro dock verbinden in plaats van met uw notebookcomputer. Wanneer u uw notebook elders wilt gebruiken, kunt u de notebookcomputer van de pro dock loskoppelen zonder dat u de USB-apparaten en de externe beeldschermen hoeft te verwijderen. Wanneer u weer terug komt, sluit u uw notebook gewoon weer aan op de pro dock om alle eerdere verbindingen te herstellen en gelijk weer verder te kunnen werken.

## De headset en microfoon combo-aansluiting gebruiken

De combo-aansluiting voor headset en microfoon op de pro dock is een lijnuitgang van 3,5 mm die microfoon en stereo combineert. Deze werkt voor de standaardheadset-, microfoon of -luidspreker van 3,5 mm.

Om de gecombineerde aansluiting voor headset en microfoon op de pro dock te gebruiken, sluit u uw headset, microfoon of luidspreker aan op de gecombineerde aansluiting voor headset en microfoon.



**Opmerking:** De combo-aansluiting voor headset en microfoon op de pro dock wordt automatisch aangezet als u de pro dock correct hebt aangesloten op uw notebookcomputer en het stuurprogramma hebt geïnstalleerd. Als u echter niets hoort via de headset die aangesloten is op de combo-aansluiting voor headset en microfoon op de pro dock, kunt u de combo-aansluiting voor headset en microfoon op de pro dock handmatig inschakelen. Zie “Het weergave- en opnameapparaat handmatig instellen” op pagina 32 voor meer informatie.

## Gebruik van de Gigabit Ethernet-aansluiting

Om de Gigabit Ethernet-aansluiting op de pro dock te gebruiken, sluit u de pro dock aan op een standaard 10 Mbps, 100 Mbps, of 1000 Mbps netwerk en wacht tot het apparaat volledig door Windows is geconfigureerd.

De Gigabit Ethernet-verbinding op de pro dock ondersteunt het programma ThinkVantage Access Connections volledig.

Er zitten twee indicatielampjes bovenop de Gigabit Ethernet-aansluiting.

Werkstatus	Betekeningen lampje
De pro dock is correct met het Ethernet verbonden.	Het rechter lampje blijft aan en is groen.
De pro dock is gegevens aan het verzenden.	Het linker lampje blijft knipperen en is oranje.

## Gebruik van de USB-aansluitingen

Om de USB 2.0-aansluitingen te gebruiken, sluit u een USB 2.0-apparaat zoals een muis of toetsenbord aan op de USB 2.0-aansluitingen op de pro dock. Om de USB 3.0-aansluitingen te gebruiken, sluit u een USB 3.0-apparaat aan op de USB 3.0-aansluiting op de pro dock.

Als het USB-apparaat correct is aangesloten op een USB-aansluiting van de pro dock, wordt er een bericht afgebeeld in het berichtengebied van Windows. Dit geeft aan dat het USB-apparaat is aangesloten op de computer.

### Always On USB 3.0-aansluitingen gebruiken

Wanneer de computer zich in de volgende situaties bevindt, kunt u standaard via de Always-on USB 3.0-aansluiting (ss↔) bepaalde mobiele digitale apparaten en smartphones opladen:

- Als de computer is ingeschakeld of in de slaapstand staat
- Als uw computer in de sluimerstand staat of is uitgeschakeld
- Als de pro dock van uw computer wordt losgekoppeld

Het kan tijdens het oplaadproces netvoeding van tot 2,4 A leveren. Als u op de aan/uit-knop drukt om de pro dock uit te schakelen, levert de pro dock geen netvoeding meer.

## De DP-uitgang gebruiken

U kunt één extern beeldscherm aansluiten op de pro dock met behulp van de DP-uitgang.

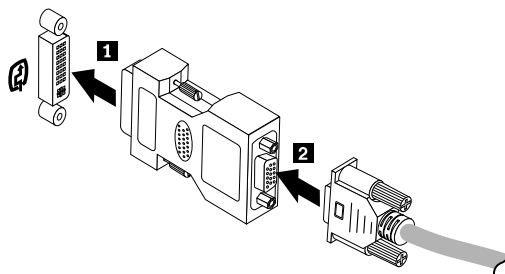
## Gebruik van de DVI-I-video-uitgangen

U kunt één extern beeldscherm aansluiten op de pro dock met behulp van de DVI-I-video-uitgang.

Om de DVI-I-video-uitgang te gebruiken sluit u de DVI-kabel van het externe beeldscherm aan op de DVI-I-video-uitgang van de pro dock.

U kunt ook een extern beeldscherm met een VGA-verbinding op de pro dock aansluiten met behulp van een DVI-I naar VGA-adapter. U kunt de DVI-I naar VGA-adapter als volgt gebruiken:

1. Sluit de DVI-I naar VGA-adapter aan op de DVI-I-video-uitgang van de pro dock.
2. Draai de twee schroeven van de DVI-I naar VGA-adapter vast.



Figuur9. Gebruik van de DVI-I naar VGA-adapter

3. Sluit de VGA-aansluiting van het externe beeldscherm aan op de DVI-I naar VGA-adapter met behulp van een VGA-kabel.

U kunt de video-instellingen wijzigingen en daarmee het gebruik van de pro dock aanpassen. Meer informatie vindt u in “Werken met het hulpprogramma voor de pro dock” op pagina 32.

**Opmerking:** U verkrijgt de beste resultaten door het externe beeldscherm af en toe bij te stellen om de instellingen van het beeldscherm af te stemmen op de video-uitvoer van de pro dock. Meer informatie over de procedure voor bijstelling vindt u in de documentatie bij het externe beeldscherm.

---

## Werken met de pro dock

Dit gedeelte geeft informatie over de functie voor video-uitvoer van de pro dock en instructies over het gebruik van het hulpprogramma voor de pro dock; met dit programma configureert u de pro dock naar uw wensen.


### Uitleg over de werkstanden voor video-uitvoer

In besturingssystemen Windows 7, Windows 8 of Windows 8.1, werkt het pro dock in de volgende drie werkstanden voor video-uitvoer:

- “Uitgebreide werkstand” op pagina 31
- “Gespiegelde werkstand” op pagina 31
- “Enkele weergavestand.” op pagina 32

De pro dock werkt automatisch in de uitgebreide werkstand. De eerste keer dat u de pro dock met uw notebookcomputer verbindt, worden de resolutie van uw notebookcomputer en die van het aangesloten beeldscherm gewijzigd naar de standaardwaarden. U kunt de resolutie naar wens aanpassen

#### Voor Windows 10:

1. Klik met de rechtermuisknop op het pictogram **ThinkPad USB 3.0 Ultra Dock**  in het berichtengebied van Windows. Er wordt een pop-up-venster geopend.

2. Selecteer **Video-instellingen**. Het instellingenvenster wordt geopend.
3. Selecteer een van de opties om de beeldschermuitvoer in te stellen in de vervolgkeuzelijst **Meerdere beeldschermen**.

## Uitgebreide werkstand

Als de pro dock in de uitgebreide werkstand staat, verdeelt hij uw weergave over twee beeldschermen.

Er zijn drie opties bij het gebruik van de uitgebreide werkstand:

- **Uitbreiden:** Als u deze optie selecteert wordt het beeldscherm van uw notebookcomputer het primaire beeldscherm en het externe beeldscherm wordt het secundaire beeldscherm. Het externe beeldscherm bevindt zich standaard aan de rechterzijde van het beeldscherm van de notebookcomputer.
- **Uitbreiden naar:** Als u deze optie selecteert wordt het beeldscherm van uw notebookcomputer het primaire beeldscherm en het externe beeldscherm wordt het secundaire beeldscherm. U kunt het beeldscherm zijn eigen framebuffer geven met behulp van de submenuopties **Rechts**, **Links**, **Boven** en **Onder** of door te slepen. Het weergavegebied is een doorlopend gebied; daarom kunnen vensters en objecten tussen verschillende beeldschermen worden verplaatst.
- **Als hoofdbeeldscherm instellen:** Als u deze optie selecteert wordt het externe beeldscherm het primaire beeldscherm en het beeldscherm van uw notebookcomputer wordt het secundaire beeldscherm.


In de uitgebreide werkstand kunt u vensters van het ene naar het andere scherm slepen. U kunt uw productiviteit ook als volgt verhogen:

- E-mails lezen op het ene scherm en de bijlagen openen op het andere.
- Een spreadsheet spreiden over twee beeldschermen.
- Uw werkgebied vergroten door alle paletten en werkbalken op het andere beeldscherm te plaatsen wanneer u afbeeldingen bewerkt.
- Het bureaublad geopend houden op het ene beeldscherm en video's bekijken op het andere.

U gaat als volgt naar de uitgebreide werkstand:

1. Klik op het pictogram **ThinkPad USB 3.0 Pro Dock**  in het berichtengebied van Windows. Er wordt een pop-up-venster geopend.
2. Selecteer **ThinkPad USB 3.0 Pro Dock** en kies vervolgens een van de opties:
  - **Uitbreiden**
  - **Uitbreiden naar**
  - **Als hoofdbeeldscherm instellen**

U sluit de uitgebreide werkstand als volgt:

1. Klik op het pictogram **ThinkPad USB 3.0 Pro Dock**  in het berichtengebied van Windows. Er wordt een pop-up-venster geopend.
2. Selecteer **ThinkPad USB 3.0 Pro Dock → Uit**.

## Gespiegelde werkstand

Wanneer de pro dock in de gespiegelde werkstand staat, kopieert hij het scherm van uw notebookcomputer naar het externe beeldscherm. De pro dock selecteert de instellingen (resolutie, kleurkwaliteit, en verversingsfrequentie) voor het externe beeldscherm automatisch, wat leidt tot een optimale resolutie op basis van uw notebookcomputer.

U gaat als volgt naar de gespiegelde werkstand:

1. Klik op het pictogram **ThinkPad USB 3.0 Pro Dock**  in het berichtengebied van Windows. Er wordt een pop-up-venster geopend.
2. Selecteer **ThinkPad USB 3.0 Pro Dock → Gespiegeld**.

U sluit de gespiegelde werkstand als volgt:

1. Klik op het pictogram **ThinkPad USB 3.0 Pro Dock**  in het berichtengebied van Windows. Er wordt een pop-up-venster geopend.
2. Selecteer **ThinkPad USB 3.0 Pro Dock → Uit**.


## Enkele weergavestand.

Als de pro dock in de enkele weergavestand staat, kunt u uw bureaublad in één scherm weergegeven.

Er zijn twee opties bij het gebruik van de enkele weergavestand:

- **Notebookbeeldscherm uit:** Wanneer u deze optie selecteert is het beeldscherm van uw notebookcomputer uit en is het externe beeldscherm aan.
- **Uit:** Wanneer u deze optie selecteert is het externe beeldscherm uit en is het beeldscherm van uw notebookcomputer aan. De andere functies zoals audio, Ethernet en USB-verbinding kunnen echter nog steeds werken, ook al is het beeldscherm uit.

U gaat als volgt naar de enkele weergavestand:

1. Klik op het pictogram **ThinkPad USB 3.0 Pro Dock**  in het berichtengebied van Windows. Er wordt een pop-up-venster geopend.
2. Selecteer **ThinkPad USB 3.0 Pro Dock → Notebookbeeldscherm uit** of **Uit**.

U sluit de enkele weergavestand als volgt:

1. Klik op het pictogram **ThinkPad USB 3.0 Pro Dock**  in het berichtengebied van Windows. Er wordt een pop-up-venster geopend.
2. Selecteer **ThinkPad USB 3.0 Pro Dock** en selecteer vervolgens naar uw eigen wensen de werkstand.

## Werken met het hulpprogramma voor de pro dock

Met behulp van het hulpprogramma voor de pro dock kunt u de beeldscherminstellingen van de pro dock wijzigen.

**Opmerking:** De instellingen die u voor de pro dock hebt geconfigureerd, blijven elke keer dat u de notebookcomputer aansluit op de pro dock bewaard. Met deze functie kunt u uw notebookcomputer op meerdere dockingstations aansluiten. Als u bijvoorbeeld een notebookcomputer zowel thuis als op uw werk gebruikt, kunt u op beide werkplekken gebruik maken van dockingstations. Daarna sluit u gewoon uw notebookcomputer aan op de pro dock van de locatie waar u bent en kunt u beginnen met werken.

## Het weergave- en opnameapparaat handmatig instellen

Lenovo®-notebookcomputers gebruiken automatisch de combo-aansluiting voor headset en microfoon op de pro dock. Wanneer de pro dock aangesloten is, worden de ingebouwde audioaansluitingen uitgeschakeld.

Doe het volgende om het weergave- en het opnameapparaat op de pro dock handmatig in te stellen:

Voor Windows 7:

1. Klik op het pictogram **ThinkPad USB 3.0 Pro Dock**  in het berichtengebied van Windows. Er wordt een pop-up-venster geopend.
2. Selecteer **Audio-instellingen**. Het venster Eigenschappen voor geluid en audio-apparaten wordt geopend.
3. Klik op de tab **Audio**.
4. Selecteer een USB-apparaat van Lenovo of een ander USB-apparaat voor audio uit de lijst **Geluidswaergave** en selecteer vervolgens een USB-apparaat van Lenovo of een andere USB-apparaat voor audio uit de lijst **Geluidsoptname**.
5. Klik op **OK**.

Voor het besturingssysteem Windows 8.1:

1. Klik op het pictogram **ThinkPad USB 3.0 Pro Dock**  in het berichtengebied van Windows. Er wordt een pop-up-venster geopend.
2. Selecteer **Audio-instellingen**. Het venster Geluid wordt geopend.
3. Selecteer op het tabblad **Afspelen** een USB-audio-lijnuitgang van het apparaat. Selecteer op het tabblad **Opname** een USB-audio-lijningang van het apparaat.
4. Klik op **OK**.

Voor Windows 10:


1. Klik met de rechtermuisknop op het pictogram **ThinkPad USB 3.0 Ultra Dock**  in het berichtengebied van Windows. Er wordt een pop-up-venster geopend.
2. Selecteer **Audio-instellingen**. Het venster Geluid wordt geopend.
3. Selecteer op het tabblad **Afspelen** een USB-audio-lijnuitgang van het apparaat. Selecteer op het tabblad **Opname** een USB-audio-lijningang van het apparaat.
4. Klik op **OK**.

## De waergave op het externe beeldscherm roteren

Met de pro dock kunt u uitsluitend de waergave op het externe beeldscherm naar uw eigen wensen roteren.


Voor het besturingssysteem Windows 7, Windows 8 of Windows 8.1:

Ga als volgt te werk om de externe beeldscherm(en) te roteren:

1. Klik op het pictogram **ThinkPad USB 3.0 Pro Dock**  in het berichtengebied van Windows. Er wordt een pop-up-venster geopend.
2. Selecteer **ThinkPad USB 3.0 Pro Dock → Schermrotatie** en selecteer vervolgens één van de volgende opties:
  - **Normaal**: De waergave op het externe beeldscherm blijft gelijk aan de waergave op het beeldscherm van uw notebookcomputer.
  - **Links geroteerd**: De waergave op het externe beeldscherm roteert 90 graden naar links.
  - **Rechts geroteerd**: De waergave op het externe beeldscherm roteert 90 graden naar rechts.
  - **Omgekeerd**: De waergave op het externe beeldscherm wordt omgekeerd.

**Opmerking:** Voor een normaal beeldscherm kunt u op **Links geroteerd** of **Rechts geroteerd** blijven klikken tot de weergave omgekeerd wordt.

#### Voor Windows 10:


1. Klik met de rechtermuisknop op het pictogram **ThinkPad USB 3.0 Ultra Dock**  in het berichtengebied van Windows. Er wordt een pop-up-venster geopend.
2. Selecteer **Video-instellingen**. Het instellingenvenster wordt geopend.
3. Selecteer een van de volgende opties in de lijst **Oriëntatie**:
  - **Landschap**: de weergave op het externe beeldscherm blijft gelijk aan de weergave op het beeldscherm van uw notebookcomputer.
  - **Portret**: de weergave op het externe beeldscherm wordt 90 graden naar links geroteerd.
  - **Landschap (omgekeerd)**: de weergave op het externe beeldscherm wordt omgekeerd.
  - **Portret (omgekeerd)**: de weergave op het externe beeldscherm wordt 90 graden naar rechts geroteerd.
4. Volg de aanwijzingen op het scherm om de instelling te voltooien.

### Resolutie van het externe beeldscherm instellen

Met behulp van de pro dock kunt u de resolutie van het externe beeldscherm als volgt instellen.

Voor het besturingssysteem Windows 7, Windows 8 of Windows 8.1:

In de uitgebreide werkstand en enkele weergavestand kunt u de resolutie van het externe beeldscherm als volgt instellen:

1. Klik op het pictogram **ThinkPad USB 3.0 Pro Dock**  in het berichtengebied van Windows. Er wordt een pop-up-venster geopend.
2. Selecteer **ThinkPad USB 3.0 Pro Dock → Schermresolutie** en selecteer vervolgens de gewenste beeldschermresolutie-optie voor het externe beeldscherm. “2048 x 1152” betekent bijvoorbeeld een resolutie van 2048 bij 1152 pixels.

In de gespiegelde werkstand kunt u de resolutie van het externe beeldscherm als volgt instellen:

1. Klik op het pictogram **ThinkPad USB 3.0 Pro Dock**  in het berichtengebied van Windows. Er wordt een pop-up-venster geopend.
2. Selecteer **Video-instellingen**. Er verschijnt een venster.
3. In de lijst **Resolutie** schuift u de regelaar omhoog of omlaag om de resolutie van het externe beeldscherm te veranderen.

Voor Windows 10:

1. Klik met de rechtermuisknop op het pictogram **ThinkPad USB 3.0 Ultra Dock**  in het berichtengebied van Windows. Er wordt een pop-up-venster geopend.
2. Selecteer **Video-instellingen**. Het instellingenvenster wordt geopend.
3. Blader omlaag met de schuifregelaar tot u bij het eind bent in het rechter deelvenster.
4. Klik op **Geavanceerde beeldscherminstellingen**.
5. Stel de resolutie van het externe beeldscherm in via de vervolgkeuzelijst **Resolutie**.

## Schakelen tussen werkstanden voor video-uitvoer

Voor het besturingssysteem Windows 7, Windows 8 of Windows 8.1:

U schakelt als volgt tussen de standen voor video-uitvoer:

1. Klik op het pictogram **ThinkPad USB 3.0 Pro Dock**  in het berichtengebied van Windows. Er wordt een pop-up-venster geopend.
2. Selecteer **ThinkPad USB 3.0 Pro Dock** en selecteer vervolgens naar uw eigen wensen de werkstand voor video-uitvoer.

Voor meer informatie over de werkstanden voor video-uitvoer gaat u naar “Uitleg over de werkstanden voor video-uitvoer” op pagina 30.

## Ondersteunde resoluties en verversingsfrequenties

In de onderstaande tabel ziet u de verversingsfrequenties die door de pro dock worden ondersteund bij diverse resoluties voor de video-uitgang.

Tabel 4. Ondersteunde resoluties en verversingsfrequenties: alleen DP-uitvoer

Resolutie	Verversingsfrequentie (eenheid: Hz)
640 x 480	60, 67, 72, 75, 85
720 x 400	70, 85, 88
720 x 480	50, 60
768 x 576	50, 60
800 x 600	56, 60, 72, 75, 85
832 x 624	75
800 x 480	60
848 x 480	60
1024 x 600	60
1024 x 768	60, 70, 75, 85
1152 x 864	75
1152 x 870	75
1280 x 720	50, 60
1280 x 768	60, 75, 85
1280 x 800	60
1280 x 960	60, 85
1280 x 1024	60, 75
1360 x 768	60
1366 x 768	50, 60
1368 x 768	60
1400 x 1050	60, 75, 85
1440 x 900	60
1600 x 900	60
1600 x 1200	60

Tabel 4. Ondersteunde resoluties en verversingsfrequenties: alleen DP-uitvoer (vervolg)

Resolutie	Verversingsfrequentie (eenheid: Hz)
1680 x 1050	60
1920 x 1080	50, 60
1920 x 1200	60
2048 x 1080	60
2048 x 1152	60
2048 x 1280	60
2048 x 1536	60
2560 x 1440	50, 60
2560 x 1600	60

**Opmerkingen:**

1. Resolutie geeft het aantal horizontale en verticale pixels aan dat wordt afgebeeld op het scherm.
2. Verversingsfrequentie (ook wel verticale frequentie genoemd) is de snelheid waarmee het hele beeld op het scherm opnieuw wordt opgebouwd.

Tabel 5. Ondersteunde resoluties en verversingsfrequenties: alleen DVI-I-uitvoer of alleen VGA-uitvoer

Resolutie	Verversingsfrequentie (eenheid: Hz)
640 x 480	60, 67, 72, 75, 85
720 x 400	70, 85, 88
720 x 480	50, 60
768 x 576	50, 60
800 x 600	56, 60, 72, 75, 85
832 x 624	75
800 x 480	60
848 x 480	60
1024 x 600	60
1024 x 768	60, 70, 75, 85
1152 x 864	75
1152 x 870	75
1280 x 720	50, 60
1280 x 768	60, 75, 85
1280 x 800	60
1280 x 960	60, 85
1280 x 1024	60, 75
1360 x 768	60
1366 x 768	50, 60
1368 x 768	60
1400 x 1050	60, 75, 85
1440 x 900	60



Tabel 5. Ondersteunde resoluties en verversingsfrequenties: alleen DVI-I-uitvoer of alleen VGA-uitvoer (vervolg)

<b>Resolutie</b>	<b>Verversingsfrequentie (eenheid: Hz)</b>
1600 x 900	60
1600 x 1200	60
1680 x 1050	60
1920 x 1080	50, 60
1920 x 1200	60
2048 x 1080	60
2048 x 1152	60

Tabel 6. Ondersteunde resoluties en verversingsfrequenties: gelijktijdige uitvoer DVI-I/DP of gelijktijdige uitvoer VGA/DP

<b>Resolutie</b>	<b>Verversingsfrequentie (eenheid: Hz)</b>
640 x 480	60, 67, 72, 75, 85
720 x 400	70, 85, 88
720 x 480	50, 60
768 x 576	50, 60
800 x 600	56, 60, 72, 75, 85
832 x 624	75
800 x 480	60
848 x 480	60
1024 x 600	60
1024 x 768	60, 70, 75, 85
1152 x 864	75
1152 x 870	75
1280 x 720	50, 60
1280 x 768	60, 75, 85
1280 x 800	60
1280 x 960	60, 85
1280 x 1024	60, 75
1360 x 768	60
1366 x 768	50, 60
1368 x 768	60
1400 x 1050	60, 75, 85
1440 x 900	60
1600 x 900	60
1600 x 1200	60
1680 x 1050	60
1920 x 1080	50, 60
1920 x 1200	60
2048 x 1080	60
2048 x 1152	60

---

## Problemen oplossen

Dit hoofdstuk geeft hints en tips voor oplossing van eventuele problemen met de pro dock. Controleer eerst de volgende items om te proberen een probleem op te lossen.

### Algemeen

**1. Het ThinkPad USB 3.0 Pro Dock-pictogram wordt niet weergegeven op het scherm.**

Het pictogram **ThinkPad USB 3.0 Pro Dock** wordt alleen weergegeven als er een extern beeldscherm de pro dock wordt aangesloten. Als er een extern beeldscherm is aangesloten, controleert u of de videokabel volledig in de pro dock en het beeldscherm is gestoken.

**2. Het lampje voor spanning en verbinding van de pro dock brandt niet.**

Controleer of de voedingsadapter correct is aangesloten op de pro dock en op een goed werkend stopcontact en dat u op de aan/uit-knop hebt gedrukt. Gebruik nooit een andere voedingsadapter dan die welke bij de pro dock is geleverd.

**3. U sluit de pro dock aan op een computer met de USB 3.0-kabel, maar de pro dock werkt niet.**

- a. Zorg ervoor dat de pro dock voldoende voeding krijgt via de voedingsadapter. De dock heeft altijd een externe voedingsadapter nodig om te kunnen werken, omdat deze geen voeding neemt van de USB-aansluiting die aan uw notebookcomputer is aangesloten.
- b. Controleer of het stuurprogramma van de pro dock goed is geïnstalleerd en start indien nodig de computer opnieuw.
- c. Controleer of de USB-aansluiting op uw computer goed werkt; als dat niet het geval is, vervang deze dan door een andere USB-aansluiting.

**4. Het 2,4 GHz draadloze toetsenbord of de 2,4 GHz draadloze muis werkt niet goed. Probleem: De muisaanwijzer is traag of beweegt niet. Bepaalde tekens gaan verloren bij het invoeren met het toetsenbord.**

We raden u aan de ontvanger van uw 2,4 GHz-apparaat in de voorste USB 3.0-aansluiting op de pro dock te doen en geen ander USB 3.0-apparaat te verbinden naast de aansluiting waar de ontvanger in zit.

**5. Als u uw apparaat (bijvoorbeeld een mobiele telefoon) op de dock aansluit om het op te laden, zal het oplaadproces trager worden.**

Zorg ervoor dat u de mobiele telefoon altijd verbindt met de Always on USB 3.0-aansluiting. Koppel de pro dock los van de computer, de laadsnelheid zal mogelijk toenemen.

**6. Mobiele telefoons of andere USB-apparaten kunnen niet opgeladen worden wanneer ze aangesloten zijn op de Always On USB 3.0-aansluiting.**

We raden u aan de pro dock van de notebookcomputer eerst los te koppelen om vervolgens mobiele telefoons en andere USB-apparaten op te laden.

**7. Uw muis en toetsenbord kunnen uw computersysteem niet activeren wanneer ze in de Always On USB 3.0-aansluiting zitten.**

We raden u aan uw muis of toetsenbord in een andere USB-aansluiting te doen.

### Video-uitvoer

**1. Het externe beeldscherm is leeg.**

- Controleer of de notebookcomputer die is aangesloten op de pro dock correct werkt en niet in stand-by of sluimerstand is. Staat de notebookcomputer wél in de stand-by- of sluimerstand, dan blijven het externe beeldscherm altijd leeg.
- Controleer of het stuurprogramma is geïnstalleerd volgens de installatie-instructies en of het pictogram van de pro dock zichtbaar is in het berichtengebied van Windows.

- Controleer of de volgende verbindingen juist zijn:
  - De verbinding tussen de USB 3.0-kabel en uw notebookcomputer
  - De verbinding tussen de USB 3.0-kabel en de pro dock
  - De verbinding tussen de voedingsadapter, de pro dock en het stopcontact
  - De verbinding tussen uw videokabel en de pro dock en het externe beeldscherm
  - De verbinding tussen de videokabel en de DVI-I-video-uitgang

**Opmerking:** Controleer voor de verbinding van de VGA-aansluiting of de DVI-I naar VGA-adapter ook met beide schroeven is vastgezet.

- Als het probleem blijft, ontkoppelt u alle verbindingen met de pro dock en verwijdert u het stuurprogramma van de pro dock. Vervolgens installeert u het stuurprogramma en de pro dock opnieuw.

**2. Er kunnen geen video's op het externe beeldscherm worden afgespeeld, maar wel op het beeldscherm van de notebookcomputer.**

Sommige notebookcomputers ondersteunen het COPP-protocol (Certified Output Protection Protocol) niet en in dat geval kunt u de beveiligde video's niet afspelen op het externe beeldscherm dat is aangesloten op de pro dock. Het programma Corel WinDVD 10 heeft geen beperkingen op het afspelen van videoclippen onder Windows XP.

Om de video's af te spelen op het externe beeldscherm, sluit u het externe beeldscherm aan op de VGA-verbinding van uw notebookcomputer en breidt u de weergave uit naar het externe beeldscherm. Meer informatie over het configureren van de weergave-instellingen vindt u onder "Werken met het hulpprogramma voor de pro dock" op pagina 32.

**3. De beelden op het externe beeldscherm flikkeren.**

Om het probleem op te lossen controleert u het volgende:

- Zorg ervoor dat het externe beeldscherm goed is aangesloten op de DVI-I-video-uitgang van de pro dock.
- Controleer de beeldschermresolutie van de notebookcomputer en zorg ervoor dat de resolutie door de pro dock wordt ondersteund.

**4. De beelden op het externe beeldscherm hebben niet de juiste kleur.**

U kunt het probleem als volgt oplossen:

- a. Zorg ervoor dat het externe beeldscherm goed is aangesloten op de DVI-I-video-uitgang van de pro dock.
- b. Controleer de beeldschermresolutie van de computer en zorg ervoor dat de resolutie door de pro dock wordt ondersteund.

**5. De computer kan web flashes afspelen. Maar als u het venster sleept naar het externe beeldscherm en het afspeelscherm maximaliseert, stopt de weergave.**

Om het probleem om te lossen moet u uw Adobe Flash Player bijwerken naar de laatste versie.

**6. De videobestanden kunnen niet soepel op het beeldscherm worden afgespeeld.**

Zorg ervoor dat u het programma afsluit dat de CPU-prestaties tijdens het afspelen van video's mogelijk beïnvloedt.

## Audio

**Er komt geen geluid uit de luidsprekers van de notebookcomputer of u kunt de audioaansluitingen van de notebookcomputer niet gebruiken.**

ThinkPad en andere Lenovo®-notebookcomputers gebruiken automatisch de combo-aansluiting voor headset en microfoon op de pro dock. Wanneer de pro dock aangesloten is, worden de ingebouwde audioaansluitingen uitgeschakeld.

U schakelt de ingebouwde en audioaansluitingen van de notebookcomputer als volgt in:

1. Klik met de rechtermuisknop op het pictogram **Volume** in het berichtengebied van Windows.
2. Selecteer **Geluiden**. Het venster Geluiden wordt dan weergegeven.
3. Klik op de tab **Weergave** om een ingebouwd apparaat voor audio te selecteren en klik vervolgens op de tab **Geluidsopname** om een ander ingebouwd apparaat voor audio te selecteren.
4. Selecteer op het tabblad **Afspelen** een ingebouwd audioapparaat. Selecteer op het tabblad **Opname** een ander ingebouwd audioapparaat.

Zie "Het weergave- en opnameapparaat handmatig instellen" op pagina 32 voor meer informatie.

#### **Opmerkingen:**

1. Om de nieuwe instellingen te activeren, start u het programma dat gebruik maakt van de audio-apparaten opnieuw.
2. De instellingen die u hebt aangepast worden opgeslagen totdat u de instellingen de volgende keer wijzigt.

---

## Bijlage A. Service en ondersteuning

Hieronder leest u welke technische ondersteuning er beschikbaar is voor uw product, tijdens de garantieperiode of gedurende de levensduur van het product. Raadpleeg de Lenovo Beperkte Garantie voor volledige uitleg van de garantiebepalingen in de Lenovo Warranty.

---

### Technische ondersteuning via internet

Online technische ondersteuning is beschikbaar tijdens de levensduur van het product op:  
<http://www.lenovo.com/support>

Tijdens de garantieperiode is er hulp beschikbaar voor vervanging of inruil van defecte componenten. Als uw optie daarnaast is geïnstalleerd in een Lenovo-computer, hebt u mogelijk recht op service op uw locatie. Een servicemedewerker van Lenovo kan u helpen bij het vaststellen van het beste alternatief.

---

### Telefonische technische ondersteuning

Ondersteuning van installatie en configuratie via het Customer Support Center blijft beschikbaar tot 90 dagen nadat deze optie uit de markt is teruggetrokken. Daarna wordt de ondersteuning ingetrokken of beschikbaar gesteld tegen betaling, zulks ter beoordeling door Lenovo. Aanvullende ondersteuning is ook beschikbaar tegen een gereduceerd tarief.

Zorg ervoor dat u, op het moment dat u contact opneemt met technische ondersteuning van Lenovo, de volgende gegevens bij de hand hebt: de naam en het nummer van de optie in kwestie, het aankoopbewijs, de naam van de fabrikant van uw computer, het modelnummer, serienummer en handboek van uw computer, de exacte tekst van alle eventuele foutberichten, een beschrijving van het probleem, en informatie over de hardware- en softwareconfiguratie van uw systeem.

Mogelijk wil de servicemedewerker stap voor stap het probleem met u doornemen, terwijl u achter de computer zit.

Telefoonnummers kunnen zonder aankondiging worden gewijzigd. De meest recente telefoonlijst voor ondersteuning door Lenovo is altijd beschikbaar op: <http://www.lenovo.com/support/phone>. Als het telefoonnummer voor uw land of regio ontbreekt, neemt u contact op met uw Lenovo-wederverkoper of met uw Lenovo-vertegenwoordiger.

---

### Informatie voor gehandicapten

#### Documentatie in toegankelijke indelingen

Lenovo biedt elektronische documentatie in toegankelijke indelingen, zoals van tags voorziene PDF-bestanden of HTML-bestanden (Hypertext Markup Language). Elektronische documentatie van Lenovo wordt ontwikkeld om te garanderen dat slechtziende gebruikers de documentatie middels een schermlezer kunnen lezen. Elke afbeelding in de documentatie beschikt ook over voldoende alternatieve tekst zodat slechtziende gebruikers de afbeelding kunnen begrijpen als ze een schermlezer gebruiken.

Het programma Adobe Reader moet op uw computer zijn geïnstalleerd om PDF-bestanden te kunnen openen en bekijken. Het programma Adobe Reader kan ook gedownload worden op <http://www.adobe.com>



---

## Bijlage B. Lenovo Beperkte Garantie

L505-0010-02 08/2011

Deze Lenovo Beperkte Garantie bestaat uit de volgende onderdelen:

**Deel 1 - Algemene voorwaarden**

**Deel 2 - Specifieke bepalingen per land**

**Deel 3 - Garantieservice-informatie**

De voorwaarden in **Deel 2** vervangen of amenderen de voorwaarden in **Deel 1** voor de betreffende landen.

---

### Deel 1 - Algemene voorwaarden

Deze Lenovo Beperkte Garantie is uitsluitend van toepassing op Lenovo-hardwareproducten die u aanschaft voor uw eigen gebruik en niet voor wederverkoop. Deze Lenovo Beperkte Garantie is in andere talen beschikbaar op [www.lenovo.com/warranty](http://www.lenovo.com/warranty).

#### Wat door deze Garantie wordt gedekt

Lenovo garandeert dat elk Lenovo-hardwareproduct dat u aanschaft bij normaal gebruik tijdens de garantieperiode vrij is van materiaal- en fabricagefouten. De garantieperiode voor het product vangt aan op de oorspronkelijke aankoopdatum, zoals aangegeven op uw verkoopbon of factuur, tenzij anders bepaald door Lenovo. De garantieperiode en het type garantieservice die op uw product van toepassing zijn, worden beschreven in "**Deel 3 - Garantieservice-informatie**" verderop. Deze garantie geldt uitsluitend voor producten in het land of de regio van aankoop.

**DEZE GARANTIE IS DE UITSLUITENDE GARANTIE EN VERVANGT ALLE OVERIGE GARANTIES EN VOORWAARDEN, UITDRUKKELIJK OF STILZWIJGEND, INCLUSIEF MAAR NIET BEPERKT TOT ENIGE STILZWIJGENDE GARANTIES TEN AANZIEN VAN VERKOOPBAARHEID OF GESCHIKTHEID VOOR EEN BEPAALD DOEL. AANGEZIEN SOMMIGE LANDEN OF RECHTSGEBIEDEN HET UITSLUITEN VAN UITDRUKKELIJKE OF IMPLICIETE GARANTIES NIET TOESTAAN, IS DE VOORGAANDE UITSLUITING MOGELIJK NIET OP U VAN TOEPASSING. IN DAT GEVAL GELDEN DERGELIJKE GARANTIES UITSLUITEND VOOR ZOVER EN VOOR ZOLANG DAT WETTELIJK VEREIST IS, EN ZIJN ZE IN DUUR BEPERKT TOT DE DUUR VAN DE GARANTIEPERIODE. AANGEZIEN SOMMIGE LANDEN OF RECHTSGEBIEDEN HET BEPERKEN VAN DE DUUR VAN IMPLICIETE GARANTIES NIET TOESTAAN, IS DE VOORGAANDE BEPERKING VAN DE DUUR MOGELIJK NIET OP U VAN TOEPASSING.**

#### Hoe u garantieservice aanvraagt

Indien het product gedurende de garantieperiode niet functioneert zoals gegarandeerd, kunt u garantieservice verkrijgen door contact op te nemen met Lenovo of een door Lenovo geautoriseerde serviceprovider. Een lijst van geautoriseerde serviceproviders en hun telefoonnummers is beschikbaar op [www.lenovo.com/support/phone](http://www.lenovo.com/support/phone).

Garantieservice is mogelijk niet op alle locaties beschikbaar en kan van locatie tot locatie verschillen. Buiten het normale servicegebied van een serviceprovider kunnen kosten in rekening worden gebracht. Neem contact op met een plaatselijke serviceprovider voor specifieke informatie voor uw locatie.

#### Verantwoordelijkheid van de klant met betrekking tot de garantieservice

Voordat de garantieservice wordt verleend, dient u de volgende stappen te nemen:

- volg de procedures voor serviceaanvragen die door de serviceprovider zijn opgesteld;
- zorg te dragen voor een backup of veilige opslag van alle programma's en gegevens die zich in het product bevinden;
- verstrek alle toegangscode's of wachtwoorden aan de serviceprovider;
- verschaft de serviceprovider voldoende vrije en veilige toegang tot uw lokalen om de service te kunnen uitvoeren;
- verwijder alle gegevens, met inbegrip van vertrouwelijke informatie, intellectuele eigendommen en persoonlijke gegevens van het product of, indien u deze gegevens niet kunt verwijderen, wijzig de gegevens zodanig dat deze niet toegankelijk zijn voor derden of niet meer worden beschouwd als persoonlijke gegevens op grond van het toepasselijke recht. De serviceprovider is niet aansprakelijk voor het verlies of openbaar worden van informatie, met inbegrip van vertrouwelijke informatie, intellectuele eigendommen en persoonlijke gegevens op een product dat is geretourneerd of waartoe toegang wordt verkregen voor garantieservice;
- verwijder alle voorzieningen, onderdelen, opties, wijzigingen en aansluitingen die niet worden gedekt door de garantie;
- zorg ervoor dat het product of onderdeel vrij is van wettelijke beperkingen die de vervanging ervan in de weg staan;
- verkrijg, indien u niet de eigenaar bent van het product of een onderdeel, toestemming van de eigenaar voor het laten verlenen van de garantieservice door de serviceprovider.

### **Wat uw serviceprovider doet om de problemen op te lossen**

Wanneer u contact opneemt met een serviceprovider, dient u de vastgestelde procedures voor probleembepaling en -oplossing te volgen.

De serviceprovider zal proberen de oorzaak van het probleem op te sporen en te verhelpen door middel van telefonische assistentie, e-mail of hulp op afstand. De serviceprovider kan u instrueren bepaalde software-updates te downloaden en te installeren.

Sommige problemen kunnen mogelijk worden opgelost met een vervangend onderdeel dat u zelf installeert, een "Customer Replaceable Unit" of "CRU" genaamd. Indien dat het geval is, verzendt de Serviceverlener de CRU naar u zodat u die zelf kunt installeren.

Indien het probleem niet telefonisch, door toepassing van software-updates of door middel van de installatie van een CRU kan worden opgelost, zal de serviceprovider regelingen treffen voor het verlenen van service conform het type garantieservice dat voor het product is aangegeven in "**Deel 3 - Garantieservice-informatie**" verderop.

Indien de serviceprovider vaststelt dat hij niet in staat is uw product te herstellen, zal de serviceprovider het product vervangen door een product dat functioneel ten minste gelijkwaardig is.

Indien de serviceprovider vaststelt dat hij niet in staat is uw product te herstellen of te vervangen, is uw enige verhaalmiddel op grond van deze Lenovo Beperkte Garantie het product naar de plaats van aankoop of naar Lenovo te retourneren voor restitutie van de aankoopprijs.

### **Vervanging van product en onderdelen**

Wanneer de garantieservice het vervangen van een product of een onderdeel daarvan met zich meebrengt, wordt het product of onderdeel dat is vervangen eigendom van Lenovo en wordt het vervangende product of onderdeel uw eigendom. Lenovo-producten en onderdelen komen alleen in ongewijzigde staat in aanmerking voor vervanging. Het vervangende product of onderdeel is mogelijk niet nieuw, maar verkeert in goed werkende staat en is functioneel ten minste gelijkwaardig aan het oorspronkelijke product of onderdeel. Het vervangende product of onderdeel valt onder de garantie gedurende de resterende garantieperiode van het oorspronkelijke product.



## **Gebruik van persoonlijke contactinformatie**

Indien u op grond van deze garantie service ontvangt, geeft u Lenovo toestemming informatie over uw garantieservice en uw contactinformatie, met inbegrip van naam, telefoonnummers, adres en e-mailadres, op te slaan, te gebruiken en te verwerken. Lenovo mag deze informatie gebruiken voor het uitvoeren van service in het kader van deze garantie. Lenovo kan contact met u opnemen om te informeren naar uw tevredenheid met betrekking tot de garantieservice of om u in te lichten omtrent terugroepingen van producten of veiligheidskwesties. U verleent Lenovo toestemming ten behoeve van het vervullen van deze doelstellingen uw gegevens over te brengen naar andere landen waar Lenovo actief is en door te geven aan andere rechtspersonen die namens Lenovo optreden. Bovendien mogen we uw informatie openbaar maken indien we daartoe wettelijk verplicht zijn. Het privacybeleid van Lenovo is te vinden op [www.lenovo.com/](http://www.lenovo.com/).

## **Wat door deze Garantie niet wordt gedekt**

Het volgende wordt niet door deze garantie gedekt:

- ononderbroken of foutloze werking van een product;
- verlies van, of schade aan uw gegevens veroorzaakt door een product;
- softwareprogramma's, of deze nu bij het product zijn geleverd of naderhand zijn geïnstalleerd;
- storingen of schade voortvloeiend uit verkeerd gebruik, misbruik, een ongeval, aanpassing, een ongeschikte fysieke omgeving of gebruiksomgeving, natuurrampen, spanningspieken, onjuist onderhoud, of gebruik dat niet in overeenstemming is met hetgeen wordt beschreven in de productinformatie;
- schade die is veroorzaakt door een niet-geautoriseerde serviceprovider;
- storingen in, of schade veroorzaakt door, producten van derden, met inbegrip van producten die Lenovo op uw verzoek verstrekt bij, of inbouwt in, een Lenovo-product;
- technische of andere ondersteuning, zoals telefonische assistentie bij "Hoe doe ik"-vragen en vragen met betrekking tot de instelling en installatie van het product;
- producten en onderdelen waarvan het identificatielabel is gewijzigd of verwijderd.

## **Beperking van aansprakelijkheid**

Lenovo is uitsluitend verantwoordelijk voor verlies of beschadiging van uw product zolang dit in het bezit van de serviceprovider is, of tijdens het vervoer ervan indien de serviceprovider verantwoordelijk is voor het vervoer.

Lenovo en de serviceprovider zijn niet aansprakelijk voor het verlies of openbaar worden van informatie, met inbegrip van vertrouwelijke informatie, intellectuele eigendommen en persoonlijke gegevens die op een product zijn opgeslagen.

**IN GEEN ENKELE OMSTANDIGHEID ZULLEN LENOVO, HAAR GELIEERDE ONDERNEMINGEN, TOELEVERANCIERS, RESELLERS OF SERVICEPROVIDERS AANSPRAKELIJK ZIJN VOOR HET VOLGENDE, ZELFS INDIEN ZIJ OP DE HOOGTE ZIJN GEBRACHT VAN DE MOGELIJKHEID ERVAN, ZELFS INDIEN DE HIERIN BESCHREVEN REMEDIE NIET AAN HAAR ESSENTIËLE DOELSTELLING VOLDOET, EN ONGEACHT DE VRAAG OF DE VORDERING IS GEBASEERD OP CONTRACTBREUK, GARANTIE, NALATIGHEID, STRIKTE AANSPRAKELIJKHEID OF EEN ANDER AANSPRAKELIJKHEIDSBEGINSEL: 1) VORDERINGEN VAN DERDEN JEGENS U VOOR SCHADEVERGOEDINGEN; 2) VERLIES, BESCHADIGING OF HET OPENBAAR WORDEN VAN UW GEGEVENS; 3) BIJZONDERE, INCIDENTELE, DOOR HET GERECHT OPGELEGDE, INDIRECTE OF GEVOLGSCHADE, MET INBEGRIJ VAN DOCH NIET BEPERKT TOT GEDERFDE WINST, BEDRIJFSINKOMSTEN, GOODWILL OF VERWACHTE BESPARINGEN. IN GEEN ENKEL GEVAL ZAL DE TOTALE AANSPRAKELIJKHEID VAN LENOVO, HAAR GELIEERDE ONDERNEMINGEN, TOELEVERANCIERS, RESELLERS OF SERVICEPROVIDERS VOOR SCHADE DOOR WELKE OORZAAK DAN OOK HOGER ZIJN DAN HET BEDRAG VAN DE WERKELIJKE DIRECTE SCHADE, MET ALS MAXIMUM HET BEDRAG DAT VOOR HET PRODUCT IS BETAALD.**

**DE VOORGAANDE BEPERKINGEN GELDEN NIET VOOR SCHADEVERGOEDINGEN VOOR LICHAMELIJK LETSEL (MET INBEGRIJ VAN OVERLIJDEN), SCHADE AAN ONROEREND GOED OF SCHADE AAN MATERIËLE PERSOONLIJKE EIGENDOMMEN WAARVOOR LENOVO WETTELIJK AANSPRAKELIJK IS. AANGEZIEN IN SOMMIGE STATEN OF JURISDICTIES HET UITSLUITEN OF BEPERKEN VAN INCIDENTELE OF GEVOLGSCHADE NIET IS TOEGESTAAN, IS DEZE UITSLUITING OF BEPERKING MOGELIJK NIET OP U VAN TOEPASSING.**

#### Uw overige rechten

**DEZE GARANTIE GEEFT U SPECIFIEKE WETTELIJKE RECHTEN. MOGELIJK HEBT U NOG ANDERE RECHTEN OP GROND VAN HET TOEPASSELIJK RECHT VAN UW LAND OF RECHTSGEBIED. DAARNAAST HEBT U MOGELIJK NOG ANDERE RECHTEN OP GROND VAN EEN SCHRIFTELIJKE OVEREENKOMST MET LENOVO. NIETS IN DEZE GARANTIE TAST WETTELIJKE RECHTEN AAN, MET INBEGRIJ VAN RECHTEN VAN CONSUMENTEN OP GROND VAN WETTEN OF VOORSCHRIFTEN INZAKE DE VERKOOP VAN CONSUMENTENGOEDEREN DIE NIET CONTRACTUEEL KUNNEN WORDEN UITGESLOTEN OF BEPERKT.**

---

## **Deel 2 - Specifieke bepalingen per land**

### **Australië**

“Lenovo” houdt in Lenovo (Australia & New Zealand) Pty Limited ABN 70 112 394 411. Adres: Level 10, North Tower, 1-5 Railway Street, Chatswood, NSW, 2067. Telefoon: +61 2 8003 8200. E-mail: lensyd\_au@lenovo.com

*De onderstaande informatie vervangt het corresponderende gedeelte in Deel 1:*

#### **Wat door deze Garantie wordt gedekt:**

Lenovo garandeert dat elk Lenovo-hardwareproduct dat u aanschaft bij normaal gebruik en onder normale omstandigheden tijdens de garantieperiode vrij is van materiaal- en fabricagefouten. Indien het product tijdens de garantieperiode faalt als gevolg van een defect dat onder de dekking valt, verstrekt Lenovo u een remedie in het kader van deze Beperkte Garantie. De garantieperiode voor het product vangt aan op de oorspronkelijke aankoopdatum zoals aangegeven op uw verkoopbon of factuur, tenzij Lenovo u schriftelijk anders te kennen geeft. De garantieperiode en het type garantieservice die op uw product van toepassing zijn, worden beschreven in **Deel 3 - Garantieservice-informatie** verderop.

**DE VOORZIENINGEN VAN DEZE GARANTIE VORMEN EEN AANVULLING OP UW WETTELIJKE RECHTEN EN VERHAALSMOGELIJKHEDEN, MET INBEGRIJ VAN UW RECHTEN OP GROND VAN HET AUSTRALISCHE CONSUMENTENRECHT.**

*De onderstaande informatie vervangt het corresponderende gedeelte in Deel 1:*

#### **Vervanging van product en onderdelen:**

Wanneer de garantieservice het vervangen van een product of een onderdeel daarvan met zich meebrengt, wordt het product of onderdeel dat is vervangen eigendom van Lenovo en wordt het vervangende product of onderdeel uw eigendom. Lenovo-producten en onderdelen komen alleen in ongewijzigde staat in aanmerking voor vervanging. Het vervangende product of onderdeel is mogelijk niet nieuw, maar verkeert in goed werkende staat en is functioneel ten minste gelijkwaardig aan het oorspronkelijke product of onderdeel. Het vervangende product of onderdeel valt onder de garantie gedurende de resterende garantieperiode van het oorspronkelijke product. Producten en onderdelen die ter herstelling worden aangeboden, kunnen worden vervangen door gerecupereerde producten of onderdelen van hetzelfde type in plaats van hersteld te worden. Het is mogelijk dat gerecupereerde onderdelen worden gebruikt voor de herstelling van het

product. Herstelling van het product kan leiden tot het verlies van gegevens, indien het product in staat is gegevens van de gebruiker te bewaren.

*De onderstaande informatie wordt toegevoegd aan het corresponderende gedeelte in Deel 1:*

**Gebruik van persoonlijke contactinformatie:**

Lenovo zal niet in staat zijn de service in het kader van deze garantie uit te voeren indien u weigert uw gegevens te verstrekken of niet wenst dat wij uw gegevens doorgeven aan onze vertegenwoordiger of opdrachtnemer. U hebt het recht uw persoonlijke contactgegevens in te zien en correctie van eventuele fouten daarin te vragen op grond van de Privacy Act 1988. Hiertoe kunt u contact opnemen met Lenovo.

*De onderstaande informatie vervangt het corresponderende gedeelte in Deel 1:*

**Beperking van aansprakelijkheid:**

Lenovo is uitsluitend verantwoordelijk voor verlies of beschadiging van uw product zolang dit in het bezit van de serviceprovider is, of tijdens het vervoer ervan indien de serviceprovider verantwoordelijk is voor het vervoer.

Lenovo en de serviceprovider zijn niet aansprakelijk voor het verlies of openbaar worden van informatie, met inbegrip van vertrouwelijke informatie, intellectuele eigendommen en persoonlijke gegevens die op een product zijn opgeslagen.

**VOOR ZOVER DIT WETTELIJK IS TOEGESTAAN, ZULLEN LENOVO, HAAR GELIEERDE ONDERNEMINGEN, TOELEVERANCIERS, RESELLERS OF SERVICEPROVIDERS IN GEEN ENKELE OMSTANDIGHEID AANSPRAKELIJK ZIJN VOOR HET VOLGENDE, ZELFS INDIEN ZIJ OP DE HOOGTE ZIJN GEBRACHT VAN DE MOGELIJKHEID ERVAN, ZELFS INDIEN DE HIERIN BESCHREVEN REMEDIE NIET AAN HAAR ESSENTIËLE DOELSTELLING VOLDOET, EN ONGEACHT DE VRAAG OF DE VORDERING IS GEBASEERD OP CONTRACTBREUK, GARANTIE, NALATIGHEID, STRIKTE AANSPRAKELIJKHEID OF EEN ANDER AANSPRAKELIJKHEIDSBEGINSEL: 1) VORDERINGEN VAN DERDEN JEGENS U VOOR SCHADEVERGOEDINGEN; 2) VERLIES, BESCHADIGING OF HET OPENBAAR WORDEN VAN UW GEGEVENS; 3) BIJZONDERE, INCIDENTELE, DOOR HET GERECHT OPGELEGDE, INDIRECTE OF GEVOLGSCHADE, MET INBEGRIJ VAN DOCH NIET BEPERKT TOT GEDERFDE WINST, BEDRIJFSINKOMSTEN, GOODWILL OF VERWACHTE BESPARINGEN. IN GEEN ENKEL GEVAL ZAL DE TOTALE AANSPRAKELIJKHEID VAN LENOVO, HAAR GELIEERDE ONDERNEMINGEN, TOELEVERANCIERS, RESELLERS OF SERVICEPROVIDERS VOOR SCHADE DOOR WELKE OORZAAK DAN OOK HOGER ZIJN DAN HET BEDRAG VAN DE WERKELIJKE DIRECTE SCHADE, MET ALS MAXIMUM HET BEDRAG DAT VOOR HET PRODUCT IS BETAALD.**

**DE VOORGAANDE BEPERKINGEN GELDEN NIET VOOR SCHADEVERGOEDINGEN VOOR LICHAMELIJK LETSEL (MET INBEGRIJ VAN OVERLIJDEN), SCHADE AAN ONROEREND GOED OF SCHADE AAN MATERIËLE PERSOONLIJKE EIGENDOMMEN WAARVOOR LENOVO WETTELIJK AANSPRAKELIJK IS.**

*De onderstaande informatie vervangt het corresponderende gedeelte in Deel 1:*

**Uw overige rechten:**

**DEZE GARANTIE GEEFT U SPECIFIEKE WETTELIJKE RECHTEN. U HEBT DAARNAAST NOG ANDERE WETTELIJKE RECHTEN, ONDER MEER OP GROND VAN HET AUSTRALISCHE CONSUMENTENRECHT. NIETS IN DEZE GARANTIE TAST WETTELIJKE RECHTEN AAN, MET INBEGRIJ VAN RECHTEN WAARVAN NIET KAN WORDEN AFGEWOKEN OF DIE NIET CONTRACTUEEL KUNNEN WORDEN BEPERKT.**

Onze producten gaan bijvoorbeeld vergezeld van garanties die niet kunnen worden uitgesloten op grond van het Australische consumentenrecht. U hebt recht op vervanging of restitutie in geval van wezenlijk falen, evenals compensatie voor andere redelijkerwijs te voorziene verliezen en schade. U hebt ook recht op herstelling of vervanging van de producten indien de producten niet van aanvaardbare kwaliteit zijn en het falen geen wezenlijk falen is.

## **Nieuw-Zeeland**

*De onderstaande informatie wordt toegevoegd aan het corresponderende gedeelte in Deel 1:*

### **Gebruik van persoonlijke informatie:**

Lenovo zal niet in staat zijn de service in het kader van deze garantie uit te voeren indien u weigert uw gegevens te verstrekken of niet wenst dat wij uw gegevens doorgeven aan onze vertegenwoordiger of opdrachtnemer. U hebt het recht uw persoonlijke contactgegevens in te zien en correctie van eventuele fouten daarin te vragen op grond van de Privacy Act 1993. Hiertoe kunt u contact opnemen met Lenovo (Australia & New Zealand) Pty Limited ABN 70 112 394 411. Adres: Level 10, North Tower, 1-5 Railway Street, Chatswood, NSW, 2067. Telefoon: 61 2 8003 8200. E-mail: lensyd\_au@lenovo.com

## **Bangladesh, Cambodja, India, Indonesië, Nepal, Filippijnen, Vietnam en Sri Lanka**

*De onderstaande informatie wordt toegevoegd aan Deel 1:*

### **Afhandeling van geschillen**

Geschillen voortvloeiend uit of in verband met deze garantie worden onherroepelijk beslecht middels arbitrage die plaatsvindt in Singapore. Deze garantie wordt beheerst, geïnterpreteerd en afgedwongen in overeenstemming met het recht van Singapore, zonder achting voor wetsconflict. Indien u het product hebt verworven in **India**, worden uit deze garantie voortvloeiende of met deze garantie samenhangende geschillen in laatste instantie afgedaan middels arbitrage die plaatsvindt in Bangalore, India. De arbitrage in Singapore vindt plaats op grond van de op dat moment geldende arbitrageregels van het Singapore International Arbitration Center ("SIAC Rules"). De arbitrage in India vindt plaats overeenkomstig het vigerend recht van India. Het arbitrageoordeel is onherroepelijk en voor alle partijen bindend zonder mogelijkheid van hoger beroep. Het arbitrageoordeel is schriftelijk en vermeldt de vastgestelde feiten en de juridische conclusies. Het volledige arbitrageproces, met inbegrip van alle documenten die daarin worden overlegd, zal plaatsvinden in het Engels. De Engelstalige versie van deze garantie prevaleert tijdens een dergelijk proces boven alle versies in een andere taal.

## **Europees Economisch Gebied (European Economic Area, EEA)**

*De onderstaande informatie wordt toegevoegd aan Deel 1:*

Klanten in EEA-landen kunnen contact opnemen met Lenovo op het volgende adres: EMEA Service Organisation, Lenovo (International) B.V., Floor 2, Einsteinova 21,851 01, Bratislava, Slowakije. Service in het kader van deze garantie voor een Lenovo-hardwareproduct dat is aangeschaft in een EEA-land, kan worden verkregen in enig EEA-land waarin het desbetreffende product door Lenovo is aangekondigd en beschikbaar gesteld.

## **Rusland**

*De onderstaande informatie wordt toegevoegd aan Deel 1:*

### **Productserviceduur**

De productserviceduur bedraagt vier (4) jaar vanaf de oorspronkelijke aankoopdatum.

## Deel 3 - Garantieservice-informatie

Type product	Land of regio van aanschaf	Garantieperiode	Type garantieservice
ThinkPad USB 3.0 Ultra Dock	Wereldwijd	3 jaar	1, 4
ThinkPad USB 3.0 Pro Dock	Wereldwijd	3 jaar	1, 4

Indien nodig verleent uw Serviceprovider herstel- of vervangingservice, afhankelijk van het type garantieservice dat hieronder is beschreven voor uw product en de beschikbare service. Op welk moment de service wordt uitgevoerd, hangt af van het moment waarop u om service vraagt, de beschikbaarheid van onderdelen en andere factoren.

### Typen garantieservice

#### **1. Customer Replaceable Unit (“CRU”) service**

In het geval van CRU Service verzendt de serviceprovider op eigen kosten CRU's naar u voor installatie door uzelf. Informatie over CRU's en vervangingsinstructies worden bij uw product geleverd en zijn te allen tijde op verzoek bij Lenovo verkrijgbaar. CRU's die eenvoudig door uzelf te installeren zijn, worden “Self-service CRU's” genoemd. “Optionele service CRU's” zijn CRU's waarvoor mogelijk enige technische vaardigheden en gereedschappen nodig zijn. De installatie van Self-service CRU's valt onder uw verantwoordelijkheid. U kunt een verzoek indienen om Optionele service-CRU's, onder één van de typen garantieservice die voor uw product zijn aangegeven, te laten installeren door een Serviceverlener. Een optioneel servicepakket kan beschikbaar zijn voor aanschaffing bij een serviceprovider of bij Lenovo op grond waarvan u Self-service CRU's voor u kunt laten installeren. Een lijst van de CRU's en de bijbehorende omschrijvingen vindt u in de documentatie die bij uw product is geleverd, of op [www.lenovo.com/CRUs](http://www.lenovo.com/CRUs). De verplichting om een defecte CRU terug te sturen, indien van toepassing, wordt beschreven in de instructies die worden meegeleverd met een vervangende CRU. Indien terugzending wordt verlangd, 1) worden bij de vervangende CRU instructies voor het retourneren, een voorgefrankeerd retouretiket en verpakkingsmateriaal geleverd, en 2) kunnen u kosten in rekening worden gebracht voor de vervangende CRU indien de serviceprovider de defecte CRU niet ontvangt binnen dertig (30) dagen nadat u de vervangende CRU hebt ontvangen.

#### **2. Service op locatie**

In het geval van On-Site Service herstelt of vervangt een serviceprovider het defecte product op uw locatie. U dient zorg te dragen voor een geschikte werkomgeving om de herstelwerkzaamheden aan het product mogelijk te maken. Sommige herstellingen kunnen mogelijk alleen in een servicecentrum worden uitgevoerd. In dat geval stuurt de serviceprovider het product op eigen kosten naar het servicecentrum.

#### **3. Koeriers- of magazijnservice**

In het geval van Courier of Depot Service wordt uw product hersteld of vervangen in een aangewezen servicecentrum, waarbij de serviceprovider de verzendkosten voor rekening neemt. U bent zelf verantwoordelijk voor het loskoppelen van het product en voor het verpakken ervan in het verpakkingsmateriaal dat aan u is verstrekt voor het verzenden van het product naar het aangegeven servicecentrum. Uw product wordt door een koerier bij u opgehaald en bij het aangegeven servicecentrum afgeleverd. Het servicecentrum zal het product op eigen kosten aan u retourneren.

#### **4. Customer Carry-In Service**

In het geval van Customer Carry-In Service wordt het product hersteld of vervangen nadat u het op eigen risico en op eigen kosten bij een aangewezen servicecentrum hebt afgeleverd. Wanneer het product is

hersteld of vervangen, is het beschikbaar om door u te worden opgehaald. Indien u het product niet ophaalt, kan de serviceprovider het product naar eigen inzicht van de hand doen.

## **5. Mail-In Service**

In het geval van Mail-In Service wordt het product hersteld of vervangen nadat u het op eigen risico en op eigen kosten bij een aangewezen servicecentrum hebt afgeleverd. Wanneer het product is hersteld of vervangen, wordt het aan u geretourneerd op risico en kosten van Lenovo, tenzij de serviceprovider anders heeft bepaald.

## **6. Customer Two-Way Mail-In Service**

In het geval van Two-Way Mail-In Service wordt het product hersteld of vervangen nadat u het op eigen risico en op eigen kosten bij een aangewezen servicecentrum hebt afgeleverd. Wanneer het product is hersteld of vervangen, wordt het klaargemaakt om aan u te worden teruggezonden op uw risico en kosten. Indien u nalaat regelingen te treffen voor terugzending, kan de serviceprovider het product naar eigen inzicht van de hand doen.

## **7. Product Uitwisseling Service**

Volgens deze service voor productuitwisseling verzendt Lenovo een vervangend product naar uw locatie. U bent verantwoordelijk voor het installeren en voor voor het controleren van de werking ervan. Het vervangende product wordt uw eigendom, en in ruil daarvoor wordt het defecte product eigendom van Lenovo. U dient het defecte product terug te sturen naar Lenovo in de verpakking waarin u het vervangende product hebt ontvangen. De verzendkosten in beide richtingen zullen door Lenovo betaald worden. Indien u nalaat gebruik te maken van de verpakking waarin u het vervangende product hebt ontvangen, kunt u verantwoordelijk worden gehouden voor eventuele schade aan het defecte product opgelopen tijdens de verzending. Het vervangende product kan aan u in rekening worden gebracht indien Lenovo het defecte product niet heeft ontvangen binnen dertig (30) dagen na uw ontvangst van het vervangende product.

---

## **Suplemento de Garantía para México**

Este Suplemento se considera parte integrante de la Garantía Limitada de Lenovo y será efectivo única y exclusivamente para los productos distribuidos y comercializados dentro del Territorio de los Estados Unidos Mexicanos. En caso de conflicto, se aplicarán los términos de este Suplemento.

Todos los programas de software precargados en el equipo sólo tendrán una garantía de treinta (30) días por defectos de instalación desde la fecha de compra. Lenovo no es responsable de la información incluida en dichos programas de software y/o cualquier programa de software adicional instalado por Usted o instalado después de la compra del producto.

Los servicios no cubiertos por la garantía se cargarán al usuario final, previa obtención de una autorización.

En el caso de que se precise una reparación cubierta por la garantía, por favor, llame al Centro de soporte al cliente al 001-866-434-2080, donde le dirigirán al Centro de servicio autorizado más cercano. Si no existiese ningún Centro de servicio autorizado en su ciudad, población o en un radio de 70 kilómetros de su ciudad o población, la garantía incluirá cualquier gasto de entrega razonable relacionado con el transporte del producto a su Centro de servicio autorizado más cercano. Por favor, llame al Centro de servicio autorizado más cercano para obtener las aprobaciones necesarias o la información relacionada con el envío del producto y la dirección de envío.

Para obtener una lista de los Centros de servicio autorizados, por favor, visite:  
<http://www.lenovo.com/mx/es/servicios>

**Importado por:**  
**Lenovo México S. de R.L. de C.V.**  
**Av. Santa Fe 505, Piso 15**  
**Col. Cruz Manca**  
**Cuajimalpa, D.F., México**  
**C.P. 05349**  
**Tel. (55) 5000 8500**





---

## Bijlage C. Elektromagnetische straling

De volgende informatie heeft betrekking op de ThinkPad USB 3.0 Ultra Dock en ThinkPad USB 3.0 Pro Dock.

---

### Federal Communications Commission Declaration of Conformity

**ThinkPad USB 3.0 Ultra Dock** - DK1523

**ThinkPad USB 3.0 Pro Dock** - DK1522

This equipment has been tested and found to comply with the limits for a Class B digital device, pursuant to Part 15 of the FCC Rules. These limits are designed to provide reasonable protection against harmful interference in a residential installation. This equipment generates, uses, and can radiate radio frequency energy and, if not installed and used in accordance with the instructions, may cause harmful interference to radio communications. However, there is no guarantee that interference will not occur in a particular installation. If this equipment does cause harmful interference to radio or television reception, which can be determined by turning the equipment off and on, the user is encouraged to try to correct the interference by one or more of the following measures:

- Reorient or relocate the receiving antenna.
- Increase the separation between the equipment and receiver.
- Connect the equipment into an outlet on a circuit different from that to which the receiver is connected.
- Consult an authorized dealer or service representative for help.

Lenovo is not responsible for any radio or television interference caused by using other than specified or recommended cables and connectors or by unauthorized changes or modifications to this equipment. Unauthorized changes or modifications could void the user's authority to operate the equipment.

This device complies with Part 15 of the FCC Rules. Operation is subject to the following two conditions: (1) this device may not cause harmful interference, and (2) this device must accept any interference received, including interference that may cause undesired operation.

Responsible Party:  
Lenovo (United States) Incorporated  
1009 Think Place - Building One  
Morrisville, NC 27560  
Phone Number: 919-294-5900



#### Industry Canada Compliance Statement

CAN ICES-3(B)/NMB-3(B)

#### European Union - Compliance to the Electromagnetic Compatibility Directive

This product is in conformity with the protection requirements of EU Council Directive 2004/108/EC on the approximation of the laws of the Member States relating to electromagnetic compatibility. Lenovo cannot accept responsibility for any failure to satisfy the protection requirements resulting from a non-recommended modification of the product, including the installation of option cards from other manufacturers.

This product has been tested and found to comply with the limits for Class B Information Technology Equipment according to European Standard EN 55022. The limits for Class B equipment were derived for typical residential environments to provide reasonable protection against interference with licensed communication devices.

Lenovo, Einsteinova 21, 851 01 Bratislava, Slovakia



## German Class B compliance statement

### Deutschsprachiger EU Hinweis:

#### Hinweis für Geräte der Klasse B EU-Richtlinie zur Elektromagnetischen Verträglichkeit

Dieses Produkt entspricht den Schutzanforderungen der EU-Richtlinie 2004/108/EG (früher 89/336/EWG) zur Angleichung der Rechtsvorschriften über die elektromagnetische Verträglichkeit in den EU-Mitgliedsstaaten und hält die Grenzwerte der EN 55022 Klasse B ein.

Um dieses sicherzustellen, sind die Geräte wie in den Handbüchern beschrieben zu installieren und zu betreiben. Des Weiteren dürfen auch nur von der Lenovo empfohlene Kabel angeschlossen werden. Lenovo übernimmt keine Verantwortung für die Einhaltung der Schutzanforderungen, wenn das Produkt ohne Zustimmung der Lenovo verändert bzw. wenn Erweiterungskomponenten von Fremdherstellern ohne Empfehlung der Lenovo gesteckt/eingebaut werden.

### Deutschland:

#### Einhaltung des Gesetzes über die elektromagnetische Verträglichkeit von Betriebsmitteln

Dieses Produkt entspricht dem „Gesetz über die elektromagnetische Verträglichkeit von Betriebsmitteln“ EMVG (früher „Gesetz über die elektromagnetische Verträglichkeit von Geräten“). Dies ist die Umsetzung der EU-Richtlinie 2004/108/EG (früher 89/336/EWG) in der Bundesrepublik Deutschland.

#### Zulassungsbescheinigung laut dem Deutschen Gesetz über die elektromagnetische Verträglichkeit von Betriebsmitteln, EMVG vom 20. Juli 2007 (früher Gesetz über die elektromagnetische Verträglichkeit von Geräten), bzw. der EMV EG Richtlinie 2004/108/EC (früher 89/336/EWG), für Geräte der Klasse B.

Dieses Gerät ist berechtigt, in Übereinstimmung mit dem Deutschen EMVG das EG-Konformitätszeichen - CE - zu führen. Verantwortlich für die Konformitätserklärung nach Paragraf 5 des EMVG ist die Lenovo (Deutschland) GmbH, Gropiusplatz 10, D-70563 Stuttgart.

Informationen in Hinsicht EMVG Paragraf 4 Abs. (1) 4:

**Das Gerät erfüllt die Schutzanforderungen nach EN 55024 und EN 55022 Klasse B.**

## Korea Class B compliance statement

<b>B급 기기(가정용 방송통신기자재)</b>
이 기기는 가정용(B급) 전자파적합기기로서 주로 가정에서 사용하는 것을 목적으로 하며, 모든 지역에서 사용할 수 있습니다.

## Japan VCCI Class B compliance statement

この装置は、クラスB情報技術装置です。この装置は、家庭環境で使用することを目的としていますが、この装置がラジオやテレビジョン受信機に近接して使用されると、受信障害を引き起こすことがあります。  
取扱説明書に従って正しい取り扱いをして下さい。

VCCI-B

## **Japan compliance statement for products which connect to the power mains with rated current less than or equal to 20 A per phase**

日本の定格電流が 20A/相 以下の機器に対する高調波電流規制  
高調波電流規格 JIS C 61000-3-2 適合品

### **Japan notice for ac power cord**

The ac power cord shipped with your product can be used only for this specific product. Do not use the ac power cord for other devices.

本製品およびオプションに電源コード・セットが付属する場合は、それぞれ専用のものでありますので他の電気機器には使用しないでください。

### **Lenovo product service information for Taiwan**

台灣 Lenovo 產品服務資訊如下：  
荷蘭商聯想股份有限公司台灣分公司  
台北市內湖區堤頂大道二段89號5樓  
服務電話：0800-000-702

### **Ukraine compliance mark**



### **Eurasian compliance mark**





---

## Bijlage D. Kennisgevingen

Mogelijk brengt Lenovo de in dit document genoemde producten, diensten of voorzieningen niet uit in alle landen. Neem contact op met uw plaatselijke Lenovo-vertegenwoordiger voor informatie over de producten en diensten die in uw regio beschikbaar zijn. Verwijzing in deze publicatie naar producten of diensten van Lenovo houdt niet in dat uitsluitend Lenovo-producten of -diensten gebruikt kunnen worden. Functioneel gelijkwaardige producten of diensten kunnen in plaats daarvan worden gebruikt, mits dergelijke producten of diensten geen inbreuk maken op intellectuele eigendomsrechten of andere rechten van Lenovo. De gebruiker is verantwoordelijk voor de samenwerking van Lenovo-producten of -diensten met producten of diensten van anderen.

Mogelijk heeft Lenovo octrooien of octrooi-aanvragen met betrekking tot bepaalde in deze publicatie genoemde producten. De levering van dit document geeft u geen recht op een licentie voor deze octrooien. Vragen over licenties kunt u richten aan:

*Lenovo (United States), Inc.  
1009 Think Place - Building One  
Morrisville, NC 27560  
U.S.A.  
Attention: Lenovo Director of Licensing*

LENOVO LEVERT DEZE PUBLICATIE OP "AS IS"-BASIS, ZONDER ENIGE GARANTIE, UITDRUKKELIJK NOCH STILZWIJGEND, MET INBEGRIIP VAN, MAAR NIET BEPERKT TOT, DE GARANTIES OF VOORWAARDEN VAN HET GEEN INBREUK MAKEN OP RECHTEN VAN DERDEN, VERHANDELBAARHEID OF GESCHIKTHEID VOOR EEN BEPAALD DOEL. Onder sommige jurisdicties is het uitsluiten van stilzwijgende garanties niet toegestaan, zodat bovenstaande uitsluiting mogelijk niet op u van toepassing is.

Deze informatie kan technische onnauwkeurigheden of typografische fouten bevatten. De informatie in deze publicatie is onderhevig aan wijzigingen. Wijzigingen zullen in nieuwe uitgaven van deze publicatie worden opgenomen. Lenovo kan de producten en/of programma's die in deze publicatie worden beschreven zonder aankondiging wijzigen en/of verbeteren.

---

## Recyclinginformatie

Lenovo moedigt eigenaren van (IT) -apparatuur aan om hun apparatuur, wanneer deze niet meer nodig is, op een verantwoorde manier te laten recyclen. Lenovo kent een veelheid aan programma's en services om eigenaren te helpen bij de recycling van hun IT-producten. Ga voor meer informatie over het recyclen van Lenovo-producten naar:

<http://www.lenovo.com/recycling>

Informatie over recycling en afvalverwerking voor Japan is beschikbaar op:

<http://www.lenovo.com/recycling/japan>

---

## Recyclinginformatie voor China

### 《废弃电器电子产品回收处理管理条例》提示性说明

联想鼓励拥有联想品牌产品的用户当不再需要此类产品时，遵守国家废弃电器电子产品回收处理相关法律法规，将其交给当地具有国家认可的回收处理资质的厂商进行回收处理。更多回收服务信息，请点击进入 <http://support.lenovo.com.cn/activity/551.htm>

---

## Recyclinginformatie voor Brazilië

### Declarações de Reciclagem no Brasil

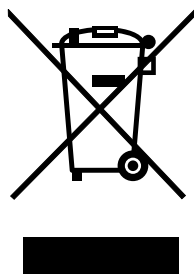
#### Descarte de um Produto Lenovo Fora de Uso

Equipamentos elétricos e eletrônicos não devem ser descartados em lixo comum, mas enviados à pontos de coleta, autorizados pelo fabricante do produto para que sejam encaminhados e processados por empresas especializadas no manuseio de resíduos industriais, devidamente certificadas pelos órgãos ambientais, de acordo com a legislação local.

A Lenovo possui um canal específico para auxiliá-lo no descarte desses produtos. Caso você possua um produto Lenovo em situação de descarte, ligue para o nosso SAC ou encaminhe um e-mail para: [reciclar@lenovo.com](mailto:reciclar@lenovo.com), informando o modelo, número de série e cidade, a fim de enviarmos as instruções para o correto descarte do seu produto Lenovo.

---

## Belangrijke WEEE-informatie



De WEEE-markering op Lenovo-producten heeft betrekking op landen waar regelgeving op het gebied van WEEE en e-waste van kracht is (zoals de Europese WEEE-richtlijn en de Indiase E-Waste Management & Handling Rules, 2011). Apparaten worden gelabeld conform lokale regelgeving die betrekking heeft op verwerking van oude elektrische en elektronische apparatuur (WEEE-regelgeving). Deze regelgeving bepaalt het kader voor het retourneren en recyclen van gebruikte apparatuur in de diverse gebieden. Dit label is van toepassing op allerlei producten om aan te geven dat het product aan het einde van zijn levensduur niet zomaar mag worden weggegooid, maar moet worden gerecycled volgens het hiertoe opgezette systeem.

Gebruikers van elektrische en elektronische apparaten die zijn voorzien van het WEEE-merkteken, moeten gebruikte apparaten niet als ongesorteerd afval weggooien, maar dienen gebruik te maken van het beschikbare inzamelproces voor het retourneren, recyclen en terugwinnen van apparaten. Zo worden de mogelijke effecten die afgedankte elektrische en elektronische apparaten ten gevolge van de aanwezigheid van schadelijke stoffen op het milieu en de volksgezondheid kunnen hebben, tot een minimum beperkt. Voor aanvullende WEEE-informatie raadpleegt u: <http://www.lenovo.com/recycling>

---

## Kennisgeving classificatie voor export

Dit product is onderworpen aan de Export Administration Regulations (EAR) van de Verenigde Staten en heeft een ECCN (Export Classification Control Number) van EAR99. Het mag opnieuw worden geëxporteerd, behalve naar landen onder embargo genoemd in de landenlijst EAR E1.

---

## Handelsmerken

De volgende benamingen zijn handelsmerken van Lenovo in de Verenigde Staten en/of andere landen:

Lenovo

Het Lenovo-logo  
ThinkPad  
ThinkVantage  
ThinkCentre

Microsoft en Windows zijn merken van de Microsoft-groep van bedrijven.

Intel is een handelsmerk van Intel Corporation in de Verenigde Staten en/of andere landen.

AMD is een geregistreerd handelsmerk van Advanced Micro Devices, Inc.

De termen HDMI en HDMI High-Definition Multimedia Interface zijn handelsmerken of geregistreerde handelsmerken van HDMI Licensing LLC in de Verenigde Staten en andere landen.

DisplayPort en VESA zijn handelsmerken van de Video Electronics Standards Association.

Andere benamingen van bedrijven, producten of diensten kunnen handelsmerken zijn van andere ondernemingen.





## Bijlage E. Kennisgeving beperking van schadelijke stoffen (Restriction of Hazardous Substances, RoHS)

### Europese Unie RoHS

Lenovo products sold in the European Union, on or after 3 January 2013 meet the requirements of Directive 2011/65/EU on the restriction of the use of certain hazardous substances in electrical and electronic equipment ("RoHS recast" or "RoHS 2").

For more information about Lenovo progress on RoHS, go to:  
[http://www.lenovo.com/social\\_responsibility/us/en/RoHS\\_Communication.pdf](http://www.lenovo.com/social_responsibility/us/en/RoHS_Communication.pdf)


### China RoHS

为满足中国电子电气产品有害物质限制相关的法律法规和其他要求，联想公司对本产品中有害物质，按部件分类，声明如下。

部件名称	有害物质					
	铅 (Pb)	汞 (Hg)	镉 (Cd)	六价铬 (Cr (VI))	多溴联苯 (PBB)	多溴二苯醚 (PBDE)
印刷电路板组件*	X	O	O	O	O	O
外壳及附件	X	O	O	O	O	O

本表格依据SJ/T 11364的规定编制。  
O：表示该有害物质在该部件所有均质材料中的含量均在GB/T 26572规定的限量要求以下。  
X：表示该有害物质至少在该部件的某一均质材料中的含量超出GB/T 26572规定的限量要求。  
表中标记“X”的部件，皆因全球技术发展水平限制而无法实现有害物质的替代。

印刷电路板组件\*：包括印刷电路板及其零部件，电子元器件等  
根据产品型号不同，您所购买的产品可能不会含有以上所有部件

 在中华人民共和国境内销售的电子电气产品上将印有“环保使用期”(EUP)符号。圆圈中的数字代表产品的正常环保使用年限。

### Türkiye RoHS

The Lenovo product meets the requirements of the Republic of Turkey Directive on the Restriction of the Use of Certain Hazardous Substances in Waste Electrical and Electronic Equipment (WEEE).

#### Türkiye AEEE Yönetmeliğine Uygunluk Beyanı

Bu Lenovo ürünü, T.C. Çevre ve Orman Bakanlığı'nın "Atık Elektrik ve Elektronik Eşyalarda Bazı Zararlı Maddelerin Kullanımının Sınırlandırılmasına Dair Yönetmelik (AEEE)" direktiflerine uygundur.

AEEE Yönetmeliğine Uygundur.

### Oekraïne RoHS

Цим підтверджуємо, що продукція Леново відповідає вимогам нормативних актів України, які обмежують вміст небезпечних речовин

---

## **Indiase RoHS**

RoHS compliant as per E-Waste (Management & Handling) Rules, 2011.



***lenovo***<sup>®</sup>