

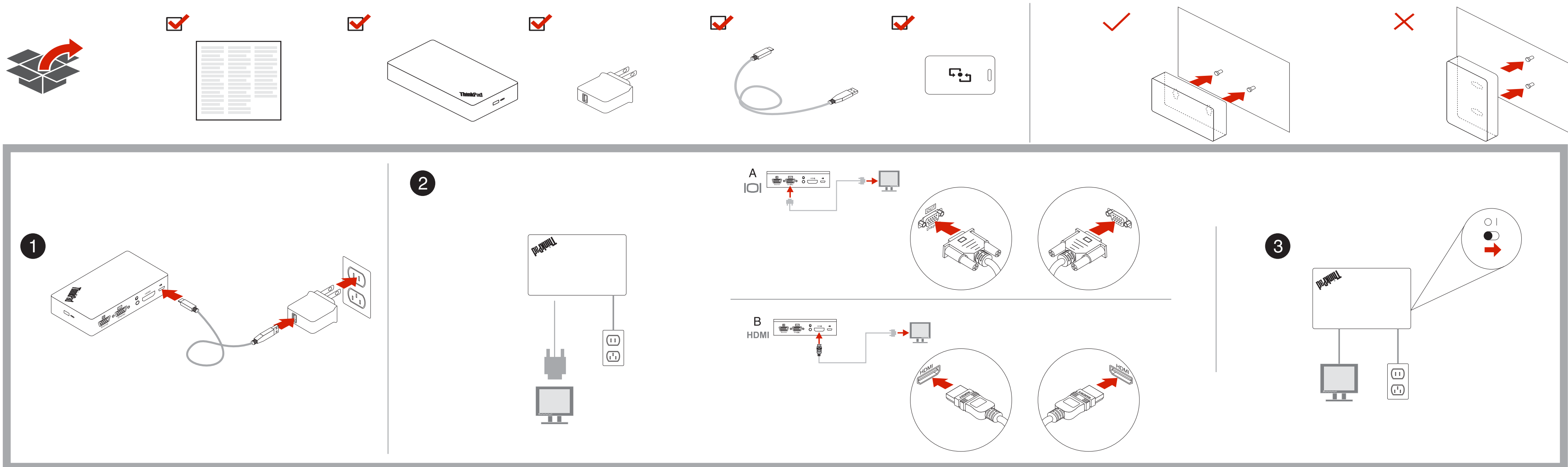


ThinkPad Wireless Display Adapter

<http://www.lenovo.com/support>



PN: 0B40439
Printed in China



<http://www.lenovo.com/safety>

Important:

Ensure that your computer is installed with the latest Graphic Processing Unit (GPU) driver and Wi-Fi driver by running the ThinkVantage® System Update program. Otherwise, manually update both drivers from the Lenovo® Support Web site at: <http://www.lenovo.com/support>

For Windows 7:

Ensure that your computer has one of the following programs:
-Intel® Wireless Display (Intel WDI) version 4.2.29 or later
-Lenovo QuickDisplay

Note: Depending on your computer model, Lenovo QuickDisplay might require Intel WDI installed.

To download or update Intel WDI and Lenovo QuickDisplay, go to: <http://www.lenovo.com>. Type your product name in the **Product Name** field. Under the **Downloads** tab, search with the program name. Contact your IT support if you cannot find the programs.

To use your wireless display adapter, do the following:

1. Start Intel WDI or Lenovo QuickDisplay.
2. In the Intel WDI window or Lenovo QuickDisplay window, search and identify the wireless display adapter with the device name displayed on the monitor screen.
3. When prompted, enter the Personal Identification Number (PIN) code displayed on the monitor screen or press the Mode/WPS button on the left side of the wireless display adapter. The connection is established and your notebook computer screen is displayed on the monitor.

For Windows 8.1:

To use your wireless display adapter, do the following:

1. Move the pointer to the top-right or bottom-right corner of the screen to display the charms.
2. Click **Devices** → **Project** → **Add a wireless display** to search and identify the wireless display adapter with the device name displayed on the monitor screen.
3. When prompted, enter the PIN code displayed on the monitor screen or press the Mode/WPS button on the left side of the wireless display adapter. The connection is established and your notebook computer screen is displayed on the monitor.

Wichtig:

Stellen Sie sicher, dass auf Ihrem Computer der aktuelle Graphic Processing Unit (GPU)-Treiber und Wi-Fi-Treiber installiert ist, indem Sie das Programm ThinkVantage System Update ausführen. Andernfalls aktualisieren Sie beide Treiber manuell von der Lenovo Unterstützungswebsite unter: <http://www.lenovo.com/support>

Für Windows 7:

Stellen Sie sicher, dass auf Ihrem Computer eines der folgenden Programme installiert ist:

-Intel Wireless Display (Intel WDI) Version 4.2.29 oder später
-Lenovo QuickDisplay

Hinweis: Je nach Computertypmodell erfordert Lenovo QuickDisplay möglicherweise ein installiertes Intel WDI.

Um Intel WDI und Lenovo QuickDisplay herunterzuladen oder zu aktualisieren, rufen Sie folgende Webseite auf: <http://www.lenovo.com>. Geben Sie den Produktnamen in das Feld **Produktname** ein. Suchen Sie unter der Registerkarte **Downloads** mit dem Programmnamen. Wenn Sie sich für IT-Unterstützung, wenn Sie die Programme nicht finden.

Um Ihre drahtlose Grafikkarte zu verwenden, gehen Sie wie folgt vor:

1. Starten Sie Intel WDI oder Lenovo QuickDisplay.
2. Suchen und identifizieren Sie im Fenster Intel WDI oder im Fenster Lenovo QuickDisplay die drahtlose Grafikkarte mit dem Namen der Einheit, der auf dem Bildschirm angezeigt wird.
3. Wenn aufgefordert, geben Sie die PIN ein, die auf dem Bildschirm angezeigt wird, oder drücken Sie die Taste Mode/WPS an der linken Seite der drahtlosen Grafikkarte. Die Verbindung wird hergestellt und der Bildschirm Ihres Notebook-Computers wird auf dem anderen Bildschirm angezeigt.

Für Windows 8.1:
Um Ihre drahtlose Grafikkarte zu verwenden, gehen Sie wie folgt vor:

1. Öffnen Sie die Charms-Leiste, indem Sie den Zeiger im Bildschirm nach rechts oben oder unten bewegen.
2. Klicken Sie auf **Einheiten** → **Projekt** → **Drahtlose Grafikkarte hinzufügen**, um die drahtlose Grafikkarte mit dem Namen der Einheit zu suchen und zu identifizieren, der auf dem Bildschirm angezeigt wird.
3. Wenn Sie aufgefordert werden, geben Sie die PIN ein, die auf dem Bildschirm angezeigt wird, oder drücken Sie die Taste Mode/WPS an der linken Seite der drahtlosen Grafikkarte. Die Verbindung wird hergestellt und der Bildschirm Ihres Notebook-Computers wird auf dem anderen Bildschirm angezeigt.

Importante:

Assegure-se de que, al ejecutar el programa ThinkVantage System Update, el sistema tenga instalado el controlador de la unidad de procesamiento de gráficos (GPU) y el controlador de Wi-Fi más recientes. De lo contrario, actualice manualmente ambos controladores en el sitio Web de Lenovo Support en: <http://www.lenovo.com/support>

Para Windows 7:

Assegure-se de que el sistema tenga uno de los siguientes programas:
-Intel Wireless Display (Intel WDI) versión 4.2.29 o posterior
-Lenovo QuickDisplay

Nota: En función del modelo de sistema, Lenovo QuickDisplay podría requerir la instalación de Intel WDI.

Para descargar o actualizar Intel WDI y Lenovo QuickDisplay, vaya a: <http://www.lenovo.com>. Escriba el nombre del producto en el campo **Nombre del producto**. En la pestaña **Descargas**, busque el nombre del programa. Póngase en contacto con soporte de TI si no puede encontrar los programas.

Para utilizar el adaptador de pantalla inalámbrica, haga lo siguiente:

1. Inicie Intel WDI o Lenovo QuickDisplay.
2. En la ventana Intel WDI o la ventana de Lenovo QuickDisplay, busque e identifique el adaptador de pantalla inalámbrica con el nombre de dispositivo que aparece en el monitor.
3. Cuando se le solicite, escriba el Número de identificación personal (PIN) que aparece en el monitor o presione el botón Mode/WPS en el lado izquierdo del adaptador de pantalla inalámbrica. Se establece la conexión y la pantalla del sistema portátil aparece en el monitor.

Para Windows 8.1:

Reduce | Reuse | Recycle

Para utilizar el adaptador de pantalla inalámbrica, haga lo siguiente:

1. Mueva el cursor a la esquina superior o inferior derecha de la pantalla para mostrar los accesos.
2. Haga clic en **Dispositivos** → **Proyecto** → **Agregar una pantalla inalámbrica** para buscar e identificar el adaptador de pantalla inalámbrica con el nombre de dispositivo que aparece en el monitor.
3. Cuando se le solicite, escriba el PIN que aparece en el monitor o presione el botón Mode/WPS en el lado izquierdo del adaptador de pantalla inalámbrica. Se establece la conexión y la pantalla del sistema portátil aparece en el monitor.

Important:

Assurez-vous que l'ordinateur est équipé du dernier pilote de processeur graphique (GPU) et de pilote Wi-Fi en exécutant le programme ThinkVantage System Update. Sinon, mettez à jour manuellement les deux pilotes à partir du site Web du support Lenovo à l'adresse suivante: <http://www.lenovo.com/support>

Sous Windows 7:

Assurez-vous que l'un des programmes suivants est installé sur votre ordinateur:
-Intel Wireless Display (Intel WDI) version 4.2.29 ou ultérieure
-Lenovo QuickDisplay

Remarque: selon le modèle de votre ordinateur, Lenovo QuickDisplay peut nécessiter l'installation d'Intel WDI.

Pour télécharger ou mettre à jour Intel WDI et Lenovo QuickDisplay, accédez à l'adresse suivante: <http://www.lenovo.com>. Entrez le nom de produit dans la zone **Nom du produit**. Dans l'onglet **Downloads (Téléchargement)**, recherchez le nom du programme. Contactez votre service de support informatique si vous ne trouvez pas les programmes.

Pour utiliser l'adaptateur d'écran sans fil, procédez comme suit:

1. Démarrez Intel WDI ou Lenovo QuickDisplay.
2. Dans la fenêtre Intel WDI ou Lenovo QuickDisplay, recherchez et identifiez l'adaptateur d'écran sans fil à l'aide du nom du périphérique affiché à l'écran.
3. À l'invite, entrez le code PIN affiché ou appuyez sur le bouton Mode/WPS situé sur le côté gauche de l'adaptateur d'écran sans fil. La connexion est établie et votre ordinateur portable s'affiche à l'écran.

Sous Windows 8.1:

Pour utiliser l'adaptateur d'écran sans fil, procédez comme suit:

1. Déplacez le pointeur dans le coin supérieur ou inférieur droit de l'écran pour afficher les options.
2. Cliquez sur **Périphériques** → **Projet** → **Ajouter un écran sans fil** pour rechercher et identifier l'adaptateur d'écran sans fil à l'aide du nom de périphérique affiché à l'écran.
3. À l'invite, entrez le code PIN affiché ou appuyez sur le bouton Mode/WPS situé sur le côté gauche de l'adaptateur d'écran sans fil. La connexion est établie et votre ordinateur portable s'affiche à l'écran.

Wichtig:

Stellen Sie sicher, dass auf Ihrem Computer der aktuelle Graphic Processing Unit (GPU)-Treiber und Wi-Fi-Treiber installiert ist, indem Sie das Programm ThinkVantage System Update ausführen. Andernfalls aktualisieren Sie beide Treiber manuell von der Lenovo Unterstützungswebsite unter: <http://www.lenovo.com/support>

Für Windows 7:

Stellen Sie sicher, dass auf Ihrem Computer eines der folgenden Programme installiert ist:

-Intel Wireless Display (Intel WDI) Version 4.2.29 oder später
-Lenovo QuickDisplay

Hinweis: Je nach Computertypmodell erfordert Lenovo QuickDisplay möglicherweise ein installiertes Intel WDI.

Um Intel WDI und Lenovo QuickDisplay herunterzuladen oder zu aktualisieren, rufen Sie folgende Webseite auf: <http://www.lenovo.com>. Geben Sie den Produktnamen in das Feld **Produktname** ein. Suchen Sie unter der Registerkarte **Downloads** mit dem Programmnamen. Wenn Sie sich für IT-Unterstützung, wenn Sie die Programme nicht finden.

Um Ihre drahtlose Grafikkarte zu verwenden, gehen Sie wie folgt vor:

1. Starten Sie Intel WDI oder Lenovo QuickDisplay.
2. Suchen und identifizieren Sie im Fenster Intel WDI oder im Fenster Lenovo QuickDisplay die drahtlose Grafikkarte mit dem Namen der Einheit, der auf dem Bildschirm angezeigt wird.
3. Wenn aufgefordert, geben Sie die PIN ein, die auf dem Bildschirm angezeigt wird, oder drücken Sie die Taste Mode/WPS an der linken Seite der drahtlosen Grafikkarte. Die Verbindung wird hergestellt und der Bildschirm Ihres Notebook-Computers wird auf dem anderen Bildschirm angezeigt.

Für Windows 8.1:
Um Ihre drahtlose Grafikkarte zu verwenden, gehen Sie wie folgt vor:

1. Öffnen Sie die Charms-Leiste, indem Sie den Zeiger im Bildschirm nach rechts oben oder unten bewegen.
2. Klicken Sie auf **Einheiten** → **Projekt** → **Drahtlose Grafikkarte hinzufügen**, um die drahtlose Grafikkarte mit dem Namen der Einheit zu suchen und zu identifizieren, der auf dem Bildschirm angezeigt wird.
3. Wenn Sie aufgefordert werden, geben Sie die PIN ein, die auf dem Bildschirm angezeigt wird, oder drücken Sie die Taste Mode/WPS an der linken Seite der drahtlosen Grafikkarte. Die Verbindung wird hergestellt und der Bildschirm Ihres Notebook-Computers wird auf dem anderen Bildschirm angezeigt.

Importante:

Assegure-se de que, al ejecutar el programa ThinkVantage System Update, el sistema tenga instalado el controlador de la unidad de procesamiento de gráficos (GPU) y el controlador de Wi-Fi más recientes. De lo contrario, actualice manualmente ambos controladores en el sitio Web de Lenovo Support en: <http://www.lenovo.com/support>

Para Windows 7:

Assegure-se de que el sistema tenga uno de los siguientes programas:
-Intel Wireless Display (Intel WDI) versión 4.2.29 o posterior
-Lenovo QuickDisplay

Nota: En función del modelo de sistema, Lenovo QuickDisplay podría requerir la instalación de Intel WDI.

Para descargar o actualizar Intel WDI y Lenovo QuickDisplay, vaya a: <http://www.lenovo.com>. Escriba el nombre del producto en el campo **Nombre del producto**. En la pestaña **Descargas**, busque el nombre del programa. Póngase en contacto con soporte de TI si no puede encontrar los programas.

Para utilizar el adaptador de pantalla inalámbrica, haga lo siguiente:

1. Inicie Intel WDI o Lenovo QuickDisplay.
2. En la ventana Intel WDI o la ventana de Lenovo QuickDisplay, busque e identifique el adaptador de pantalla inalámbrica con el nombre de dispositivo que aparece en el monitor.
3. Cuando se le solicite, escriba el Número de identificación personal (PIN) que aparece en el monitor o presione el botón Mode/WPS en el lado izquierdo del adaptador de pantalla inalámbrica. Se establece la conexión y la pantalla del sistema portátil aparece en el monitor.

Para Windows 8.1:

Reduce | Reuse | Recycle

botão Mode/WPS no lado esquerdo do adaptador de vídeo sem fio. A conexão será estabelecida e a tela de seu computador notebook será exibida no monitor.

No Windows 8.1:

Para usar o adaptador de vídeo sem fio, faça o seguinte:

1. Mova o ponteiro para o canto superior ou inferior direito da tela para exibir os botões.
2. Clique em **Dispositivos** → **Projeto** → **Adicionar um vídeo sem fio** para pesquisar e identificar o adaptador de vídeo sem fio com o nome do dispositivo exibido no monitor.
3. Quando solicitado, insira o código PIN exibido na tela no monitor ou pressione o botão Mode/WPS no lado esquerdo do adaptador de vídeo sem fio. A conexão será estabelecida e a tela de seu computador notebook será exibida no monitor.

Внимание!

Убедитесь, что на компьютере установлена последняя версия драйвера графического процессора (GPU) и драйвера Wi-Fi, запустив программу ThinkVantage System Update. В противном случае вручную обновите оба драйвера, загрузив их с веб-сайта поддержки Lenovo по адресу: <http://www.lenovo.com/support>

Для Windows 7:

Убедитесь, что на компьютере установлена одна из следующих программ:
-Intel Wireless Display (Intel WDI) версии 4.2.29 или более поздней версии
-Lenovo QuickDisplay

Примечание: в зависимости от модели компьютера программе Lenovo QuickDisplay может потребоваться установка программы Intel WDI.

Чтобы загрузить или обновить программы Intel WDI и Lenovo QuickDisplay, перейдите на веб-сайт <http://www.lenovo.com>. Введите название продукта в поле **Product Name** (Название продукта). В разделе **Downloads (Загрузки)** найдите название программы.

Если не удается найти программы, обратитесь в службу ИТ-поддержки Lenovo по адресу: <http://www.lenovo.com/support>

Для использования адаптера беспроводного дисплея выполните следующие действия.

1. Запустите программу Intel WDI или Lenovo QuickDisplay.
2. В окне Intel WDI или Lenovo QuickDisplay найдите и выберите адаптер беспроводного дисплея с названием устройства, отображаемым на мониторе.
3. При отображении запроса введите PIN-код (персональный идентификационный номер), отображаемый на экране монитора, или нажмите кнопку (Режим/WPS) в левой части адаптера беспроводного дисплея. Устанавливается соединение, и на мониторе отображается экран ноутбука.

Для Windows 8.1:

Для использования адаптера беспроводного дисплея выполните следующие действия.

1. Переместите курсор в верхний правый или нижний правый угол экрана, чтобы отобразить « charms ».
2. Щелкните **Устройства** → **Проект** → **Добавить беспроводной дисплей** для выполнения поиска и выбора адаптера беспроводного дисплея с названием устройства, отображаемым на мониторе.
3. При отображении запроса введите PIN-код, отображаемый на мониторе, или нажмите кнопку (Режим/WPS) в левой части адаптера беспроводного дисплея. Устанавливается соединение, и на мониторе отображается экран ноутбука.

Wichtig:

Stellen Sie sicher, dass auf Ihrem Computer der aktuelle Graphic Processing Unit (GPU)-Treiber und Wi-Fi-Treiber installiert ist, indem Sie das Programm ThinkVantage System Update ausführen. Andernfalls aktualisieren Sie beide Treiber manuell von der Lenovo Unterstützungswebsite unter: <http://www.lenovo.com/support>

Für Windows 7:

Stellen Sie sicher, dass auf Ihrem Computer eines der folgenden Programme installiert ist:

-Intel Wireless Display (Intel WDI) Version 4.2.29 oder später
-Lenovo QuickDisplay

Hinweis: Je nach Computertypmodell erfordert Lenovo QuickDisplay möglicherweise ein installiertes Intel WDI.

Um Intel WDI und Lenovo QuickDisplay herunterzuladen oder zu aktualisieren, rufen Sie folgende Webseite auf: <http://www.lenovo.com>. Geben Sie den Produktnamen in das Feld **Produktname** ein. Suchen Sie unter der Registerkarte **Downloads** mit dem Programmnamen. Wenn Sie sich für IT-Unterstützung, wenn Sie die Programme nicht finden.

Um Ihre drahtlose Grafikkarte zu verwenden, gehen Sie wie folgt vor:

1. Starten Sie Intel WDI oder Lenovo QuickDisplay.
2. Suchen und identifizieren Sie im Fenster Intel WDI oder im Fenster Lenovo QuickDisplay die drahtlose Grafikkarte mit dem Namen der Einheit, der auf dem Bildschirm angezeigt wird.
3. Wenn aufgefordert, geben Sie die PIN ein, die auf dem Bildschirm angezeigt wird, oder drücken Sie die Taste Mode/WPS an der linken Seite der drahtlosen Grafikkarte. Die Verbindung wird hergestellt und der Bildschirm Ihres Notebook-Computers wird auf dem anderen Bildschirm angezeigt.

Für Windows 8.1:
Um Ihre drahtlose Grafikkarte zu verwenden, gehen Sie wie folgt vor:

1. Öffnen Sie die Charms-Leiste, indem Sie den Zeiger im Bildschirm nach rechts oben oder unten bewegen.
2. Klicken Sie auf **Einheiten** → **Projekt** → **Drahtlose Grafikkarte hinzufügen**, um die drahtlose Grafikkarte mit dem Namen der Einheit zu suchen und zu identifizieren, der auf dem Bildschirm angezeigt wird.
3. Wenn Sie aufgefordert werden, geben Sie die PIN ein, die auf dem Bildschirm angezeigt wird, oder drücken Sie die Taste Mode/WPS an der linken Seite der drahtlosen Grafikkarte. Die Verbindung wird hergestellt und der Bildschirm Ihres Notebook-Computers wird auf dem anderen Bildschirm angezeigt.

Importante:

Assegure-se de que, al ejecutar el programa ThinkVantage System Update, el sistema tenga instalado el controlador de la unidad de procesamiento de gráficos (GPU) y el controlador de Wi-Fi más recientes. De lo contrario, actualice manualmente ambos controladores en el sitio Web de Lenovo Support en: <http://www.lenovo.com/support>

Para Windows 7:

Assegure-se de que el sistema tenga uno de los siguientes programas:
-Intel Wireless Display (Intel WDI) versión 4.2.29 o posterior
-Lenovo QuickDisplay

Nota: En función del modelo de sistema, Lenovo QuickDisplay podría requerir la instalación de Intel WDI.

Para descargar o actualizar Intel WDI y Lenovo QuickDisplay, vaya a: <http://www.lenovo.com>. Escriba el nombre del producto en el campo **Nombre del producto**. En la pestaña **Descargas**, busque el nombre del programa. Póngase en contacto con soporte de TI si no puede encontrar los programas.

Para utilizar el adaptador de pantalla inalámbrica, haga lo siguiente:

1. Inicie Intel WDI o Lenovo QuickDisplay.
2. En la ventana Intel WDI o la ventana de Lenovo QuickDisplay, busque e identifique el adaptador de pantalla inalámbrica con el nombre de dispositivo que aparece en el monitor.
3. Cuando se le solicite, escriba el Número de identificación personal (PIN) que aparece en el monitor o presione el botón Mode/WPS en el lado izquierdo del adaptador de pantalla inalámbrica. Se establece la conexión y la pantalla del sistema portátil aparece en el monitor.

Para Windows 8.1:

Reduce | Reuse | Recycle

如果要使用您的無線顯示配接器，請執行下列動作：

1. 將指標移至螢幕右上角或右下角以顯示快捷選單。
2. 按一下 **裝置** → **投影機** → **新增無線顯示器**，以搜尋並識別裝置名稱如顯示器上所示的無線顯示配接器。
3. 當畫面出現提示時，請輸入顯示器上顯示的 PIN 碼或按下無線顯示配接器左側的 Mode/WPS 按鈕。連線隨即建立，而且您的筆記型電腦螢幕會顯示在顯示器上。

Notes:

- Depending on the country or region, the ac adapter in the package might look slightly different from the illustration in this document.
- To download the most up-to-date software, firmware, and user guide for the ThinkPad® Wireless Display Adapter, go to: <http://www.lenovo.com/support/WDA>

Observações:

- Dependendo do país ou da região, o adaptador de energia CA na embalagem pode parecer um pouco diferente da ilustração deste documento.
- Para baixar os softwares e firmwares mais recentes e o guia do usuário para o ThinkPad Wireless Display Adapter, acesse: <http://www.lenovo.com/support/WDA>

Remarques:

- Selon le pays ou la région, il est possible que l'adaptateur c.a. livré diffère légèrement de l'illustration présentée dans ce document.
- Pour télécharger la toute dernière version du logiciel, du microprogramme et du guide d'utilisation associés au ThinkPad Wireless Display Adapter, accédez à la page suivante: <http://www.lenovo.com/support/WDA>

Anmerkungen:

- Selon le pays ou la région, il est possible que l'adaptateur c.a. livré diffère légèrement de l'illustration présentée dans ce document.
- Pour télécharger la toute dernière version du logiciel, du microprogramme et du guide d'utilisation associés au ThinkPad Wireless Display Adapter, accédez à la page suivante: <http://www.lenovo.com/support/WDA>

Note:

- A seconda del paese o dell'area, l'adattatore CA contenuto nella confezione potrebbe avere un aspetto leggermente diverso dalla figura presente in questo documento.
- Per scaricare software, firmware e guida per l'utente più aggiornati per ThinkPad Wireless Display Adapter, consultate il sito: <http://www.lenovo.com/support/WDA>

注:

- 国や地域によっては、パッケージの AC アダプターの外観は、この書類に示すものと若干異なる場合があります。
- ThinkPad Wireless Display Adapter の最新のソフトウェア、ファームウェア、ユーザーガイドをダウンロードするには、次の Web サイトにアクセスしてください。 <http://www.lenovo.com/support/WDA>

Opmerkingen:

- Mogelijk ziet de netvoedingadapter in het pakket er enigszins anders uit dan op de illustratie in dit document. Dit hangt af van uw land of regio.
- Per scaricare software, firmware e guida per l'utente più aggiornati per ThinkPad Wireless Display Adapter, consultate il sito: <http://www.lenovo.com/support/WDA>

注意:

- 国や地域によっては、パッケージの AC アダプターの外観は、この書類に示すものと若干異なる場合があります。
- ThinkPad Wireless Display Adapter の最新のソフトウェア、ファームウェア、ユーザーガイドをダウンロードするには、次の Web サイトにアクセスしてください。 <http://www.lenovo.com/support/WDA>

Opmerkingen:

- Mogelijk ziet de netvoedingadapter in het pakket er enigszins anders uit dan op de illustratie in dit document. Dit hangt af van uw land of regio.
- Per scaricare software, firmware e guida per l'utente più aggiornati per ThinkPad Wireless Display Adapter, consultate il sito: <http://www.lenovo.com/support/WDA>

注意:

- 国や地域によっては、パッケージの AC アダプターの外観は、この書類に示すものと若干異なる場合があります。
- ThinkPad Wireless Display Adapter の最新のソフトウェア、ファームウェア、ユーザーガイドをダウンロードするには、次の Web サイトにアクセスしてください。 <http://www.lenovo.com/support/WDA>

Opmerkingen:

- Mogelijk ziet de netvoedingadapter in het pakket er enigszins anders uit dan op de illustratie in dit document. Dit hangt af van uw land of regio.
- Per scaricare software, firmware e guida per l'utente più aggiornati per ThinkPad Wireless Display Adapter, consultate il sito: <http://www.lenovo.com/support/WDA>

注意:

- 国や地域によっては、パッケージの AC アダプターの外観は、この書類に示すものと若干異なる場合があります。
- ThinkPad Wireless Display Adapter の最新のソフトウェア、ファームウェア、ユーザーガイドをダウンロードするには、次の Web サイトにアクセスしてください。 <http://www.lenovo.com/support/WDA>

Opmerkingen:

- Mogelijk ziet de netvoedingadapter in het pakket er enigszins anders uit dan op de illustratie in dit document. Dit hangt af van uw land of regio.
- Per scaricare software, firmware e guida per l'utente più aggiornati per ThinkPad Wireless Display Adapter, consultate il sito: <http://www.lenovo.com/support/WDA>

注意:

- 国や地域によっては、パッケージの AC アダプターの外観は、この書類に示すものと若干異なる場合があります。
- ThinkPad Wireless Display Adapter の最新のソフトウェア、ファームウェア、ユーザーガイドをダウンロードするには、次の Web サイトにアクセスしてください。 <http://www.lenovo.com/support/WDA>

Opmerkingen:

- Mogelijk ziet de netvoedingadapter in het pakket er enigszins anders uit dan op de illustratie in dit document. Dit hangt af van uw land of regio.
- Per scaricare software, firmware e guida per l'utente più aggiornati per ThinkPad Wireless Display Adapter, consultate il sito: <http://www.lenovo.com/support/WDA>

注意:

- 国や地域によっては、パッケージの AC アダプターの外観は、この書類に示すものと若干異なる場合があります。
- ThinkPad Wireless Display Adapter の最新のソフトウェア、ファームウェア、ユーザーガイドをダウンロードするには、次の Web サイトにアクセスしてください。 <http://www.lenovo.com/support/WDA>

Opmerkingen:

- Mogelijk ziet de netvoedingadapter in het pakket er enigszins anders uit dan op de illustratie in dit document. Dit hangt af van uw land of regio.
- Per scaricare software, firmware e guida per l'utente più aggiornati per ThinkPad Wireless Display Adapter, consultate il sito: <http://www.lenovo.com/support/WDA>

注意:

- 国や地域によっては、パッケージの AC アダプターの外観は、この書類に示すものと若干異なる場合があります。
- ThinkPad Wireless Display Adapter の最新のソフトウェア、ファームウェア、ユーザーガイドをダウンロードするには、次の Web サイトにアクセスしてください。 <http://www.lenovo.com/support/WDA>

Opmerkingen:

- Mogelijk ziet de netvoedingadapter in het pakket er enigszins anders uit dan op de illustratie in dit document. Dit hangt af van uw land of regio.
- Per scaricare software, firmware e guida per l'utente più aggiornati per ThinkPad Wireless Display Adapter, consultate il sito: <http://www.lenovo.com/support/WDA>

注意:

- 国や地域によっては、パッケージの AC アダプターの外観は、この書類に示すものと若干異なる場合があります。
- ThinkPad Wireless Display Adapter の最新のソフトウェア、ファームウェア、ユーザーガイドをダウンロードするには、次の Web サイトにアクセスしてください。 [http://www.lenovo.com/support](http://www.lenovo.com/support/WDA)

