

ThinkPad

ThinkPad Wireless Display Adapter 使用手冊

 <http://www.lenovo.com/safety>

附註：安裝產品之前，請務必先閱讀第 19 頁附錄 B 『Lenovo 有限保固』資訊。

第二版 (2014 年 8 月)

© Copyright Lenovo 2014.

有限及限制權利注意事項：倘若資料或軟體係依據美國聯邦總務署 (General Services Administration, GSA) 的合約交付，其使用、重製或揭露須符合合約編號 GS-35F-05925 之規定。

目錄

第 1 章. 關於無線顯示配接器	1	第一部分 - 一般條款	19
產品說明	1	第二部分 - 各國家/地區特定條款	21
找出無線顯示配接器上的接頭和控制項	2	第三部分 - 保固服務資訊	23
系統需求	3	附錄 C. 電子放射注意事項	25
第 2 章. 連接無線顯示配接器	5	Federal Communications Commission Declaration of Conformity	25
第 3 章. 使用無線顯示配接器	9	附錄 D. 注意事項	37
將筆記型電腦連接到無線顯示配接器	9	回收資訊	37
配置無線顯示配接器	9	巴西回收資訊	37
更新無線顯示配接器的韌體	10	重要 WEEE 資訊	38
將 NFC 標籤與 Lenovo QuickDisplay 搭配使用	10	出口貨品分類注意事項	38
透過 DLNA 技術，將無線顯示配接器與 Windows Media Player 搭配使用	11	商標	38
第 4 章. 常見問題	13	附錄 E. 有害物質限制指令 (RoHS)	39
第 5 章. 疑難排解	15	歐盟 RoHS	39
附錄 A. 服務及支援	17	中國 RoHS	39
線上技術支援	17	土耳其 RoHS	39
電話技術支援	17	烏克蘭 RoHS	39
附錄 B. Lenovo 有限保固	19	印度 RoHS	39

第 1 章 關於無線顯示配接器

本章包含 ThinkPad® Wireless Display Adapter（以下稱為無線顯示配接器）的產品說明、接頭和控制項位置，以及系統需求。

產品說明

無線顯示配接器是通過 Miracast 認證的裝置，可讓您使用無線連線將筆記型電腦連接到顯示器或投影機。它與視訊圖形陣列 (VGA) 類比顯示器和高畫質多媒體介面 (HDMI™) 顯示器相容。如果您無法使用無線連線，您也可以透過 VGA 纜線將電腦連接到無線顯示配接器，從而將您的工作區擴充到顯示器或投影機。

您的選用套件包含下列品項：

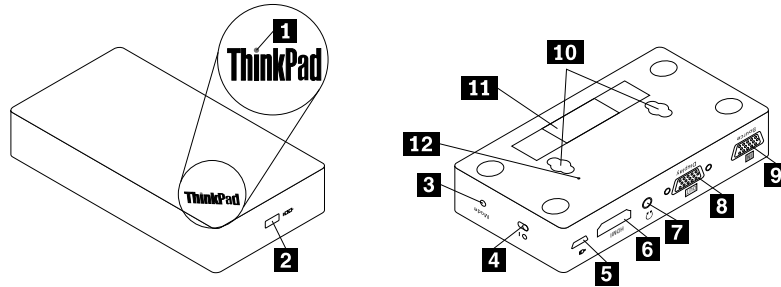
- ThinkPad Wireless Display Adapter
- AC 電源整流器
- 通用序列匯流排 (USB) 2.0 纜線
- 近距離無線通訊 (NFC) 標籤
- 保固書

附註：NFC 標籤是用來與 Lenovo® QuickDisplay 程式搭配使用。

如果有任何項目遺漏或損壞，請洽詢購買處。請務必保留購買證明及包裝材料，日後在要求保固服務時，可能會用到這些資料。

找出無線顯示配接器上的接頭和控制項

下圖可協助您找出無線顯示配接器上的接頭和控制項。



圖例 1. 無線顯示配接器的概觀

1 電源指示燈	2 安全鎖插槽
3 Mode/WPS 按鈕	4 電源開關
5 Micro USB 2.0 接頭	6 HDMI 接頭
7 耳機接頭	8 VGA 輸出接頭
9 VGA 輸入接頭	10 壁掛插槽
11 機型和型號標籤	

1 電源指示燈

電源指示燈是用來指出無線顯示配接器的電源狀態。在無線顯示配接器獲得電力供應後，電源指示燈將亮起紅燈五秒鐘。當無線顯示配接器連接到顯示器時，在連線成功建立之前，電源指示燈會閃爍約五秒鐘。

2 安全鎖插槽

安全鎖插槽是用來搭配安全鋼纜鎖固定無線顯示配接器。

附註：您的選用套件中不包含安全鋼纜鎖。如有需要，請購買安全鋼纜鎖。

3 Mode/WPS 按鈕

Mode/WPS 按鈕是用來建立無線連線、變更無線顯示配接器設定，以及更新韌體。如需相關資訊，請參閱第 9 頁『配置無線顯示配接器』。

4 電源開關

電源開關是用來開啟或關閉無線顯示配接器。

5 Micro USB 2.0 接頭

無線顯示配接器隨附 AC 電源整流器和 USB 2.0 纜線。Micro USB 2.0 接頭是用來透過 USB 2.0 纜線將 AC 電源整流器連接到無線顯示配接器。

6 HDMI 接頭

HDMI 接頭是用來透過 HDMI 纜線將外接式 HDMI 顯示器連接到無線顯示配接器。

7 耳機接頭

耳機接頭是用來連接耳機或喇叭。

8 VGA 輸出接頭

VGA 輸出接頭是用來透過 VGA 纜線將外接式 VGA 顯示器連接到無線顯示配接器。

附註：HDMI 接頭和 VGA 輸出接頭無法同時使用。如果同時連接兩者，則只有 VGA 輸出接頭有作用。

9 VGA 輸入接頭

VGA 輸入接頭是用來透過 VGA 纜線將筆記型電腦連接到無線顯示配接器。您可以透過無線連線或使用 VGA 輸入接頭，將筆記型電腦連接到無線顯示配接器。

附註：不建議您同時使用無線連線和 VGA 輸入接頭來連接多部筆記型電腦。在這種情況下，只有連接到 VGA 輸入接頭的筆記型電腦螢幕才會顯示在顯示器上。

10 壁掛插槽

壁掛插槽是用來透過兩個螺絲將無線顯示配接器掛在牆壁上。

附註：您的選用套件中不包含螺絲。如有需要，請購買兩個螺絲。

11 機型和型號標籤

機型和型號標籤可用來識別您的無線顯示配接器。當您聯絡 Lenovo 請求協助時，機型和型號資訊可讓支援技術人員識別您的無線顯示配接器，並提供更快速的服務。

系統需求

安裝無線顯示配接器之前，請確定筆記型電腦已安裝下列其中一個作業系統：

- Microsoft® Windows® 7 (32 位元或 64 位元)
- Microsoft Windows 8 (32 位元或 64 位元)
- Microsoft Windows 8.1 (32 位元或 64 位元)

無線顯示配接器的硬體或軟體需求因作業系統而異。安裝無線顯示配接器之前，請確定您的筆記型電腦符合已安裝之作業系統的特定硬體或軟體需求。

- **Windows 7：**確定您的筆記型電腦具有下列其中一項：
 - Intel® Wireless Display (Intel WiDi) 4.2.29 版或更新版本
 - Lenovo QuickDisplay (僅特定型號支援)
 - VGA 接頭
- **Windows 8：**確定您的筆記型電腦具有下列其中一項：
 - Intel WiDi 4.2.29 版或更新版本
 - VGA 接頭
- **Windows 8.1：**

- 如果您的 Windows 8.1 作業系統是預先安裝而來，則無線顯示配接器的使用並沒有對硬體或軟體的需求。
- 如果 Windows 8.1 作業系統是從 Windows 8 作業系統更新而來，則您可能無法使用無線顯示配接器。一個可能的原因是您的筆記型電腦沒有 Miracast 驅動程式。請聯絡 Lenovo 支援，以瞭解是否可以透過在筆記型電腦上安裝 Miracast 驅動程式的方式修正問題。

附註：如果是配備 NFC 讀取器的筆記型電腦型號，您可以使用 NFC 標籤搭配 Lenovo QuickDisplay 2.0，輕鬆建立與無線顯示配接器的無線連線。

驅動程式和軟體的版本會影響無線連線的功能。如果您的筆記型電腦符合系統需求，務必確保下列軟體或驅動程式也是最新版本：

- Lenovo QuickDisplay
- Intel 圖形驅動程式
- Intel 無線驅動程式
- Intel WiDi 軟體
- Basic Input/Output System (BIOS)

如果您需要更新 Lenovo QuickDisplay 程式，請造訪 Lenovo 支援網站：
<http://www.lenovo.com/support/WDA>

如果您需要更新 Intel 圖形驅動程式、Intel 無線驅動程式和 Intel WiDi 軟體，可以執行下列其中一個動作：

- 如果要自動更新驅動程式和軟體，請使用 Intel WiDi 更新工具。您可以 Intel 支援或 Lenovo 支援 <http://www.lenovo.com/support/WDA> 下載並安裝 Intel WiDi 更新工具。
- 如果要更新 Intel 圖形驅動程式、Intel 無線驅動程式和 Intel WiDi 軟體，請執行下列動作：
 1. 從 Lenovo 支援網站下載並更新 Intel 圖形驅動程式：<http://www.lenovo.com/support>。視筆記型電腦的類型和型號而定，適合的驅動程式版本可能有所不同。
 2. 從 Lenovo 支援網站下載並更新 Intel 無線驅動程式：<http://www.lenovo.com/support>。視筆記型電腦的類型和型號而定，適合的驅動程式版本可能有所不同。

注意：請勿從 Intel 支援網站下載並安裝 Intel 圖形驅動程式和 Intel 無線驅動程式。Intel 支援網站提供的驅動程式尚未經過 Lenovo 測試。使用這些驅動程式可能會造成非預期的問題。

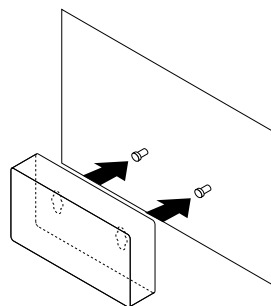
3. 從 Intel 支援或 Lenovo 支援網站下載並更新 Intel WiDi 軟體：<http://www.lenovo.com/support>。

附註：安裝 Intel WiDi 軟體的更新之前，請確定您已在 Basic Input/Output System (BIOS) 設定中選取 **Integrated Graphics** 做為圖形卡。如需如何存取 BIOS 設定的指示，請參閱電腦的使用手冊。

第 2 章 連接無線顯示配接器

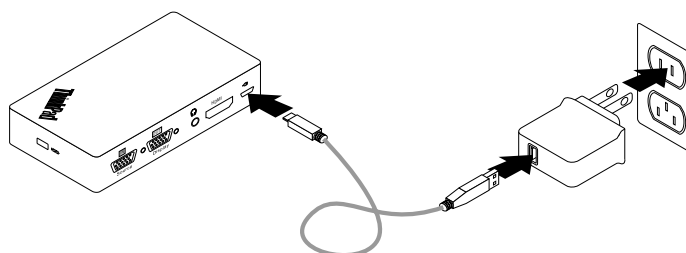
如果要將無線顯示配接器連接到外接式顯示器，請執行下列動作：

1. 將無線顯示配接器放在平坦的表面上或掛在牆壁上，如下圖所示。



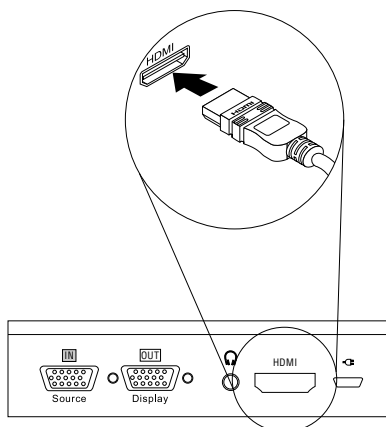
圖例 2. 將無線顯示配接器掛在牆壁上

2. 將 AC 電源整流器和 USB 2.0 纜線從選用設備包裝中取出。
3. 確定顯示器已關閉。使用 USB 2.0 纜線，將無線顯示配接器連接到 AC 電源整流器。然後將 AC 電源整流器連接到電源插座。

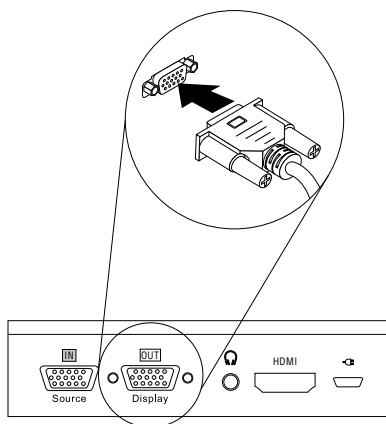


圖例 3. 將無線顯示配接器連接到電源插座

4. 使用 HDMI 纜線或 VGA 纜線，將無線顯示配接器連接到顯示器。

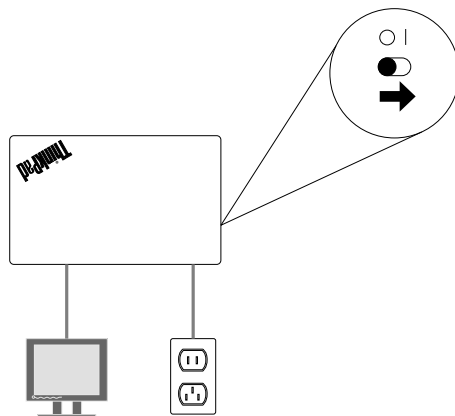


圖例 4. 使用 HDMI 纜線，將無線顯示配接器連接到顯示器



圖例 5. 使用 VGA 纜線，將無線顯示配接器連接到顯示器

5. 將無線顯示配接器上的電源開關推到開啟位置。然後開啟顯示器。



圖例 6. 將無線顯示配接器上的電源開關推到開啟位置

6. 在螢幕上根據連接的纜線類型（HDMI 纜線或 VGA 纜線）選取顯示器的來源。電源指示燈會開始閃爍約五秒鐘。請稍後，顯示器上將出現啟動顯示畫面。此時即可開始使用無線顯示配接器，而且電源指示燈將持續亮起穩定的紅燈。

第 3 章 使用無線顯示配接器

本章提供下列指示：

- 第 9 頁 『將筆記型電腦連接到無線顯示配接器』
- 第 9 頁 『配置無線顯示配接器』
- 第 10 頁 『更新無線顯示配接器的韌體』
- 第 10 頁 『將 NFC 標籤與 Lenovo QuickDisplay 搭配使用』
- 第 11 頁 『透過 DLNA 技術，將無線顯示配接器與 Windows Media Player 搭配使用』

將筆記型電腦連接到無線顯示配接器

如果無線顯示配接器以前曾經連接到您的筆記型電腦，那麼無線顯示配接器將會顯示在投影機清單中。按一下無線顯示配接器。然後連線會自動建立。如果這是第一次將您的筆記型電腦連接到無線顯示配接器，請執行下列動作：

- **Windows 7 和 Windows 8：**
 1. 啟動 Intel WiDi 程式或 Lenovo QuickDisplay 程式。
 2. 在 Intel WiDi 視窗或 Lenovo QuickDisplay 視窗中，按一下網路清單中的無線顯示配接器圖示。無線顯示配接器是透過顯示器螢幕上顯示的名稱識別。
 3. 當畫面出現提示時，請輸入顯示器螢幕上顯示的個人識別碼 (PIN) 或按下無線顯示配接器左側的 Mode/WPS 按鈕。連線隨即建立，而且您的筆記型電腦螢幕會顯示在顯示器上。如果您想要中斷筆記型電腦與無線顯示配接器的連線，請在 Intel WiDi 視窗或 Lenovo QuickDisplay 視窗中，按一下無線顯示配接器圖示下方的**中斷連接**。
- **Windows 8.1：**
 1. 將指標移至螢幕右上角或右下角以顯示快速鍵。
 2. 按一下 **裝置 → 投影機 → 新增無線顯示器** 以搜尋無線顯示配接器。
 3. 在搜尋結果中，按一下無線顯示配接器。無線顯示配接器是透過顯示器螢幕上顯示的名稱識別。
 4. 當畫面出現提示時，請輸入顯示器螢幕上顯示的 PIN 碼或按下無線顯示配接器左側的 Mode/WPS 按鈕。連線隨即建立，而且您的筆記型電腦螢幕會顯示在顯示器上。如果您想要中斷筆記型電腦與無線顯示配接器的連線，請按一下 **裝置 → 投影機 → 中斷連線**。

配置無線顯示配接器

您可以在兩種模式下配置無線顯示配接器的設定：

- ManageAP 模式（建議）
- 回復模式（無法在 ManageAP 模式下配置設定時的替代方法）

ManageAP 模式

如果要在 ManageAP 模式下配置無線顯示配接器的設定，請執行下列動作：

1. 透過 Wi-Fi 連線將筆記型電腦連接到無線顯示配接器。無線顯示配接器是透過顯示器螢幕右下角顯示的 ManageAP SSID 名稱識別。而且不需要密碼。
2. 開啟 Web 瀏覽器，然後在網址列輸入 **192.168.16.1**。隨即顯示設定無線顯示配接器的網頁。
3. 輸入帳戶名稱和密碼，然後按一下 **確定**。依預設，帳戶名稱和密碼都是 **admin**。
4. 根據您的需求配置無線顯示配接器的設定。

回復模式

如果要在回復模式下配置無線顯示配接器的設定，請執行下列動作：

1. 按住 Mode/WPS 按鈕，直到啟動顯示畫面顯示出來。
2. 透過 Wi-Fi 連線將筆記型電腦連接到無線顯示配接器。您可以透過顯示器螢幕上顯示的 **Wi-Fi-Video-Receiver** 名稱識別無線顯示配接器。而且不需要密碼。
3. 開啟 Web 瀏覽器，然後在網址列輸入 **192.168.16.1**。隨即顯示設定無線顯示配接器的網頁。
4. 輸入帳戶名稱和密碼，然後按一下 **確定**。依預設，帳戶名稱和密碼都是 **admin**。
5. 根據您的需求配置無線顯示配接器的設定。

更新無線顯示配接器的韌體

如果要更新無線顯示配接器的韌體，請執行下列動作：

附註：確保在更新無線顯示配接器的韌體時，無線顯示配接器和筆記型電腦都已連接到電源插座。

1. 從下列網址將最新的韌體下載到筆記型電腦：
<http://www.lenovo.com/support/WDA>

附註：ManageAP 模式和回復模式所適用的韌體版本不同。請務必下載正確的韌體版本。

2. 透過 Wi-Fi 連線將筆記型電腦連接到無線顯示配接器。您可以在 ManageAP 模式或回復模式下建立連線。如需詳細資訊，請參閱第 9 頁『配置無線顯示配接器』。
3. 開啟 Web 瀏覽器，然後在網址列輸入 **192.168.16.1**。隨即顯示設定無線顯示配接器的網頁。然後按一下 **Firmware** 標籤。
4. 按一下 **新增韌體** 欄位附近的 **瀏覽** 以選取您已下載的韌體。
5. 按一下 **上傳新韌體**。然後依照畫面上的指示更新無線顯示配接器的韌體。

如果您無法在 ManageAP 模式下更新無線顯示配接器的韌體，請在回復模式下更新韌體，或是將無線顯示配接器重設為預設值。如果要將無線顯示配接器重設為預設值，請執行下列動作：

1. 開啟 Web 瀏覽器，然後在網址列輸入 **192.168.16.1**。隨即顯示設定無線顯示配接器的網頁。然後按一下 **基本** 標籤。
2. 按一下 **還原預設值**。無線顯示配接器會自動重新啟動。然後無線顯示配接器便會重設為預設值。

將 NFC 標籤與 Lenovo QuickDisplay 搭配使用

NFC 標籤是用來在筆記型電腦和無線顯示配接器之間快速而簡便地建立無線電通訊。NFC 標籤一次只能指派給一個特定的無線顯示配接器。

附註：只有 Windows 7 和 Windows 8.1 作業系統支援 NFC 標籤。

使用 NFC 標籤之前，請確定筆記型電腦已安裝下列項目：

- NFC 讀取器
- Lenovo QuickDisplay 1.2 (Windows 7)
- Lenovo QuickDisplay 2.0 (Windows 8.1)

附註：

- 只有特定電腦型號可支援 Lenovo QuickDisplay 程式。如果要檢查 Lenovo QuickDisplay 程式是否可以安裝在您的筆記型電腦上，請造訪 Lenovo 支援網站：<http://www.lenovo.com/support/WDA>。
- 如果您想要在筆記型電腦上安裝 Lenovo QuickDisplay 2.0，請確定您的電腦已配備 NFC 讀取器。否則安裝將失敗。

如果要透過 NFC 標籤在無線顯示配接器與筆記型電腦之間建立連線，請執行下列動作：

Windows 7：

1. 啟動 Lenovo QuickDisplay 程式。
2. 在筆記型電腦的 NFC 讀取器上掃描 NFC 標籤。
3. 當畫面出現提示時，按下 Mode/WPS 按鈕或輸入顯示器螢幕上顯示的 PIN 碼。然後連線會自動建立。

附註：如果您的筆記型電腦以前曾經連接到無線顯示配接器，那麼在 NFC 讀取器上掃描 NFC 標籤之後，連線便會自動建立。

Windows 8.1：

1. 在筆記型電腦的 NFC 讀取器上掃描 NFC 標籤。
2. 當畫面出現提示時，按下 Mode/WPS 按鈕或輸入顯示器螢幕上顯示的 PIN 碼。然後連線會自動建立。

附註：

- 如果您的筆記型電腦以前曾經連接到無線顯示配接器，那麼在筆記型電腦的 NFC 讀取器上掃描 NFC 標籤之後，連線便會自動建立。
- 如果在掃描 NFC 標籤之前，無線顯示配接器的名稱已經過變更，請在 Lenovo QuickDisplay 2.0 中變更 NFC 標籤的名稱。

透過 DLNA 技術，將無線顯示配接器與 Windows Media Player 搭配使用

有時候，您的筆記型電腦（配備 Windows 7 作業系統）沒有安裝 Intel WiDi 程式，可是您想要使用無線顯示配接器將筆記型電腦畫面顯示在顯示器上。在此情況下，您可以透過數位生活網路聯盟 (DLNA) 技術，將無線顯示配接器與 Windows Media Player 搭配使用。無線顯示配接器可以當做數位媒體接收器 (DMR)，後者是依指示傳遞內容。DLNA 是一組關於透過網路在多媒體裝置之間共用數位媒體資訊的業界標準。DLNA 已獲證實可支援 Windows 7 作業系統上的 Windows Media Player。

如果要在 Windows 7 作業系統上透過 DLNA 技術，將無線顯示配接器與 Windows Media Player 搭配使用，請執行下列動作：

1. 連接筆記型電腦與無線顯示配接器。然後啟動 Windows Media Player 程式。
2. 從**串流**功能表中，選取**啟動媒體串流處理**。然後系統會提示您為筆記型電腦選擇媒體串流處理選項。
3. 按一下**啟動媒體串流處理**以顯示裝置清單。
4. 按一下**數位媒體接收器**欄位中的**允許**。然後按一下**確定**。
5. 用滑鼠右鍵按一下您要播放的視訊或圖片，然後按一下**播放至 → 數位媒體接收器**。視訊或圖片會顯示在顯示器上。

第 4 章 常見問題

以下提供幾個要訣，可幫助您以最佳方式使用無線顯示配接器。

無線顯示配接器應與哪一個版本的 Intel WiDi 搭配使用？

請使用 Intel WiDi 4.2.29 版或更新版本。

我可以將筆記型電腦同時連接到 Wi-Fi 網路和無線顯示配接器嗎？

請務必先將筆記型電腦連接到 Wi-Fi 網路，再連接到無線顯示配接器。

我應該在哪裡下載最新的 Intel 圖形驅動程式、Intel 無線驅動程式和 Intel WiDi 軟體？

您可以在 <http://www.lenovo.com/support> 下載最新的 Intel 圖形驅動程式、Intel 無線驅動程式和 Intel WiDi 軟體。視筆記型電腦的類型和型號而定，適合您電腦的版本可能有所不同。

無線顯示配接器設定頁面上的『Auto PBC』代表什麼？

如果您選擇啟用 **Auto PBC** 標籤，則當您第一次將筆記型電腦連接到無線顯示配接器時，不需要按下 Mode/WPS 按鈕或輸入 PIN 碼。

無線顯示配接器是否採用了高頻寬數位內容保護 (HDCP) 技術？

是，它採用了支援 HDMI 顯示器的 HDCP 2.0 版和 HDCP 2.1 版。

無線顯示配接器的最大解析度是多少？

無線顯示配接器的最大解析度為 1920 x 1080 像素，30 訊框/秒 (FPS)。

無線顯示配接器支援哪些無線安全功能？

無線顯示配接器支援 Wi-Fi 保護的存取 II (WPA2) 和金鑰大小為 128 位元的進階加密標準 (AES)。

無線顯示配接器上 HDMI 接頭的規格是什麼？

HDMI 1.3 接頭。

無線顯示配接器的輸出功率是多少？

無線顯示配接器是透過 Micro USB 接頭輸出功率。功率輸出規格如下：
5 伏特，1 安培

第 5 章 疑難排解

本章包含無線顯示配接器的疑難排解資訊。如果您在使用無線顯示配接器時遇到下列任何問題，請參閱對應的答案。

- **我無法在我的筆記型電腦上安裝 Intel WiDi 軟體。**

若要解決此問題，請執行下列動作：

1. 檢查筆記型電腦是否符合下列網址所提供的 Intel WiDi 系統需求：<http://supportkb.intel.com/wireless/wireless-display/templates/selfservice/intelwidi/#portal/1026/article/2511>。
2. 檢查筆記型電腦上安裝的下列驅動程式是否為最新版本：
 - Intel 圖形驅動程式
 - Intel 無線驅動程式
3. 檢查您是否已在 BIOS 設定中選取 **Integrated Graphics** 做為圖形卡。如需如何存取 BIOS 設定的指示，請參閱電腦的使用手冊。

如果問題持續發生，請連絡 Lenovo 取得技術支援。

- **我的筆記型電腦有一個 Realtek Wi-Fi 驅動程式，但是無法符合 Intel WiDi 的系統需求。**

- 視筆記型電腦的作業系統而定，執行下列動作：

- **Windows 7**：安裝 Lenovo QuickDisplay 程式。只有特定的筆記型電腦型號可支援 Lenovo QuickDisplay 程式。如果要檢查 Lenovo QuickDisplay 程式是否可以安裝在您的筆記型電腦上，請造訪 Lenovo 支援網站：<http://www.lenovo.com/support/WDA>。
- **Windows 8**：將作業系統更新到 Windows 8.1。然後將圖形驅動程式和 Realtek 驅動程式更新到下列網址提供的最新版本：<http://www.lenovo.com/support>。
- **Windows 8.1**：將圖形驅動程式和 Realtek 驅動程式更新到下列網址提供的最新版本：<http://www.lenovo.com/support>。

- **我無法透過最新的 Intel WiDi 軟體將筆記型電腦連接到無線顯示配接器。**

若要解決此問題，請執行下列動作：

1. 確定 Intel 圖形驅動程式和 Wi-Fi 驅動程式都是最新版本。
2. 從筆記型電腦的裝置清單中移除無線顯示配接器。然後重新啟動筆記型電腦。
3. 如果您遇到下列情況，可能是發生了動態頻率選擇 (DFS) 問題：
筆記型電腦在未連接到任何 Wi-Fi 網路時，可以連接到無線顯示配接器。一旦筆記型電腦連接到 Wi-Fi 網路，它與無線顯示配接器的連線隨即失敗。
若要解決此問題，請參閱下列解決 DFS 問題的疑難排解要訣。

- **我遇到了 DFS 問題。**

若要解決 DFS 問題，請執行下列動作：

1. 聯絡 IT 管理支援人員，請其將存取點設定在 2.4-GHz 頻帶的 Wi-Fi 通道上或 5-GHz 頻帶的非 DFS 通道上。
2. 執行下列動作，將筆記型電腦設定為使用 2.4-GHz 頻帶中的 Wi-Fi 通道：
 - a. 開啟**裝置管理員**視窗。
 - b. 用滑鼠右鍵按一下筆記型電腦的網路介面卡。然後按一下**內容**。
 - c. 在**屬性**欄位中，選取**偏好的頻帶**。然後從**值**功能表選取**偏好 2.4 GHz 頻帶**。DFS 問題即告解決。

- **我無法在 Windows 8.1 作業系統下將筆記型電腦連接到無線顯示配接器。**

如果 Windows 8.1 作業系統不是預先安裝，而是從 Windows 8 作業系統更新而來，那麼您的作業系統可能沒有 Miracast 驅動程式。請聯絡 Lenovo 支援，以瞭解是否可以透過在筆記型電腦上安裝 Miracast 驅動程式的方式修正問題。

- **我無法在筆記型電腦與以前連接過的無線顯示配接器之間建立無線連線。**

視筆記型電腦的作業系統而定，執行下列動作：

— **Windows 7：**

1. 按一下 **控制台 → 裝置和印表機**。然後移除裝置清單中的無線顯示配接器。
2. 再次將筆記型電腦連接到無線顯示配接器。

— **Windows 8 和 Windows 8.1：**

1. 將指標移至螢幕右上角或右下角以顯示快速鍵。
2. 按一下 **設定 → 變更電腦設定 → 電腦和裝置 → 裝置**。然後移除投影機清單中的無線顯示配接器。
3. 再次將筆記型電腦連接到無線顯示配接器。

- **外接式顯示器或投影機上的顯示畫面太大或太小。**

當外接式顯示器或投影機上的顯示畫面太大或太小時，請調整顯示畫面的大小。啟動 Intel WiDi 程式，然後按一下 **設定 → 圖片和音效 → 調整裁剪**。您可以選取 0（最小）到 15（最大）的大小來調整顯示畫面。

- **外接式顯示器或投影機上的顯示畫面模糊或指標速度緩慢。**

由於無線顯示配接器需要高頻寬的 Wi-Fi 網路，因此這個問題的可能原因可能是下列其中一項：

— 您的筆記型電腦配備的是單頻 Wi-Fi 模組，這種模組不適合用於無線顯示配接器。請透過 VGA 纜線將筆記型電腦連接到無線顯示配接器上的 VGA 輸入接頭，或改用另一部支援雙頻 WiFi 網路的筆記型電腦。

— 無線顯示配接器在 2.4-GHz 頻帶中佔用的通道發生壅塞。可能有其他裝置在使用與無線顯示配接器相同的通道。您可以使用 2.4-GHz 頻帶或 5-GHz 頻帶中的另一個通道。

- **將筆記型電腦設定為僅在 5-GHz 頻帶上進行連接後，在 Wi-Fi 網路清單中找不到無線顯示配接器。**

務必將筆記型電腦設定為同時使用 2.4-GHz 頻帶和 5-GHz 頻帶。

- **我無法在 DLNA 裝置之間共用某些數位媒體。**

DLNA 無法支援該數位媒體格式。

附錄 A 服務及支援

以下資訊說明，在本產品的保固期限或使用期限內，所能取得的技術支援。有關 Lenovo 保證條款的完整說明，請參閱『Lenovo 有限保固』。

線上技術支援

在產品使用期限內，都可以透過下列網站取得線上技術支援：

<http://www.lenovo.com/support>

在保固期限內，您也可以取得毀損元件的更換協助或交換服務。此外，如果選用設備安裝在 Lenovo 電腦上，您也許可享有到場服務。Lenovo 技術支援代表會協助您決定最佳的替代方案。

電話技術支援

在選用配備停止銷售 90 天後，您將無法取得『客戶支援中心』的安裝及配置支援。自該時起，將由 Lenovo 決定是否停止相關支援，或需支付一定費用才能取得支援。其他的支援服務，則僅需支付少許費用即可取得。

在聯絡 Lenovo 技術支援代表之前，請備妥下列資訊：選用配備名稱與編號、購買證明、電腦製造商、機型、序號與手冊、錯誤訊息明確內容、問題說明，以及您系統的軟硬體配置資訊。

技術支援代表可能會要求您待在電腦旁，然後在電話中引導您解決問題。

電話號碼如有變更，恕不另行通知。您隨時可以在網站上找到 Lenovo 支援中心的最新電話清單，網址為：<http://www.lenovo.com/support/phone>。如果其中未列出您所在國家或地區的電話號碼，請聯絡您的 Lenovo 轉銷商或 Lenovo 行銷服務人員。

附錄 B Lenovo 有限保固

L505-0010-02 08/2011

本『Lenovo 有限保固』包含下列各部分：

第一部分 - 一般條款

第二部分 - 各國家/地區特定條款

第三部分 - 保固服務資訊

第二部分之條款依特定國家/地區規定，取代或修改第一部分之條款。

第一部分 - 一般條款

本『Lenovo 有限保固』僅適用於 貴客戶基於自用而非轉售用途所購買的 Lenovo 硬體產品。如需本『Lenovo 有限保固』之其他語言版本，請參閱 www.lenovo.com/warranty。

本保固涵蓋之範圍

Lenovo 保證 貴客戶所購買之 Lenovo 硬體產品於保固期限正常使用之情況下，均無材料及製造上之缺陷。產品之保固期限，自 貴客戶銷售收據或發票上所示之購買原始日期起計算，或由 Lenovo 另行指定。產品所適用之保固期限與保固服務類型，依以下『**第三部分 - 保固服務資訊**』之規定。本保固僅適用於原購買國家或地區之產品。

本保固係 Lenovo 對 貴客戶之唯一保證且取代其他一切明示或默示之保證或條件（包括但不限於可商用性或符合特定目的之任何默示保證或條件）。倘某些國家或地區法律規定不得排除明示或默示之保證，則不適用上述排除條款。在此種情況下，此等保證僅適用於該法律規定之範圍與期間，且僅於保固期限內有效。倘某些國家或地區法律規定不得限制默示保證之有效期間，則不適用上述期間限制。

如何取得保固服務

倘產品於保固期限內之運作與保證內容不符，請洽詢 Lenovo 或經 Lenovo 授權之服務供應商，以取得保固服務。如需授權之服務供應商清單及其電話號碼，請參閱：www.lenovo.com/support/phone。

各服務處不一定皆能提供所述之保固服務，且不同地點之保固內容可能有所差異。若非服務供應商正常服務範圍內，可能另行收費。如需 貴客戶所在地點之特定資訊，請聯絡當地服務供應商。

客戶就保固服務應負之責任

取得保固服務前， 貴客戶必須完成下列步驟：

- 遵循服務供應商規定之服務請求程序；
- 備份或妥善保存產品內之所有程式與資料；
- 提供服務供應商所有系統金鑰或密碼；
- 提供服務供應商可充分、自由及安全存取 貴客戶設備之維護環境，以執行維修服務；
- 移除產品內之所有資料，包括機密資訊、專有資訊和個人資訊，若有任何資訊無法移除，請修改資訊以防他人存取，或使其成為非相關法律所規定之個人資料。倘退還之產品或基於保固服務而存取之產品內有任何資料（包括機密資訊、專有資訊或個人資訊）遺失或遭人揭露，服務供應商概不負任何責任；
- 移除非保固範圍內之所有功能、零件、配件、改裝物及附加物；
- 確保無禁止更換產品或零件之法律限制；
- 若 貴客戶非產品或零件之所有人，必須取得所有人之授權，始得由服務供應商提供保固服務。

貴客戶之服務供應商如何修補產品問題

貴客戶聯絡服務供應商時，請務必遵循既定之問題判斷與解決程序。

服務供應商會嘗試透過電話、電子郵件或遠端輔助方式來診斷及解決問題。服務供應商可能指示 貴客戶下載及安裝指定之軟體更新。

部分問題經由 貴客戶自行安裝更換零件即可解決，該等零件稱為『客戶可自行更換組件』或簡稱『CRU』。若是這種情形，服務供應商會將 CRU 運送至 貴客戶所在處所，由 貴客戶自行安裝。

若透過電話、套用軟體更新或安裝 CRU 皆無法解決問題，服務供應商將依據以下『**第三部分 - 保固服務資訊**』中指定之產品保固服務類型來安排維修。

若服務供應商判斷產品無法修繕，服務供應商將提供功能不亞於原產品之更換品。

若服務供應商判斷產品無法修繕，亦無法以更換產品取代， 貴客戶得依據本有限保固將產品退還予原購買處或 Lenovo，並索回 貴客戶購買時所支付之金額。

更換產品與零件

保固服務涉及更換產品或零件時，換下之產品或零件歸 Lenovo 所有，更換產品或零件則歸 貴客戶所有。僅未改動之 Lenovo 產品及零件符合更換條件。由 Lenovo 提供之替換產品或零件可能不是全新，但必定能夠正常運作，而且功能至少與原產品或零件之功能相當。替換產品或零件，其保固期為原產品或零件剩餘保固期。

個人聯絡資訊之使用

如 貴客戶依據本保固取得服務，即表示 貴客戶授權 Lenovo 儲存、使用及處理保固服務之相關資訊，以及 貴客戶之聯絡資訊，包括姓名、電話號碼、地址及電子郵件地址。Lenovo 得使用此資訊執行本保固所提供之服務。本公司可能會聯絡 貴客戶以瞭解您對保固服務的滿意度，或告知產品回收或安全問題的相關資訊。為達成這些目標， 貴客戶授權 Lenovo 將 貴客戶之資訊轉移至本公司進行行銷所在之任何國家或地區，並將 貴客戶之資訊提供予本公司之代理機構。本公司亦可能於法律要求下公佈此資訊。如需瞭解 Lenovo 之隱私權政策，請參閱 www.lenovo.com/。

本『保固』未涵蓋之範圍

本『保固』未涵蓋下列範圍：

- 產品運作不中斷或完全無誤；
- 產品導致 貴客戶之資料遺失或損毀；
- 隨附於產品中或後續安裝之任何軟體程式；
- 因使用不當、濫用、意外、修改、實體或操作環境不當、天災、突波電流、維修不當或未依產品資訊內容使用所導致之故障或損壞；
- 非授權服務提供者所致使之損壞；
- 任何第三人之產品（包括 Lenovo 應 貴客戶要求而提供或整合於 Lenovo 產品中之產品）所造成之故障或損壞；
- 任何技術或其他支援，例如協助答覆『如何操作』問題及產品設定與安裝等問題；
- 識別標籤遭到竄改或已除去識別標籤之產品或零件。

責任限制

Lenovo 僅就產品於下列情況所遭受之毀損或滅失負責：服務供應商持有產品時，或服務供應商所負擔之運送途中。

對於產品內之任何資料（包括機密資訊、專有資訊或個人資訊）遺失或遭人揭露，Lenovo 或服務供應商皆無需負任何責任。

於任何情況下，即使本文件內所規定之任何救濟方式未能達成其基本目的者，Lenovo、其關係企業、供應商、經銷商或服務供應商均無需就下列任何情況負擔賠償責任：1) 第三人向 貴客戶請求之損害賠償；2)

貴客戶資料遺失、損毀或遭人揭露；3) 特殊損害、附帶損害、懲罰性損害、間接損害或衍生性損害，包括但不限於利潤損失、營業收益損失、商譽損害或預期結餘損失，且縱使已被告知有此可能性者，亦無論索賠係基於契約、保固、疏失、無過失責任或其他責任者，亦然。任何情況下，Lenovo、其關係企業、供應商、經銷商或服務供應商就任何原因所造成之損害，其應付之賠償責任總額不得超過實際直接損害之金額，亦不得超過針對產品所支付之金額。

前述限制不適用於人身傷害（包括死亡）所致損害，亦不適用於 Lenovo 需依法賠償之不動產或有形財產之損害。倘法律規定不得排除或限制附帶或衍生性損害，則上述排除或限制可能不適用於 貴客戶。

貴客戶之其他權利

本保固賦予 貴客戶具體特定之法律權利。 貴客戶依所屬管轄地區之相關法律，可能享有其他權利。依據與 Lenovo 之書面合約， 貴客戶亦可能享有其他權利。本保固不影響任何法定權利，包括不得以契約免除或限制之，由管制消費類商品銷售之相關法律或規定所生之消費者權利。

第二部分 - 各國家/地區特定條款

澳洲

『Lenovo』係指 Lenovo (Australia & New Zealand) Pty Limited ABN 70 112 394 411，地址：Level 10, North Tower, 1-5 Railway Street, Chatswood, NSW, 2067，電話：+61 2 8003 8200，電子郵件地址：lensyd_au@lenovo.com

下列文句取代『第一部分』之同一節：

本保固涵蓋之範圍：

Lenovo 保證 貴客戶所購買之硬體產品於保固期限正常使用之情況與條件下，均無材料及製造上之缺陷。若產品於保固期限內由於所涵蓋之缺陷而發生故障，Lenovo 將依據本有限保固提供補救措施。產品之保固期間，除非 Lenovo 另以書面通知，自 貴客戶銷售收據或發票上所示之購買原始日期起計算。產品所適用之保固期限與保固服務類型，依以下**第三部分 - 保固服務資訊**之規定。

本保固所賦予之權益，係 貴客戶依法享有之權利與補償以外的附加權益，包括依據澳洲消費者法所賦予之權利。

下列文句取代『第一部分』之同一節：

更換產品與零件：

保固服務涉及更換產品或零件時，換下之產品或零件歸 Lenovo 所有，更換產品或零件則歸 貴客戶所有。僅未改動之 Lenovo 產品及零件符合更換條件。由 Lenovo 提供之替換產品或零件可能不是全新，但必定能夠正常運作，而且功能至少與原產品或零件之功能相當。替換產品或零件，其保固期為原產品或零件剩餘保固期。送交維修之產品與零件，得以同類型經整修後之產品或零件更換之，而非針對產品或零件進行修繕。產品修繕可能會使用經整修後之零件；若產品內保留有使用者產生的資料，產品修繕可能導致資料遺失。

下列文句新增至『第一部分』之同一節：

個人聯絡資訊之使用：

若 貴客戶拒絕提供個人資訊，或者不願本公司將 貴客戶之個人資訊轉移至代理商或承包商，則 Lenovo 將無法執行本保固所提供之服務。依據 1988 年制訂之隱私權法 (Privacy Act 1988)， 貴客戶有權存取個人聯絡資訊，並聯絡 Lenovo 要求更正其中的任何錯誤。

下列文句取代『第一部分』之同一節：

責任限制：

Lenovo 僅就產品於下列情況所遭受之毀損或滅失負責：服務供應商持有產品時，或服務供應商所負擔之運送途中。

對於產品內之任何資料（包括機密資訊、專有資訊或個人資訊）遺失或遭人揭露，Lenovo 或服務供應商皆無需負任何責任。

在法律允許之範圍內，於任何情況下，即使本文件內所規定之任何救濟方式未能達成其基本目的者，Lenovo、其關係企業、供應商、經銷商或服務供應商均無需就下列任何情況負擔賠償責任：1) 第三人向 貴客戶請求之損害賠償；2) 貴客戶資料遺失、損毀或遭人揭露；3) 特殊損害、附帶損害、懲罰性損害、間接損害或衍生性損害，包括但不限於利潤損失、營業收益損失、商譽損害或預期結餘損失，且縱使已被告知有此可能性者，亦無論索賠係基於契約、保固、疏失、無過失責任或其他責任者，亦然。任何情況下，Lenovo、其關係企業、供應商、經銷商或服務供應商就任何原因所造成之損害，其應付之賠償責任總額不得超過實際直接損害之金額，亦不得超過針對產品所支付之金額。

前述限制不適用於人身傷害（包括死亡）所致損害，亦不適用於 Lenovo 需依法賠償之不動產或有形財產之損害。

下列文句取代『第一部分』之同一節：

貴客戶之其他權利：

本保固賦予 貴客戶具體特定之法律權利。 貴客戶依法亦享有其他權利，包括依據澳洲消費者法所賦予之權利。本保固不影響任何法定權利或依法得享有之其他權利，包括不得以契約免除或限制之權利。

例如，本公司產品附帶提供依據澳洲消費者法不得排除之保證事項。 貴客戶有權就嚴重故障請求更換或退款，亦可就其他任何合理預知之損失或損害請求補償。此外，若產品未達可接受的品質，且非屬嚴重故障， 貴客戶亦有權請求修復或更換產品。

紐西蘭

下列文句新增至『第一部分』之同一節：

個人資訊之使用：

若 貴客戶拒絕提供個人資訊，或者不願本公司將 貴客戶之個人資訊轉移至代理商或承包商，則 Lenovo 將無法執行本保固所提供之服務。依據 1993 年制訂之隱私權法 (Privacy Act 1993)， 貴客戶有權存取個人資訊，並聯絡 Lenovo (Australia & New Zealand) Pty Limited ABN 70 112 394 411，要求更正其中的任何錯誤，地址：Level 10, North Tower, 1-5 Railway Street, Chatswood, NSW, 2067，電話：61 2 8003 8200，電子郵件地址：lensyd_au@lenovo.com

孟加拉、柬埔寨、印度、印尼、尼泊爾、菲律賓、越南及斯里蘭卡

在『第一部分』新增下列內容：

爭議解決辦法

肇因於或涉及本保固之爭議，應於新加坡透過仲裁予以最終解決。本保固應依據新加坡之法律來約束、解釋及執行，而不適用其法律衝突規則。若於印度取得產品，則肇因於或涉及本保固之爭議，應於印度班加羅爾透過仲裁予以最終解決。新加坡之仲裁應依據當時實行的新加坡國際仲裁中心仲裁規則（『SIAC 規則』）進行。印度之仲裁應依據當時實行的印度法律進行。仲裁裁決為最終裁決，對各方具有約束力且不得上訴。

任何裁決，均應以書面為之，並具體陳述事實之發現及法律結果。所有仲裁程序，包括於仲裁中提出之一切文件，應採用英語。本保固之英文版效力在仲裁中的效力優先於其他語言版本。

歐洲經濟區域 (EEA)

在『第一部分』新增下列內容：

位於 EEA 之客戶可透過下列地址聯絡 Lenovo：EMEA Service Organisation, Lenovo (International) B.V., Floor 2, Einsteinova 21, 851 01, Bratislava, Slovakia。貴客戶於 EEA 國家購買之 Lenovo 硬體產品，可於 Lenovo 已發佈並銷售該產品之任何 EEA 國家取得本保固所提供之服務。

俄羅斯

在『第一部分』新增下列內容：

產品使用壽命

產品使用壽命自購買原始日期起計算為期四 (4) 年。

第三部分 - 保固服務資訊

產品類型	採購國家或地區	保固期間	保固服務類型
ThinkPad Wireless Display Adapter	全球	1 年	1、4

必要時，貴客戶之服務供應商將依產品所適用之保固服務類型或可提供服務，為貴客戶提供修繕或更換服務。服務排程視貴客戶叫修時間、零件供應、及其他因素而定。

保固服務類型

1. 客戶可自行更換組件 (『CRU』) 服務

依據『CRU 服務』，服務供應商會自費將 CRU 運送至貴客戶所在處所，由貴客戶自行安裝。CRU 資訊與更換指示會隨產品附上，亦可隨時要求 Lenovo 提供。可由貴客戶輕易安裝之 CRU 稱為『自助式 CRU』。『可選服務式 CRU』則可能需要若干技術與工具。自助式 CRU 之安裝，由貴客戶自行負責。依貴客戶產品所適用之保固服務類型，貴客戶得要求服務供應商安裝可選服務式 CRU。貴客戶得向服務供應商或 Lenovo 購買可選服務項目，屆時可為貴客戶安裝自助式 CRU。本產品隨附之出版品或 www.lenovo.com/CRUs 網站上，均有 CRU 清單及相關指示。有缺陷之 CRU 之退還要件 (如有)，將於 CRU 更換品附隨之說明書中載明。若需退還，則 1) CRU 更換品出貨時應檢附退貨指示、預付退貨運送標籤與外箱；以及 2) 若服務供應商於貴客戶收受 CRU 更換品後三十 (30) 日內未收到該有缺陷之 CRU，服務供應商得要求貴客戶就 CRU 更換品付費。

2. 到府服務

依據『到府服務』，服務供應商將於貴客戶所在處修繕或更換產品。貴客戶必須提供適當工作區域，以利產品之拆解與重新組裝。某些修繕可能必須在服務中心進行。若是這種情形，服務供應商會自費將產品送到服務中心。

3. 專人取送服務

依據『郵寄或倉庫服務』，服務供應商會自費將貴客戶之產品運送至指定之服務中心進行修繕或更換。貴客戶須負責拔除產品所有接線，並使用提供予貴客戶之運送用集裝箱妥善包裝，以便將產品運往指定之服務中心。貴客戶之產品將由貨運人員收取後交付至指定之服務中心。服務中心會自費將產品送還給貴客戶。

4. 客戶運送服務

依據『客戶運送服務』，貴客戶需自費將產品送到指定之服務中心進行修繕或更換，且所有風險由貴客戶自行承擔。於產品業經修繕或更換後，貴客戶即可取回。若貴客戶未能取回該產品，服務供應商得以自認合適的方式處理產品，且無需負任何賠償責任。

5. 郵寄服務

依據『郵寄服務』，貴客戶需自費將產品郵寄至指定之服務中心進行修繕或更換，且所有風險由貴客戶自行承擔。於產品業經修繕或更換後，Lenovo 會自費將產品送還給貴客戶並承擔所有風險，惟服務供應商另有規定者不在此限。

6. 客戶雙程郵寄服務

依據『客戶雙程郵寄服務』，貴客戶需自費將產品送到指定之服務中心進行修繕或更換，且所有風險由貴客戶自行承擔。於產品業經修繕或更換後，即可將產品送還給貴客戶，運送費用及風險均由貴客戶自行承擔。若貴客戶未能安排取回產品之運送事宜，服務供應商得以自認合適的方式處理該產品，且無需負任何賠償責任。

7. 產品更換服務

依據『產品更換服務』，替換產品將由 Lenovo 送至貴客戶所在處。貴客戶應負責機器之安裝及其運作驗證事宜。更換故障產品時，替換產品歸貴客戶所有，故障產品則歸 Lenovo 所有。貴客戶必須將故障產品包裝於收到更換產品時之運貨箱內，再將其送回 Lenovo。雙程之運費均由 Lenovo 支付。若貴客戶未使用收到更換產品時之運貨箱，運送期間故障產品所發生之任何損壞，其責任由貴客戶自行承擔。若 Lenovo 於貴客戶收受替換產品後三十 (30) 日內未收到該故障產品，Lenovo 得要求貴客戶就該替換產品付費。

附錄 C 電子放射注意事項

下列資訊適用於 ThinkPad Wireless Display Adapter。

Federal Communications Commission Declaration of Conformity

ThinkPad Wireless Display Adapter - 0A36122, 0A36123, 0A36124, and 0A36125.

Model No.: WMTB-177N

FCC ID: MXF-WMTB-177N

附註：The wireless display adapter (Model: WMTB-177N) underwent certification process for the FCC Part 15 Subpart B compliance under its FCC ID number.

This equipment has been tested and found to comply with the limits for a Class B digital device, pursuant to Part 15 of the FCC Rules. These limits are designed to provide reasonable protection against harmful interference in a residential installation. This equipment generates, uses, and can radiate radio frequency energy and, if not installed and used in accordance with the instructions, may cause harmful interference to radio communications. However, there is no guarantee that interference will not occur in a particular installation. If this equipment does cause harmful interference to radio or television reception, which can be determined by turning the equipment off and on, the user is encouraged to try to correct the interference by one or more of the following measures:

- Reorient or relocate the receiving antenna.
- Increase the separation between the equipment and receiver.
- Connect the equipment into an outlet on a circuit different from that to which the receiver is connected.
- Consult an authorized dealer or service representative for help.

Shielded cables must be used with this unit to ensure compliance with the Class B FCC limits.

Lenovo is not responsible for any radio or television interference caused by using other than specified or recommended cables and connectors or by unauthorized changes or modifications to this equipment. Unauthorized changes or modifications could void the user's authority to operate the equipment.

This device complies with Part 15 of the FCC Rules. Operation is subject to the following two conditions: (1) this device may not cause harmful interference, and (2) this device must accept any interference received, including interference that may cause undesired operation.

Responsible Party:
Lenovo (United States) Incorporated
1009 Think Place - Building One
Morrisville, NC 27560
Phone Number: 919-294-5900



RF Exposure Statement

The radiated output power of the Lenovo ThinkPad Wireless Display Adapter is far below the FCC RF exposure limits. To comply with FCC RF exposure compliance requirements, a separation distance of at least 20 cm must be maintained between the antenna of this device and all persons.

Radio Frequency interference requirements

When you use a wireless LAN adapter in the 802.11 a/n transmission mode:

- Each device is restricted to indoor use due to its operation in the 5150 to 5250 MHz frequency range. FCC requires these products to be used indoors for the frequency range 5150 to 5250 MHz to reduce the potential for harmful interference to co-channel Mobile Satellite systems.
- High power radars are allocated as primary users of the 5250 to 5350 MHz and 5650 to 5850 MHz bands. These radar stations can cause interference with and/or damage this device.

The ThinkPad Wireless Display Adapter comply with the frequency stability test within its operating temperatures from -5 °C to 40 °C.

Canada - Industry Canada (IC)

ThinkPad Wireless Display Adapter - IC ID: 3069B-WMTB177N

Industry Canada Class B emission compliance statement

This Class B digital apparatus complies with Canadian ICES-003.

Avis de conformité à la réglementation d' Industrie Canada

Cet appareil numérique de la classe B est conforme à la norme NMB-003 du Canada.

Low Power License-Exempt Radio Communication Devices (RSS-210)

Operation is subject to the following two conditions: (1) this device may not cause interference, and (2) this device must accept any interference, including interference that may cause undesired operation of the device.

Permis d' é mission à faible puissance — Cas des appareils de communications radio

L' utilisation de ce dispositif est autorisée seulement aux conditions suivantes: (1) il ne doit pas produire de brouillage, et (2) l' utilisateur du dispositif doit être prêt à accepter tout brouillage radio électrique reçu, même si ce brouillage est susceptible de compromettre le fonctionnement du dispositif.

When you use a wireless LAN adapter in the 802.11 a/n transmission mode:

- The devices for the band 5150—5250 MHz are only for indoor usage to reduce potential for harmful interference to co-channel Mobile Satellite systems.
- High power radars are allocated as primary users (meaning they have priority) of 5250—5350 MHz and 5650—5850 MHz and these radars could cause interference and/or damage to LELAN (Licence-Exempt Local Area Network) devices.

Lorsque vous utilisez la carte pour réseau local sans fil en mode de transmission 802.11 a/n:

- Tout appareil destiné à la bande 5150-5250 MHz devra être exclusivement utilisé en intérieur afin de réduire les risques de perturbations électromagnétiques gênantes sur les systèmes de satellite mobile dans un même canal.
- Les radars à forte puissance sont désignés comme les utilisateurs principaux (c'est-à-dire qu'ils sont prioritaires) des bandes 5250-5350 MHz et 5650-5850 MHz. Ils peuvent provoquer des perturbations électromagnétiques sur les appareils de type LELAN (réseau de communication local sans licence) ou les endommager.

Exposure of humans to RF fields (RSS-102)

The ThinkPad Wireless Display Adapter employ low gain integral antennas that do not emit RF field in excess of Health Canada limits for the general population; consult Safety Code 6, obtainable from Health Canada's Web site at: <http://www.hc-sc.gc.ca/>.

The radiated energy from the ThinkPad Wireless Display Adapter antennas conforms to the IC limit of the RF exposure requirement regarding IC RSS-102, Issue 4.

Conformité des appareils de radiocommunication aux limites d'exposition humaine aux radiofréquences (CNR-102)

Le ThinkPad Wireless Display Adapter utilise des antennes intégrales à faible gain qui n'émettent pas un champ électromagnétique supérieur aux normes imposées par Santé Canada pour la population. Consultez le Code de sécurité 6 sur le site Internet de Santé Canada à l'adresse :<http://www.hc-sc.gc.ca/>.

L'énergie émise par les antennes du ThinkPad Wireless Display Adapter respecte la limite d'exposition aux radiofréquences telle que définie par Industrie Canada dans la du document CNR-102, version 4.

European Union - Compliance to the Electromagnetic Compatibility Directive

This product is in conformity with the protection requirements of EU Council Directive 2004/108/EC on the approximation of the laws of the Member States relating to electromagnetic compatibility. Lenovo cannot accept responsibility for any failure to satisfy the protection requirements resulting from a non-recommended modification of the product, including the installation of option cards from other manufacturers.

This product has been tested and found to comply with the limits for Class B Information Technology Equipment according to European Standard EN 55022. The limits for Class B equipment were derived for typical residential environments to provide reasonable protection against interference with licensed communication devices.

Lenovo, Einsteinova 21, 851 01 Bratislava, Slovakia



German Class B compliance statement

Deutschsprachiger EU Hinweis:

Hinweis für Geräte der Klasse B EU-Richtlinie zur Elektromagnetischen Verträglichkeit

Dieses Produkt entspricht den Schutzanforderungen der EU-Richtlinie 2004/108/EG (früher 89/336/EWG) zur Angleichung der Rechtsvorschriften über die elektromagnetische Verträglichkeit in den EU-Mitgliedsstaaten und hält die Grenzwerte der EN 55022 Klasse B ein.

Um dieses sicherzustellen, sind die Geräte wie in den Handbüchern beschrieben zu installieren und zu betreiben. Des Weiteren dürfen auch nur von der Lenovo empfohlene Kabel angeschlossen werden. Lenovo übernimmt keine Verantwortung für die Einhaltung der Schutzanforderungen, wenn das Produkt ohne Zustimmung der Lenovo verändert bzw. wenn Erweiterungskomponenten von Fremdherstellern ohne Empfehlung der Lenovo gesteckt/eingebaut werden.

Deutschland:

Einhaltung des Gesetzes über die elektromagnetische Verträglichkeit von Betriebsmitteln

Dieses Produkt entspricht dem „Gesetz über die elektromagnetische Verträglichkeit von Betriebsmitteln“ EMVG (früher „Gesetz über die elektromagnetische Verträglichkeit von Geräten“). Dies ist die Umsetzung der EU-Richtlinie 2004/108/EG (früher 89/336/EWG) in der Bundesrepublik Deutschland.

Zulassungsbescheinigung laut dem Deutschen Gesetz über die elektromagnetische Verträglichkeit von Betriebsmitteln, EMVG vom 20. Juli 2007 (früher Gesetz über die elektromagnetische Verträglichkeit von Geräten), bzw. der EMV EG Richtlinie 2004/108/EC (früher 89/336/EWG), für Geräte der Klasse B.

Dieses Gerät ist berechtigt, in Übereinstimmung mit dem Deutschen EMVG das EG-Konformitätszeichen - CE - zu führen. Verantwortlich für die Konformitätserklärung nach Paragraf 5 des EMVG ist die Lenovo (Deutschland) GmbH, Gropiusplatz 10, D-70563 Stuttgart.

Informationen in Hinsicht EMVG Paragraf 4 Abs. (1) 4:

Das Gerät erfüllt die Schutzanforderungen nach EN 55024 und EN 55022 Klasse B.

English

Hereby, Lenovo (Singapore) Pte. Ltd., declares that the wireless equipment listed in this section are in compliance with the essential requirements and other relevant provisions of Directive 1999/5/EC.

EU Frequency band restriction for a ThinkPad Wireless Display Adapter

Usage of this device is limited to indoor in the band 5150 to 5350 MHz (channels 36, 40, 44, 48, 52, 56, 60, 64).

Bulgarian

С настоящото Lenovo (Singapore) Pte. Ltd. декларира, че безжичното оборудване, посочено в този раздел, е в съответствие с основните изисквания и другите уместни условия на Директива 1999/5/EC.

Ограничение в ЕС за честотни ленти за ThinkPad Wireless Display Adapter

Употребата на това устройство е ограничена на закрито в диапазона от 5150 до 5350 Mhz (каналы 36, 40, 44, 48, 52, 56, 60, 64).

Croatian

Ovime, Lenovo (Singapore) Pte. Ltd., izjavljuje da oprema za bežičnu komunikaciju koja je navedena u ovom odjelu, sukladna je sa nužnim zahtjevima i drugim ograničenjima Direktive 1995/5/EC.

Ograničenje frekvencijskog pojasa za ThinkPad Wireless Display Adapter u EU

Korištenje uređaja je ograničeno u zatvorenim prostorima na spektar 5150 do 5350 MHz (kanali 36, 40, 44, 48, 52, 56, 60, 64).

Czech

Lenovo (Singapore) Pte. Ltd. tímto prohlašuje, že bezdrátová zařízení uvedená v této části jsou ve shodě se základními požadavky a dalšími relevantními ustanoveními směrnice 1999/5/EC.

Omezení EU pro frekvenční pásma u produktu ThinkPad Wireless Display Adapter

Použití zařízení je omezeno na vnitřní prostory a frekvenční pásmo 5150 až 5350 Mhz (kanály 36, 40, 44, 48, 52, 56, 60, 64).

Danish

Lenovo (Singapore) Pte. Ltd. erklærer hermed, at det trådløse udstyr, der er nævnt i dette afsnit, overholder de væsentlige krav og andre relevante bestemmelser i EU-direktiv 1999/5/EC.

Restriktioner for frekvensbånd i EU for en ThinkPad Wireless Display Adapter

Brug af denne enhed er begrænset til indendørs brug i frekvensbåndet 5150 til 5350 MHz (kanal 36, 40, 44, 48, 52, 56, 60, 64).

German

Hiermit erklärt Lenovo (Singapur) Pte. Ltd., dass die drahtlosen Geräte, die in diesem Abschnitt aufgeführt sind, die Voraussetzungen und andere relevanten Richtlinien der Richtlinie 1999/5/EC erfüllen.

EU-Frequenzbandeinschränkung für ThinkPad Wireless Display Adapter

Die Verwendung dieses Geräts ist im Innenbereich auf das Frequenzband von 5.150 bis 5.350 MHz (Kanäle 36, 40, 44, 48, 52, 56, 60, 64) beschränkt.

Estonian

Lenovo (Singapore) Pte. Ltd. kinnitab selles jaotises nimetatud traadita side seadmete vastavust direktiivi 1999/5/EÜ põhinõuetele ja nimetatud direktiivist tulenevatele muudele asjakohastele sätetele.

EL-i sagedusala piirang ThinkPad Wireless Display Adapter-ile

Seadet on lubatud kasutada siseruumides sagedusalas 5150—5350 MHz (kanalid 36, 40, 44, 48, 52, 56, 60, 64).

Spanish

En este documento, Lenovo (Singapore) Pte. Ltd., declara que el equipo inalámbrico que aparece en esta sección cumple los requisitos esenciales y otras exigencias relevantes de la Directiva 1999/5/EC.

Restricción de banda de frecuencia de la UE para ThinkPad Wireless Display Adapter

La utilización de este dispositivo está limitada a interiores en la banda de 5150 a 5350 MHz (canales 36, 40, 44, 48, 52, 56, 60, 64).

Greek

Η Lenovo (Singapore) Pte. Ltd. δηλώνει με την παρούσα ότι ο εξοπλισμός ασύρματης σύνδεσης που αναφέρεται σε αυτήν την ενότητα συμμορφώνεται με τις ουσιαστικές απαιτήσεις και άλλες σχετικές διατάξεις της Οδηγίας 1999/5/EK της Ευρωπαϊκής Ένωσης.

Περιορισμός εύρους συχνοτήτων στην ΕΕ για έναν προσαρμογέα ThinkPad Wireless Display Adapter

Η χρήση αυτής της συσκευής περιορίζεται σε εσωτερικούς χώρους, στο εύρος συχνοτήτων 5150 - 5350 MHz (κανάλια 36, 40, 44, 48, 52, 56, 60, 64).

French

Par la présente, Lenovo (Singapore) Pte. Ltd. déclare que le matériel sans fil répertorié dans cette section est conforme aux exigences essentielles ainsi qu'aux autres dispositions applicables de la Directive 1999/5/CE.

Restriction li é e à la bande de fréquence pour un ThinkPad Wireless Display Adapter au sein de l'Union européenne

Ce périphérique doit être utilisé exclusivement à l'intérieur, dans la bande de fréquence de 5150 à 5350 MHz (canaux 36, 40, 44, 48, 52, 56, 60, 64).

Icelandic

Hér með lýsir Lenovo (Singapore) Pte. Ltd. því yfir að þrúðlausi búnaðurinn sem getið er um í þessum hluta uppfyllir allar kröfur og önnur viðkomandi ákvæði tilskipunar 1999/5/EC.

Takmarkanir ESB á tíðnisviði fyrir ThinkPad Wireless Display Adapter

Notkun þessa tækis er takmörkuð við innanhússnotkun á tíðnisviðinu 5150 til 5350 MHz (rásir 36, 40, 44, 48, 52, 56, 60, 64).

Italian

Con la presente, Lenovo (Singapore) Pte. Ltd., dichiara che l'equipaggiamento wireless elencato in questa sezione è conforme ai requisiti essenziali e ad altre disposizioni rilevanti della direttiva 1999/5/EC.

Restrizioni UE sulla banda di frequenza per ThinkPad Wireless Display Adapter

L'utilizzo di questo dispositivo è limitato ad ambienti chiusi in banda compresa tra 5150 e 5350 MHz (canali 36, 40, 44, 48, 52, 56, 60, 64).

Latvian

Ar šo uzņēmums Lenovo (Singapūra) Pte. Ltd. paziņo, ka bezvadu aparatūra, kas minēta šajā sadaļā, atbilst Direktīvas 1999/5/EK pamatprasībām un citiem ar to saistītajiem noteikumiem.

EU frekvenču joslu ierobežojums piederumam ThinkPad Wireless Display Adapter

Šī ierīce ir paredzēta izmantošanai iekšējās joslās no 5150 līdz 5350 MHz (kanālos 36, 40, 44, 48, 52, 56, 60, 64).

Lithuanian

Šiuo, „Lenovo (Singapore) Pte. Ltd.“, pareiškia, kad šiame skyriuje nurodyta belaidė įranga atitinka svarbiausius 1999/5/EB direktyvos reikalavimus ir kitas susijusias nuostatas.

„ThinkPad Wireless Display Adapter“ taikomas ES dažnių juostos apribojimas

Šio prietaiso veikimas patalpoje ribojamas dažnių diapazone nuo 5150 iki 5350 MHz (kanalai: 36, 40, 44, 48, 52, 56, 60, 64).

Dutch

Hierbij verklaart Lenovo (Singapore) Pte. Ltd., dat de draadloze apparatuur die in dit gedeelte worden genoemd, voldoen aan de essentiële vereisten en andere relevante bepalingen van Directive 1999/5/EC.

EU-bepanking van frequentieband voor een ThinkPad Wireless Display Adapter

Gebruik van dit apparaat is beperkt tot binnenshuis gebruik in de band van 5150 tot 5350 MHz (kanalen 36, 40, 44, 48, 52, 56, 60, 64).

Norwegian

Lenovo (Singapore) Pte. Ltd. erklærer herved at det trådløse utstyret er i samsvar med de viktigste kravene og andre relevante bestemmelser i EU-direktiv 1999/5/EØF.

EU-begrensninger for frekvensbånd for en ThinkPad Wireless Display Adapter

Denne enheten er begrenset til innendørs bruk i frekvensbåndet 5150 til 5350 MHz (kanal 36, 40, 44, 48, 52, 56, 60, 64).

Hungarian

A Lenovo (Szingapúr) Pte. Ltd. ezúton is kijelenti, hogy az itt feltüntetett rádiós eszköz megfelel az 1999/5/EC direktívában megfogalmazott alapvető követelményeknek és vonatkozó ajánlásoknak.

Frekvenciatartományra vonatkozó európai uniós korlátozás a ThinkPad Wireless Display Adapterhez

Az eszköz használata beltérre korlátozódik az 5150 - 5350 MHz tartományban (36, 40, 44, 48, 52, 56, 60, 64 csatornák).

Polish

Lenovo (Singapore) Pte. Ltd. deklaruje niniejszym, że urządzenia bezprzewodowe wymienione w tej sekcji są zgodne z zasadniczymi wymaganiami i postanowieniami dyrektywy 1999/5/EC.

Ograniczenie pasma częstotliwości w Unii Europejskiej dotyczące adaptera ThinkPad Wireless Display Adapter

Urządzenie jest przeznaczone do używania wewnątrz budynków, w pasmach częstotliwości 5,15 do 5,35 GHz (kanały 36, 40, 44, 48, 52, 56, 60 i 64).

Portuguese

Pelo presente, Lenovo (Singapore) Pte. Ltd., declara que o equipamento sem fios listado nesta secção está em conformidade com os requisitos essenciais e outras provisões relevantes da Directiva 1999/5/EC.

Restrição da banda de frequências da UE aplicável a um ThinkPad Wireless Display Adapter

A utilização deste dispositivo está limitada à utilização no interior, na banda de 5150 a 5350 MHz (canais 36, 40, 44, 48, 52, 56, 60, 64).

Romanian

Prin aceasta, Lenovo (Singapore) Pte. Ltd., declară că echipamentul wireless prezentat în această secțiune respectă cerințele esențiale și celelalte prevederi pertinente ale Directivei 1999/5/EC.

Restricția UE privind banda de frecvență a unui adaptor ThinkPad Wireless Display Adapter

Utilizarea acestui dispozitiv este limitată la spațiile interioare, în banda 5150-5350 Mhz (canalele 36, 40, 44, 48, 52, 56, 60, 64).

Slovenian

S tem Lenovo (Singapore) Pte. Ltd. izjavlja, da brezžična oprema, opisana v tem razdelku, ustreza bistvenim zahtevam in drugim določbam smernice 1999/5/EC.

Omejitve Evropske unije glede frekvenčnega pasu za vmesnik ThinkPad Wireless Display Adapter

Ta naprava je omejena na hišno uporabo v pasu od 5150 do 5350 Mhz (kanali 36, 40, 44, 48, 52, 56, 60, 64).

Slovakian

Týmto spoločnosť Lenovo (Singapore) Pte. Ltd. prehlasuje, že bezdrôtové zariadenia uvedené v tejto časti sú v súlade s nevyhnutnými kritériami a inými príslušnými požiadavkami Smernice 1999/5/EC.

Obmedzenie frekvenčného pásma EÚ pre adaptér ThinkPad Wireless Display Adapter

Použitie tohto zariadenia je obmedzené na použitie v interiéroch v pásme 5 150 až 5 350 Mhz (kanály 36, 40, 44, 48, 52, 56, 60, 64).

Finnish

Lenovo (Singapore) Pte. Ltd. ilmoittaa täten, että tässä jaksossa mainittu langaton laitteisto ovat direktiivin 1999/5/EY pakollisten vaatimusten ja direktiivin muiden asiaankuuluvien määräysten mukaiset.

ThinkPad Wireless Display Adapterin taajuusalueen rajoitus EU:n alueella

Tämä laite on tarkoitettu käytettäväksi sisätiloissa taajuusalueella 5150 - 5320 MHz (kanavat 36, 40, 44, 48, 52, 56, 60 ja 64).

Swedish

Härmed tillkännager Lenovo (Singapore) Pte. Ltd. att den trådlösa utrustningen som anges i detta avsnitt uppfyller de väsentliga kraven och andra relevanta bestämmelser i direktivet 1999/5/EC.

Frekvensområdesbegränsning inom EU för ThinkPad Wireless Display Adapter

Enheten är avsedd för inomhusbruk i frekvensområdet 5150 till 5350 MHz (kanal 36, 40, 44, 48, 52, 56, 60, 64).



Lenovo (Singapore) Pte. Ltd.
151 Lorong Chuan,
#02-01, New Tech Park,
Singapore, 556741
(Tel - 65-6827-1000 & Fax- 65-6827-1100)

EC Declaration of Conformity

For the <<ThinkPad Enterprise Wireless Display Adapter>>
Machine Types: <<Option P/N: 0C52865, Model No.: WMTB-177N>>

We, Lenovo (Singapore) Pte Ltd., declare under sole responsibility that the above products, manufactured by:

Lenovo PC HK Limited.
23/F, Lincoln House, Taikoo Place 979 King's Road,
Quarry Bay, Hong Kong

to which this declaration relates, is in conformity with the requirements of the following EC Directives:

- Council Directive 2006/95/EC on the harmonization of the laws of the Member States relating to electronic equipment designed for use within certain voltage limits.
- Council Directive 2004/108/EC on the approximation of the laws of the Member States relating to electromagnetic compatibility.
- Council Directive 1999/5/EC of the European Parliament and of the council on radio equipment and telecommunications terminal equipment.
- Council Directive 2009/125/EC establishing a framework for the setting of Ecodesign requirements for Energy-related products.
- Council Directive 2011/65/EU on the restriction of the use of certain hazardous substances in electrical and electronic equipment.

Conformity with these Directives has been assessed for this product by demonstrating compliance to the following harmonized standards and/or regulations:

EN 55022:2010+AC:2011 (Class B), EN 55024:2010,
EN 61000-3-2:2006+A1:2009+A2:2009, EN 61000-3-3:2008,
EN 301 489-1 V1.9.2, EN 301 489-17 V2.2.1, EN 300 328 V1.8.1,
EN 301 893 V1.7.1, EN 62311:2008, EN 62209-2:2010, EN 62479:2010,
EN 60950-1:2006+A11:2009+A1:2010+A12:2011
EC 278/2009 Energy related Products (ErP)
EN 50581:2012

Signed:

Date: 19 Feb 2014

Damian Glendinning (Director)

Last two digits of the year in which the CE marking was affixed: ____ 14 ____

Place of issue: Lenovo (Singapore) Pte. Ltd.

European Contact for regulatory topics only:
Lenovo, Digital Park, Einsteinova 21, 851 01 Bratislava, Slovakia
Tel: +421 2 6868 3018 Fax: +421 2 6868 8031

Page 1 of 1

以下の ThinkPad®製品に関する情報が記載されています。

無線LAN

ThinkPad ノートブック・コンピューター	WMTB-177N
ThinkPad Wireless Display Adapter	•

日本国内で無線 LAN アダプターをご使用になる場合の注意

本製品が装備する無線アダプターは、電波法および電気通信事業法により技術基準認証を下記のとおり取得しています。本製品に組み込まれた無線設備を他の機器で使用する場合は、当該機器が上記と同じく認証を受けていることをご確認ください。認証されていない機器での使用は、電波法の規定により認められていません。

表 1. 無線

認証申請者名	認証製品名	認証番号
Gemtek Technology Co., Ltd.	WMTB-177N	016-200054

(5 GHz の場合)

ご使用の ThinkPad に IEEE802.11a/n 準拠の無線機器が搭載されている場合は、5.15-5.35 GHz 周波数帯での使用は、電波法の規定により屋内に限られます(屋外での使用は禁じられています)。

(2.4 GHz の場合)

この機器の使用周波数帯では、電子レンジ等の産業・科学・医療用機器のほか工場の製造ライン等で使用されている移動体識別用の構内無線局(免許を要する無線局)および特定小電力無線局(免許を要しない無線局)並びにアマチュア無線局(免許を要する無線局)が運用されています。

1. この機器を使用する前に、近くで移動体識別用の構内無線局及び特定小電力無線局並びにアマチュア無線局が運用されていないことを確認してください。
2. 万一、この機器から移動体識別用の構内無線局に対して電波干渉の事例が発生した場合には、速やかに使用周波数を変更するかまたは電波の発射を停止した上で、下記連絡先にご連絡頂き、混信回避のための処置等についてご相談ください。
3. その他、この機器からの移動体識別用の特定小電力無線局あるいはアマチュア無線局に対して有害な電波干渉の事例が発生した場合など何かお困りのことが起きたときには、次の連絡先にお問い合わせください。

連絡先: スマートセンター(スマートセンターのご利用方法は、次のホームページでご確認頂けます。 <http://www.lenovo.com/jp/lsmartctr>)



無線 LAN アダプター (IEEE802.11b/g 準拠) の場合

この機器が、2.4 GHz 周波数帯(2400 から 2483.5 MHz)を使用する直接拡散 (DS) 方式および直交周波数分割多重方式 (OFDM) の無線装置で、干渉距離が約 40 m (定格出力 10 mW/MHz) であることを意味しています。

以上の内容は、「社団法人 電波産業会」ARIB STD-T66の趣旨に基づくものです。

無線 LAN 製品ご使用時におけるセキュリティに関するご注意

無線 LAN では、LAN ケーブルを使用する代わりに、電波を利用してパソコン等と無線アクセスポイント間で情報のやり取りを行うため、電波の届く範囲であれば自由に LAN 接続が可能であるという利点があります。その反

面、電波はある範囲内であれば障害物(壁等)を越えてすべての場所に届くため、セキュリティに関する設定を行っていない場合、以下のような問題が発生する可能性があります。

- 通信内容を盗み見られる 悪意ある第三者が、電波を故意に傍受し、
 - ID やパスワード又はクレジットカード番号等の個人情報
 - メールの内容等の通信内容を盗み見られる可能性があります。
- 不正に侵入される 悪意ある第三者が、無断で個人や会社内のネットワークへアクセスし、
 - 個人情報や機密情報を取り出す (情報漏洩)
 - 特定の人物になりすまして通信し、不正な情報を流す (なりすまし)
 - 傍受した通信内容を書き換えて発信する (改ざん)
 - コンピュータウイルスなどを流しデータやシステムを破壊する (破壊)などの行為をされてしまう可能性があります。

本来、無線 LAN カードや無線アクセスポイントは、これらの問題に対応するためのセキュリティの仕組みを持っていますので、無線 LAN 製品のセキュリティに関する設定を行って製品を使用することで、その問題が発生する可能性は少なくなります。

セキュリティの設定を行わないで使用した場合の問題を充分理解した上で、お客様自身の判断と責任においてセキュリティに関する設定を行い、製品を使用することをお奨めします。

使用環境および快適に使用するために

ワイヤレス LAN カードおよび *Bluetooth* デバイスは、ほかの無線装置のように無線周波数電磁波を発生します。しかしながら、これらの無線装置が発生する電磁波が人体へ与える影響は、頭部等へ直接接触して使用される携帯電話などの機器とは異なり、とても弱いレベルのものであります。

ワイヤレス LAN カードおよび *Bluetooth* デバイスは、無線周波数に関する安全基準や勧告などのガイドラインに従って動作するもので、Lenovo® は、消費者が内蔵ワイヤレス・カードを使用しても安全であると考えます。これらの標準および

勧告は、科学者団体の合意や広範な研究文献を頻繁に検討、調査している科学者のパネルや委員会の審議の結果を反映しています。

状況や環境によって、建物の所有者や組織の代表責任者がワイヤレス LAN カードまたは *Bluetooth* デバイスの使用を制限することがあります。たとえば、次のような場合や場所です。

- 飛行機の搭乗中、病院内、あるいはガソリンスタンド、(電気式発火装置のある)爆発の危険のある場所、医療用インプラント、またはペースメーカーなどの装着式医療用電子機器の近くで、内蔵ワイヤレス・カードを使用すること。
- 他の装置や機能に対して有害と認識または確認されている妨害を起こす危険性がある場合。

特定の場所で(たとえば空港や病院など)ワイヤレス・デバイスの使用が許可されているかどうか分からない場合は、ThinkPad の電源を入れる前に、ワイヤレス LAN カードまたは *Bluetooth* デバイスを使用してもよいかどうかをお尋ねください。

Japan VCCI Class B compliance statement

この装置は、クラスB情報技術装置です。この装置は、家庭環境で使用することを目的としています。この装置がラジオやテレビジョン受信機に近接して使用されると、受信障害を引き起こすことがあります。

取扱説明書に従って正しい取り扱いをして下さい。

VCCI-B

附錄 D 注意事項

Lenovo 不見得會對所有國家或地區都提供本文件所提的各項產品、服務或功能。如需這些產品與服務的相關資訊，請洽詢當地的 Lenovo 業務代表。本文件在提及 Lenovo 的產品、程式或服務時，不表示或暗示只能使用 Lenovo 的產品、程式或服務。只要未侵犯 Lenovo 的智慧財產權，任何功能相當的產品、程式或服務都可以取代 Lenovo 的產品、程式或服務。不過，其他產品、程式或服務在運作上的評價與驗證，其責任屬於使用者。

在本文件中可能包含著 Lenovo 所擁有之專利或擱置專利申請說明內容。提供本文件不代表提供這些專利的授權。您可以用書面方式提出授權之相關問題，來函請寄到：

*Lenovo (United States), Inc.
1009 Think Place - Building One
Morrisville, NC 27560
U.S.A.
Attention: Lenovo Director of Licensing*

LENOVO 係以『現狀』提供本出版品，不提供任何明示或默示之保證，其中包括且不限於不違反規定、可商用性或特定目的之適用性的隱含保證。有些轄區在特定交易上，不允許排除明示或暗示的保證，因此，這項聲明不一定適合您。

本書中可能會有技術上或排版印刷上的錯誤。因此，Lenovo 會定期修訂；並將修訂後的內容納入新版中。Lenovo 隨時會改進及/或變更本出版品所提及的產品及/或程式，不另行通知。

回收資訊

Lenovo 鼓勵資訊技術 (IT) 設備擁有者負責回收不再使用的設備。Lenovo 提供多樣的方案及服務能協助設備保管人回收 IT 產品。如需回收 Lenovo 產品的相關資訊，請造訪：
<http://www.lenovo.com/recycling>

日本的回收與廢棄資料位於：
<http://www.lenovo.com/recycling/japan>

巴西回收資訊

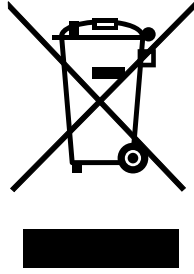
Declarações de Reciclagem no Brasil

Descarte de um Produto Lenovo Fora de Uso

Equipamentos elétricos e eletrônicos não devem ser descartados em lixo comum, mas enviados à pontos de coleta, autorizados pelo fabricante do produto para que sejam encaminhados e processados por empresas especializadas no manuseio de resíduos industriais, devidamente certificadas pelos órgãos ambientais, de acordo com a legislação local.

A Lenovo possui um canal específico para auxiliá-lo no descarte desses produtos. Caso você possua um produto Lenovo em situação de descarte, ligue para o nosso SAC ou encaminhe um e-mail para: reciclar@lenovo.com, informando o modelo, número de série e cidade, a fim de enviarmos as instruções para o correto descarte do seu produto Lenovo.

重要 WEEE 資訊



國家/地區特定的資訊可從下列網址取得：

<http://www.lenovo.com/recycling>

出口貨品分類注意事項

本產品遵守美國出口管理法規 (EAR)，出口貨品分類管制碼 (ECCN) 為 EAR99。本產品禁止再出口至 EAR E1 國家名單中的任何禁運國家。

商標

Lenovo 與 ThinkPad 是 Lenovo 在美國及/或其他國家或地區的商標。

Microsoft 和 Windows 是 Microsoft 集團旗下公司的商標。

Intel 是 Intel Corporation 在美國及/或其他國家或地區的商標。

HDMI 和 HDMI High-Definition Multimedia Interface 是 HDMI Licensing LLC 在美國及/或其他國家或地區的商標或註冊商標。

其他公司、產品或服務名稱，可能是第三者的商標或服務標誌。

附錄 E 有害物質限制指令 (RoHS)

歐盟 RoHS

Lenovo products sold in the European Union, on or after 3 January 2013 meet the requirements of Directive 2011/65/EU on the restriction of the use of certain hazardous substances in electrical and electronic equipment (“RoHS recast” or “RoHS 2”).


For more information about Lenovo progress on RoHS, go to:
http://www.lenovo.com/social_responsibility/us/en/RoHS_Communication.pdf

中國 RoHS

下表中的資訊適用於 2007 年 3 月 1 日 (含) 之後製造，並在中國所販售的產品。

Lenovo 电脑选项	有毒有害物质或元素					
	铅 (Pb)	汞 (Hg)	镉 (Cd)	六价铬 (Cr(VI))	多溴联苯 (PBB)	多溴二苯醚 (PBDE)
无线显示适配器	X	O	O	O	O	O

O：表示该有毒有害物质在该部件所有均质材料中的含量均在SJ/T 11363-2006标准规定的限量要求以下。
X：表示该有毒有害物质至少在该部件的某一均质材料中的含量超出SJ/T 11363-2006标准规定的限量要求。
对于销往欧盟的产品，标有“X”的项目均符合欧盟指令2002/95/EC 豁免条款。

 在中华人民共和国境内销售的电子信息产品上将印有“环保使用期”(EUP)符号。圆圈中的数字代表产品的正常环保使用年限。

土耳其 RoHS

The Lenovo product meets the requirements of the Republic of Turkey Directive on the Restriction of the Use of Certain Hazardous Substances in Electrical and Electronic Equipment (EEE).

Türkiye EEE Yönetmeliğine Uygunluk Beyanı

Bu Lenovo ürünü, T.C. Çevre ve Orman Bakanlığı'nın "Elektrik ve Elektronik Eşyalarda Bazı Zararlı Maddelerin Kullanımının Sınırlanmasına Dair Yönetmelik (EEE)" direktiflerine uygundur.

EEE Yönetmeliğine Uygundur.

烏克蘭 RoHS

Цим підтверджуємо, що продукція Леново відповідає вимогам нормативних актів України, які обмежують вміст небезпечних речовин

印度 RoHS

RoHS compliant as per E-Waste (Management & Handling) Rules, 2011.

ThinkPad®