

ThinkPad

ThinkPad Wireless Display Adapter ユーザー・
ガイド

i <http://www.lenovo.com/safety>

注：本製品をインストールする前に、必ず 23 ページの付録 B 『Lenovo 保証規定』の保証情報をお読みください。

第 2 版 (2014 年 8 月)

© Copyright Lenovo 2014.

制限付き権利に関する通知: データまたはソフトウェアが米国一般調達局 (GSA: General Services Administration) 契約に準じて提供される場合、使用、複製、または開示は契約番号 GS-35F-05925 に規定された制限に従うものとします。

目次

第1章. ワイヤレス・ディスプレイ・アダプターの概要	1	電話技術サポート	21
製品説明	1	付録 B. Lenovo 保証規定	23
ワイヤレス・ディスプレイ・アダプター上のコネクターおよびコントロールの位置	2	第1章 - 共通条項	23
システム要件	3	第2章 - 各国固有の条項	25
第2章. ワイヤレス・ディスプレイ・アダプターの接続	7	第3章 - 保証サービス情報	28
第3章. ワイヤレス・ディスプレイ・アダプターの使用	11	付録 C. 電磁波放出の注記	31
ノートブック・コンピューターのワイヤレス・ディスプレイ・アダプターへの接続	11	Federal Communications Commission Declaration of Conformity	31
ワイヤレス・ディスプレイ・アダプターの構成	11	付録 D. 特記事項	43
ワイヤレス・ディスプレイ・アダプターのファームウェア更新	12	リサイクル情報	43
Lenovo QuickDisplay での NFC タグの使用	13	リサイクル情報 (ブラジル)	43
DLNA テクノロジーによる、Windows Media Player でのワイヤレス・ディスプレイ・アダプターの使用	14	重要な WEEE 情報	44
第4章. よくある質問と答え	15	輸出種別に関する注意事項	44
第5章. 問題判別	17	商標	44
付録 A. サービスおよびサポート	21	付録 E. 有害物質の使用制限指令 (RoHS)	45
オンライン技術サポート	21	EU 連合 RoHS	45
		中国 RoHS	45
		トルコ RoHS	45
		ウクライナ RoHS	45
		インド RoHS	45

第1章 ワイヤレス・ディスプレイ・アダプターの概要

ここでは、ThinkPad® Wireless Display Adapter (これ以降、『ワイヤレス・ディスプレイ・アダプター』と呼びます)に関する製品説明、コネクタとコントロールの位置、およびシステム要件を記載します。

製品説明

ワイヤレス・ディスプレイ・アダプターは、ワイヤレス接続を使用してノートブック・コンピューターをモニターまたはプロジェクターに接続できるようにする Miracast 認定デバイスです。VGA (ビデオ・グラフィックス配列) アナログ・モニターと HDMI™ (ハイデフィニション・マルチメディア・インターフェース) モニターの両方に対応しています。ワイヤレス接続を使用できない場合は、VGA ケーブルを使用してコンピューターをワイヤレス・ディスプレイ・アダプターに接続することで、ワークスペースをモニターまたはプロジェクターに拡張できます。

オプション・パッケージには、以下が含まれます。

- ThinkPad Wireless Display Adapter
- AC 電源アダプター
- USB (ユニバーサル・シリアル・バス) 2.0 ケーブル
- 近距離通信 (NFC) タグ
- 保証・保守についての小冊子

注：NFC タグは、Lenovo® QuickDisplay プログラムと併用するときに使用します。

万一、付属品が不足または損傷していた場合は、お買い上げの販売店にご連絡ください。ご購入を証明するものと梱包材は保管しておいてください。保証サービスを受ける際にそれらが必要になる場合があります。

ワイヤレス・ディスプレイ・アダプター上のコネクタおよびコントロールの位置

次の図は、ワイヤレス・ディスプレイ・アダプター上のコネクタおよびコントロールの位置の確認に役立ちます。

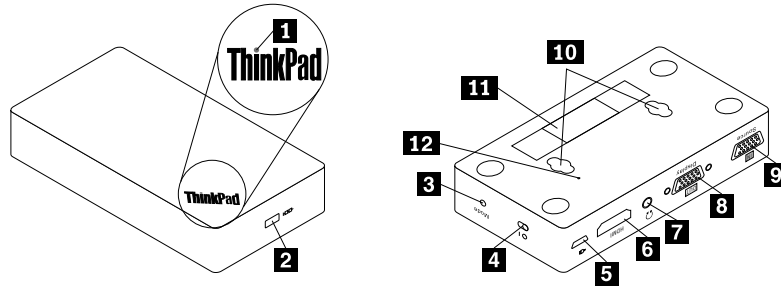


図1. ワイヤレス・ディスプレイ・アダプターの外観図

1 電源インジケータ	2 セキュリティー・ロック・スロット
3 Mode/WPS ボタン	4 電源ボタン
5 マイクロ USB 2.0 コネクタ	6 HDMI コネクタ
7 ヘッドセット・コネクタ	8 VGA 出力コネクタ
9 VGA 入力コネクタ	10 吊下げスロット
11 マシン・タイプとモデル・ラベル	

1 電源インジケータ

電源インジケータは、ワイヤレス・ディスプレイ・アダプターの電源状況を示すために使用します。ワイヤレス・ディスプレイ・アダプターに電源が供給されると、電源インジケータは赤色で5秒間点灯します。ワイヤレス・ディスプレイ・アダプターがモニターに接続されると、電源インジケータが約5秒間点滅してから、接続が正常に確立されます。

2 セキュリティー・ロック・スロット

セキュリティー・ロック・スロットは、セキュリティー・ケーブル・ロックによってワイヤレス・ディスプレイ・アダプターを安全に保護するために使用されます。

注：セキュリティー・ケーブル・ロックは、オプション・パッケージには含まれていません。必要に応じて、セキュリティー・ケーブル・ロックを購入してください。

3 Mode/WPS ボタン

『Mode/WPS』ボタンは、ワイヤレス接続の確立、ワイヤレス・ディスプレイ・アダプター設定の変更、およびファームウェアの更新を行うために使用します。詳しくは、11ページの『ワイヤレス・ディスプレイ・アダプターの構成』を参照してください。

4 電源ボタン

電源スイッチは、ワイヤレス・ディスプレイ・アダプターの電源をオンまたはオフにするために使用します。

5 マイクロ USB 2.0 コネクター

ワイヤレス・ディスプレイ・アダプターには、AC 電源アダプターと USB 2.0 ケーブルが付属しています。マイクロ USB 2.0 コネクターは、USB 2.0 ケーブルを使用して AC 電源アダプターをワイヤレス・ディスプレイ・アダプターに接続するときに使用します。

6 HDMI コネクター

HDMI コネクターは、HDMI ケーブルを使用して外付け HDMI モニターをワイヤレス・ディスプレイ・アダプターに接続するときに使用します。

7 ヘッドセット・コネクター

ヘッドセット・コネクターは、ヘッドセットまたはスピーカーを接続するために使用されます。

8 VGA 出力コネクター

VGA 出力コネクターは、VGA ケーブルを使用して外付け VGA モニターをワイヤレス・ディスプレイ・アダプターに接続するときに使用します。

注：HDMI コネクターと VGA 出力コネクターを同時に使用することはできません。両方が接続されている場合は、VGA 出力コネクターのみ機能します。

9 VGA 入力コネクター

VGA 入力コネクターは、VGA ケーブルを使用してノートブック・コンピューターをワイヤレス・ディスプレイ・アダプターに接続するときに使用します。ノートブック・コンピューターをワイヤレス・ディスプレイ・アダプターに接続するには、ワイヤレス接続または VGA 入力コネクターを使用します。

注：複数台のノートブック・コンピューターで、ワイヤレス接続と VGA 入力コネクターを同時に使用することはお勧めできません。同時に使用すると、VGA 入力コネクターに接続されたノートブック・コンピューターの画面だけがモニターに表示されます。

10 吊下げスロット

吊下げスロットは、ワイヤレス・ディスプレイ・アダプターを 2 本のねじで壁に掛けるために使用されます。

注：ねじはオプション・パッケージに同梱されていません。必要に応じて、ねじを 2 本購入してください。

11 マシン・タイプとモデル・ラベル

マシン・タイプとモデル・ラベルにより、ワイヤレス・ディスプレイ・アダプターを識別します。Lenovo のサポートを受ける場合に、マシン・タイプとモデルの情報は、技術担当者がお客様のワイヤレス・ディスプレイ・アダプターを特定して迅速なサービスをご提供するのに役立ちます。

システム要件

ワイヤレス・ディスプレイ・アダプターを取り付ける前に、ご使用のノートブック・コンピューターに以下のいずれかのオペレーティング・システムがインストールされていることを確認してください。

- Microsoft® Windows® 7 (32 ビットまたは 64 ビット)
- Microsoft Windows 8 (32 ビットまたは 64 ビット)
- Microsoft Windows 8.1 (32 ビットまたは 64 ビット)

ワイヤレス・ディスプレイ・アダプターのハードウェアまたはソフトウェアの要件は、オペレーティング・システムによって異なります。ワイヤレス・ディスプレイ・アダプターを取り付ける前に、ご使用のノートブック・コンピューターが、インストール済みのオペレーティング・システムの特定のハードウェアまたはソフトウェアの要件を満たしていることを確認してください。

- **Windows 7 の場合:** ご使用のノートブック・コンピューターで、以下の項目のいずれかを使用できることを確認してください。

- Intel® Wireless Display (Intel WiDi) バージョン 4.2.29 以降
- Lenovo QuickDisplay (一部のモデルでのみサポート)
- VGA コネクター

- **Windows 8 の場合:** ご使用のノートブック・コンピューターで、以下の項目のいずれかを使用できることを確認してください。

- Intel WiDi バージョン 4.2.29 以降
- VGA コネクター

- **Windows 8.1 の場合:**

- Windows 8.1 オペレーティング・システムが初期インストールされている場合、ワイヤレス・ディスプレイ・アダプターの使用に関するハードウェアおよびソフトウェアの要件はありません。
- Windows 8.1 オペレーティング・システムが Windows 8 オペレーティング・システムから更新したものである場合は、ワイヤレス・ディスプレイ・アダプターを使用できない可能性があります。その理由の1つとして、ノートブック・コンピューターに Miracast ドライバーがインストールされていないことが考えられます。ノートブック・コンピューターに Miracast ドライバーをインストールすることで問題を解決できるかどうかについては、Lenovo サポートまでお問い合わせください。

注: NFC リーダーを備えたノートブック・コンピューター・モデルでは、Lenovo QuickDisplay 2.0 で NFC タグを使用することで、ワイヤレス・ディスプレイ・アダプターに簡単にワイヤレス接続できます。

ワイヤレス接続の機能性は、ドライバーとソフトウェアのバージョンによって左右されます。ノートブック・コンピューターがシステム要件を満たしている場合は、次のソフトウェアまたはドライバーも最新であることを確認することが重要です。

- Lenovo QuickDisplay
- Intel グラフィックス・ドライバー
- Intel ワイヤレス・ドライバー
- Intel WiDi ソフトウェア
- Basic input/output system (BIOS)

Lenovo QuickDisplay プログラムを更新する必要がある場合は、以下の Lenovo サポート Web サイトにアクセスしてください。

<http://www.lenovo.com/support/WDA>

Intel グラフィックス・ドライバー、Intel ワイヤレス・ドライバー、および Intel WiDi ソフトウェアを更新する必要がある場合は、次のいずれかを実行します。

- これらのドライバーとソフトウェアを自動的に更新するには、Intel WiDi 更新ツールを使用します。Intel WiDi 更新ツールは、Intel サポートか Lenovo サポート (<http://www.lenovo.com/support/WDA>) からダウンロードしてインストールできます。
- Intel グラフィックス・ドライバー、Intel ワイヤレス・ドライバー、および Intel WiDi ソフトウェアを手動で更新するには、次のようにします。
 1. Intel グラフィックス・ドライバーを Lenovo サポート Web サイト (<http://www.lenovo.com/support>) からダウンロードして更新します。ノートブック・コンピューターのタイプとモデルに応じて、適切なドライバーのバージョンは異なる場合があります。

2. Intel ワイヤレス・ドライバーを Lenovo サポート Web サイト (<http://www.lenovo.com/support>) からダウンロードして更新します。ノートブック・コンピューターのタイプとモデルに応じて、適切なドライバーのバージョンは異なる場合があります。

注意： Intel グラフィックス・ドライバーと Intel ワイヤレス・ドライバーは、Intel サポート Web サイトからダウンロードして更新しないでください。Intel サポート Web サイトにあるドライバーは、Lenovo でテストされていません。使用すると、予期しない問題が発生するおそれがあります。

3. Intel WiDi ソフトウェアを Intel サポートか Lenovo サポート Web サイト (<http://www.lenovo.com/support>) からダウンロードして更新します。

注： Intel WiDi ソフトウェアの更新版をインストールする前に、Basic Input/Output System (BIOS) コード設定でグラフィック・カードとして『**Integrated Graphics**』が選択されていることを確認します。BIOS 設定にアクセスする手順については、コンピューターに付属のユーザー・ガイドを参照してください。

第2章 ワイヤレス・ディスプレイ・アダプターの接続

ワイヤレス・ディスプレイ・アダプターを外付けモニターに接続するには、次のようにします。

1. ワイヤレス・ディスプレイ・アダプターを平らな場所に置くか、次の図に示すように壁に掛けます。

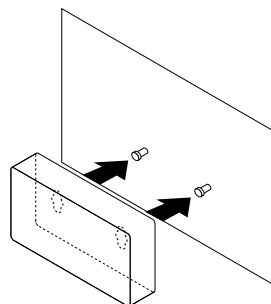


図2. ワイヤレス・ディスプレイ・アダプターを壁に掛ける

2. オプション・パッケージから AC 電源アダプターと USB 2.0 ケーブルを取り出します。
3. モニターの電源がオフになっていることを確認します。ワイヤレス・ディスプレイ・アダプターを USB 2.0 ケーブルで AC 電源アダプターに接続します。次に、AC 電源アダプターを電源コンセントに接続します。

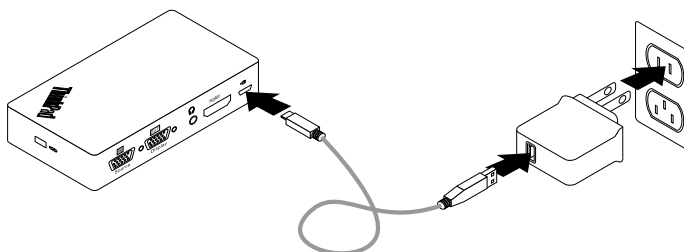


図3. ワイヤレス・ディスプレイ・アダプターを電源コンセントに接続する

4. ワイヤレス・ディスプレイ・アダプターを HDMI ケーブルまたは VGA ケーブルでモニターに接続します。

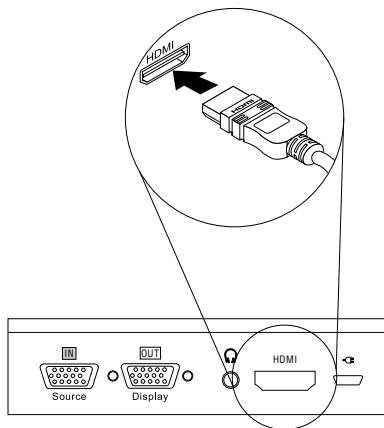


図4. ワイヤレス・ディスプレイ・アダプターを HDMI ケーブルでモニターに接続する

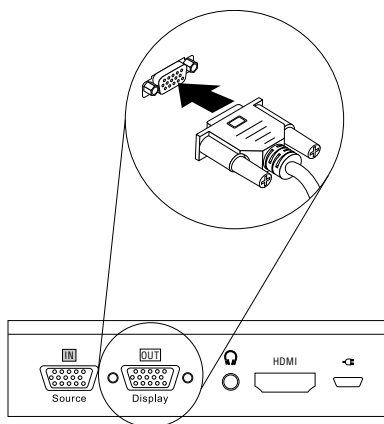


図5. ワイヤレス・ディスプレイ・アダプターを VGA ケーブルでモニターに接続する

5. ワイヤレス・ディスプレイ・アダプターの電源スイッチをオンの位置にスライドします。次に、モニターの電源をオンにします。

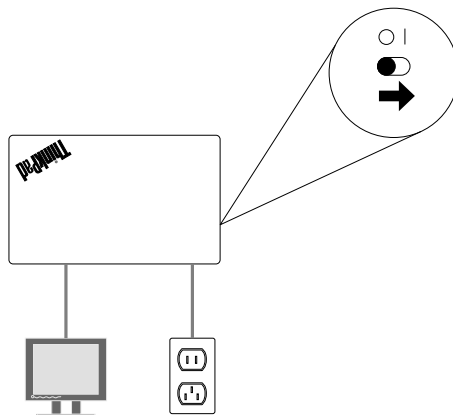


図6. ワイヤレス・ディスプレイ・アダプターの電源スイッチをオンの位置にスライドする

6. 接続したケーブルのタイプ (HDMI ケーブルまたは VGA ケーブル) に応じて、画面上でモニターのソースを選択します。電源インジケータが約 5 秒間点滅します。モニターにスプラッシュ画面が表示されるまで待ちます。これでワイヤレス・ディスプレイ・アダプターが使用できるようになり、電源インジケータは赤色で点灯します。

第3章 ワイヤレス・ディスプレイ・アダプターの使用

このトピックでは、以下について説明します。

- 11 ページの『ノートブック・コンピューターのワイヤレス・ディスプレイ・アダプターへの接続』
- 11 ページの『ワイヤレス・ディスプレイ・アダプターの構成』
- 12 ページの『ワイヤレス・ディスプレイ・アダプターのファームウェア更新』
- 13 ページの『Lenovo QuickDisplay での NFC タグの使用』
- 14 ページの『DLNA テクノロジーによる、Windows Media Player でのワイヤレス・ディスプレイ・アダプターの使用』

ノートブック・コンピューターのワイヤレス・ディスプレイ・アダプターへの接続

以前に、ワイヤレス・ディスプレイ・アダプターをノートブック・コンピューターに接続したことがある場合、ワイヤレス・ディスプレイ・アダプターはプロジェクト・リストに表示されます。ワイヤレス・ディスプレイ・アダプターをクリックします。すると、接続が自動的に確立されます。ノートブック・コンピューターをワイヤレス・ディスプレイ・アダプターに初めて接続する場合は、次のようにします。

- **Windows 7 および Windows 8 の場合:**

1. Intel WiDi プログラムまたは Lenovo QuickDisplay プログラムを起動します。
2. 『Intel WiDi』ウィンドウまたは『Lenovo QuickDisplay』ウィンドウで、ネットワーク・リストにある『ワイヤレス・ディスプレイ・アダプター』アイコンをクリックします。このワイヤレス・ディスプレイ・アダプターは、モニター画面に表示される名前で識別できます。
3. プロンプトが表示されたら、モニター画面に表示される個人識別番号 (PIN) コードを入力するか、またはワイヤレス・ディスプレイ・アダプターの左側にある『Mode/WPS』ボタンを押します。接続が確立され、ノートブック・コンピューターの画面がモニターに表示されます。ワイヤレス・ディスプレイ・アダプターからノートブック・コンピューターの接続を解除するには、『Intel WiDi』ウィンドウまたは『Lenovo QuickDisplay』ウィンドウで、ワイヤレス・ディスプレイ・アダプターのアイコンの下にある『切断』をクリックします。

- **Windows 8.1 の場合:**

1. ポインターを画面の右上または右下に移動してチャームを表示します。
2. ワイヤレス・ディスプレイ・アダプターを検索するには、『デバイス』→『プロジェクト』→『ワイヤレス ディスプレイの追加』をクリックします。
3. 検索結果で、目的のワイヤレス・ディスプレイ・アダプターをクリックします。このワイヤレス・ディスプレイ・アダプターは、モニター画面に表示される名前で識別できます。
4. プロンプトが表示されたら、モニター画面に表示される PIN コードを入力するか、またはワイヤレス・ディスプレイ・アダプターの左側にある『Mode/WPS』ボタンを押します。接続が確立され、ノートブック・コンピューターの画面がモニターに表示されます。ノートブック・コンピューターとワイヤレス・ディスプレイ・アダプターとの接続を解除するには、『デバイス』→『プロジェクト』→『切断』の順にクリックします。

ワイヤレス・ディスプレイ・アダプターの構成

ワイヤレス・ディスプレイ・アダプターの設定は、2つのモードで構成できます。

- ManageAP モード (推奨)
- リカバリー・モード (ManageAP モードで設定を構成できない場合の代替方法)

ManageAP モード

ワイヤレス・ディスプレイ・アダプターの設定を ManageAP モードで構成するには、次のようにします。

1. ノートブック・コンピューターを Wi-Fi 接続でワイヤレス・ディスプレイ・アダプターに接続します。このワイヤレス・ディスプレイ・アダプターは、モニター画面の右下に表示される ManageAP SSID 名で識別することができます。パスワードは必要ありません。
2. Web ブラウザーを開き、アドレス・バーに『192.168.16.1』と入力します。ワイヤレス・ディスプレイ・アダプターを設定する Web ページが表示されます。
3. アカウント名とパスワードを入力し、**OK**をクリックします。デフォルトでは、アカウント名とパスワードは両方とも **admin** です。
4. 必要に応じて、ワイヤレス・ディスプレイ・アダプターの設定を構成します。

リカバリー・モード

ワイヤレス・ディスプレイ・アダプターの設定をリカバリー・モードで構成するには、次のようにします。

1. スプラッシュ画面が表示されるまで『Mode/WPS』ボタンを押し続けます。
2. ノートブック・コンピューターを Wi-Fi 接続でワイヤレス・ディスプレイ・アダプターに接続します。ワイヤレス・ディスプレイ・アダプターは、モニター画面に表示される **Wi-Fi-Video-Receiver** 名で識別できます。パスワードは必要ありません。
3. Web ブラウザーを開き、アドレス・バーに『192.168.16.1』と入力します。ワイヤレス・ディスプレイ・アダプターを設定する Web ページが表示されます。
4. アカウント名とパスワードを入力し、**OK**をクリックします。デフォルトでは、アカウント名とパスワードは両方とも **admin** です。
5. 必要に応じて、ワイヤレス・ディスプレイ・アダプターの設定を構成します。

ワイヤレス・ディスプレイ・アダプターのファームウェア更新

ワイヤレス・ディスプレイ・アダプターのファームウェアを更新するには、次のようにします。

注：ワイヤレス・ディスプレイ・アダプターのファームウェアの更新中は、ワイヤレス・ディスプレイ・アダプターとノートブック・コンピューターの両方を電源コンセントに接続してください。

1. 以下の Web サイトから最新のファームウェアをご使用のノートブック・コンピューターにダウンロードします。
<http://www.lenovo.com/support/WDA>

注：ManageAP モードおよびリカバリー・モードでは、ファームウェア・バージョンは異なります。適切なファームウェア・バージョンをダウンロードしてください。

2. ノートブック・コンピューターを Wi-Fi 接続でワイヤレス・ディスプレイ・アダプターに接続します。ManageAP モードかリカバリー・モードで接続を確立できます。詳しくは、11 ページの『ワイヤレス・ディスプレイ・アダプターの構成』を参照してください。
3. Web ブラウザーを開き、アドレス・バーに『192.168.16.1』と入力します。ワイヤレス・ディスプレイ・アダプターを設定する Web ページが表示されます。次に『**ファームウェア**』タブをクリックします。
4. 『**新しいファームウェア**』フィールドの近くにある『**参照**』をクリックして、ダウンロードしたファームウェアを選択します。
5. 『**新しいファームウェアのアップロード**』をクリックします。次に、画面の指示に従って、ワイヤレス・ディスプレイ・アダプターのファームウェアを更新します。

ManageAP モードでワイヤレス・ディスプレイ・アダプターのファームウェアを更新できない場合は、リカバリー・モードでファームウェアを更新するか、またはワイヤレス・ディスプレイ・アダプター

をデフォルト設定にリセットします。ワイヤレス・ディスプレイ・アダプターをデフォルト設定にリセットするには、次のようにします。

1. Web ブラウザーを開き、アドレス・バーに『192.168.16.1』と入力します。ワイヤレス・ディスプレイ・アダプターを設定する Web ページが表示されます。次に**基本設定**タブをクリックします。
2. 『**デフォルト設定に戻す**』をクリックします。ワイヤレス・ディスプレイ・アダプターが自動的に再起動します。そして、ワイヤレス・ディスプレイ・アダプターがデフォルト設定にリセットされます。

Lenovo QuickDisplay での NFC タグの使用

NFC タグは、ノートブック・コンピューターとワイヤレス・ディスプレイ・アダプター間で無線通信を素早く便利に確立するために使用されます。NFC タグは、一度に1つの特定のワイヤレス・ディスプレイ・アダプターにのみ割り当てることができます。

注：NFC タグがサポートされているのは、Windows 7 と Windows 8.1 オペレーティング・システムだけです。

NFC タグを使用する前に、ご使用のノートブック・コンピューターに以下の項目がインストールされていることを確認してください。

- NFC リーダー
- Lenovo QuickDisplay 1.2 (Windows 7 用)
- Lenovo QuickDisplay 2.0 (Windows 8.1 用)

注：

- Lenovo QuickDisplay プログラムは、特定のコンピューター・モデルでサポートされています。Lenovo QuickDisplay プログラムをご使用のノートブック・コンピューターにインストールできるかどうかを確認するには、Lenovo サポート Web サイト (<http://www.lenovo.com/support/WDA>) にアクセスしてください。
- ノートブック・コンピューターに Lenovo QuickDisplay 2.0 をインストールする場合は、ご使用のコンピューターに NFC リーダーが装備されていることを確認してください。装備されていないとインストールできません。

NFC タグを使用して、ワイヤレス・ディスプレイ・アダプターとノートブック・コンピューター間で接続を確立するには、次のようにします。

Windows 7 の場合:

1. Lenovo QuickDisplay プログラムを起動します。
2. ノートブック・コンピューターの NFC リーダーにある NFC タグをスキャンします。
3. プロンプトが表示されたら、『Mode/WPS』ボタンを押すか、モニター画面に表示される PIN コードを入力します。すると、接続が自動的に確立されます。

注：以前に、ノートブック・コンピューターをワイヤレス・ディスプレイ・アダプターに接続したことがある場合は、NFC リーダーにある NFC タグをスキャンした後に、接続が自動的に確立されます。

Windows 8.1 の場合:

1. ノートブック・コンピューターの NFC リーダーにある NFC タグをスキャンします。
2. プロンプトが表示されたら、『Mode/WPS』ボタンを押すか、モニター画面に表示される PIN コードを入力します。すると、接続が自動的に確立されます。

注：

- 以前に、ノートブック・コンピューターをワイヤレス・ディスプレイ・アダプターに接続したことがある場合は、ノートブック・コンピューターの NFC リーダーにある NFC タグをスキャンした後に、接続が自動的に確立されます。

- ワイヤレス・ディスプレイ・アダプターの名前を変更してから NFC タグをスキャンした場合は、Lenovo QuickDisplay 2.0 で NFC タグの名前を変更してください。

DLNA テクノロジーによる、Windows Media Player でのワイヤレス・ディスプレイ・アダプターの使用

ご使用のノートブック・コンピューター (Windows 7 オペレーティング・システムを搭載) に Intel WiDi プログラムがインストールされていなくても、ワイヤレス・ディスプレイ・アダプターでモニター上にノートブック・コンピューターの画面を表示したいと思うことがあると思います。このようなときは、デジタル・リビング・ネットワーク・アライアンス (DLNA) テクノロジーを利用して、ワイヤレス・ディスプレイ・アダプターを Windows Media Player で使用することができます。ワイヤレス・ディスプレイ・アダプターは、デジタル・メディア・レシーバー (DMR) として使用することができ、指示されたコンテンツを渡します。DLNA は、ネットワークを介して複数台のマルチメディア・デバイス間でデジタル・メディア情報を共有するための業界規格です。DLNA は、Windows 7 オペレーティング・システムで、Windows Media Player に対応できることが確認されています。

Windows 7 オペレーティング・システム上で、DLNA テクノロジーを利用してワイヤレス・ディスプレイ・アダプターを Windows Media Player で使用するには、次のようにします。

1. ノートブック・コンピューターをワイヤレス・ディスプレイ・アダプターに接続します。次に、Windows Media Player プログラムを起動します。
2. 『ストリーム』メニューから、『**メディアストリーミングを有効にする**』を選択します。すると、ノートブック・コンピューターのメディア・ストリーミング・オプションを選択するように指示されます。
3. 『**メディアストリーミングを有効にする**』をクリックして、デバイス・リストを表示します。
4. 『**デジタルメディア受信機**』フィールドにある『**許可**』をクリックします。その後、『**OK**』をクリックします。
5. 表示するビデオまたは画像を右クリックし、『**リモート再生**』 → 『**デジタルメディア受信機**』をクリックします。ビデオまたは画像がモニターに表示されます。

第 4 章 よくある質問と答え

ここでは、ワイヤレス・ディスプレイ・アダプターを快適にご使用いただくためのヒントを紹介します。

ワイヤレス・ディスプレイ・アダプターでは、どのバージョンの Intel WiDi を使用する必要がありますか？

Intel WiDi バージョン 4.2.29 以降を使用してください。

ノートブック・コンピューターを Wi-Fi ネットワークとワイヤレス・ディスプレイ・アダプターに同時に接続することはできますか？

ノートブック・コンピューターを Wi-Fi ネットワークに接続してから、ワイヤレス・ディスプレイ・アダプターに接続してください。

最新の Intel グラフィックス・ドライバー、Intel ワイヤレス・ドライバー、および Intel WiDi ソフトウェアはどこでダウンロードできますか？

最新の Intel グラフィックス・ドライバー、Intel ワイヤレス・ドライバー、および Intel WiDi ソフトウェアは、<http://www.lenovo.com/support> でダウンロードできます。コンピューターに適したバージョンは、お使いのノートブック・コンピューターのタイプとモデルに応じて異なる場合があります。

ワイヤレス・ディスプレイ・アダプターの設定ページにある『Auto PBC』とは、どういう意味ですか？

『Auto PBC』ラベルを有効にすると、『Mode/WPS』ボタンを押す必要がなくなるか、ノートブック・コンピューターをワイヤレス・ディスプレイ・アダプターに初めて接続するときに PIN コードを入力する必要がなくなります。

ワイヤレス・ディスプレイ・アダプターは、高帯域幅デジタル・コンテンツ保護 (HDCP) テクノロジーで使用できますか？

はい。HDMI モニター対応の HDCP 改訂版 2.0 および HDCP 改訂版 2.1 で使用できます。

ワイヤレス・ディスプレイ・アダプターの最大解像度はいくつですか？

ワイヤレス・ディスプレイ・アダプターの最大解像度は、毎秒 30 フレーム (30 FPS) で 1920 x 1080 ピクセルです。

このワイヤレス・ディスプレイ・アダプターでは、どのようなワイヤレス・セキュリティー機能をサポートしていますか？

このワイヤレス・ディスプレイ・アダプターでは、Wi-Fi プロテクト・アクセス II (WPA2) やキー・サイズが 128 ビットの Advanced Encryption (AES) をサポートしています。

ワイヤレス・ディスプレイ・アダプターで使用される HDMI コネクターは何ですか？

HDMI 1.3 コネクターです。

ワイヤレス・ディスプレイ・アダプターの出力電源は何ですか？

ワイヤレス・ディスプレイ・アダプターは、マイクロ USB コネクターを介して電力を出力します。電源出力仕様は、以下の通りです。
5 ボルト、1 アンペア

第 5 章 問題判別

この章では、ワイヤレス・ディスプレイ・アダプターのトラブルシューティング情報について記載します。ワイヤレス・ディスプレイ・アダプターを使用しているときに以下の問題が発生した場合は、該当する回答を参照してください。

- **ノートブック・コンピューターに Intel WiDi ソフトウェアをインストールできません。**

この問題を解決するには、次のように行います。

1. ご使用のノートブック・コンピューターが、
<http://supportkb.intel.com/wireless/wireless-display/templates/selfservice/intelwidi/#portal/1026/article/2511> に記載されている Intel WiDi のシステム要件を満たしているかどうかを確認します。
2. ノートブック・コンピューターにインストールされている以下のドライバーが最新かどうかを確認します。
 - Intel グラフィックス・ドライバー
 - Intel ワイヤレス・ドライバー
3. BIOS 設定で、グラフィック・カードとして『**Integrated Graphics**』が選択されているかどうかを確認します。BIOS 設定にアクセスする手順については、コンピューターに付属のユーザー・ガイドを参照してください。

問題が解決しない場合は、Lenovo に連絡してテクニカル・サポートを受けてください。

- **ノートブック・コンピューターに Realtek Wi-Fi ドライバーはインストールされていても、Intel WiDi のシステム要件を満たすことができません。**

- **ご使用のノートブック・コンピューターのオペレーティング・システムに応じて、次のようにしてください。**

- **Windows 7 の場合:** Lenovo QuickDisplay プログラムをインストールします。Lenovo QuickDisplay プログラムは、ノートブック・コンピューターの特定のモデルでサポートされています。Lenovo QuickDisplay プログラムをご使用のノートブック・コンピューターにインストールできるかどうかを確認するには、Lenovo サポート Web サイト (<http://www.lenovo.com/support/WDA>) にアクセスしてください。
- **Windows 8 の場合:** オペレーティング・システムを Windows 8.1 に更新します。次に、<http://www.lenovo.com/support> で、グラフィック・ドライバーと Realtek ドライバーを最新バージョンに更新します。
- **Windows 8.1 の場合:** <http://www.lenovo.com/support> で、グラフィック・ドライバーと Realtek ドライバーを最新バージョンに更新します。

- **最新の Intel WiDi ソフトウェアを使用しても、ノートブック・コンピューターをワイヤレス・ディスプレイ・アダプターに接続できません。**

この問題を解決するには、次のように行います。

1. Intel グラフィックス・ドライバーと Wi-Fi ドライバーが最新であることを確認します。
2. ノートブック・コンピューターのデバイス・リストから、ワイヤレス・ディスプレイ・アダプターを削除します。次に、ノートブック・コンピューターを再起動します。
3. 次のような状況が生じると、動的電波周波数選択 (DFS) の問題が発生することがあります。どの Wi-Fi ネットワークにも接続していないのに、ノートブック・コンピューターをワイヤレス・ディスプレイ・アダプターに接続できる。ノートブック・コンピューターが Wi-Fi ネットワークに接続されると、接続が停止する。
この問題を解決するには、次の DFS 問題を解決するためのトラブルシューティング・ヒントを参照してください。

- **DFS 問題が発生しました。**

DFS 問題を解決するには、次のようにします。

1. IT 管理サポートに連絡して、アクセス・ポイントを 2.4 GHz 帯域の Wi-Fi チャンネルでまたは 5 GHz 帯域の非 DFS チャンネルで設定します。
2. 次のようにして、2.4 GHz 帯域の Wi-Fi チャンネルを使用するようにノートブック・コンピューターを設定します。
 - a. 『デバイス マネージャ』ウィンドウを開きます。
 - b. ノートブック・コンピューターのネットワーク・アダプターを右クリックします。次に、『プロパティ』をクリックします。
 - c. 『プロパティ』フィールドで、『優先バンド』を選択します。次に、『値』メニューから『優先 2.4 GHz バンド』を選択します。DFS 問題が解決します。

- **Windows 8.1 オペレーティング・システムで、ノートブック・コンピューターをワイヤレス・ディスプレイ・アダプターに接続できません。**

Windows 8.1 オペレーティング・システムが初期インストールされておらず、Windows 8 オペレーティング・システムから更新した場合は、オペレーティング・システムに Miracast ドライバーがない可能性があります。ノートブック・コンピューターに Miracast ドライバーをインストールすることで問題を解決できるかどうかを確認するには、Lenovo サポートまでお問い合わせください。

- **ノートブック・コンピューターと、以前に接続したことがあるワイヤレス・ディスプレイ・アダプターとの間でワイヤレス接続を確立できません。**

ご使用のノートブック・コンピューターのオペレーティング・システムに応じて、次のようにしてください。

– **Windows 7 の場合:**

1. 『コントロールパネル』 → 『デバイスとプリンター』の順にクリックします。次に、デバイス・リストでワイヤレス・ディスプレイ・アダプターを削除します。
2. ノートブック・コンピューターをワイヤレス・ディスプレイ・アダプターにもう一度接続します。

– **Windows 8 および Windows 8.1 の場合:**

1. ポインターを画面の右上または右下に移動してチャームを表示します。
2. 『設定』 → 『PC 設定の変更』 → 『PC とデバイス』 → 『デバイス』の順にクリックします。次に、プロジェクター・リストでワイヤレス・ディスプレイ・アダプターを削除します。
3. ノートブック・コンピューターをワイヤレス・ディスプレイ・アダプターにもう一度接続します。

- **外付けモニターやプロジェクターのディスプレイが大きすぎるか小さすぎます。**

外付けモニターまたはプロジェクターのディスプレイが大きすぎるか小さすぎるときは、ディスプレイのサイズを調整します。Intel WiDi プログラムを起動し、『設定』 → 『画像とサウンド』 → 『トリミングの調整』の順にクリックします。サイズを 0 (最小) ~ 15 (最大) の間で選択して、ディスプレイを調整します。

- **外付けモニターやプロジェクター上で、ディスプレイがぼやけるか、ポインターの速度が遅いです。**

ワイヤレス・ディスプレイ・アダプターでは、帯域幅が高い Wi-Fi ネットワークが必要とされるため、次のいずれかがこの問題の原因として考えられます。

- ノートブック・コンピューターに装備されているのがシングル・バンド Wi-Fi モジュールである。このモジュールは、ワイヤレス・ディスプレイ・アダプターには適していません。ノートブック・コンピューターを VGA ケーブルでワイヤレス・ディスプレイ・アダプターの VGA 入力コネクタに接続するか、またはデュアル・バンド Wi-Fi ネットワークをサポートする別のノートブック・コンピューターに変更します。
- ワイヤレス・ディスプレイ・アダプターが 2.4 GHz 帯域で占めているチャンネルで混雑状態が発生した。ワイヤレス・ディスプレイ・アダプターと同じチャンネルを使用している他のデバイスが存在する可能性があります。2.4 GHz 帯域か 5 GHz 帯域で別のチャンネルを使用できます。

- ノートブック・コンピューターを5 GHz 帯域のみで接続するように設定したら、Wi-Fi ネットワークのリストにワイヤレス・ディスプレイ・アダプターが表示されなくなりました。

ノートブック・コンピューターで2.4 GHz 帯域と5 GHz 帯域の両方を使用するように設定してください。

- DLNA デバイス間で一部のデジタル・メディアを共有できません。

DLNA では、デジタル・メディア・フォーマットをサポートできません。

付録 A サービスおよびサポート

以下は、ご使用製品の保証期間中または存続期間中に有効な技術サポートの説明です。Lenovo 保証条件の詳細な説明については、Lenovo 保証規定を参照してください。

オンライン技術サポート

オンライン技術サポートは、製品の存続期間中に以下のサイトから入手できます。

<http://www.lenovo.com/support>

製品取り換えの援助または欠陥のあるコンポーネントの交換も、保証期間中は可能です。さらに、オプションが Lenovo コンピューターにインストール済みの場合、機械設置場所でサービスを受けることができる場合もあります。Lenovo 技術サポート担当が、最善の代替手段を判断するお手伝いを致します。

電話技術サポート

スマートセンターを介したインストールと構成サポートは、オプションの営業活動が中止されてから 90 日後まで使用可能です。その期間が過ぎると、サポートはキャンセルされるか、Lenovo の判断によって有料で使用可能です。追加サポートも低料金で使用可能です。

Lenovo 技術サポート担当に問い合わせる前に、次の情報をご用意ください: オプションの名前と番号、購入を証明する書類、コンピューターの製造元、モデル、シリアル番号とマニュアル、正確なエラー・メッセージ、問題の説明、およびご使用のシステムのハードウェアとソフトウェア構成情報。

ご使用のコンピューターについて電話をかけている間に、技術サポート担当が問題の説明を求める場合があります。

電話番号は、予告なしに変更される場合があります。Lenovo Support の最新の電話番号リストは、<http://www.lenovo.com/support/phone> に掲載されています。お客様の国または地域用の電話番号が一覧に表示されていない場合は、Lenovo 販売店または Lenovo 営業担当員にお問い合わせください。

付録 B Lenovo 保証規定

L505-0010-02 08/2011

『Lenovo 保証規定』は、以下の部分で構成されます。

第 1 章 - 共通条項

第 2 章 - 各国固有の条項

第 3 章 - 保証サービス情報

第 2 章には、特定の国について、第 1 章の条項を変更または置き換える条項が明記されている場合があります。

第 1 章 - 共通条項

この『Lenovo 保証規定』は、お客様が再販売の目的でなく自己使用の目的で購入する Lenovo ハードウェア製品にのみ適用されます。他の言語版の『Lenovo 保証規定』は、www.lenovo.com/warranty でご覧いただけます。

本保証の適用対象

Lenovo は、お客様が購入された各 Lenovo ハードウェア製品が保証期間中の通常の使用において材料および製造上の欠陥がないことを保証します。製品の保証期間は、お客様の納品書または領収書に記載された購入日または Lenovo が別途指定した日から開始します。お客様の製品に適用される保証期間および保証サービスの種類は、以下の『第 3 章 - 保証サービス情報』に定めるとおりとします。本保証は、製品を購入された国または地域においてのみ適用されます。

本保証は、お客様に提供される保証のすべてを規定したもので、法律上の瑕疵担保責任、商品性の保証または特定目的適合性の保証を含むすべての明示もしくは黙示の保証責任または保証条件に代わるものとなります。国または地域によっては、明示または黙示による保証の排除が許可されない場合があります。当該排他性はお客様に適用されないことがあります。この場合、当該保証は法律の定める範囲および期間のみに適用され、かつ保証期間内に限定されます。国または地域によっては、黙示による保証の期間限定が許可されない場合があります。当該期間限定はお客様に適用されないことがあります。

保証サービスの利用方法

製品が保証期間中に保証どおりに機能しなくなった場合、お客様は Lenovo または Lenovo 認定のサービス提供者に連絡して保証サービスを受けることができます。認定サービス提供者とその電話番号のリストは、www.lenovo.com/support/phone に掲載されています。

保証サービスは、すべての地域で利用可能であるとは限りません。地域ごとに異なる場合があります。サービス提供者の通常のサービス地域以外では料金がかかる場合があります。地域に固有の情報については、お近くのサービス提供者にお問い合わせください。

保証サービスにおけるお客様の責任

保証サービスを受ける前に、お客様は次の手順を実行するものとします。

- サービス提供者が指定するサービス要求の手順に従うこと。
- 製品に含まれるすべてのプログラムおよびデータを安全に保管すること。
- サービス提供者にすべてのシステム・キーまたはパスワードを提供すること。

- サービス提供者がサービスを実行するためにお客様の設備に十分に、制限なく、かつ安全に作業を行うことができるようにすること。
- 機密情報、専有情報、および個人情報を含む、すべてのデータを製品から削除すること。当該情報を削除できない場合は、他の当事者によるアクセスを回避するため、または当該情報が準拠法の下で個人情報に該当しないように、情報を変更すること。サービス提供者は、保証サービスを受けるために返送されたまたはアクセスが行われた製品上に存在するあらゆるデータ(機密情報、専有情報、または個人情報を含みます)の損失または開示について、一切の責任を負わないものとします。
- 保証の対象外である、すべての機構、部品、オプション、改造物、および付加物を取り外すこと。
- 製品または部品に、その交換を妨げる法的制約がないことを確認すること。
- お客様が製品または部品の所有者でない場合、サービス提供者が保証サービスを提供することについて、製品または部品の所有者から承諾を得ること。

問題を解決するためにサービス提供者が行うこと

サービス提供者に連絡する場合は、指定の問題判別手順および解決手順に従ってください。

サービス提供者は、電話、電子メール、またはリモート・アシスタンスを介して、問題の診断と解決を試みます。サービス提供者から、所定のソフトウェア更新をダウンロードし、インストールするように指示される場合があります。

問題によっては、お客様自身で導入する交換用部品を使用して解決できるものがあります。このような部品は、『お客様での取替え可能部品』または『CRU』と言います。この場合、サービス提供者はお客様が導入できるように CRU を出荷します。

電話、ソフトウェア更新の適用、または CRU の導入を行っても問題を解決できない場合、サービス提供者は、以下の『**第3章 - 保証サービス情報**』で製品に対して指定された保証サービスの種類に基づきサービスを手配します。

サービス提供者が製品を修理できないと判断する場合、サービス提供者は少なくとも機能的に同等の製品と交換します。

サービス提供者が製品を修理または交換できないと判断する場合、お客様は、本保証規定に基づき、当該製品を購入元または Lenovo に返却することにより、購入代金の払い戻しを受けることができます。

製品および部品の交換

保証サービスが製品または部品の交換を伴う場合、交換された製品または部品は Lenovo の所有となり、交換用製品または部品はお客様の所有となります。購入時のまま変更されていない製品または部品のみが、交換の対象となります。交換製品または部品は新品でない場合もありますが、良好に稼働し、少なくとも交換された旧製品または部品と機能的に同等のものとなります。交換製品または部品は、交換された旧製品または部品の残る保証期間が満了するまで、保証の対象となります。

個人の連絡先情報の使用

お客様が本保証に基づいてサービスを受ける場合、お客様は、Lenovo がお客様の保証サービスおよび連絡先情報(名前、電話番号、住所、電子メール・アドレスなど)に関する情報を保管、使用、および処理することを許可するものとします。Lenovo は当該情報を使用して、本保証に基づき、サービスを実行できるものとします。保証サービスに関するお客様の満足度調査、または製品のリコールまたは安全上の問題の通知のために、Lenovo からお客様にご連絡させていただく場合があります。これらの目的の実現において、お客様は、Lenovo が事業を行ういずれかの国にお客様の情報を転送し、Lenovo を代表する事業体に提供することを許可するものとします。また、法律により要求される場合、Lenovo はその情報を開示する場合があります。Lenovo のプライバシー・ポリシーは、www.lenovo.com/ に掲載されています。

本保証の適用除外

本保証は、以下のものに適用されません。

- 製品の実行が中断しないこと、もしくはその実行に誤りがないこと
- 製品によるデータの損失または損傷
- 製品に付属していたか、後に導入されたかにかかわらず、すべてのソフトウェア・プログラム
- 誤使用、不正使用、偶発的な事故、変更、不適切な物理的環境または動作環境、自然災害、電力サーージ、整備不良、または製品ドキュメントに準じない使用に起因する故障または損傷
- Lenovo の認定しないサービス・プロバイダーによってなされた損傷
- 他社製品の故障または他社製品に起因する損傷。ここでいう『他社製品』には、お客様のご要望により Lenovo が提供する他社製品または Lenovo 製品に組み込む他社製品を含みます
- 技術的またはその他のサポート (例えば、『使用方法』、製品のセットアップや導入に関する問い合わせに対する回答など)
- 変造された ID ラベルが貼付された製品または部品、または当該 ID ラベルが剥がされた製品または部品

責任の制限

お客様の製品がサービス提供者の占有下にある場合およびサービス提供者の責任で輸送中の場合における製品の滅失毀損については Lenovo の責任とします。

Lenovo およびサービス提供者はいずれも、製品に含まれる機密情報、専有情報、または個人情報を含む、あらゆる情報について、その損失または開示についての責任を負わないものとします。

いかなる場合においても、またここに明記されているすべての救済措置についてその基本目的が達成されない場合でも、Lenovo、Lenovo の関連会社、サプライヤー、ビジネスパートナー、およびサービス提供者は、その予見可能性の有無を問わず、また契約、保証、過失、厳格責任、またはその他の法理に基づいて主張がなされた場合においても、以下のものについては一切の責任を負わないものとします。1) 第三者からの損害賠償請求、2) お客様のデータの損失、損傷、または開示、3) 特別損害、付随的損害、懲罰的損害、間接的損害、または結果的損害 (逸失利益、営業収入、信用、または節約すべきし費用を含みますが、これに限定されません)。何らかの原因による損害に対する Lenovo、Lenovo の関連会社、サプライヤー、ビジネスパートナー、およびサービス提供者の責任限度額は、いかなる場合にも、現実が発生した直接的損害の総額を超えることはなく、また製品に対して支払われた総額を超えることはありません。

当該制限は、法的に Lenovo の責に帰する肉体的損傷 (死亡を含みます)、不動産に対する損害または有形動産に対する損害には適用されません。国または地域によっては、法律の強行規定により、付随的損害または間接損害に対する責任の制限が適用されない場合があります。

お客様のその他の権利

本保証により、お客様には、特別な法的権利が付与されます。お住まいの国または地域によっては、準拠法に従って、その他の権利を有することがあります。また、お客様は、Lenovo との書面による合意に基づいて、その他の権利を有する場合があります。本保証は、契約による放棄または制限のできない、消費財の販売を統制する法規に定められたお客様の権利を含め、制定法上の権利に影響を及ぼすものではありません。

第 2 章 - 各国固有の条項

オーストラリア

『Lenovo』は、Lenovo (Australia & New Zealand) Pty Limited ABN 70 112 394 411。住所: Level 10, North Tower, 1-5 Railway Street, Chatswood, NSW, 2067、電話: +61 2 8003 8200。電子メール: lensyid_au@lenovo.com

第 1 章の同項を次のように置き換えます。

本保証の適用対象:

Lenovo は、お客様が購入された各 Lenovo ハードウェア製品が保証期間中の通常の使用および条件において材料および製造上の欠陥がないことを保証します。保障期間中に、本保証の対象となる欠陥に起因して製品が故障した場合、Lenovo は本保証規定に基づいて救済措置を講じます。製品の保証期間は、Lenovo が書面により別途規定・通知する以外は、お客様の納品書または領収書に記載された購入日から開始します。お客様の製品に適用される保証期間および保証サービスの種類は、以下の『**第3章 - 保証サービス情報**』に規定されています。

本保証により、オーストラリア消費者法に基づく権利を含め、法的な権利が付与され、法的に救済措置が講じられることとなります。

第1章の同項を次のように置き換えます。

製品および部品の交換:

保証サービスが製品または部品の交換を伴う場合、交換された製品または部品は Lenovo の所有となり、交換用製品または部品はお客様の所有となります。購入時のまま変更されていない製品または部品のみが、交換の対象となります。交換製品または部品は新品でない場合もありますが、良好に稼動し、少なくとも交換された旧製品または部品と機能的に同等のものとなります。交換製品または部品は、交換された旧製品または部品の残る保証期間が満了するまで、保証の対象となります。修理に提示された製品および部品は、当該製品または部品を修理したのではなく、同じタイプの製品または部品を修理調整したものである場合があります。修理調整した部品は、製品の修理に使用されることがあります。また、ユーザーが生成したデータを保持する機能を有している製品であっても、製品の修理により、データの損失が生じることがあります。

第1章の同項に次を追加します。

個人の連絡先情報の使用:

お客様がお客様情報の提供を拒否する場合、または Lenovo の代理業者または請負業者へのお客様情報の転送を望まない場合、Lenovo は本保証に基づいたサービスを実行できなくなります。プライバシー法 (1988 年制定) に従い、お客様は Lenovo に連絡することで、個人の連絡先情報にアクセスし、誤りの修正を要求する権利を有します。

第1章の同項を次のように置き換えます。

責任の制限:

お客様の製品がサービス提供者の占有下にある場合およびサービス提供者の責任で輸送中の場合における製品の滅失毀損については Lenovo の責任とします。

Lenovo およびサービス提供者はいずれも、製品に含まれる機密情報、専有情報、または個人情報を含む、あらゆる情報について、その損失または開示についての責任を負わないものとします。

法律で認められている範囲内で、いかなる場合においても、またここに明記されているすべての救済措置についてその基本目的が達成されない場合でも、Lenovo、Lenovo の関連会社、サプライヤー、ビジネスパートナー、およびサービス提供者は、その予見可能性の有無を問わず、また契約、保証、過失、厳格責任、またはその他の法理に基づいて主張がなされた場合においても、以下のものについては一切の責任を負わないものとします。1) 第三者からの損害賠償請求、2) お客様のデータの損失、損傷、または開示、3) 特別損害、付随的損害、懲罰的損害、間接的損害、または結果的損害 (逸失利益、営業収入、信用、または節約すべかりし費用を含みますが、これに限定されません)。何らかの原因による損害に対する Lenovo、Lenovo の関連会社、サプライヤー、ビジネスパートナー、およびサービス提供者の責任限度額は、いかなる場合にも、現実が発生した直接的損害の総額を超えることはなく、また製品に対して支払われた総額を超えることはありません。

当該制限は、法的に Lenovo の責に帰する肉体的損傷 (死亡を含みます)、不動産に対する損害または有形動産に対する損害には適用されません。

第 1 章の同項を次のように置き換えます。

お客様のその他の権利:

本保証により、お客様には、特別な法的権利が付与されます。また、お客様は、オーストラリア消費者法に基づく権利を含め、法的な権利も有します。本保証は、契約による放棄または制限のできない権利を含め、制定法上の権利または法的な権利に影響を及ぼすものではありません。

たとえば、弊社製品には、オーストラリア消費者法に基づき、排除できない保証が付いています。お客様は、重大な不具合に対する交換または払い戻し、および合理的に予測可能なその他のあらゆる損失または損害に対して補償を受ける権利を有します。また、製品が合格品質水準に至っていない場合は、かかる不具合が重大なものに至らないときでも、製品の修理または交換を受ける権利を有します。

ニュージーランド

第 1 章の同項に次を追加します。

個人情報の使用:

お客様がお客様情報の提供を拒否する場合、または Lenovo の代理業者または請負業者へのお客様情報の転送を望まない場合、Lenovo は本保証に基づいたサービスを実行できなくなります。プライバシー法 (1993 年制定) に従い、お客様は Lenovo (Australia & New Zealand) Pty Limited ABN 70 112 394 411 に連絡することにより、お客様の個人情報にアクセスし、誤りの修正を要求する権利を有します。住所: Level 10, North Tower, 1-5 Railway Street, Chatswood, NSW, 2067、電話: 61 2 8003 8200。電子メール: lensyd_au@lenovo.com

バングラディッシュ、カンボジア、インド、インドネシア、ネパール、フィリピン、ベトナム、およびスリランカ

第 1 章に以下を追加します。

紛争の解決

本保証に起因する、または本保証に関連した紛争は、シンガポールにおける仲裁により最終的に解決されるものとし、本保証は、抵触法には関係なく、シンガポールの法律に準拠し、当該法律に従って規制され、解釈され、実施されるものとし、お客様が製品をインドで購入した場合、本保証に起因する、あるいは本保証に関連した紛争は、インド共和国バンガロールにおける仲裁により最終的に解決されるものとし、シンガポールにおける仲裁は、紛争発生時に有効な Singapore International Arbitration Center (『SIAC の規則』) に従って行われるものとし、インドにおける仲裁は、紛争発生時に有効なインドの法律に従って行われるものとし、仲裁の裁定は最終的なものであり、異議申し立てなく当事者双方に対する拘束力を持つこととなります。仲裁の裁定は書面にされ、事実認定と法律の結論とを記述します。すべての仲裁手続きは、提示されるすべての文書を含め、英語で執り行われるものとし、仲裁手続きにおいて、本保証規定の英語版の効力は、他の言語版の保証規定よりも優先されます。

欧州経済領域 (EEA)

第 1 章に以下を追加します。

EEA のお客様は、Lenovo の以下のアドレスに連絡を取ることができます。EMEA Service Organisation, Lenovo (International) B.V., Floor 2, Einsteinova 21, 851 01, Bratislava, Slovakia. EEA 諸国で購入された Lenovo ハードウェア製品に対する本保証に基づくサービスは、Lenovo が製品を発表し販売する EEA 諸国で受けることができます。

ロシア

第1章に以下を追加します。

製品耐用年数

製品耐用年数は、購入日から4年間です。

第3章 - 保証サービス情報

製品の種類	機械を購入した国または地域	保証期間	保証サービスの種類
ThinkPad Wireless Display Adapter	世界共通	1年	1、4

必要に応じて、サービス提供者は、ご使用の製品に指定された保証サービスの種類および利用可能なサービスに応じて、修理または交換サービスを提供します。サービスのご提供日時は、お客様のお問い合わせの時間、および部品の在庫状況などによって異なります。

保証サービスの種類

1. お客様での取替え可能部品 (CRU: Customer Replaceable Unit) サービス

CRU サービスでは、サービス提供者は、お客様ご自身で導入していただく CRU を出荷します (費用はサービス提供者が負担します)。CRU についての情報および交換手順のご案内は、製品と一緒に出荷されます。また、お客様はこれらをいつでも Lenovo に要求し、入手することができます。お客様ご自身で容易に導入できる CRU は『Self-service CRU』と呼ばれます。『Optional-service CRU』は、多少の技術スキルとツールが必要な場合があります。Self-service CRU の導入はお客様ご自身の責任で行っていただきます。対象の製品に関して指定された保証サービスの種類に基づき、サービス提供者に Optional-service CRU の導入を要請することもできます。サービス提供者または Lenovo から購入する場合、お客様の代わりにサービス提供者または Lenovo が Self-service CRU を導入する、有償のオプション・サービスをご利用いただける場合があります。CRU とその指定のリストは、製品に同梱された資料に記載されています。または、www.lenovo.com/CRUs から入手できます。故障した CRU を返却する必要があるかどうかについては、交換用 CRU に同梱される資料に指定されています。返却が必要な場合は、1) 返却の指示、送料前払いの返却用出荷ラベル、および返送用梱包材が交換用 CRU に付属し、2) お客様が、故障した CRU を交換用 CRU の受領から 30 日以内に返却しない場合、サービス提供者より交換用 CRU の代金を請求させていただく場合があります。

2. オンサイト・サービス

オンサイト・サービスでは、サービス提供者がお客様の製品設置場所で製品の修理または交換を行います。お客様は、製品の分解および再組み立てを行うことができる適切な作業場を提供する必要があります。場合によっては、サービス・センターで修理を完了することが必要になることがあります。その場合は、サービス提供者により、当該製品がサービス・センターに送付されます (費用はサービス提供者が負担します)。

3. クーリエ・サービス

クーリエ・サービスでは、製品は、サービス提供者の費用負担で配送され、指定のサービス・センターで修理または交換が行われます。製品の接続を取り外すことと、指定のサービス・センターに製品を返送するためお客様に提供された輸送用コンテナに製品を梱包することについては、お客様の責任で行っていただきます。宅配業者が製品を回収し、指定されたサービス・センターに配送します。サービス・センターからお客様に製品が返送されます (費用はサービス・センターが負担します)。

4. 持ち込みサービス

持ち込みサービスでは、お客様による費用負担および危険負担で、お客様が指定のサービス・センターに製品を送付した後、当該製品の修理または交換が行われます。製品の修理または交換後、お客様は本製品を受け取ることができます。お客様が製品を受け取らなかった場合、サービス・センターは、適切と思われるときに、お客様への責任を負うことなく、かかる製品を処分することができます。

5. 郵送サービス

郵送サービスでは、お客様による費用負担および危険負担で、お客様が指定のサービス・センターに製品を送付した後、当該製品の修理または交換が行われます。製品の修理または交換後、サービス提供者が別途定める場合を除き、当該製品は Lenovo による費用負担および危険負担でお客様に返送されます。

6. 往復郵送サービス

往復郵送サービスでは、お客様による費用負担および危険負担で、お客様が指定のサービス・センターに製品を送付した後、当該製品の修理または交換が行われます。製品の修理または交換後、お客様による費用負担および危険負担で、当該製品をお客様に返送することができます。お客様が返送を手配しなかった場合、サービス・センターは、適切と思われるときに、お客様への責任を負うことなく、かかる製品を処分することができます。

7. 製品交換サービス

製品交換サービスでは、Lenovo がお客様のもとに交換用の製品を発送します。製品の取り付けと動作の検証は、お客様の責任となります。交換用の製品は、故障した製品と引き換えにお客様の所有となり、故障した製品は Lenovo の所有となります。故障した製品は、交換用製品を受け取ったときの配送用段ボールに梱包して、Lenovo にご返送ください。送料は、Lenovo からの発送およびお客様から Lenovo へのご返送のいずれにつきましても、Lenovo にて負担します。交換用製品を受け取ったときの段ボールを使用しない場合、配送中に生じた故障製品に対する損傷は、お客様の責任となることがあります。お客様が、交換用製品を受領してから 30 日以内に故障した製品を返却しない場合、Lenovo は交換用製品の代金を請求させていただく場合があります。

付録 C 電磁波放出の注記

以下の情報は、ThinkPad Wireless Display Adapter に関するものです。

Federal Communications Commission Declaration of Conformity

ThinkPad Wireless Display Adapter - 0A36122, 0A36123, 0A36124, and 0A36125.

Model No.: WMTB-177N

FCC ID: MXF-WMTB-177N

注 : The wireless display adapter (Model: WMTB-177N) underwent certification process for the FCC Part 15 Subpart B compliance under its FCC ID number.

This equipment has been tested and found to comply with the limits for a Class B digital device, pursuant to Part 15 of the FCC Rules. These limits are designed to provide reasonable protection against harmful interference in a residential installation. This equipment generates, uses, and can radiate radio frequency energy and, if not installed and used in accordance with the instructions, may cause harmful interference to radio communications. However, there is no guarantee that interference will not occur in a particular installation. If this equipment does cause harmful interference to radio or television reception, which can be determined by turning the equipment off and on, the user is encouraged to try to correct the interference by one or more of the following measures:

- Reorient or relocate the receiving antenna.
- Increase the separation between the equipment and receiver.
- Connect the equipment into an outlet on a circuit different from that to which the receiver is connected.
- Consult an authorized dealer or service representative for help.

Shielded cables must be used with this unit to ensure compliance with the Class B FCC limits.

Lenovo is not responsible for any radio or television interference caused by using other than specified or recommended cables and connectors or by unauthorized changes or modifications to this equipment. Unauthorized changes or modifications could void the user's authority to operate the equipment.

This device complies with Part 15 of the FCC Rules. Operation is subject to the following two conditions: (1) this device may not cause harmful interference, and (2) this device must accept any interference received, including interference that may cause undesired operation.

Responsible Party:
Lenovo (United States) Incorporated
1009 Think Place - Building One
Morrisville, NC 27560
Phone Number: 919-294-5900



RF Exposure Statement

The radiated output power of the Lenovo ThinkPad Wireless Display Adapter is far below the FCC RF exposure limits. To comply with FCC RF exposure compliance requirements, a separation distance of at least 20 cm must be maintained between the antenna of this device and all persons.

Radio Frequency interference requirements

When you use a wireless LAN adapter in the 802.11 a/n transmission mode:

- Each device is restricted to indoor use due to its operation in the 5150 to 5250 MHz frequency range. FCC requires these products to be used indoors for the frequency range 5150 to 5250 MHz to reduce the potential for harmful interference to co-channel Mobile Satellite systems.
- High power radars are allocated as primary users of the 5250 to 5350 MHz and 5650 to 5850 MHz bands. These radar stations can cause interference with and/or damage this device.

The ThinkPad Wireless Display Adapter comply with the frequency stability test within its operating temperatures from -5 °C to 40 °C.

Canada - Industry Canada (IC)

ThinkPad Wireless Display Adapter - IC ID: 3069B-WMTB177N

Industry Canada Class B emission compliance statement

This Class B digital apparatus complies with Canadian ICES-003.

Avis de conformité à la réglementation d'Industrie Canada

Cet appareil numérique de la classe B est conforme à la norme NMB-003 du Canada.

Low Power License-Exempt Radio Communication Devices (RSS-210)

Operation is subject to the following two conditions: (1) this device may not cause interference, and (2) this device must accept any interference, including interference that may cause undesired operation of the device.

Permis d'émission à faible puissance – Cas des appareils de communications radio

L'utilisation de ce dispositif est autorisée seulement aux conditions suivantes: (1) il ne doit pas produire de brouillage, et (2) l'utilisateur du dispositif doit être prêt à accepter tout brouillage radioélectrique reçu, même si ce brouillage est susceptible de compromettre le fonctionnement du dispositif.

When you use a wireless LAN adapter in the 802.11 a/n transmission mode:

- The devices for the band 5150–5250 MHz are only for indoor usage to reduce potential for harmful interference to co-channel Mobile Satellite systems.
- High power radars are allocated as primary users (meaning they have priority) of 5250–5350 MHz and 5650–5850 MHz and these radars could cause interference and/or damage to LELAN (Licence-Exempt Local Area Network) devices.

Lorsque vous utilisez la carte pour réseau local sans fil en mode de transmission 802.11 a/n:

- Tout appareil destiné à la bande 5150-5250 MHz devra être exclusivement utilisé en intérieur afin de réduire les risques de perturbations électromagnétiques gênantes sur les systèmes de satellite mobile dans un même canal.
- Les radars à forte puissance sont désignés comme les utilisateurs principaux (c'est-à-dire qu'ils sont prioritaires) des bandes 5250-5350 MHz et 5650-5850 MHz. Ils peuvent provoquer des perturbations électromagnétiques sur les appareils de type LELAN (réseau de communication local sans licence) ou les endommager.

Exposure of humans to RF fields (RSS-102)

The ThinkPad Wireless Display Adapter employ low gain integral antennas that do not emit RF field in excess of Health Canada limits for the general population; consult Safety Code 6, obtainable from Health Canada's Web site at: <http://www.hc-sc.gc.ca/>.

The radiated energy from the ThinkPad Wireless Display Adapter antennas conforms to the IC limit of the RF exposure requirement regarding IC RSS-102, Issue 4.

Conformité des appareils de radiocommunication aux limites d'exposition humaine aux radiofréquences (CNR-102)

Le ThinkPad Wireless Display Adapter utilise des antennes intégrales à faible gain qui n'émettent pas un champ électromagnétique supérieur aux normes imposées par Santé Canada pour la population. Consultez le Code de sécurité 6 sur le site Internet de Santé Canada à l'adresse :<http://www.hc-sc.gc.ca/>.

L'énergie émise par les antennes du ThinkPad Wireless Display Adapter respecte la limite d'exposition aux radiofréquences telle que définie par Industrie Canada dans la du document CNR-102, version 4.

European Union - Compliance to the Electromagnetic Compatibility Directive

This product is in conformity with the protection requirements of EU Council Directive 2004/108/EC on the approximation of the laws of the Member States relating to electromagnetic compatibility. Lenovo cannot accept responsibility for any failure to satisfy the protection requirements resulting from a non-recommended modification of the product, including the installation of option cards from other manufacturers.

This product has been tested and found to comply with the limits for Class B Information Technology Equipment according to European Standard EN 55022. The limits for Class B equipment were derived for typical residential environments to provide reasonable protection against interference with licensed communication devices.

Lenovo, Einsteinova 21, 851 01 Bratislava, Slovakia



German Class B compliance statement

Deutschsprachiger EU Hinweis:

Hinweis für Geräte der Klasse B EU-Richtlinie zur Elektromagnetischen Verträglichkeit

Dieses Produkt entspricht den Schutzanforderungen der EU-Richtlinie 2004/108/EG (früher 89/336/EWG) zur Angleichung der Rechtsvorschriften über die elektromagnetische Verträglichkeit in den EU-Mitgliedsstaaten und hält die Grenzwerte der EN 55022 Klasse B ein.

Um dieses sicherzustellen, sind die Geräte wie in den Handbüchern beschrieben zu installieren und zu betreiben. Des Weiteren dürfen auch nur von der Lenovo empfohlene Kabel angeschlossen werden. Lenovo übernimmt keine Verantwortung für die Einhaltung der Schutzanforderungen, wenn das Produkt ohne Zustimmung der Lenovo verändert bzw. wenn Erweiterungskomponenten von Fremdherstellern ohne Empfehlung der Lenovo gesteckt/eingebaut werden.

Deutschland:

Einhaltung des Gesetzes über die elektromagnetische Verträglichkeit von Betriebsmitteln

Dieses Produkt entspricht dem „Gesetz über die elektromagnetische Verträglichkeit von Betriebsmitteln“ EMVG (früher „Gesetz über die elektromagnetische Verträglichkeit von Geräten“). Dies ist die Umsetzung der EU-Richtlinie 2004/108/EG (früher 89/336/EWG) in der Bundesrepublik Deutschland.

Zulassungsbescheinigung laut dem Deutschen Gesetz über die elektromagnetische Verträglichkeit von Betriebsmitteln, EMVG vom 20. Juli 2007 (früher Gesetz über die elektromagnetische Verträglichkeit von Geräten), bzw. der EMV EG Richtlinie 2004/108/EC (früher 89/336/EWG), für Geräte der Klasse B.

Dieses Gerät ist berechtigt, in Übereinstimmung mit dem Deutschen EMVG das EG-Konformitätszeichen - CE - zu führen. Verantwortlich für die Konformitätserklärung nach Paragraf 5 des EMVG ist die Lenovo (Deutschland) GmbH, Gropiusplatz 10, D-70563 Stuttgart.

Informationen in Hinsicht EMVG Paragraf 4 Abs. (1) 4:

Das Gerät erfüllt die Schutzanforderungen nach EN 55024 und EN 55022 Klasse B.

English

Hereby, Lenovo (Singapore) Pte. Ltd., declares that the wireless equipment listed in this section are in compliance with the essential requirements and other relevant provisions of Directive 1999/5/EC.

EU Frequency band restriction for a ThinkPad Wireless Display Adapter

Usage of this device is limited to indoor in the band 5150 to 5350 MHz (channels 36, 40, 44, 48, 52, 56, 60, 64).

Bulgarian

С настоящото Lenovo (Singapore) Pte. Ltd. декларира, че безжичното оборудване, посочено в този раздел, е в съответствие с основните изисквания и другите уместни условия на Директива 1999/5/EC.

Ограничение в ЕС за честотни ленти за ThinkPad Wireless Display Adapter

Употребата на това устройство е ограничена на закрито в диапазона от 5150 до 5350 Mhz (каналы 36, 40, 44, 48, 52, 56, 60, 64).

Croatian

Ovime, Lenovo (Singapore) Pte. Ltd., izjavljuje da oprema za bežičnu komunikaciju koja je navedena u ovom odjelu, sukladna je sa nužnim zahtjevima i drugim ograničenjima Direktive 1995/5/EC.

Ograničenje frekvencijskog pojasa za ThinkPad Wireless Display Adapter u EU

Korištenje uređaja je ograničeno u zatvorenim prostorima na spektar 5150 do 5350 MHz (kanali 36, 40, 44, 48, 52, 56, 60, 64).

Czech

Lenovo (Singapore) Pte. Ltd. tímto prohlašuje, že bezdrátová zařízení uvedená v této části jsou ve shodě se základními požadavky a dalšími relevantními ustanoveními směrnice 1999/5/EC.

Omezení EU pro frekvenční pásma u produktu ThinkPad Wireless Display Adapter

Použití zařízení je omezeno na vnitřní prostory a frekvenční pásmo 5150 až 5350 Mhz (kanály 36, 40, 44, 48, 52, 56, 60, 64).

Danish

Lenovo (Singapore) Pte. Ltd. erklærer hermed, at det trådløse udstyr, der er nævnt i dette afsnit, overholder de væsentlige krav og andre relevante bestemmelser i EU-direktiv 1999/5/EC.

Restriktioner for frekvensbånd i EU for en ThinkPad Wireless Display Adapter

Brug af denne enhed er begrænset til indendørs brug i frekvensbåndet 5150 til 5350 MHz (kanal 36, 40, 44, 48, 52, 56, 60, 64).

German

Hiermit erklärt Lenovo (Singapur) Pte. Ltd., dass die drahtlosen Geräte, die in diesem Abschnitt aufgeführt sind, die Voraussetzungen und andere relevanten Richtlinien der Richtlinie 1999/5/EC erfüllen.

EU-Frequenzbandeinschränkung für ThinkPad Wireless Display Adapter

Die Verwendung dieses Geräts ist im Innenbereich auf das Frequenzband von 5.150 bis 5.350 MHz (Kanäle 36, 40, 44, 48, 52, 56, 60, 64) beschränkt.

Estonian

Lenovo (Singapore) Pte. Ltd. kinnitab selles jaotises nimetatud traadita side seadmete vastavust direktiivi 1999/5/EÜ põhinõuetele ja nimetatud direktiivist tulenevatele muudele asjakohastele sätetele.

EL-i sagedusala piirang ThinkPad Wireless Display Adapter-ile

Seadet on lubatud kasutada siseruumides sagedusalas 5150–5350 MHz (kanalid 36, 40, 44, 48, 52, 56, 60, 64).

Spanish

En este documento, Lenovo (Singapore) Pte. Ltd., declara que el equipo inalámbrico que aparece en esta sección cumple los requisitos esenciales y otras exigencias relevantes de la Directiva 1999/5/EC.

Restricción de banda de frecuencia de la UE para ThinkPad Wireless Display Adapter

La utilización de este dispositivo está limitada a interiores en la banda de 5150 a 5350 MHz (canales 36, 40, 44, 48, 52, 56, 60, 64).

Greek

Η Lenovo (Singapore) Pte. Ltd. δηλώνει με την παρούσα ότι ο εξοπλισμός ασύρματης σύνδεσης που αναφέρεται σε αυτήν την ενότητα συμμορφώνεται με τις ουσιαστικές απαιτήσεις και άλλες σχετικές διατάξεις της Οδηγίας 1999/5/EK της Ευρωπαϊκής Ένωσης.

Περιορισμός εύρους συχνοτήτων στην ΕΕ για έναν προσαρμογέα ThinkPad Wireless Display Adapter

Η χρήση αυτής της συσκευής περιορίζεται σε εσωτερικούς χώρους, στο εύρος συχνοτήτων 5150 - 5350 MHz (κανάλια 36, 40, 44, 48, 52, 56, 60, 64).

French

Par la présente, Lenovo (Singapore) Pte. Ltd. déclare que le matériel sans fil répertorié dans cette section est conforme aux exigences essentielles ainsi qu'aux autres dispositions applicables de la Directive 1999/5/CE.

Restriction liée à la bande de fréquence pour un ThinkPad Wireless Display Adapter au sein de l'Union européenne

Ce périphérique doit être utilisé exclusivement à l'intérieur, dans la bande de fréquence de 5150 à 5350 MHz (canaux 36, 40, 44, 48, 52, 56, 60, 64).

Icelandic

Hér með lýsir Lenovo (Singapore) Pte. Ltd því yfir að þráðlausí búnaðurinn sem getið er um í þessum hluta uppfyllir allar kröfur og önnur viðkomandi ákvæði tilskipunar 1999/5/EC.

Takmarkanir ESB á tíðnisviði fyrir ThinkPad Wireless Display Adapter

Notkun þessa tækis er takmörkuð við innanhússnotkun á tíðnisviðinu 5150 til 5350 MHz (rásir 36, 40, 44, 48, 52, 56, 60, 64).

Italian

Con la presente, Lenovo (Singapore) Pte. Ltd., dichiara che l'equipaggiamento wireless elencato in questa sezione è conforme ai requisiti essenziali e ad altre disposizioni rilevanti della direttiva 1999/5/EC.

Restrizioni UE sulla banda di frequenza per ThinkPad Wireless Display Adapter

L'utilizzo di questo dispositivo è limitato ad ambienti chiusi in banda compresa tra 5150 e 5350 MHz (canali 36, 40, 44, 48, 52, 56, 60, 64).

Latvian

Ar šo uzņēmums Lenovo (Singapūra) Pte. Ltd. paziņo, ka bezvadu aparatūra, kas minēta šajā sadaļā, atbilst Direktīvas 1999/5/EK pamatprasībām un citiem ar to saistītajiem noteikumiem.

EU frekvenču joslu ierobežojums piederumam ThinkPad Wireless Display Adapter

Šī ierīce ir paredzēta izmantošanai iekšējās joslās no 5150 līdz 5350 MHz (kanālos 36, 40, 44, 48, 52, 56, 60, 64).

Lithuanian

Šiuo, „Lenovo (Singapore) Pte. Ltd.“, pareiškia, kad šiame skyriuje nurodyta belaidė įranga atitinka svarbiausius 1999/5/EB direktyvos reikalavimus ir kitas susijusias nuostatas.

„ThinkPad Wireless Display Adapter“ taikomas ES dažnių juostos apribojimas

Šio prietaiso veikimas patalpoje ribojamas dažnių diapazone nuo 5150 iki 5350 MHz (kanalai: 36, 40, 44, 48, 52, 56, 60, 64).

Dutch

Hierbij verklaart Lenovo (Singapore) Pte. Ltd., dat de draadloze apparatuur die in dit gedeelte worden genoemd, voldoen aan de essentiële vereisten en andere relevante bepalingen van Directive 1999/5/EC.

EU-bepanking van frequentieband voor een ThinkPad Wireless Display Adapter

Gebruik van dit apparaat is beperkt tot binnenshuis gebruik in de band van 5150 tot 5350 MHz (kanalen 36, 40, 44, 48, 52, 56, 60, 64).

Norwegian

Lenovo (Singapore) Pte. Ltd. erklærer herved at det trådløse utstyret er i samsvar med de viktigste kravene og andre relevante bestemmelser i EU-direktiv 1999/5/EØF.

EU-begrensninger for frekvensbånd for en ThinkPad Wireless Display Adapter

Denne enheten er begrenset til innendørs bruk i frekvensbåndet 5150 til 5350 MHz (kanal 36, 40, 44, 48, 52, 56, 60, 64).

Hungarian

A Lenovo (Szingapúr) Pte. Ltd. ezúton is kijelenti, hogy az itt feltüntetett rádiós eszköz megfelel az 1999/5/EC direktívában megfogalmazott alapvető követelményeknek és vonatkozó ajánlásoknak.

Frekvenciatartományra vonatkozó európai uniós korlátozás a ThinkPad Wireless Display Adapterhez

Az eszköz használata beltérre korlátozódik az 5150 - 5350 MHz tartományban (36, 40, 44, 48, 52, 56, 60, 64 csatornák).

Polish

Lenovo (Singapore) Pte. Ltd. deklaruje niniejszym, że urządzenia bezprzewodowe wymienione w tej sekcji są zgodne z zasadniczymi wymaganiami i postanowieniami dyrektywy 1999/5/EC.

Ograniczenie pasma częstotliwości w Unii Europejskiej dotyczące adaptera ThinkPad Wireless Display Adapter

Urządzenie jest przeznaczone do używania wewnątrz budynków, w pasmach częstotliwości 5,15 do 5,35 GHz (kanały 36, 40, 44, 48, 52, 56, 60 i 64).

Portuguese

Pelo presente, Lenovo (Singapore) Pte. Ltd., declara que o equipamento sem fios listado nesta secção está em conformidade com os requisitos essenciais e outras provisões relevantes da Directiva 1999/5/EC.

Restrição da banda de frequências da UE aplicável a um ThinkPad Wireless Display Adapter

A utilização deste dispositivo está limitada à utilização no interior, na banda de 5150 a 5350 MHz (canais 36, 40, 44, 48, 52, 56, 60, 64).

Romanian

Prin aceasta, Lenovo (Singapore) Pte. Ltd., declară că echipamentul wireless prezentat în această secțiune respectă cerințele esențiale și celelalte prevederi pertinente ale Directivei 1999/5/EC.

Restricția UE privind banda de frecvență a unui adaptor ThinkPad Wireless Display Adapter

Utilizarea acestui dispozitiv este limitată la spațiile interioare, în banda 5150-5350 Mhz (canalele 36, 40, 44, 48, 52, 56, 60, 64).

Slovenian

S tem Lenovo (Singapore) Pte. Ltd. izjavlja, da brezžična oprema, opisana v tem razdelku, ustreza bistvenim zahtevam in drugim določbam smernice 1999/5/EC.

Omejitve Evropske unije glede frekvenčnega pasu za vmesnik ThinkPad Wireless Display Adapter

Ta naprava je omejena na hišno uporabo v pasu od 5150 do 5350 Mhz (kanali 36, 40, 44, 48, 52, 56, 60, 64).

Slovakian

Týmto spoločnosť Lenovo (Singapore) Pte. Ltd. prehlasuje, že bezdrôtové zariadenia uvedené v tejto časti sú v súlade s nevyhnutnými kritériami a inými príslušnými požiadavkami Smernice 1999/5/EC.

Obmedzenie frekvenčného pásma EÚ pre adaptér ThinkPad Wireless Display Adapter

Použitie tohto zariadenia je obmedzené na použitie v interiéroch v pásme 5 150 až 5 350 Mhz (kanály 36, 40, 44, 48, 52, 56, 60, 64).

Finnish

Lenovo (Singapore) Pte. Ltd. ilmoittaa täten, että tässä jaksossa mainittu langaton laitteisto ovat direktiivin 1999/5/EY pakollisten vaatimusten ja direktiivin muiden asiaankuuluvien määräysten mukaiset.

ThinkPad Wireless Display Adapterin taajuusalueen rajoitus EU:n alueella

Tämä laite on tarkoitettu käytettäväksi sisätiloissa taajuusalueella 5150 - 5320 MHz (kanavat 36, 40, 44, 48, 52, 56, 60 ja 64).

Swedish

Härmed tillkännager Lenovo (Singapore) Pte. Ltd. att den trådlösa utrustningen som anges i detta avsnitt uppfyller de väsentliga kraven och andra relevanta bestämmelser i direktivet 1999/5/EC.

Frekvensområdesbegränsning inom EU för ThinkPad Wireless Display Adapter

Enheten är avsedd för inomhusbruk i frekvensområdet 5150 till 5350 MHz (kanal 36, 40, 44, 48, 52, 56, 60, 64).



Lenovo (Singapore) Pte. Ltd.
151 Lorong Chuan,
#02-01, New Tech Park,
Singapore, 556741
(Tel - 65-6827-1000 & Fax- 65-6827-1100)

EC Declaration of Conformity

For the <<ThinkPad Enterprise Wireless Display Adapter>>
Machine Types: <<Option P/N: 0C52865, Model No.: WMTB-177N>>

We, Lenovo (Singapore) Pte Ltd., declare under sole responsibility that the above products, manufactured by:


Lenovo PC HK Limited.
23/F, Lincoln House, Taikoo Place 979 King's Road,
Quarry Bay, Hong Kong

to which this declaration relates, is in conformity with the requirements of the following EC Directives:

- Council Directive 2006/95/EC on the harmonization of the laws of the Member States relating to electronic equipment designed for use within certain voltage limits.
- Council Directive 2004/108/EC on the approximation of the laws of the Member States relating to electromagnetic compatibility.
- Council Directive 1999/5/EC of the European Parliament and of the council on radio equipment and telecommunications terminal equipment.
- Council Directive 2009/125/EC establishing a framework for the setting of Ecodesign requirements for Energy-related products.
- Council Directive 2011/65/EU on the restriction of the use of certain hazardous substances in electrical and electronic equipment.

Conformity with these Directives has been assessed for this product by demonstrating compliance to the following harmonized standards and/or regulations:

EN 55022:2010+AC:2011 (Class B), EN 55024:2010,
EN 61000-3-2:2006+A1:2009+A2:2009, EN 61000-3-3:2008,
EN 301 489-1 V1.9.2, EN 301 489-17 V2.2.1, EN 300 328 V1.8.1,
EN 301 893 V1.7.1, EN 62311:2008, EN 62209-2:2010, EN 62479:2010,
EN 60950-1:2006+A11:2009+A1:2010+A12:2011
EC 278/2009 Energy related Products (ErP)
EN 50581:2012

Signed:  Date: 19 Feb 2014
Damian Glendinning (Director)

Last two digits of the year in which the CE marking was affixed: 14

Place of issue: Lenovo (Singapore) Pte. Ltd.

European Contact for regulatory topics only:
Lenovo, Digital Park, Einsteinova 21, 851 01 Bratislava, Slovakia
Tel: +421 2 6868 3018 Fax: +421 2 6868 8031

Page 1 of 1

以下の ThinkPad®製品に関する情報が記載されています。

無線LAN

ThinkPad ノートブック・コンピューター	WMTB-177N
ThinkPad Wireless Display Adapter	•

日本国内で無線 LAN アダプターをご使用になる場合の注意

本製品が装備する無線アダプターは、電波法および電気通信事業法により技術基準認証を下記のとおり取得しています。本製品に組み込まれた無線設備を他の機器で使用する場合は、当該機器が上記と同じく認証を受けていることをご確認ください。認証されていない機器での使用は、電波法の規定により認められていません。

表 1. 無線

認証申請者名	認証製品名	認証番号
Gemtek Technology Co., Ltd.	WMTB-177N	016-200054

(5 GHz の場合)

ご使用の ThinkPad に IEEE802.11a/n 準拠の無線機器が搭載されている場合は、5.15-5.35 GHz 周波数帯での使用は、電波法の規定により屋内に限られます (屋外での使用は禁じられています)。

(2.4 GHz の場合)

この機器の使用周波数帯では、電子レンジ等の産業・科学・医療用機器のほか工場の製造ライン等で使用されている移動体識別用の構内無線局 (免許を要する無線局) および特定小電力無線局 (免許を要しない無線局) 並びにアマチュア無線局 (免許を要する無線局) が運用されています。

1. この機器を使用する前に、近くで移動体識別用の構内無線局及び特定小電力無線局並びにアマチュア無線局が運用されていないことを確認してください。
2. 万一、この機器から移動体識別用の構内無線局に対して電波干渉の事例が発生した場合には、速やかに使用周波数を変更するかまたは電波の発射を停止した上で、下記連絡先にご連絡頂き、混信回避のための処置等についてご相談ください。
3. その他、この機器からの移動体識別用の特定小電力無線局あるいはアマチュア無線局に対して有害な電波干渉の事例が発生した場合など何かお困りのことが起きたときには、次の連絡先にお問い合わせください。

連絡先: スマートセンター (スマートセンターのご利用方法は、次のホームページでご確認頂けます。 <http://www.lenovo.com/jp/lsmartctr>)



無線 LAN アダプター (IEEE802.11b/g 準拠) の場合

この機器が、2.4 GHz 周波数帯 (2400 から 2483.5 MHz) を使用する直接拡散 (DS) 方式および直交周波数分割多重方式 (OFDM) の無線装置で、干渉距離が約 40 m (定格出力 10 mW/MHz) であることを意味しています。

以上の内容は、「社団法人 電波産業会」 ARIB STD-T66 の趣旨に基づくものです。

無線 LAN 製品ご使用時におけるセキュリティに関するご注意

無線 LAN では、LAN ケーブルを使用する代わりに、電波を利用してパソコン等と無線アクセスポイント間で情報のやり取りを行うため、電波の届く範囲であれば自由に LAN 接続が可能であるという利点があります。その反

面、電波はある範囲内であれば障害物(壁等)を越えてすべての場所に届くため、セキュリティに関する設定を行っていない場合、以下のような問題が発生する可能性があります。

- 通信内容を盗み見られる 悪意ある第三者が、電波を故意に傍受し、
 - ID やパスワード又はクレジットカード番号等の個人情報
 - メールの内容等の通信内容を盗み見られる可能性があります。
- 不正に侵入される 悪意ある第三者が、無断で個人や会社内のネットワークへアクセスし、
 - 個人情報や機密情報を取り出す(情報漏洩)
 - 特定の人物になりすまして通信し、不正な情報を流す(なりすまし)
 - 傍受した通信内容を書き換えて発信する(改ざん)
 - コンピュータウイルスなどを流しデータやシステムを破壊する(破壊)などの行為をされてしまう可能性があります。

本来、無線 LAN カードや無線アクセスポイントは、これらの問題に対応するためのセキュリティの仕組みを持っていますので、無線 LAN 製品のセキュリティに関する設定を行って製品を使用することで、その問題が発生する可能性は少なくなります。

セキュリティの設定を行わないで使用した場合の問題を充分理解した上で、お客様自身の判断と責任においてセキュリティに関する設定を行い、製品を使用することをお奨めします。

使用環境および快適に使用するために

ワイヤレス LAN カードおよび *Bluetooth* デバイスは、ほかの無線装置のように無線周波数電磁波を発します。しかしながら、これらの無線装置が発する電磁波が人体へ与える影響は、頭部等へ直接接触して使用される携帯電話などの機器とは異なり、とても弱いレベルのものであります。

ワイヤレス LAN カードおよび *Bluetooth* デバイスは、無線周波数に関する安全基準や勧告などのガイドラインに従って動作するもので、Lenovo® は、消費者が内蔵ワイヤレス・カードを使用しても安全であると考えます。これらの標準および

勧告は、科学者団体の合意や広範な研究文献を頻繁に検討、調査している科学者のパネルや委員会の審議の結果を反映しています。

状況や環境によって、建物の所有者や組織の代表責任者がワイヤレス LAN カードまたは *Bluetooth* デバイスの使用を制限することがあります。たとえば、次のような場合や場所です。

- 飛行機の搭乗中、病院内、あるいはガソリンスタンド、(電気式発火装置のある)爆発の危険のある場所、医療用インプラント、またはペースメーカーなどの装着式医療用電子機器の近くで、内蔵ワイヤレス・カードを使用すること。
- 他の装置や機能に対して有害と認識または確認されている妨害を起こす危険性がある場合。

特定の場所で(たとえば空港や病院など)ワイヤレス・デバイスの使用が許可されているかどうか分からない場合は、ThinkPad の電源を入れる前に、ワイヤレス LAN カードまたは *Bluetooth* デバイスを使用してもよいかどうかをお尋ねください。

Japan VCCI Class B compliance statement

この装置は、クラスB情報技術装置です。この装置は、家庭環境で使用することを目的としています。この装置がラジオやテレビジョン受信機に近接して使用されると、受信障害を引き起こすことがあります。

取扱説明書に従って正しい取り扱いをして下さい。

VCCI-B

付録 D 特記事項

本書に記載の製品、サービス、または機能が日本においては提供されていない場合があります。日本で利用可能な製品、サービス、および機能については、レノボ・ジャパンの営業担当員にお尋ねください。本書でLenovo製品、プログラム、またはサービスに言及していても、そのLenovo製品、プログラム、またはサービスのみが使用可能であることを意味するものではありません。これらに代えて、Lenovoの知的所有権を侵害することのない、機能的に同等の製品、プログラム、またはサービスを使用することができます。ただし、Lenovo以外の製品とプログラムの操作またはサービスの評価および検証は、お客様の責任で行っていただきます。

Lenovoは、本書に記載されている内容に関して特許権(特許出願中のものを含む)を保有している場合があります。本書の提供は、お客様にこれらの特許権について実施権を許諾することを意味するものではありません。実施権についてのお問い合わせは、書面にて下記宛先にお送りください。

*Lenovo (United States), Inc.
1009 Think Place - Building One
Morrisville, NC 27560
U.S.A.
Attention: Lenovo Director of Licensing*

Lenovo およびその直接または間接の子会社は、本書を特定物として現存するままの状態を提供し、商品性の保証、特定目的適合性の保証および法律上の瑕疵担保責任を含むすべての明示もしくは黙示の保証責任を負わないものとします。国または地域によっては、法律の強行規定により、保証責任の制限が禁じられる場合、強行規定の制限を受けるものとします。

この情報には、技術的に不適切な記述や誤植を含む場合があります。本書は定期的に見直され、必要な変更は本書の次版に組み込まれます。Lenovoは予告なしに、随時、この文書に記載されている製品またはプログラムに対して、改良または変更を行うことがあります。

リサイクル情報

Lenovoは、情報技術(IT)機器の所有者に、機器が不要になったときに責任をもってリサイクルすることをお勧めしています。また、機器の所有者によるIT製品のリサイクルを支援するため、さまざまなプログラムとサービスを提供しています。Lenovo製品のリサイクルについては、次のWebサイトにアクセスしてください。

<http://www.lenovo.com/recycling>

日本でのリサイクルまたは廃棄についての詳細は、次のWebサイトを参照してください。

<http://www.lenovo.com/recycling/japan>

リサイクル情報 (ブラジル)

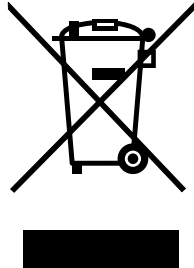
Declarações de Reciclagem no Brasil

Descarte de um Produto Lenovo Fora de Uso

Equipamentos elétricos e eletrônicos não devem ser descartados em lixo comum, mas enviados à pontos de coleta, autorizados pelo fabricante do produto para que sejam encaminhados e processados por empresas especializadas no manuseio de resíduos industriais, devidamente certificadas pelos órgãos ambientais, de acordo com a legislação local.

A Lenovo possui um canal específico para auxiliá-lo no descarte desses produtos. Caso você possua um produto Lenovo em situação de descarte, ligue para o nosso SAC ou encaminhe um e-mail para: reciclar@lenovo.com, informando o modelo, número de série e cidade, a fim de enviarmos as instruções para o correto descarte do seu produto Lenovo.

重要な WEEE 情報



各国固有の情報は、次の Web サイトで入手可能です。
<http://www.lenovo.com/recycling>

輸出種別に関する注意事項

本製品は米国輸出管理規制 (EAR) の対象であり、その輸出種別管理番号 (ECCN) は EAR99 です。本製品は、EAR E1 国別リストの禁輸国を除く国に再輸出できます。

商標

Lenovo および ThinkPad は、Lenovo Corporation の米国およびその他の国における商標です。

Microsoft および Windows は、Microsoft グループの商標です。

Intel は、Intel Corporation または子会社の米国およびその他の国における商標または登録商標です。

HDMI および HDMI (ハイディフィニション・マルチメディア・インターフェース) という用語は、米国およびその他の国の HDMI Licensing LLC の商標または登録商標です。

他の会社名、製品名およびサービス名等はそれぞれ各社の商標です。

付録 E 有害物質の使用制限指令 (RoHS)

EU 連合 RoHS

Lenovo products sold in the European Union, on or after 3 January 2013 meet the requirements of Directive 2011/65/EU on the restriction of the use of certain hazardous substances in electrical and electronic equipment (“RoHS recast” or “RoHS 2”).

For more information about Lenovo progress on RoHS, go to:


http://www.lenovo.com/social_responsibility/us/en/RoHS_Communication.pdf

中国 RoHS

次の表の情報は、2007年3月1日以降に中華人民共和国で製造された製品に適用されます。

Lenovo 电脑选件	有毒有害物质或元素					
	铅 (Pb)	汞 (Hg)	镉 (Cd)	六价铬 (Cr(VI))	多溴联苯 (PBB)	多溴二苯醚 (PBDE)
无线显示适配器	X	O	O	O	O	O

O：表示该有毒有害物质在该部件所有均质材料中的含量均在SJ/T 11363-2006标准规定的限量要求以下。
X：表示该有毒有害物质至少在该部件的某一均质材料中的含量超出SJ/T 11363-2006标准规定的限量要求。
对于销往欧盟的产品，标有“X”的项目均符合欧盟指令2002/95/EC 豁免条款。

 在中华人民共和国境内销售的电子信息产品上将印有“环保使用期”(EUP)符号。圆圈中的数字代表产品的正常环保使用年限。

トルコ RoHS

The Lenovo product meets the requirements of the Republic of Turkey Directive on the Restriction of the Use of Certain Hazardous Substances in Electrical and Electronic Equipment (EEE).

Türkiye EEE Yönetmeliğine Uygunluk Beyanı

Bu Lenovo ürünü, T.C. Çevre ve Orman Bakanlığı'nın "Elektrik ve Elektronik Eşyalarda Bazı Zararlı Maddelerin Kullanımının Sınırlandırılmasına Dair Yönetmelik (EEE)" direktiflerine uygundur.

EEE Yönetmeliğine Uygundur.

ウクライナ RoHS

Цим підтверджуємо, що продукція Леново відповідає вимогам нормативних актів України, які обмежують вміст небезпечних речовин

インド RoHS

RoHS compliant as per E-Waste (Management & Handling) Rules, 2011.

ThinkPad®