

Lenovo USB-C Laptop Power Bank

用户指南

目录

安全信息	1
关于本移动电源	1
部件和位置	2
为移动电源充电	3
为计算机充电	3
为移动设备充电	4
为计算机、移动设备和移动电源充电	5
指示灯	6
故障诊断	7
规格	8
辅助功能选项信息	8

安全信息



由 Lenovo® 提供的用于您产品的电池已经过兼容性测试并应该仅用经过批准的部件进行更换。除了 Lenovo 指定的电池外，经过拆卸或改装的电池不在保修范围之内。

为避免可能造成的伤害，请注意以下几点：

- 请勿打开、拆卸或维修任何电池。
- 请勿挤压或刺穿电池。
- 请勿使电池短路、接触水或其他液体。
- 使电池远离儿童。
- 使电池远离火源。
- 如果电池损坏，或发现从电池中流出异物或电池引线上堆积异物，请停止使用电池。
- 请勿将电池丢入以掩埋方式处理的垃圾中。处置电池时，请遵守当地的法律或法规。
- 请勿尝试更换内部可充电锂离子电池。
- 必须由 Lenovo 授权维修机构或技术人员更换电池。
- 必须严格按照产品文档中包括的说明为电池充电。
- 经 Lenovo 授权的维修机构或技术人员将根据当地的法律法规回收 Lenovo 电池。

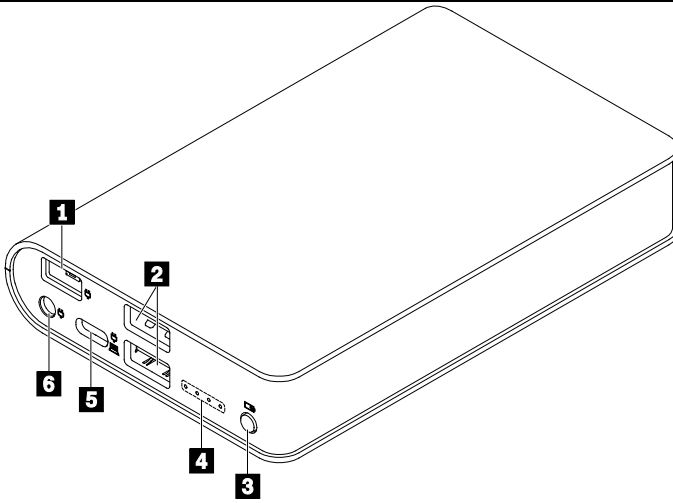
关于本移动电源

Lenovo USB-C Laptop Power Bank（以下简称“移动电源”）可以向笔记本电脑、手机或其他移动设备供电。

选件包由以下项组成：

- 移动电源
- USB-C™ 转 USB-C 线缆
- USB-C 转薄型适配器
- 文档

部件和位置

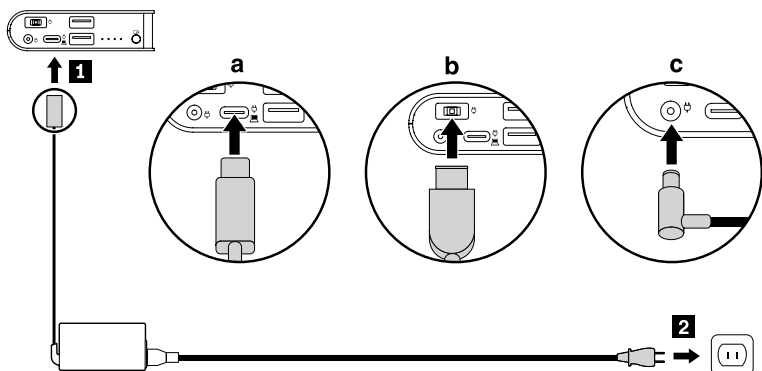


- | | |
|---------------------|--|
| 1 薄型接口 | 连接计算机的 USB-C 电源适配器（通过 USB-C 转薄型适配器）或薄型电源适配器。 |
| 2 USB 2.0 接口 | 连接到移动设备。 |
| 3 电源按钮 | 按下即可开始为连接的设备充电。 |
| 4 指示灯 | 指示移动电源状态。请参阅指示灯。 |
| 5 USB-C 接口 | 支持双向供电。连接到计算机的 USB-C 电源适配器或 USB-C 移动设备。 |
| 6 圆头接口 | 连接到计算机的圆头电源适配器。 |

注：USB-C、薄型或圆头电源适配器随计算机提供，不包含在选件包中。

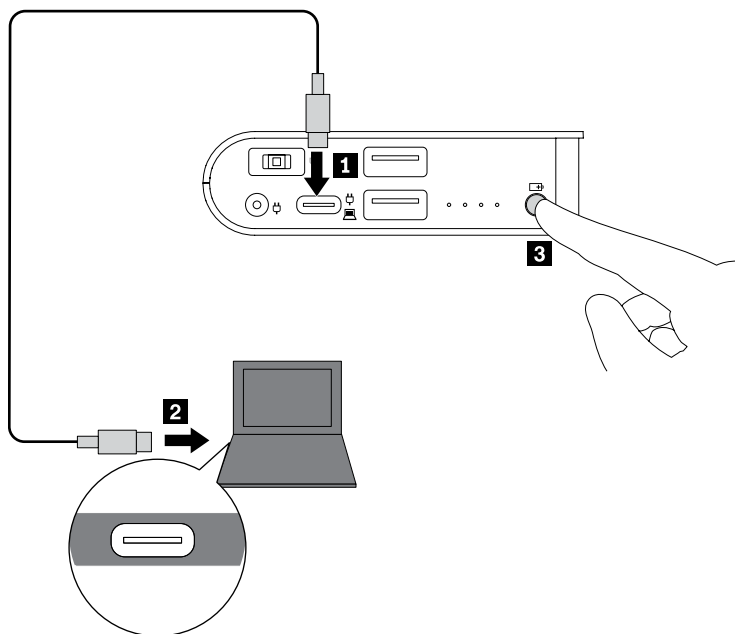
为移动电源充电

将计算机的电源适配器连接到移动电源上的 USB-C、薄型或圆头接口。然后，将电源线连接到电源插座上。

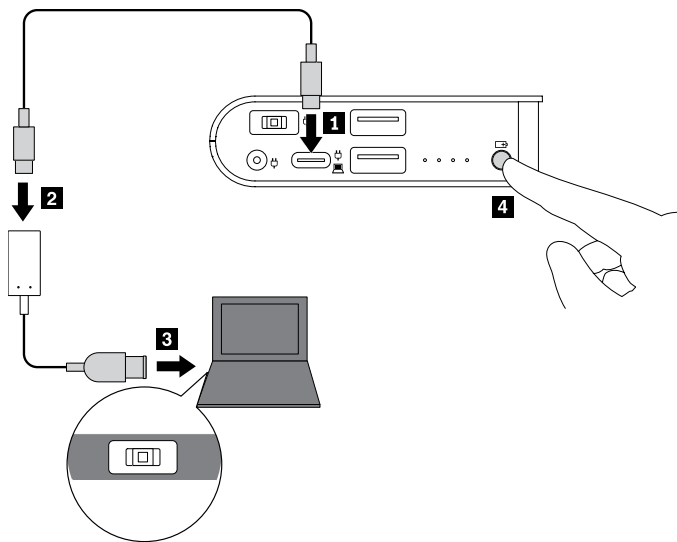


为计算机充电

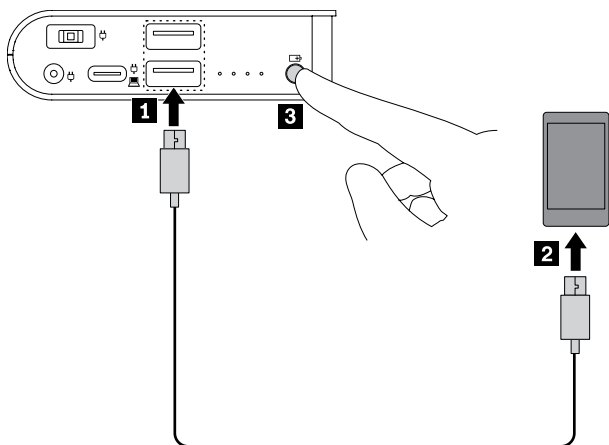
- 通过计算机上的 USB-C 接口：



- 通过计算机上的薄型接口：

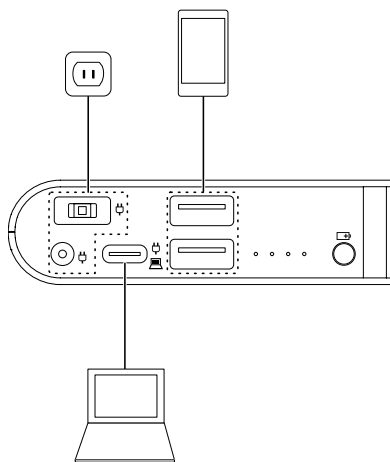


为移动设备充电



为计算机、移动设备和移动电源充电

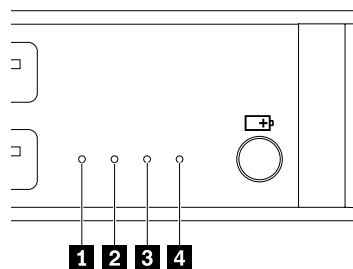
将移动电源连接到电源插座时，可同时为所有连接的设备充电。



注：在以下情况下，移动电源无法为外接设备充电：

- 移动电源的电池电量耗尽。
- 移动电源由于以下原因处于保护状态：
 - 移动电源的电池电量即将耗尽。
 - 移动电源发生其他故障情况，如过热等。

指示灯



指示灯行为	移动电源状态
亮起	正在为外接设备充电
全部熄灭	电量耗尽
有规律地闪烁	正在充电
按以下顺序闪烁一次： 1. 指示灯 2 和 4 亮起。 2. 所有指示灯亮起。 3. 指示灯 2 和 4 熄灭。 4. 所有指示灯熄灭。	因电池电量即将耗尽而处于保护状态。
按以下顺序重复闪烁： 1. 指示灯 2 和 4 亮起。 2. 所有指示灯亮起。 3. 指示灯 2 和 4 熄灭。 4. 所有指示灯熄灭。	因其他故障情况而处于保护状态，如过热等。

故障诊断

将手机连接到移动电源上的 USB-C 接口后，无法为手机充电。

请执行以下操作：

1. 请确保移动电源和手机均已开启。
2. 将手机重新连接到移动电源。
3. 如果问题仍然存在，请用手机附带的 USB-C 转 USB-A 线缆将手机连接到移动电源上的 USB 2.0 接口。

无法为移动电源充电。

使用 Lenovo 计算机随附的 Lenovo 电源适配器为移动电源充电。

移动电源的四个指示灯以特定顺序闪烁一次或重复闪烁，且无法为外接设备充电。

该指示灯行为表示移动电源正处于保护状态。请参阅指示灯。

要解决该问题：

- 如果四个指示灯闪烁只以特定顺序闪烁一次，请为移动电源充电。
- 如果四个指示灯以特定顺序重复闪烁：
 1. 从移动电源上拔下所有外接设备。等待几分钟让移动电源冷却。然后，移动电源将恢复正常状态。
 2. 重新连接外接设备并查看问题是否得到解决。
 3. 如果移动电源仍无法为外接设备充电，请按住电源按钮 20 秒钟以重置移动电源。

规格

接口或线缆	要求
薄型接口	输入：不低于 20 伏直流电 / 45 瓦
圆头接口	输入：不低于 20 伏直流电 / 45 瓦
USB-C 接口	输入：5 伏–20 伏直流电，5 瓦–45 瓦 输出：5 伏直流电 / 3 安，9 伏直流电 / 3 安， 15 伏直流电 / 3 安，20 伏直流电 / 2.25 安
两个 USB 2.0 接口	总输出：不高于 5 伏直流电 / 2.1 安
USB-C 转薄型适配器	输入：不低于 20 伏直流电 / 45 瓦 输出：20 伏直流电 / 45 瓦

辅助功能选项信息

采用可访问格式的文档

Lenovo 提供采用可访问格式的电子文档，如加有适当标记的 PDF 文件或超文本标记语言（HTML）文件。Lenovo 电子文档旨在确保有视觉障碍的用户可通过屏幕阅读器阅读文档。文档中的每个图像还包含充足的替代文本以解释该图像，以使视力有碍的用户在使用屏幕阅读器时可理解图像。

要打开和查看 PDF 文件，计算机必须装有 Adobe Reader 程序。还可从以下网址下载 Adobe Reader 程序：<http://www.adobe.com>

第二版（2018 年 10 月）

© Copyright Lenovo 2018.

LENOVO 和 LENOVO 徽标是 Lenovo 的商标。

USB-C 是 USB Implementers Forum 的商标。

其他商标的所有权归其各自所有者所有。© 2018 Lenovo.

有限权利声明：如果数据或软件依照美国总务署（GSA）合同提供，其使用、复制或公开受编号为 GS-35F-05925 的合同条款的约束。



SP40Q84146