

Lenovo USB-C Laptop Power Bank

Руководство пользователя

Lenovo

Содержание

Информация по технике безопасности	1
О блоке зарядки	1
Расположение компонентов	2
Зарядка блока зарядки	3
Зарядка компьютера	3
Зарядка мобильного устройства	4
Зарядка компьютера, мобильных устройств и блока зарядки	5
Индикаторы	6
Устранение неполадок	7
Спецификации	8
Информация о специальных возможностях	8

Информация по технике безопасности



Аккумуляторы, поставляемые Lenovo® для использования в вашем компьютере, проверены на совместимость, и заменять их следует только на такие же или другие источники питания, одобренные Lenovo. Действие гарантии распространяется только на аккумуляторы, входящие в список, составленный Lenovo. На разобранные или модифицированные аккумуляторы действие гарантии не распространяется.

Чтобы избежать возможных травм, следуйте указанным ниже инструкциям:

- Не вскрывайте, не разбирайте и не обслуживайте аккумулятор.
- Не разбивайте и не протыкайте аккумулятор.
- Не допускайте короткого замыкания аккумулятора, его контакта с водой и другими жидкостями.
- Храните аккумулятор вдали от детей.
- Храните аккумулятор вдали от источников огня.
- Если аккумулятор поврежден или вы заметили выделение из него каких-либо веществ или отложение посторонних материалов на контактах, прекратите пользоваться аккумулятором.
- Не выбрасывайте аккумулятор в мусорный ящик, предназначенный для отправки на свалку. При утилизации аккумулятора соблюдайте местные законы и правила.
- Не пытайтесь заменять встроенные литиевые аккумуляторы.
- Замена аккумулятора должна выполняться авторизованным центром обслуживания или уполномоченным специалистом Lenovo.
- Зарядку аккумулятора следует производить строго в соответствии с прилагаемой к нему инструкцией.
- Авторизованные компанией Lenovo центры и специалисты осуществляют утилизацию аккумуляторов Lenovo согласно требованиям законов и нормативных предписаний.

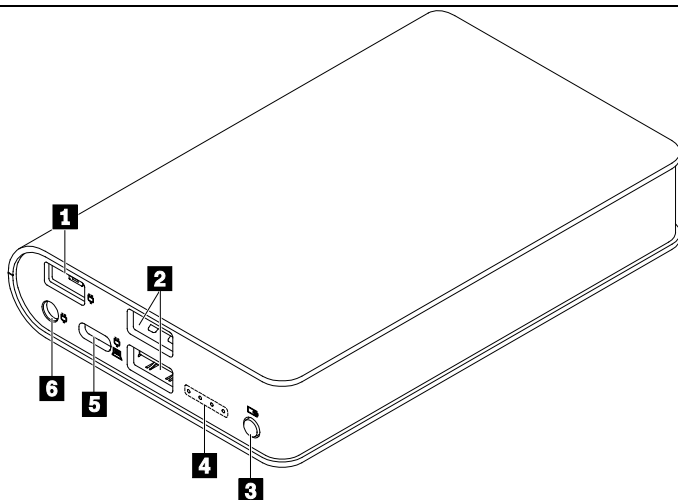
О блоке зарядки

Lenovo USB-C Laptop Power Bank (называемый также «блок зарядки») обеспечивает питанием ваш ноутбук, телефон и другие устройства.

В комплект поставки входят перечисленные ниже компоненты.

- Блок зарядки
- Кабель «USB-C™ — USB-C»
- Адаптер «USB-C — разъем с тонким наконечником»
- Документация

Расположение компонентов

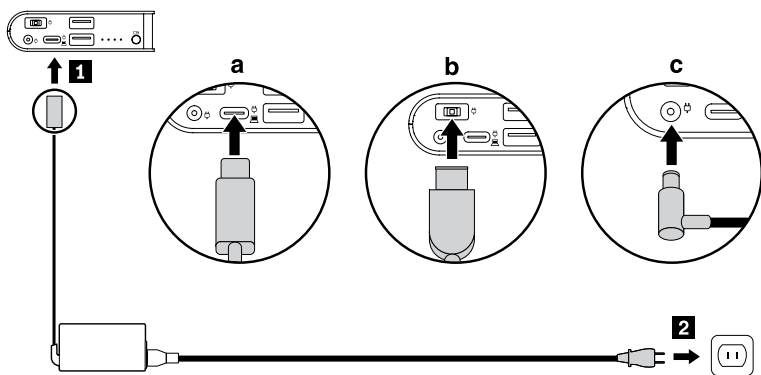


- | | |
|--|--|
| 1 Разъем с тонким наконечником | Подключите адаптер питания USB-C (через адаптер «USB-C — разъем с тонким наконечником») или адаптер питания с тонким наконечником вашего компьютера. |
| 2 Разъемы USB 2.0 | Подключите их к мобильному устройству. |
| 3 Кнопка питания | Нажмите ее, чтобы начать зарядку подключенных устройств. |
| 4 Индикаторы | Служат для индикации состояния блока зарядки. См. раздел Индикаторы. |
| 5 Разъем USB-C | Поддерживает двунаправленную подачу питания. Подключите его к адаптеру питания USB-C на вашем компьютере или к мобильному устройству с поддержкой USB-C. |
| 6 Разъем с круглым наконечником | Подключите его к адаптеру питания с круглым наконечником вашего компьютера. |

Примечание. Адаптер питания USB-C, адаптер с тонким или круглым наконечником поставляется с компьютером и не входит в комплект дополнительного оборудования.

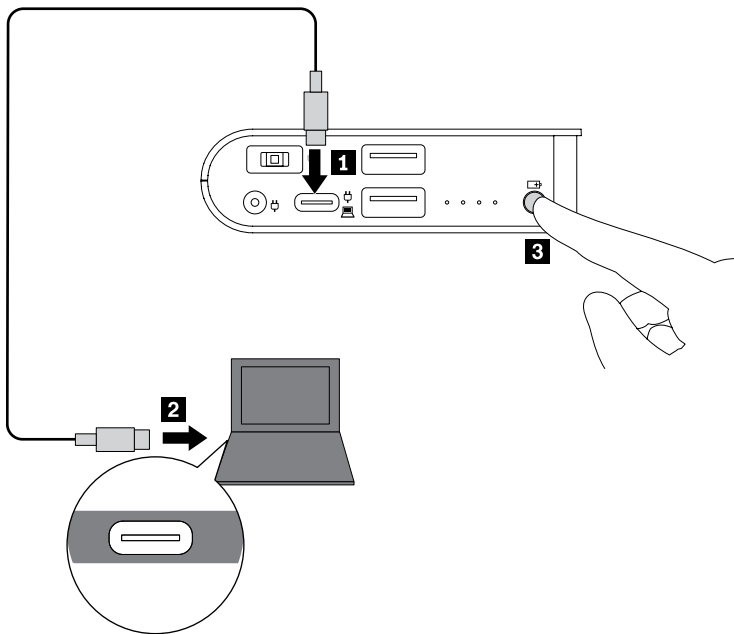
Зарядка блока зарядки

Подключите адаптер питания вашего компьютера к разъему USB-C, либо разъему с тонким или круглым наконечником блока зарядки. Затем подключите шнур питания к электрической розетке.

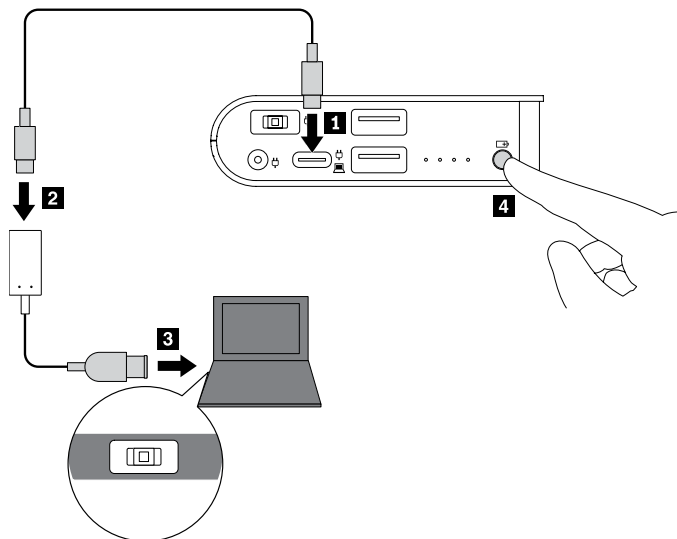


Зарядка компьютера

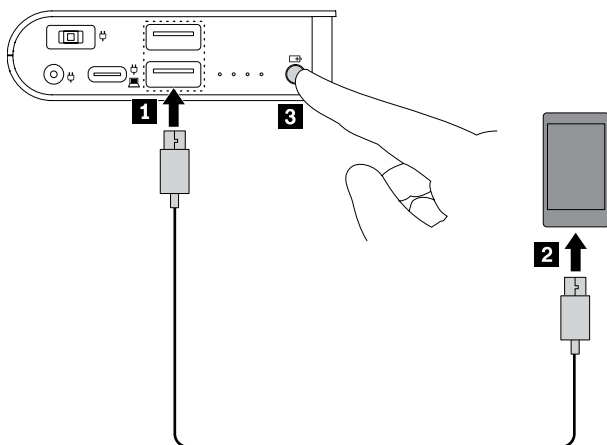
- Через разъем USB-C на компьютере:



- Через разъем с тонким наконечником на компьютере:

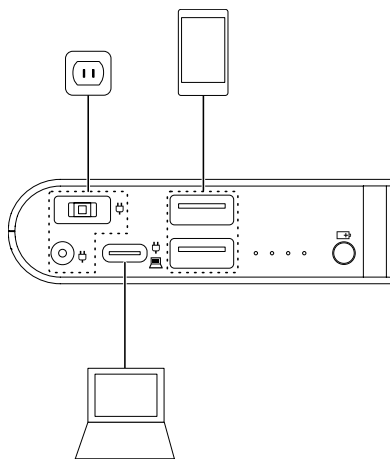


Зарядка мобильного устройства



Зарядка компьютера, мобильных устройств и блока зарядки

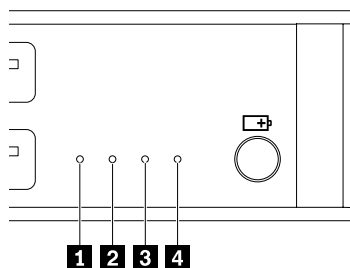
При подключении блока зарядки к электрической розетке можно одновременно заряжать все подключенные устройства.



Примечание. Блок зарядки не может заряжать внешние устройства, если:

- Заряд аккумулятора блока зарядки очень низкий.
- Блок зарядки находится в состоянии защиты из-за следующих факторов:
 - Заряд аккумулятора блока зарядки низкий.
 - Имеют место другие неисправности блока зарядки, например перегрев.

Индикаторы



Поведение индикаторов	Состояние блока зарядки
Включен	Зарядка внешних устройств
Все выключены	Нет питания
Регулярно мигают	Заряжается
Мигают в следующем порядке однократно: 1. Индикаторы 2 и 4 включены. 2. Все индикаторы включены. 3. Индикаторы 2 и 4 выключены. 4. Все индикаторы выключены.	Находится в состоянии защиты, так как аккумулятор скоро разрядится.
Мигают в следующем порядке многократно: 1. Индикаторы 2 и 4 включены. 2. Все индикаторы включены. 3. Индикаторы 2 и 4 выключены. 4. Все индикаторы выключены.	Находится в состоянии защиты из-за других неисправностей, например перегрева.

Устранение неполадок

Я не могу зарядить телефон, подключившись к разъему USB-C на блоке зарядки.

Выполните следующие действия:

1. Убедитесь, что блок зарядки и телефоном включены.
2. Снова подключите телефон к блоку зарядки.
3. Если это не решит проблему, подключите телефон к разъему USB 2.0 на блоке зарядки с помощью кабеля «USB-C — USB-A», который поставляется в комплекте с телефоном.

Я не могу зарядить блок зарядки.

Используйте адаптер питания Lenovo, поставляемый вместе с компьютером Lenovo, чтобы зарядить блок зарядки.

Четыре индикатора блока зарядки мигают в определенной последовательности однократно или многократно, и я не могу заряжать внешние устройства.

Поведение индикаторов говорит о том, что блок зарядки находится в состоянии защиты. См. раздел Индикаторы.

Чтобы решить проблему, выполните следующие действия:

- Если четыре индикатора мигают в определенном порядке только один раз, зарядите блок зарядки.
- Если четыре индикатора мигают в определенном порядке многократно:
 1. Отключите от блока зарядки все внешние устройства. Подождите несколько минут, чтобы блок зарядки охладился. После этого блок зарядки вернется в нормальное состояние.
 2. Подключите внешние устройства повторно, чтобы проверить, решена ли проблема.
 3. Если блок зарядки по-прежнему не заряжает внешние устройства, нажмите и удерживайте кнопку питания в течение 20 секунд, чтобы выполнить сброс блока зарядки.

Спецификации

Разъем или кабель	Требование
Разъем с тонким наконечником	Вход: не менее 20 В постоянного тока / 45 Вт
Разъем с круглым наконечником	Вход: не менее 20 В постоянного тока / 45 Вт
Разъем USB-C	Вход: 5–20 В постоянного тока, 5–45 Вт Выход: 5 В постоянного тока / 3 А, 9 В постоянного тока / 3 А, 15 В постоянного тока / 3 А, 20 В постоянного тока / 2,25 А
Два разъема USB 2.0	Выход, всего: не более 5 В постоянного тока / 2,1 А
Адаптер «USB-C — разъем с тонким наконечником»	Вход: не менее 20 В постоянного тока / 45 Вт Выход: 20 В постоянного тока / 45 Вт

Информация о специальных возможностях

Документация в доступных форматах

Lenovo предлагает электронную документацию в доступных форматах, например файлы в формате PDF с соответствующими тегами или файлы в формате HTML. Электронная документация Lenovo разработана таким образом, чтобы гарантировать чтение документации через программу озвучивания текста слабовидящими людьми. Каждое изображение в документации также включает соответствующий альтернативный текст-пояснение к изображению, чтобы слабовидящие пользователи могли понять изображение при использовании программы озвучивания текста.

Чтобы иметь возможность открывать и просматривать файлы в формате PDF, на компьютере должна быть установлена программа Adobe Reader. Эту программу можно скачать с веб-сайта по следующему адресу: <http://www.adobe.com>

Второе издание (октябрь 2018 г.)

© Copyright Lenovo 2018.

LENOVO и логотип LENOVO являются товарными знаками компании Lenovo.

USB-C является товарным знаком USB Implementers Forum.

Все остальные товарные знаки являются собственностью соответствующих владельцев. © 2018 Lenovo.

ОГОВОРКА ОБ ОГРАНИЧЕНИИ ПРАВ. Если данные или программное обеспечение предоставляются в соответствии с контрактом Управления служб общего назначения США (GSA), на их использование, копирование и разглашение распространяются ограничения, установленные соглашением № GS-35F-05925.



SP40C84148