

Lenovo USB-C Laptop Power Bank

ユーザー・ガイド

Lenovo

コンテンツ

安全上の注意	1
電源バンクについて	1
部品および位置	2
電源バンクの充電	3
コンピューターの充電	3
モバイル・デバイスの充電	4
ご使用のコンピューター、モバイル・デバイス、および電源バンクを充電し ます	5
インジケーター	6
問題判別	7
仕様	8
ユーザー補助情報	8

安全上の注意



危険

製品用に Lenovo® が提供するバッテリーは、互換性テストが実施されており、交換する場合は、認可部品と交換する必要があります。Lenovo が指定するもの以外のバッテリー、または分解、改造しているバッテリーは、安全性は保証できません。

事故を避けるために、次のことを守ってください。

- バッテリーを開けたり、分解したり、保守しないでください。
- バッテリーをぶつかけたり、穴を開けたりしないでください。
- バッテリーをショートさせたり、水やその他の液体をかけないでください。
- バッテリーをお子様の手の届くところに置かないでください。
- バッテリーを火気に近づけないでください。
- バッテリーが損傷した場合、または放電やバッテリー端子に異物の堆積を認めた場合は、使用を中止してください。
- ごみ廃棄場で処分されるごみの中にバッテリーを捨てないでください。バッテリーを処分する場合は、現地の法律または規則に従ってください。
- 内蔵型充電式リチウム電池を交換しないでください。
- バッテリーの交換は、Lenovo 認定の修理施設または技術担当者が行う必要があります。
- バッテリーを充電する場合は、製品の説明資料の記載通りに、正確に実施してください。
- Lenovo 認定の修理施設または Lenovo 認定技術担当者は、地域法および現地の規制に従って Lenovo バッテリーのリサイクルを実施します。

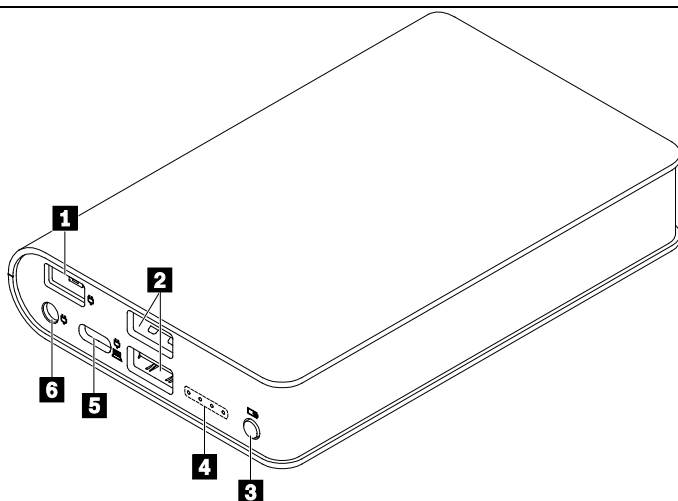
電源バンクについて

Lenovo USB-C Laptop Power Bank (電源バンクといいます) は、ノートブック・コンピュータ、電話、およびその他のモバイル・デバイスに電源を供給します。

オプション・パッケージには、以下が含まれます。

- パワーバンク
- USB-C™ - USB-C ケーブル
- USB-C - スリム・チップ・アダプター
- 資料

部品および位置

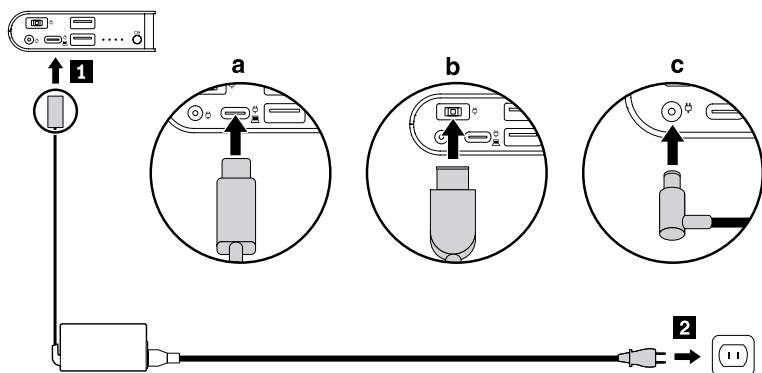


- | | |
|------------------------|--|
| 1 スリム・チップ・コネクタ | コンピュータの USB-C 電源アダプター (USB-C - スリム・チップ・アダプター使用) またはスリム・チップ電源アダプターを接続します。 |
| 2 USB 2.0 コネクタ | モバイル・デバイスに接続。 |
| 3 電源ボタン | 接続中のデバイスの充電を開始するには、このキーを押します。 |
| 4 インジケータ | 電源バンクの状況を示します。インジケータを参照してください。 |
| 5 USB-C コネクタ | 双方向の電源供給をサポートします。コンピュータの USB-C 電源アダプターまたは USB-C モバイル・デバイスに接続します。 |
| 6 ラウンド・チップ・コネクタ | コンピュータのラウンド・チップ電源アダプターに接続します。 |

注: USB-C、スリム・チップ、ラウンド・チップ電源アダプターはコンピュータに付属しています。オプション・パッケージには含まれていません。

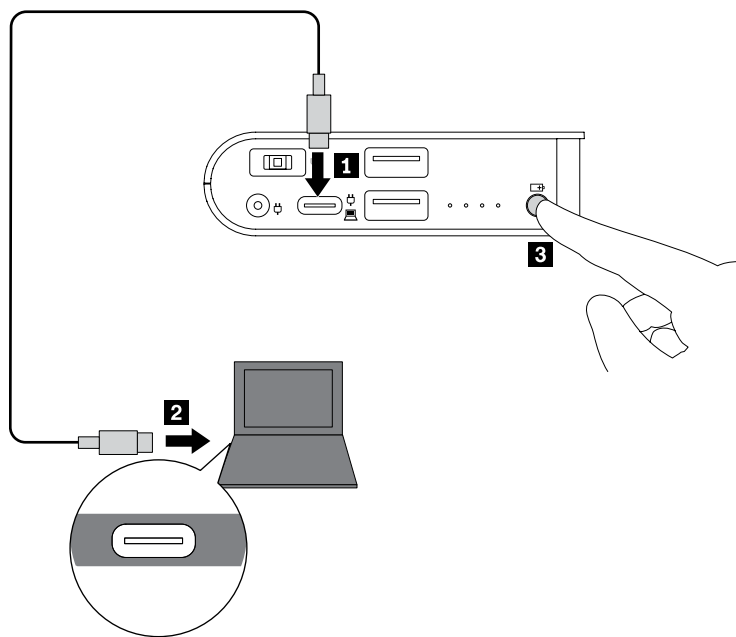
電源バンクの充電

コンピューターの電源アダプターを、電源バンクの USB-C コネクター、スリム・チップ・コネクター、またはラウンド・チップ・コネクターに接続します。次に、電源コードを電源コンセントに接続します。

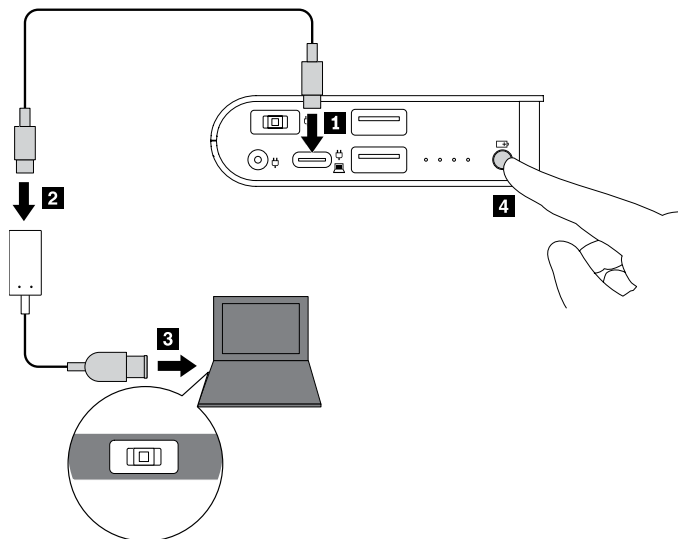


コンピューターの充電

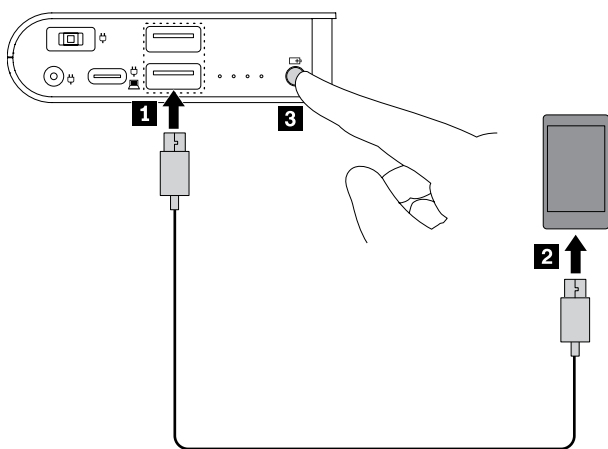
- コンピューターの USB-C コネクター経由:



- コンピューターのスリム・チップ・コネクタ経由:

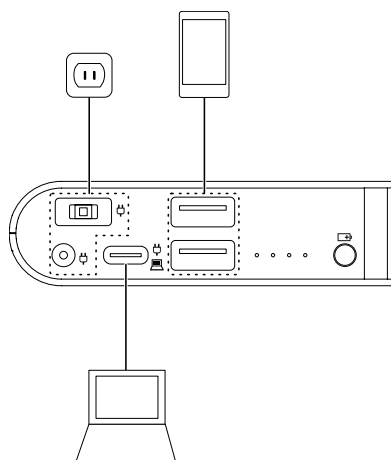


モバイル・デバイスの充電



ご使用のコンピューター、モバイル・デバイス、および電源バンクを充電します

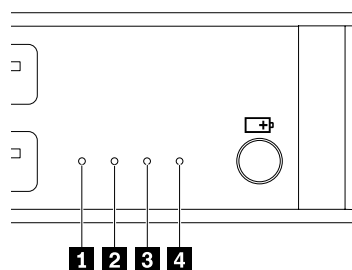
電源バンクを電源コンセントに接続すると、接続中のすべてのデバイスを同時に充電できます。



注: 電源バンクは、以下の場合に外付けデバイスを充電できません:

- 電源バンクのバッテリーが切れた場合。
- 電源バンクは、以下の場合には保護の状態にあります。
 - 電源バンクのバッテリーが切れそうな場合。
 - 電源バンクが、過熱などのその他の障害状態にある場合。

インジケータ



インジケータの動作	電源バンクの状況
点灯	外付けデバイスを充電中
すべてをオフ	充電切れ
定期的に点滅	電源バンクを充電中
<p>以下の順に 1 回点滅:</p> <ol style="list-style-type: none"> 1. インジケータ 2 および 4 がオンになる。 2. すべてのインジケータがオンになる。 3. インジケータ 2 および 4 がオフになる。 4. すべてのインジケータがオフになる。 	<p>バッテリーが空になりつつあるため、保護の状態にある。</p>
<p>以下の順に繰り返し点滅:</p> <ol style="list-style-type: none"> 1. インジケータ 2 および 4 がオンになる。 2. すべてのインジケータがオンになる。 3. インジケータ 2 および 4 がオフになる。 4. すべてのインジケータがオフになる。 	<p>過熱などのその他の障害状態にあるため、保護の状態にある。</p>

問題判別

電源バンクの USB-C コネクタに接続した場合電話を充電できません。

次の操作を行います。

1. 電源バンクと、ご使用の電話の電源がなっていることを確認します。
2. 電話を電源バンクに接続し直します。
3. それでも問題が解決しない場合は、電話に付属の USB-C - USB-A ケーブルを使用して、電話を電源バンクの USB 2.0 コネクタに接続します。

電源バンクを充電できません。

ご使用の Lenovo コンピューターに同梱されている Lenovo 電源アダプターを使用して、電源バンクを充電します。

電源バンクの 4 つのインジケータが一定の順で一度だけまたは繰り返し点滅し、外付けデバイスを充電できません。

インジケータの動作は、電源バンクが保護の状態にあることを示します。インジケータを参照してください。

この問題を解決するには、以下のようにします：

- 4 つのインジケータが一定の順で 1 回だけ点滅した場合、電源バンクを充電します。
- 4 つのインジケータが一定の順で繰り返し点滅した場合：
 1. 電源バンクからすべての外付けデバイスを切断します。電源バンクの温度が下がるまで、数分間お待ちください。すると、電源バンクは通常の状態にリカバリします。
 2. 外付けデバイスを再接続して、問題が解決したかを確認します。
 3. それでも電源バンクが外付けデバイスを充電できない場合は、電源ボタンを 20 秒間長押しして、電源バンクをリセットします。

仕様

コネクタまたはケーブル	要件
スリム・チップ・コネクタ	入力: 20 V DC / 45 W 最小
ラウンド・チップ・コネクタ	入力: 20 V DC / 45 W 最小
USB-C コネクタ	入力: 5 V–20 V DC、5 W–45 W 出力: 5 V DC / 3 A、9 V DC / 3 A、 15 V DC / 3 A、20 V DC / 2.25 A
USB 2.0 コネクタ 2 個	合計出力: 5 V DC / 2.1 A 最大
USB-C - スリム・チップ・アダプター	入力: 20 V DC / 45 W 最小 出力: 20 V DC / 45 W

ユーザー補助情報

アクセス可能な形式の資料

Lenovo は、適切にタグ付けされた PDF ファイルやハイパー・テキスト・マークアップ言語 (HTML) ファイルなど、アクセス可能な形式の電子資料を用意しています。

Lenovo の電子資料は、視覚障害者がスクリーン・リーダーを使用して確実に読めるようにするために開発されています。文書の各画像には、視覚障害のあるユーザーが画面リーダーを使用する際に画像について理解できるように、画像を説明する十分な代替テキストが含まれています。

PDF ファイルを開いて表示するには、Adobe Reader がインストールされている必要があります。Adobe Reader プログラムは、<http://www.adobe.com> からダウンロードできます

第 2 版 (2018 年 10 月)

© Copyright Lenovo 2018.

LENOVO および LENOVO ロゴは、Lenovo の商標です。

USB-C は、USB Implementers Forum の商標です。

他の商標はすべて、それぞれの所有者の所有物です。© 2018 Lenovo.

制限付き権利に関する通知: データまたはソフトウェアが米国一般調達局 (GSA: General Services Administration) 契約に準じて提供される場合、使用、複製、または開示は契約番号 GS-35F-05925 に規定された制限に従うものとします。



SP40C84146