

Lenovo USB-C Laptop Power Bank

Felhasználói kézikönyv

Tartalom

Biztonsági tájékoztató	1
A tápegység ismertetése	1
Az alkatrészek és az elhelyezkedésük	2
A tápegység feltöltése	3
A számítógép feltöltése	3
A mobil eszköz feltöltése	4
A számítógép, a mobil eszközök és a tápegység feltöltése	5
Jelzőfények	6
Hibaelhárítás	7
Jellemzők	8
Kiegészítő lehetőségek	8

Biztonsági tájékoztató



A Lenovo® termékhez biztosított akkumulátorainak kompatibilitását megvizsgálták; az akkumulátort csak jóváhagyott alkatrészekre szabad lecserélni. A Lenovo által meghatározott akkumulátorok kivételével a szétszerelt vagy módosított akkumulátorok nem tartoznak a jótállás hatálya alá.

Az esetleges sérülések elkerülése érdekében tegye a következőket:

- Ne nyissa fel, szerelje szét vagy próbálja megjavítani az akkumulátorokat.
- Ne törje összes és ne lyukassza ki az akkumulátort.
- Ne zárja rövidere az akkumulátort, és óvja víztől és más folyadékoktól.
- Tartsa távol a gyermekektől az akkumulátort.
- Az akkumulátort tartsa távol mindenféle tüztől.
- Ha az akkumulátor sérült, vagy ha bármilyen szivárgást, illetve idegen anyag lerakódását észleli az akkumulátor kivezetésein, akkor ne használja tovább az akkumulátort.
- Ne dobja az akkumulátort szeméttelre kerülő szeméttbe. Amikor az akkumulátort kidobja, a helyi törvények vagy rendelkezések szerint járjon el.
- Ne próbálja meg kicserélni a beépített lítium akkumulátorokat!
- Az akkumulátor cseréjét a Lenovo által jóváhagyott szerviznek vagy szakembernek kell végeznie.
- Szigorúan csak a termékleírásban megadott utasításoknak megfelelően töltsen újra az akkumulátort.
- A Lenovo által jóváhagyott szervizek vagy szakemberek a Lenovo akkumulátorokat a helyi törvények és előírások szerint újrahasznosítják.

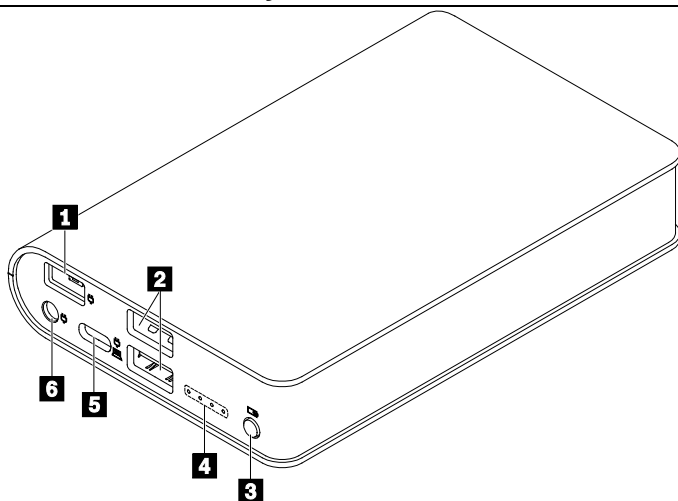
A tápegység ismertetése

A Lenovo USB-C Laptop Power Bank (a későbbiekben tápegység) a notebook, a telefon és a többi mobilkészíték tápellátását biztosítja.

A készlet a következőket tartalmazza:

- Tápegység
- USB-C™- és USB-C-csatlakozó összekapcsolására szolgáló kábel
- USB-C–vékony csúcsú adapter
- Dokumentáció

Az alkatrészek és az elhelyezkedésük

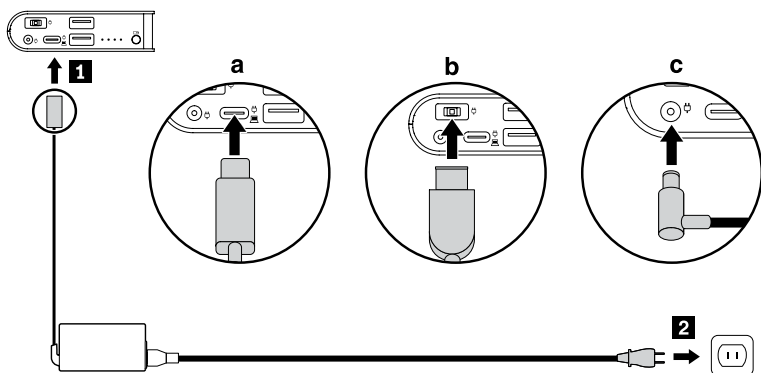


- | | |
|-----------------------------------|--|
| 1 Vékony csúcsú csatlakozó | Az USB-C-hálózati adapter (USB-C–vékony csúcsú adapteren keresztül) vagy a vékony csúcsú hálózati adapter számítógéphez csatlakoztatására szolgál. |
| 2 USB 2.0-csatlakozók | Mobileszközkhöz való csatlakozásra szolgál. |
| 3 Főkapcsoló | A lenyomásával a csatlakoztatott eszközök tölthetők fel. |
| 4 Jelzőfények | A tápegység állapotát jelzi. Lásd: Jelzőfények. |
| 5 USB-C-csatlakozó | Kétirányú tápellátás támogatása. Csatlakoztassa az USB-C-hálózati adaptert a számítógéphez vagy egy USB-C-mobileszközkhöz. |
| 6 Kerek csúcsú csatlakozó | A kerek csúcsú hálózati adapter számítógéphez való csatlakoztatására szolgál. |

Megjegyzés: Az USB-C-, illetve a vékony vagy a kerek csúcsú hálózati adapter a számítógéppel együtt érkezik, és nem a kiegészítők csomagjában található.

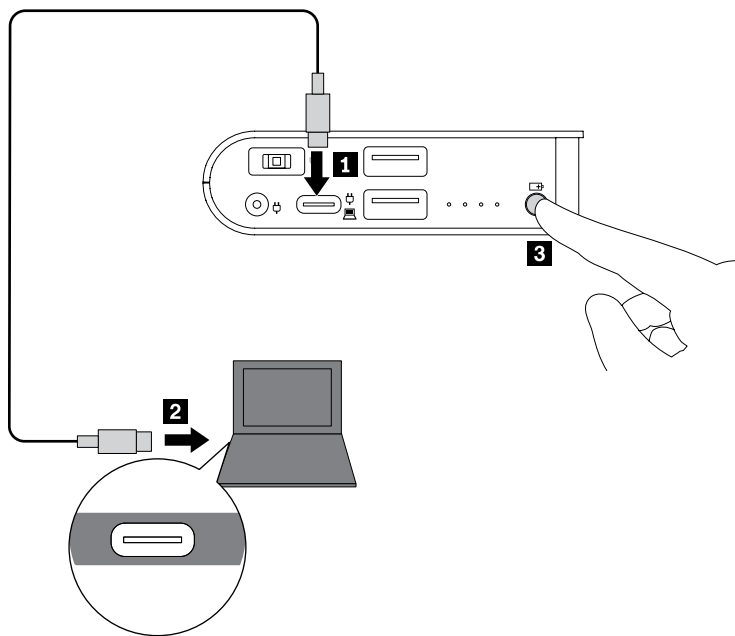
A tápegység feltöltése

Csatlakoztassa a hálózati adaptert a számítógéphez a tápegység USB-C-, vékony csúcsú vagy kerek csúcsú csatlakozóján keresztül. Ezután dugja be a tápkábelt az elektromos csatlakozóba.

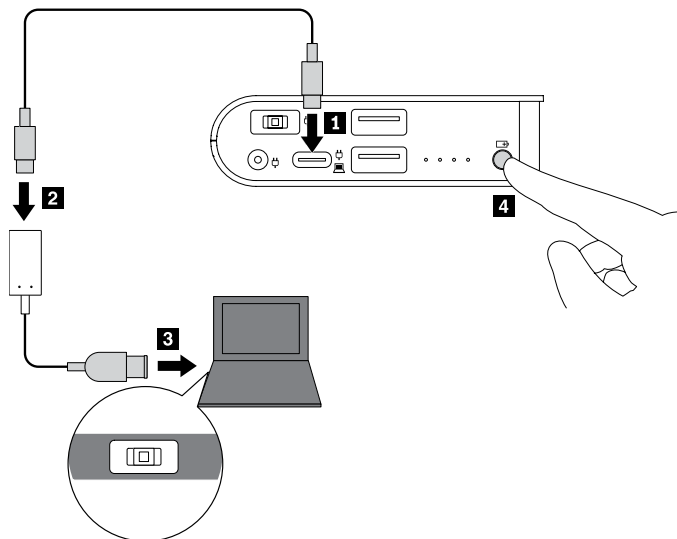


A számítógép feltöltése

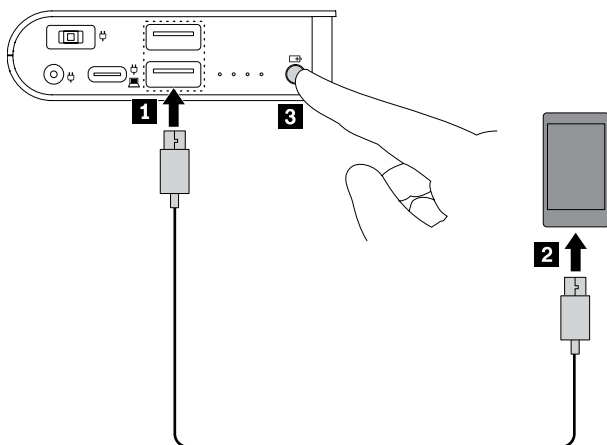
- A számítógép USB-C-csatlakozóján keresztül:



- A számítógép vékony csúcsú csatlakozóján keresztül:

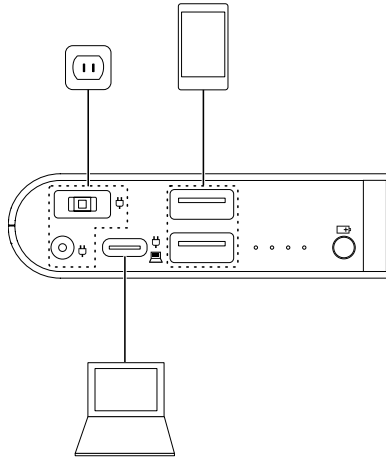


A mobileszköz feltöltése



A számítógép, a mobileszközök és a tápegység feltöltése

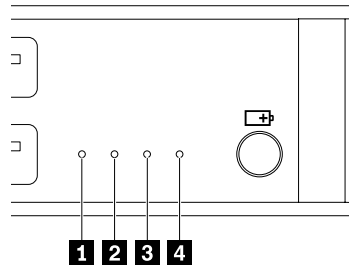
Ha a tápegységet elektromos csatlakozóhoz csatlakoztatja, akkor az összes csatlakoztatott eszközt egyszerre töltheti fel.



Megjegyzés: A külső akkumulátorral nem tölthetők külső eszközök, ha:

- A külső akkumulátor lemerült.
- A külső akkumulátor védett állapotban van a következők miatt:
 - A külső akkumulátor már majdnem lemerült.
 - Valamilyen hiba merült fel a külső akkumulátorral, pl. túlmelegedett.

Jelzőfények



A jelzőfények viselkedése	A tápegység állapota
Bekapcsolva	Külső eszközök töltése
Minden ki	Lemerült
Folyamatosan villog	Éppen töltődik
A következő sorrendben felvillan egyszer: 1. A 2 és 4 jelzőfény világít. 2. Minden jelzőfény világít. 3. A 2 és 4 jelzőfény ki van kapcsolva. 4. Minden jelzőfény ki van kapcsolva.	Védett állapotban van, mert az akkumulátor hamarosan lemerül.
A következő sorrendben folyamatosan villog: 1. A 2 és 4 jelzőfény világít. 2. Minden jelzőfény világít. 3. A 2 és 4 jelzőfény ki van kapcsolva. 4. Minden jelzőfény ki van kapcsolva.	Védett állapotban van egyéb hiba, pl. túlmelegedés miatt.

Hibaelhárítás

A telefon nem töltődik, amikor a tápegység USB-C-csatlakozójához csatlakozik.

Tegye a következőket:

1. Ellenőrizze, hogy a tápegység, illetve a telefon be van-e kapcsolva.
2. Csatlakoztassa a telefont újra a tápegységhez.
3. Ha a probléma továbbra is fennáll, csatlakoztassa a telefont a telefonhoz tartozó USB-C–USB-A-kábellel a tápegység USB 2.0-csatlakozójához.

A tápegység nem tölthető.

A Lenovo-számítógéppel kapott Lenovo-hálózati adaptert használja a tápegység feltöltéséhez.

A külső akkumulátor négy jelzőfénye egyszer vagy többször felvillan egy adott sorrendben, és nem tölthetők vele a külső eszközök.

A jelzőfények villogása azt jelzi, hogy a külső akkumulátor védett állapotban van. Lásd: Jelzőfények.

A probléma megoldása:

- Ha a négy jelzőfény csak egyszer villan fel egy adott sorrendben, akkor a külső akkumulátort fel kell tölteni.
- Ha a négy jelzőfény folyamatosan villog egy adott sorrendben:
 1. Csatlakoztasson le minden külső eszközt a külső akkumulátorról. Várjon pár percet, hogy a külső akkumulátor lehűljön. A külső akkumulátor ezután visszatér a normál működésre.
 2. Csatlakoztassa újra a külső eszközöket, és ellenőrizze, hogy megoldódott-e a probléma.
 3. Ha a külső akkumulátorral továbbra sem lehet külső eszközöket tölteni, akkor nyomja meg és 20 másodpercig tartsa nyomva a főkapcsolót, és állítsa alaphelyzetbe a külső akkumulátort.

Jellemzők

Csatlakozó vagy kábel	Követelmény
Vékony csúcsú csatlakozó	Bemenet: 20 V, egyenáram / minimum 45 W
Kerek csúcsú csatlakozó	Bemenet: 20 V, egyenáram / minimum 45 W
USB-C-csatlakozó	Bemenet: 5–20 V, egyenáram, 5–45 W Kimenet: 5 V, egyenáram / 3 A, 9 V, egyenáram / 3 A, 15 V, egyenáram / 3 A, 20 V egyenáram / 2,25 A
Két USB 2.0 csatlakozó	Teljes kimenet: 5 V, egyenáram / maximum 2,1 A
USB-C–vékony csúcsú adapter	Bemenet: 20 V, egyenáram / minimum 45 W Kimenet: 20 V, egyenáram / 45 W

Kisegítő lehetőségek

Hozzáférhető formátumú dokumentumok

A Lenovo megfelelő formátumban (például megfelelően címkézett PDF- vagy HTML-formátumban) biztosítja az elektronikus dokumentációt. A Lenovo elektronikus dokumentumait úgy hoztuk létre, hogy a látássérült felhasználók felolvastathassák azokat egy képernyőolvasó segítségével. A dokumentumokban található képek megfelelő helyettesítő szöveget is tartalmaznak, amelyek körülírják a képet, így a látássérült felhasználók képernyőolvasó használatával megérthetik, mit tartalmaz a kép.

A PDF-fájlok megnyitásához és megtekintéséhez a számítógépen telepített Adobe Reader programra van szükség. Az Adobe Reader a következő webhelyről tölthető le: <http://www.adobe.com>

Második kiadás (2018. október)

© Copyright Lenovo 2018.

A LENOVO és a LENOVO-embléma a Lenovo védjegye.

Az USB-C az USB Implementers Forum védjegye.

A többi védjegy a megfelelő védjegytulajdonos védjegye. © 2018 Lenovo.

KORLÁTOZOTT JOGOKRA VONATKOZÓ FIGYELMEZTETÉS: Ha az adatok vagy szoftverek a GSA (General Services Administration) irányelveinek megfelelő szerződés alapján kerültek átadásra, akkor a használatnak, sokszorosításnak vagy nyilvánosságra hozatalnak a GS-35F-05925 számú szerződés szerint kell történnie.



SP40C84148