

Lenovo USB-C Laptop Power Bank

使用手冊

Lenovo

目錄

安全資訊	1
關於行動電源	1
零件和位置	2
為行動電源充電	3
為電腦充電	3
為您的行動裝置充電	5
為您的電腦、行動裝置和行動電源充電	6
指示燈	7
疑難排解	8
規格	9
協助工具資訊	9

安全資訊



Lenovo 提供與產品搭配使用的電池已經過相容性測試，請僅以 Lenovo 核准的零件進行更換。除了 Lenovo 指定的電池之外，拆解或修改過的電池不在保固的涵蓋範圍內。

為了避免可能的傷害，請執行下列動作：

- 請勿打開、拆解或維修任何電池。
- 請勿壓碎或刺穿電池。
- 請勿讓電池發生短路，或讓電池接觸到水或其他液體。
- 請將電池放在孩童無法取得的地方。
- 讓電池遠離火源。
- 如果電池已經受損，或您注意到電池極端有放電的情況或有雜質堆積，請停止使用該電池。
- 請勿將電池丟棄至以掩埋方式處理的垃圾堆中。請根據當地法律或規定來處理電池。
- 請勿嘗試更換內部可充電的鋰電池。
- 該電池的更換，必須由 Lenovo 授權的維修單位或技術人員來進行。
- 電池充電時，請務必嚴格遵照產品文件中所附的說明。
- Lenovo 授權的維修單位會依據當地法律和規章來回收 Lenovo 電池。

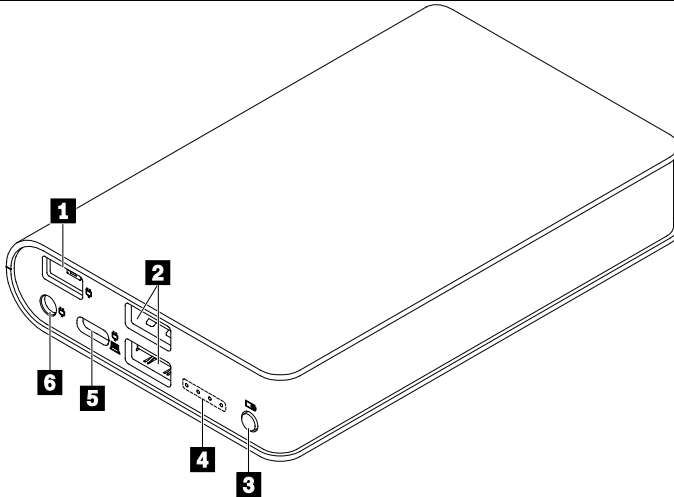
關於行動電源

Lenovo USB-C Laptop Power Bank (以下稱為行動電源) 為您的筆記型電腦、手機和其他行動裝置供應電力。

您的選用套件包含下列品項：

- 行動電源
- USB-C™ 至 USB-C 纜線
- USB-C 至薄型轉接頭配接器
- USB-C 至圓型轉接頭配接器
- 文件

零件和位置

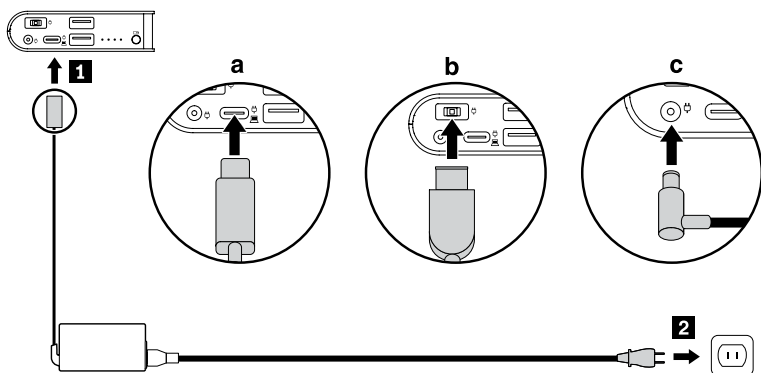


- | | |
|---------------------|---|
| 1 薄型轉接頭接頭 | 連接電腦的 USB-C 電源整流器 (透過 USB-C 至薄型轉接頭配接器) 或薄型轉接頭電源整流器。 |
| 2 USB 2.0 接頭 | 連接到行動裝置。 |
| 3 電源按鈕 | 按下會開始為連接的裝置充電。 |
| 4 指示燈 | 指出行動電源狀態。請參閱指示燈。 |
| 5 USB-C 接頭 | 支援雙向電源供應。連接到電腦的 USB-C 電源整流器或 USB-C 行動裝置。 |
| 6 圓型轉接頭接頭 | 連接到電腦的圓形轉接頭電源整流器。 |

附註：USB-C、薄型轉接頭或圓形轉接頭電源整流器隨附於電腦，不包含在選用套件中。

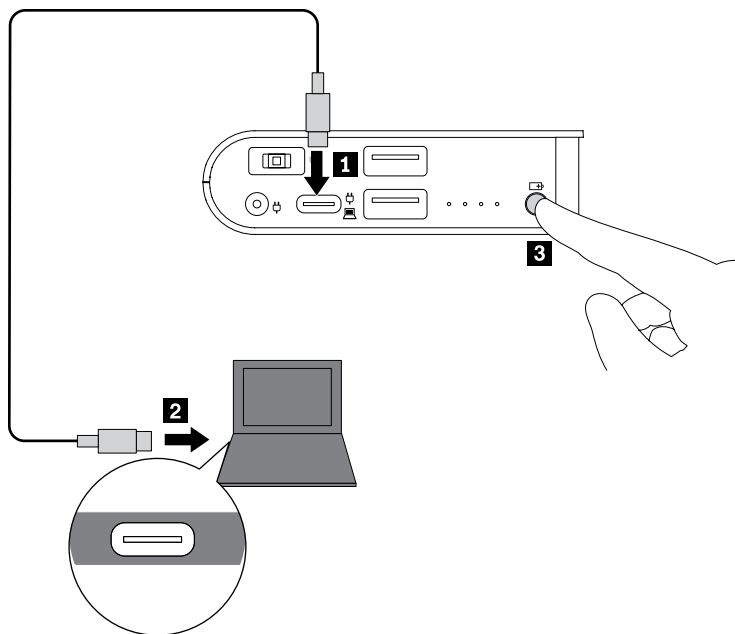
為行動電源充電

將電腦的電源整流器連接到行動電源的 USB-C、薄型轉接頭或圓形轉接頭接頭。然後將電源線連接到電源插座。

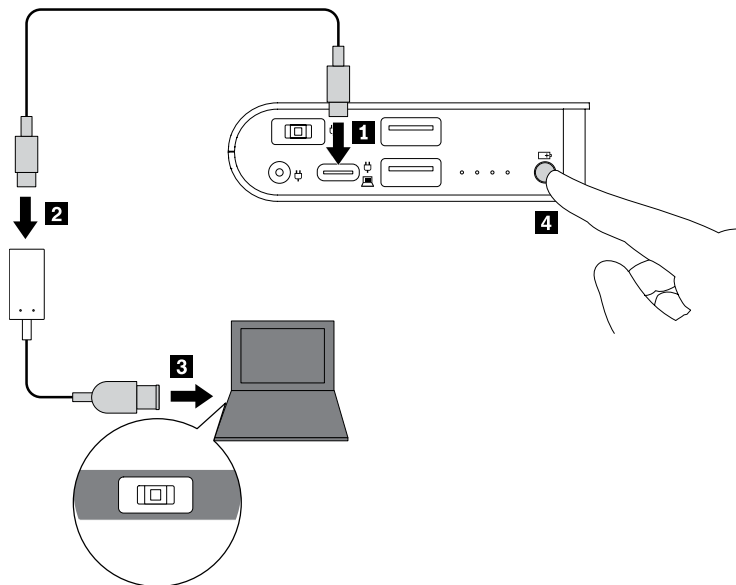


為電腦充電

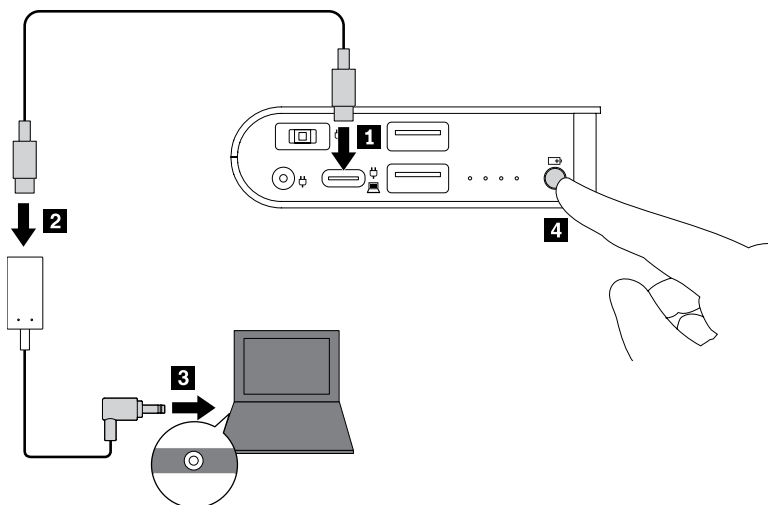
- 透過電腦上的 USB-C 接頭：



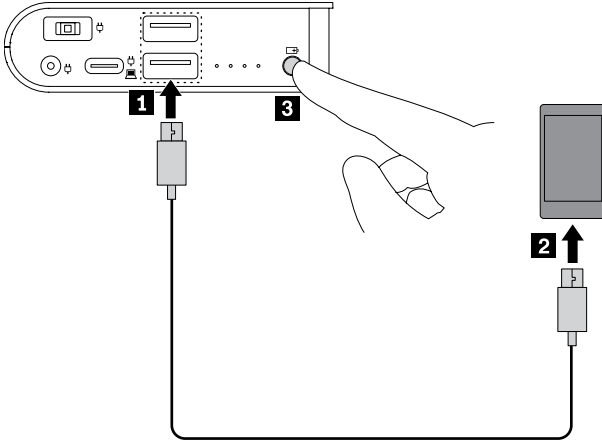
- 透過電腦上的薄型轉接頭接頭：



- 透過電腦上的圓型轉接頭接頭：

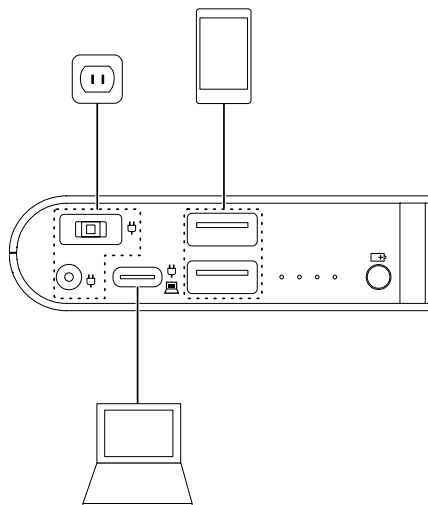


為您的行動裝置充電



為您的電腦、行動裝置和行動電源充電

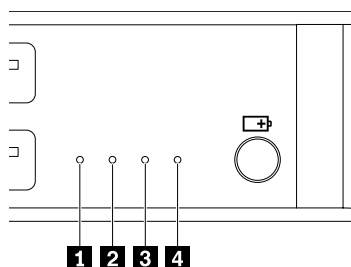
當您將行動電源連接到電源插座時，可以同時為所有連接的裝置充電。



附註：在下列情況中，行動電源無法為外接式裝置充電：

- 行動電源的電池電力已用盡。
- 行動電源因為下列原因而處於保護狀態：
 - 行動電源的電池電力幾乎已用盡。
 - 行動電源有其他故障情況，例如過熱。

指示燈



指示燈行為	行動電源狀態
亮起	正在為外接式裝置充電
全部熄滅	電力耗盡
規律閃爍	正在充電
依照下列順序閃爍一次： 1. 指示燈 2 和 4 亮起。 2. 所有指示燈亮起。 3. 指示燈 2 和 4 熄滅。 4. 所有指示燈熄滅。	因為電池電力即將用盡而處於保護狀態。
依照下列順序重複閃爍： 1. 指示燈 2 和 4 亮起。 2. 所有指示燈亮起。 3. 指示燈 2 和 4 熄滅。 4. 所有指示燈熄滅。	因為其他故障情況（例如過熱）而處於保護狀態。

疑難排解

將手機連接到行動電源上的 **USB-C** 接頭時，無法為手機充電。

請執行下列動作：

1. 請確定行動電源和您的手機都已開啟。
2. 將手機重新連接到行動電源。
3. 如果問題仍然存在，請透過手機隨附的 **USB-C** 至 **USB-A** 纜線，將手機連接到行動電源上的 **USB 2.0** 接頭。

我無法為行動電源充電。

使用 **Lenovo** 電腦隨附的 **Lenovo** 電源整流器為行動電源充電。

行動電源的四個指示燈依照特定順序閃爍一次或重複閃爍，而且我無法為外接式裝置充電。

這種指示燈行為表示行動電源處於保護狀態。請參閱指示燈。

若要解決此問題：

- 如果四個指示燈依照特定順序閃爍一次而已，請為行動電源充電。
- 如果四個指示燈依照特定順序重複閃爍：
 1. 從行動電源拔掉所有外接式裝置。等待數分鐘，讓行動電源冷卻下來。然後，行動電源將會回復到正常狀態。
 2. 重新連接外接式裝置以檢查問題是否已解決。
 3. 如果行動電源仍然無法為外接式裝置充電，請按住電源按鈕 20 秒以重設行動電源。

規格

接頭或纜線	需求
薄型轉接頭接頭	輸入：最小值 20 伏特直流電/45 瓦
圓型轉接頭接頭	輸入：最小值 20 伏特直流電/45 瓦
USB-C 接頭	輸入：5 伏特 – 20 伏特直流電 · 5 瓦 – 45 瓦 輸出：5 伏特直流電/3 安培 · 9 伏特直流電/3 安培 · 15 伏特直流電/3 安培 · 20 伏特直流電/2.25 安培
兩個 USB 2.0 接頭	總輸出：最大值 5 伏特直流電/2.1 安培
USB-C 至薄型轉接頭配接器	輸入：最小值 20 伏特直流電/45 瓦 輸出：20 伏特直流電/45 瓦
USB-C 至圓型轉接頭配接器	輸入：最小值 20 伏特直流電/45 瓦 輸出：20 伏特直流電/45 瓦

協助工具資訊

無障礙格式的文件

Lenovo 提供了無障礙格式的電子文件，例如適當標記的 PDF 檔案或超文字標記語言 (HTML) 檔案。Lenovo 電子文件的開發，是為了確保有視覺障礙的使用者能夠透過螢幕閱讀器來閱讀文件。文件中的每個影像也包含足以解說影像的替代文字，以便有視覺障礙的使用者在使用螢幕閱讀器時能夠瞭解這些影像。

如果要開啟並檢視 PDF 檔，您的電腦必須安裝 Adobe Reader 程式。您也可以從網站下載 Adobe Reader 程式：<http://www.adobe.com>

第一版 (2018 年 9 月)

© Copyright Lenovo 2018.

Lenovo 及 Lenovo 標誌是 Lenovo 在美國及 (或) 其他國家或地區的商標。

USB-C 是 USB Implementers Forum 的商標。

其他公司、產品和服務名稱，可能是第三者的商標或服務標誌。

有限及限制權利注意事項：倘若資料或軟體係依據美國聯邦總務署 (General Services Administration, GSA) 的合約交付，其使用、重製或揭露須符合合約編號 GS-35F-05925 之規定。



SP40T06179