

Lenovo USB-C Laptop Power Bank

Guía del usuario

Lenovo

Contenido

Información de seguridad	1
Acerca del banco de energía.....	1
Piezas y ubicaciones	2
Cargue el banco de energía	3
Cargue su equipo	3
Cargue su dispositivo móvil	5
Cargue su equipo, sus dispositivos móviles y el banco de energía	6
Indicadores	7
Resolución de problemas.....	8
Especificaciones	9
Información sobre accesibilidad	9

Información de seguridad



PELIGRO

La compatibilidad de las baterías proporcionadas por Lenovo para este producto ha sido probada y solo se deben sustituir por componentes aprobados. La garantía no cubre ninguna batería desmontada o modificada, con excepción de las baterías especificadas por Lenovo.

Para evitar posibles daños, haga lo siguiente:

- No abra, desarme ni mantenga ninguna batería.
- No aplaste ni perforo la batería.
- No provoque un cortocircuito a la batería ni la exponga al agua ni a otros líquidos.
- Mantenga la batería lejos del alcance de los niños.
- Mantenga la batería lejos del fuego.
- Deje de utilizar la batería si resulta dañada, o si observa alguna descarga o la acumulación de material extraño en los cables o conexiones de la batería.
- No ponga la batería en un contenedor de basura que se desecha en un vertedero. Cuando deseché la batería, cumpla con las leyes o las disposiciones locales.
- No intente cambiar las baterías internas de litio recargables.
- El reemplazo de la batería debe realizarlo un servicio de reparaciones autorizado por Lenovo o un técnico autorizado por Lenovo.
- Recargue la batería únicamente según las instrucciones incluidas en la documentación del producto.
- El cambio de la batería interna recargable debe realizarlo un servicio o técnicos de reparaciones autorizados por Lenovo. Los servicios de reparaciones autorizados por Lenovo reciclan las baterías de Lenovo según las leyes y normas locales.

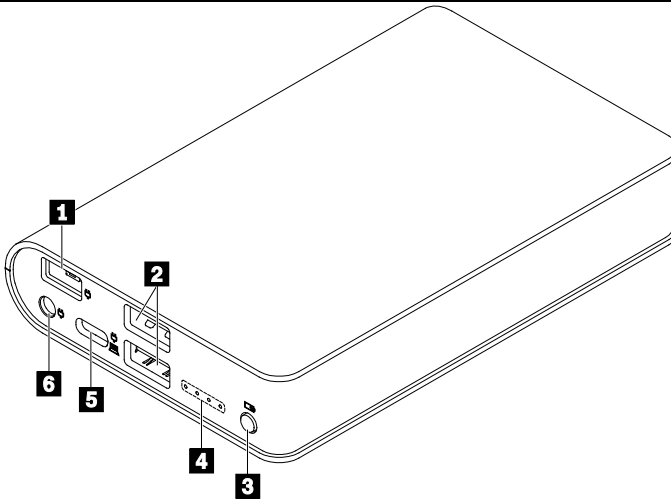
Acerca del banco de energía

The Lenovo USB-C Laptop Power Bank (denominado banco de energía) suministra alimentación a su equipo portátil, a su teléfono y a otros dispositivos móviles.

El paquete de opciones incluye los elementos siguientes:

- Banco de energía
- USB-C™ a cable USB-C
- USB-C a adaptador de punta delgada
- USB-C a adaptador de punta redonda
- Documentación

Piezas y ubicaciones

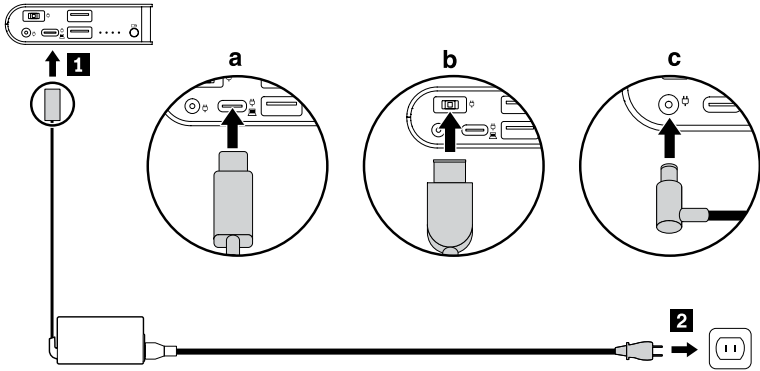


- | | |
|------------------------------------|---|
| 1 Conector de punta delgada | Conecte el adaptador de alimentación USB-C (a través de USB-C al adaptador de punta delgada) o el adaptador de alimentación de punta delgada al equipo. |
| 2 Conectores USB 2.0 | Conéctelos a un dispositivo móvil. |
| 3 Botón de inicio/apagado | Presione para comenzar a cargar los dispositivos conectados. |
| 4 Indicadores | Indican el estado del banco de energía. Consulte Indicadores. |
| 5 Conector USB-C | Admite entrega de alimentación bidireccional. Conéctelo al adaptador de alimentación USB-C de su equipo o a un dispositivo móvil con USB-C. |
| 6 Conector de punta redonda | Conéctelo al adaptador de alimentación de punta redonda de su equipo. |

Nota: El adaptador de alimentación USB-C, de punta delgada o de punta redonda se incluye con el equipo, no se incluye con el paquete de opciones.

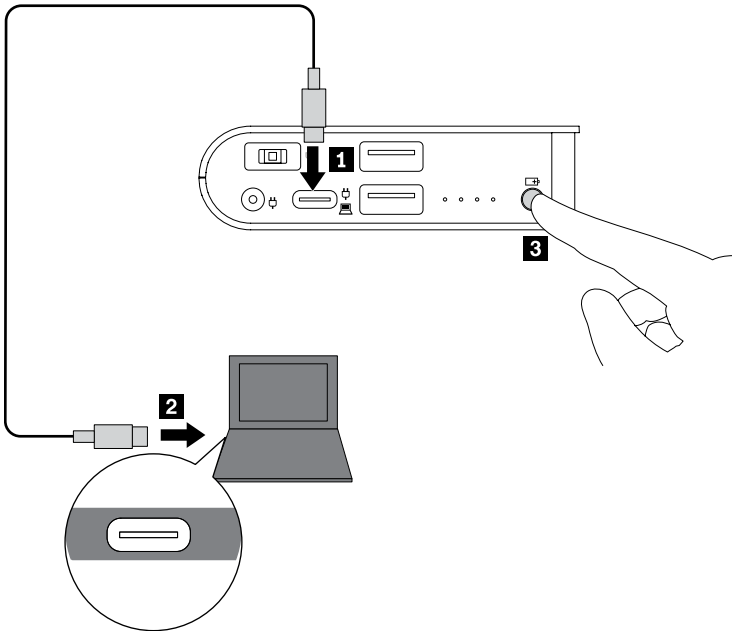
Cargue el banco de energía

Conecte el adaptador de alimentación de su equipo al conector USB-C, de punta delgada o de punta redonda del banco de energía. Luego conecte el cable de alimentación a una toma de alimentación eléctrica.

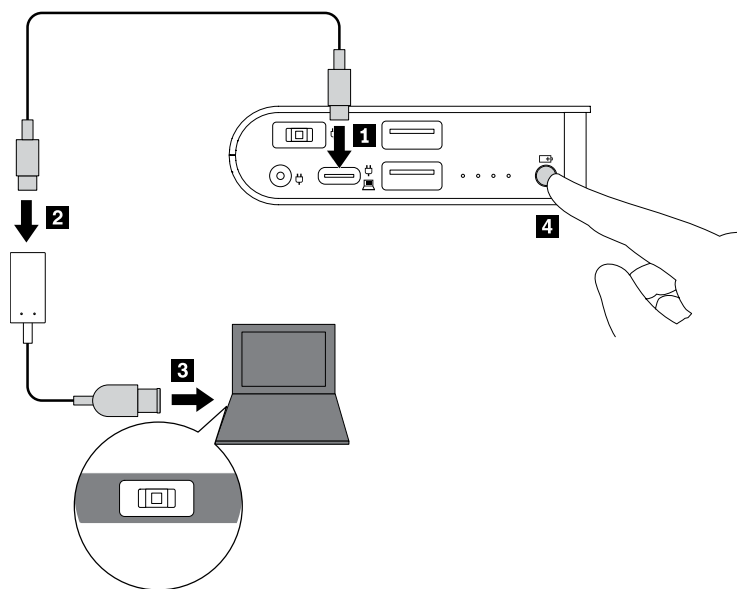


Cargue su equipo

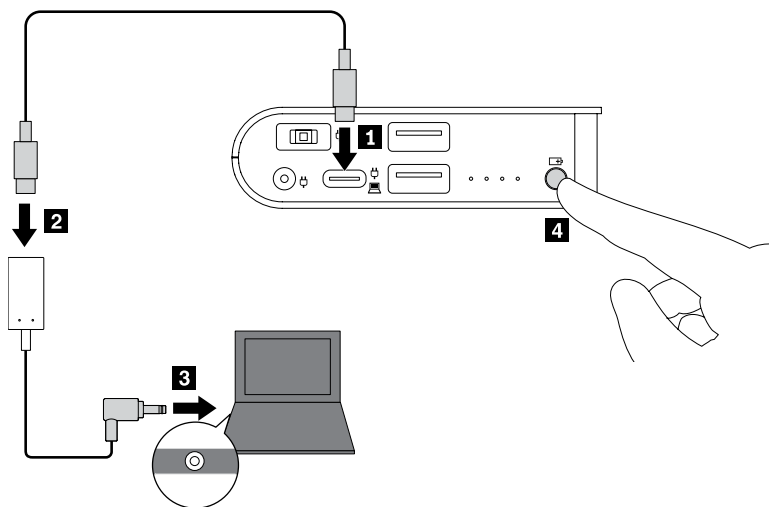
- A través del conector USB-C de su equipo:



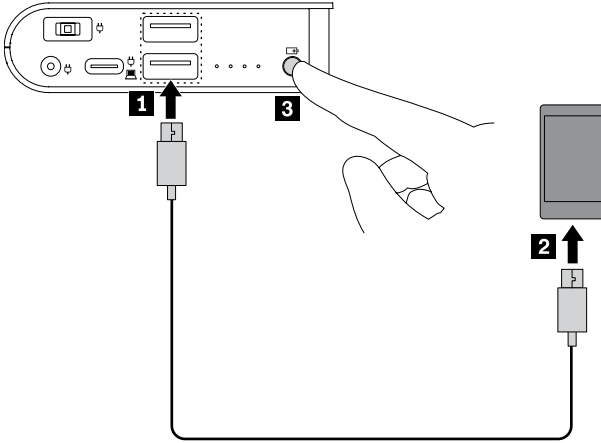
- A través del conector de punta delgada de su equipo:



- A través del conector de punta redonda de su equipo:

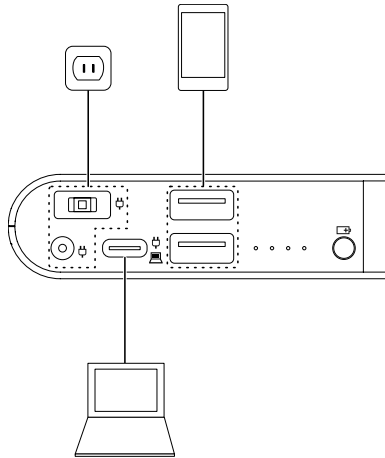


Cargue su dispositivo móvil



Cargue su equipo, sus dispositivos móviles y el banco de energía

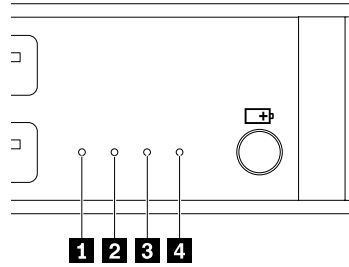
Cuando conecta el banco de energía a una toma de alimentación eléctrica, puede cargar todos los dispositivos conectados al mismo tiempo.



Nota: El banco de alimentación no puede cargar los dispositivos externos cuando:

- Se agota la batería del banco de energía.
- El banco de energía está en estado de protección por los siguientes motivos:
 - La batería del banco de energía está a punto de agotarse.
 - El banco de energía está en otras condiciones de error, como sobrecalentamiento.

Indicadores



Comportamiento del indicador	Estado del banco de energía
Encendido	Cargando dispositivos externos
Desactivar todo	Sin energía
Parpadeo regularmente	Se está cargando
Parpadeo en el siguiente orden, una vez: 1. Los indicadores 2 y 4 están encendidos. 2. Todos los indicadores están encendidos. 3. Los indicadores 2 y 4 están apagados. 4. Todos los indicadores están apagados.	En estado de protección porque la batería se agotará.
Parpadeo en el siguiente orden, repetidamente: 1. Los indicadores 2 y 4 están encendidos. 2. Todos los indicadores están encendidos. 3. Los indicadores 2 y 4 están apagados. 4. Todos los indicadores están apagados.	En estado de protección debido a otras condiciones de error, como sobrecalentamiento.

Resolución de problemas

No puedo cargar mi teléfono cuando lo conecto al conector USB-C del banco de energía.

Realice lo siguiente:

1. Asegúrese de que el banco de energía y el teléfono estén encendidos.
2. Vuelva a conectar el teléfono al banco de energía.
3. Si el problema persiste, conecte el teléfono al conector USB 2.0 del banco de alimentación con el cable USB-C a USB-A que se incluye con el teléfono.

No puedo cargar el banco de energía.

Utilice el adaptador de alimentación Lenovo que se envía con su equipo Lenovo para cargar el banco de energía.

Los cuatro indicadores del banco de energía parpadean en un cierto orden una vez o de forma repetida y no puedo cargar dispositivos externos.

El comportamiento de los indicadores indica que el banco de energía está en el estado de protección. Consulte Indicadores.

Para resolver el problema:

- Si los cuatro indicadores parpadean en un cierto orden solo una vez, cargue el banco de energía.
- Si los cuatro indicadores parpadean de forma repetida en un cierto orden:
 1. Desconecte todos los dispositivos externos del banco de energía. Espere varios minutos hasta que el banco de energía se enfríe. A continuación, el banco de energía se recuperará a un estado normal.
 2. Vuelva a conectar los dispositivos externos para comprobar si se solucionó el problema.
 3. Si el banco de energía aún no puede cargar dispositivos externos, mantenga presionado el botón de inicio/apagado durante 20 segundos para reiniciar el banco de energía.

Especificaciones

Conector o cable	Requisitos
Conector de punta delgada	Entrada: 20 V CC / 45 W mínimo
Conector de punta redonda	Entrada: 20 V CC / 45 W mínimo
Conector USB-C	Entrada: 5 V–20 V CC, 5 W–45 W Salida: 5 V CC / 3 A, 9 V CC / 3 A, 15 V CC / 3 A, 20 V CC / 2,25 A
Dos conectores USB 2.0	Total de salida: 5 V CC / 2,1 A máximo
USB-C a adaptador de punta delgada	Entrada: 20 V CC / 45 W mínimo Salida: 20 V CC / 45 W
USB-C a adaptador de punta redonda	Entrada: 20 V CC / 45 W mínimo Salida: 20 V CC / 45 W

Información sobre accesibilidad

Documentación en formatos accesibles

Lenovo proporciona documentación electrónica en formatos accesibles, tales como archivos PDF correctamente etiquetados o archivos de Lenguaje de marcas de hipertexto (HTML). La documentación electrónica de Lenovo se ha desarrollado para asegurarse de que los usuarios con problemas de visión puedan leerla mediante un lector de pantalla. Cada imagen en la documentación también incluye texto alternativo adecuado para explicar la imagen, para que los usuarios con limitaciones visuales puedan comprender la imagen cuando usan un lector de pantalla.

Para abrir y ver archivos PDF, el sistema debe tener instalado el programa Adobe Reader. El programa Adobe Reader también está disponible para su descarga en: <http://www.adobe.com>

Primera edición (septiembre de 2018)

© Copyright Lenovo 2018.

Lenovo y el logotipo de Lenovo son marcas registradas de Lenovo en Estados Unidos o en otros países.

USB-C es una marca registrada de USB Implementers Forum.

Otros nombres de empresas, productos y servicios son marcas registradas o marcas de servicio de otras empresas.

AVISO DE DERECHOS LIMITADOS Y RESTRINGIDOS: si los productos o software se suministran según el contrato "GSA" (General Services Administration), el uso, la reproducción o la divulgación están sujetos a las restricciones establecidas en el Contrato Núm. GS-35F-05925.



SP40T06179