

Lenovo USB-C Laptop Power Bank

用户指南

目录

安全信息	1
关于本移动电源	1
部件和位置	2
为移动电源充电	3
为计算机充电	3
为移动设备充电	5
为计算机、移动设备和移动电源充电	5
指示灯	6
故障诊断	7
规格	8
辅助功能选项信息	8

安全信息



Lenovo 提供用于产品的电池已测试过兼容性，应仅更换为批准使用的部件。非 Lenovo 指定的电池或经过拆卸或改装的电池不在保修范围之内。

为避免可能造成的伤害，请注意以下几点：

- 请勿打开、拆卸或维修任何电池。
- 请勿挤压或刺穿电池。
- 请勿使电池短路、接触水或其他液体。
- 使电池远离儿童。
- 使电池远离火源。
- 如果电池损坏，或发现从电池中流出异物或电池引线上堆积异物，请停止使用电池。
- 请勿将电池丢入以掩埋方式处理的垃圾中。处置电池时，请遵守当地的法律或法规。
- 请勿尝试更换内部可充电锂离子电池。
- 必须由 Lenovo 授权维修机构或技术人员更换电池。
- 必须严格按照产品文档中包括的说明为电池充电。
- 经 Lenovo 授权的维修机构或技术人员将根据当地的法律法规回收 Lenovo 电池。

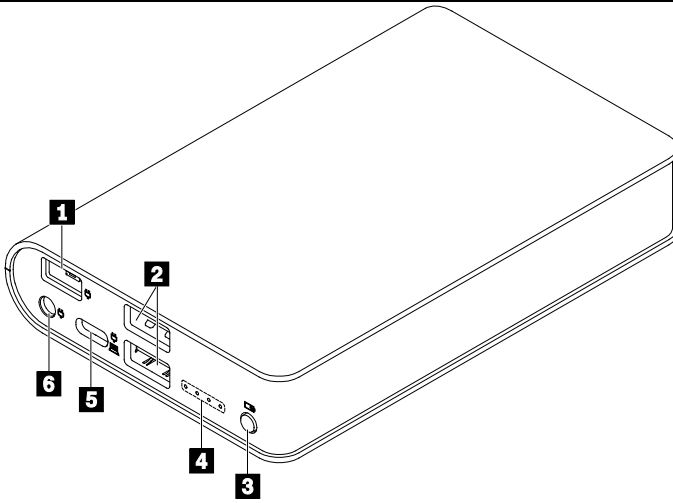
关于本移动电源

Lenovo USB-C Laptop Power Bank（以下简称“移动电源”）可以向笔记本电脑、手机或其他移动设备供电。

选件包由以下项组成：

- 移动电源
- USB-C™ 转 USB-C 线缆
- USB-C 转薄型适配器
- USB-C 转圆头适配器
- 文档

部件和位置



1 薄型接口

连接计算机的 USB-C 电源适配器（通过 USB-C 转薄型适配器）或薄型电源适配器。

2 USB 2.0 接口

连接到移动设备。

3 电源按钮

按下即可开始为连接的设备充电。

4 指示灯

指示移动电源状态。请参阅指示灯。

5 USB-C 接口

支持双向供电。连接到计算机的 USB-C 电源适配器或 USB-C 移动设备。

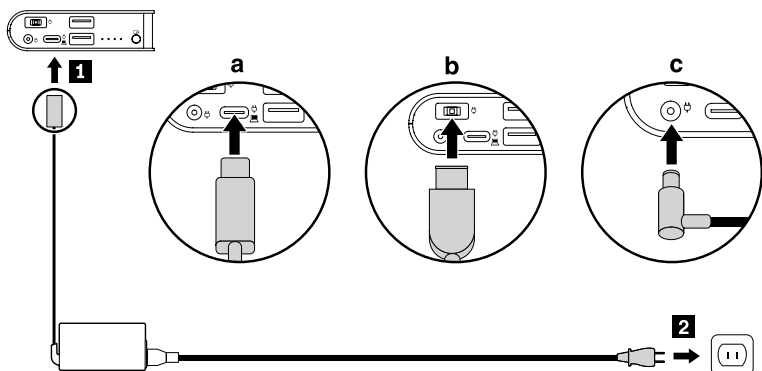
6 圆头接口

连接到计算机的圆头电源适配器。

注：USB-C、薄型或圆头电源适配器随计算机提供，不包含在选件包中。

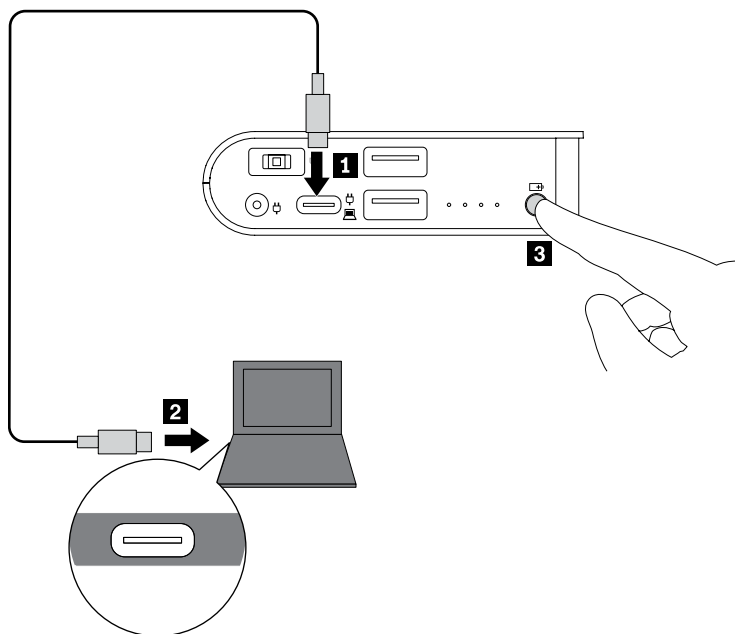
为移动电源充电

将计算机的电源适配器连接到移动电源上的 USB-C、薄型或圆头接口。然后，将电源线连接到电源插座上。

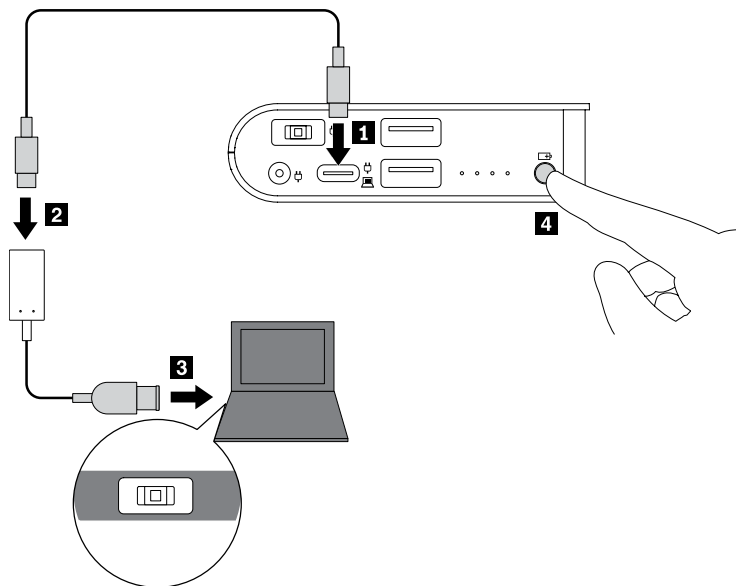


为计算机充电

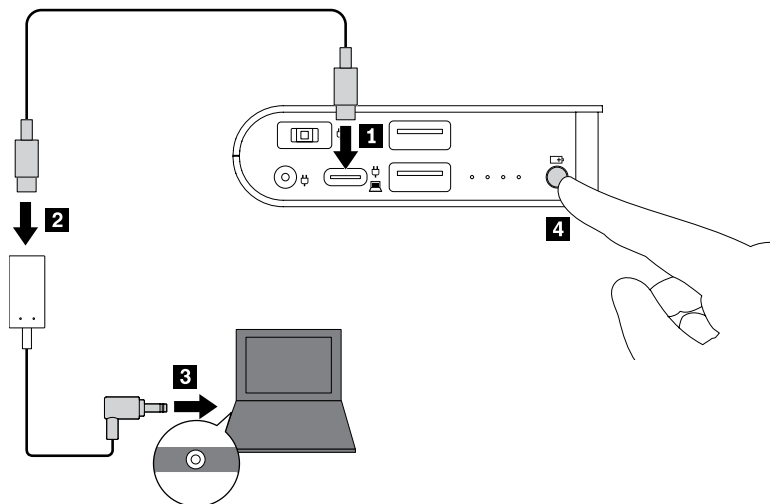
- 通过计算机上的 USB-C 接口：



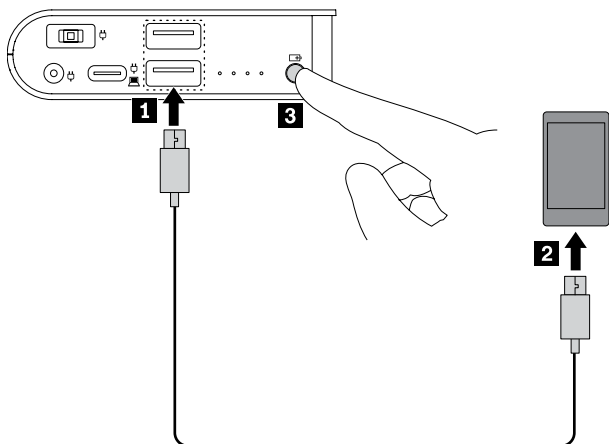
- 通过计算机上的薄型接口：



- 通过计算机上的圆头接口：

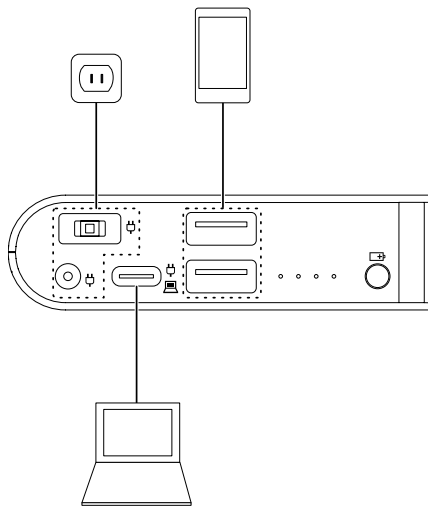


为移动设备充电



为计算机、移动设备和移动电源充电

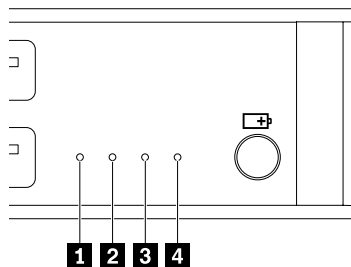
将移动电源连接到电源插座时，可同时为所有连接的设备充电。



注：在以下情况下，移动电源无法为外接设备充电：

- 移动电源的电池电量耗尽。
- 移动电源由于以下原因处于保护状态：
 - 移动电源的电池电量即将耗尽。
 - 移动电源发生其他故障情况，如过热等。

指示灯



指示灯行为	移动电源状态
亮起	正在为外接设备充电
全部熄灭	电量耗尽
有规律地闪烁	正在充电
按以下顺序闪烁一次： 1. 指示灯 2 和 4 亮起。 2. 所有指示灯亮起。 3. 指示灯 2 和 4 熄灭。 4. 所有指示灯熄灭。	因电池电量即将耗尽而处于保护状态。
按以下顺序重复闪烁： 1. 指示灯 2 和 4 亮起。 2. 所有指示灯亮起。 3. 指示灯 2 和 4 熄灭。 4. 所有指示灯熄灭。	因其他故障情况而处于保护状态，如过热等。

故障诊断

将手机连接到移动电源上的 USB-C 接口后，无法为手机充电。

请执行以下操作：

1. 请确保移动电源和手机均已开启。
2. 将手机重新连接到移动电源。
3. 如果问题仍然存在，请用手机附带的 USB-C 转 USB-A 线缆将手机连接到移动电源上的 USB 2.0 接口。

无法为移动电源充电。

使用 Lenovo 计算机随附的 Lenovo 电源适配器为移动电源充电。

移动电源的四个指示灯以特定顺序闪烁一次或重复闪烁，且无法为外接设备充电。

该指示灯行为表示移动电源正处于保护状态。请参阅指示灯。

要解决该问题：

- 如果四个指示灯闪烁只以特定顺序闪烁一次，请为移动电源充电。
- 如果四个指示灯以特定顺序重复闪烁：
 1. 从移动电源上拔下所有外接设备。等待几分钟让移动电源冷却。然后，移动电源将恢复正常状态。
 2. 重新连接外接设备并查看问题是否得到解决。
 3. 如果移动电源仍无法为外接设备充电，请按住电源按钮 20 秒钟以重置移动电源。

规格

接口或线缆	要求
薄型接口	输入：不低于 20 伏直流电 / 45 瓦
圆头接口	输入：不低于 20 伏直流电 / 45 瓦
USB-C 接口	输入：5 伏–20 伏直流电，5 瓦–45 瓦 输出：5 伏直流电 / 3 安，9 伏直流电 / 3 安， 15 伏直流电 / 3 安，20 伏直流电 / 2.25 安
两个 USB 2.0 接口	总输出：不高于 5 伏直流电 / 2.1 安
USB-C 转薄型适配器	输入：不低于 20 伏直流电 / 45 瓦 输出：20 伏直流电 / 45 瓦
USB-C 转圆头适配器	输入：不低于 20 伏直流电 / 45 瓦 输出：20 伏直流电 / 45 瓦

辅助功能选项信息

采用可访问格式的文档

Lenovo 提供采用可访问格式的电子文档，如加有适当标记的 PDF 文件或超文本标记语言 (HTML) 文件。Lenovo 电子文档旨在确保有视觉障碍的用户可通过屏幕阅读器阅读文档。文档中的每个图像还包含充足的替代文本以解释该图像，以使视力有碍的用户在使用屏幕阅读器时可理解图像。

要打开和查看 PDF 文件，计算机必须装有 Adobe Reader 程序。还可从以下网址下载 Adobe Reader 程序：<http://www.adobe.com>

第一版（2018 年 9 月）

© Copyright Lenovo 2018.

Lenovo 和 Lenovo 徽标是 Lenovo 在美国和/或其他国家或地区的商标。

USB-C 是 USB Implementers Forum 的商标。

其他公司、产品和服务名称可能是其他公司的商标或服务标记。

有限权利声明：如果数据或软件依照美国总务署（GSA）合同提供，其使用、复制或公开受编号为 GS-35F-05925 的合同条款的约束。



SP40106179