

# **Lenovo USB-C Laptop Power Bank**

## Felhasználói kézikönyv

# Tartalom

Biztonsági tájékoztató .....	1
A tápegység ismertetése .....	1
Az alkatrészek és az elhelyezkedésük .....	2
A tápegység feltöltése .....	3
A számítógép feltöltése .....	3
A mobileszköz feltöltése .....	5
A számítógép, a mobileszközök és a tápegység feltöltése .....	5
Jelzőfények .....	6
Hibaelhárítás .....	7
Jellemzők .....	8
Kisegítő lehetőségek .....	8

# Biztonsági tájékoztató

---



A Lenovo által szállított akkumulátort megvizsgálták, és alkalmasnak találták arra, hogy a termékben működjön. Ezért szükség esetén csak jóváhagyott akkumulátorra szabad lecserélni. A Lenovo által meghatározott akkumulátorok kivételével a szétszerelt vagy módosított akkumulátorok nem tartoznak a jótállás hatálya alá.

Az esetleges sérülések elkerülése érdekében tegye a következőket:

- Ne nyissa fel, szerelje szét vagy próbálja megjavítani az akkumulátorokat.
- Ne törje összes és ne lyukassza ki az akkumulátort.
- Ne zárja rövidere az akkumulátort, és óvja víztől és más folyadékoktól.
- Tartsa távol a gyermekektől az akkumulátort.
- Az akkumulátort tartsa távol mindenféle tűztől.
- Ha az akkumulátor sérült, vagy ha bármilyen szivárgást, illetve idegen anyag lerakódását észleli az akkumulátor kivezetésein, akkor ne használja tovább az akkumulátort.
- Ne dobja az akkumulátort szeméttelre kerülő szeméttbe. Amikor az akkumulátort kidobja, a helyi törvények vagy rendelkezések szerint járjon el.
- Ne próbálja meg kicserélni a beépített lítium akkumulátorokat!
- Az akkumulátor cseréjét a Lenovo által jóváhagyott szerviznek vagy szakembernek kell végeznie.
- Szigorúan csak a termékleírásban megadott utasításoknak megfelelően töltsé újra az akkumulátort.
- A Lenovo által jóváhagyott szervizek vagy szakemberek a Lenovo akkumulátorokat a helyi törvények és előírások szerint újrahasznosítják.

## A tápegység ismertetése

---

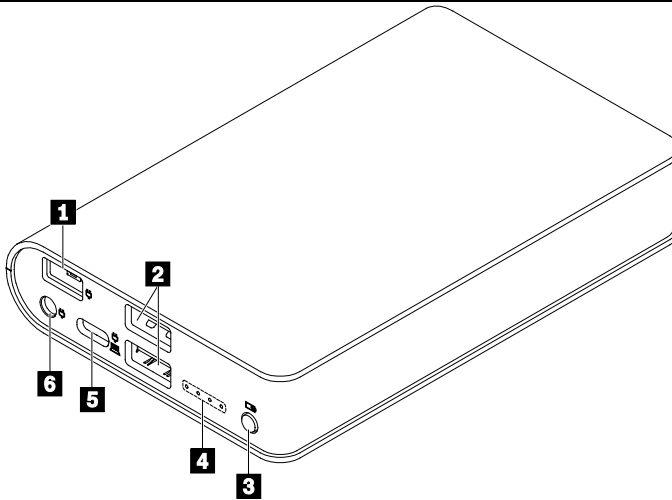
A Lenovo USB-C Laptop Power Bank (a későbbiekben tápegység) a notebook, a telefon és a többi mobilkészíték tápellátását biztosítja.

A készlet a következőket tartalmazza:

- Tápegység
- USB-C™- és USB-C-csatlakozó összekapcsolására szolgáló kábel
- USB-C–vékony csúcsú adapter
- USB-C–kerek csúcsú adapter
- Dokumentáció

## Az alkatrészek és az elhelyezkedésük

---

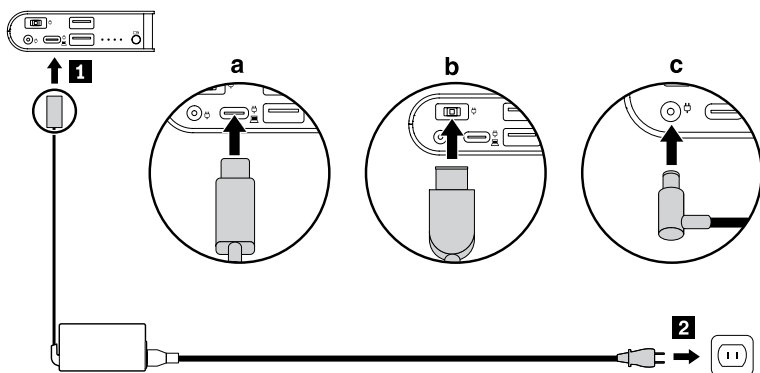


- |                                   |                                                                                                                                                    |
|-----------------------------------|----------------------------------------------------------------------------------------------------------------------------------------------------|
| <b>1</b> Vékony csúcsú csatlakozó | Az USB-C-hálózati adapter (USB-C–vékony csúcsú adapteren keresztül) vagy a vékony csúcsú hálózati adapter számítógéphez csatlakoztatására szolgál. |
| <b>2</b> USB 2.0-csatlakozók      | Mobileszközkhöz való csatlakozásra szolgál.                                                                                                        |
| <b>3</b> Főkapcsoló               | A lenyomásával a csatlakoztatott eszközök tölthetők fel.                                                                                           |
| <b>4</b> Jelzőfények              | A tápegység állapotát jelzi. Lásd: Jelzőfények.                                                                                                    |
| <b>5</b> USB-C-csatlakozó         | Kétirányú tápellátás támogatása. Csatlakoztassa az USB-C-hálózati adaptert a számítógéphez vagy egy USB-C-mobileszközkhöz.                         |
| <b>6</b> Kerek csúcsú csatlakozó  | A kerek csúcsú hálózati adapter számítógéphez való csatlakoztatására szolgál.                                                                      |

**Megjegyzés:** Az USB-C-, illetve a vékony vagy a kerek csúcsú hálózati adapter a számítógéppel együtt érkezik, és nem a kiegészítők csomagjában található.

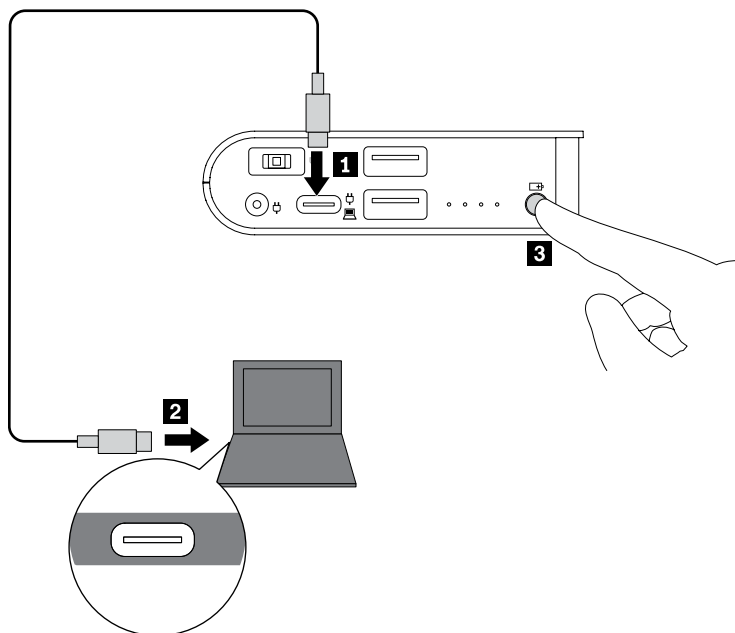
## A tápegység feltöltése

Csatlakoztassa a hálózati adaptert a számítógéphez a tápegység USB-C-, vékony csúcsú vagy kerek csúcsú csatlakozóján keresztül. Ezután dugja be a tápkábel az elektromos csatlakozóba.

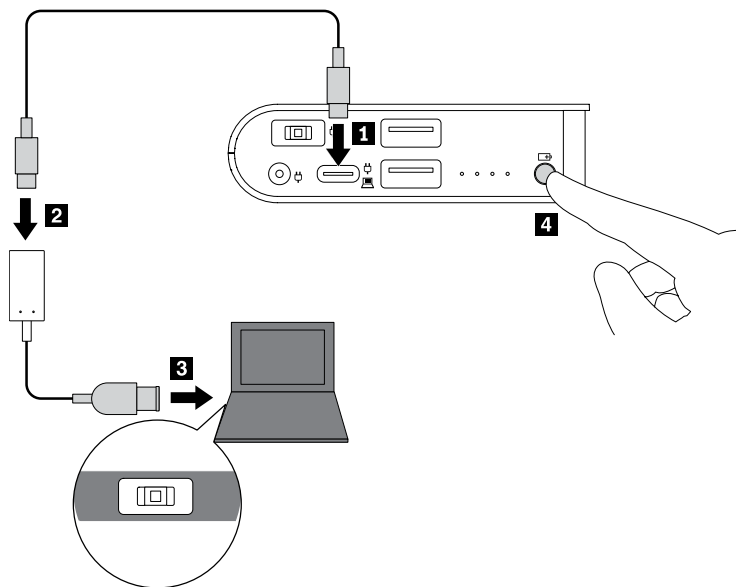


## A számítógép feltöltése

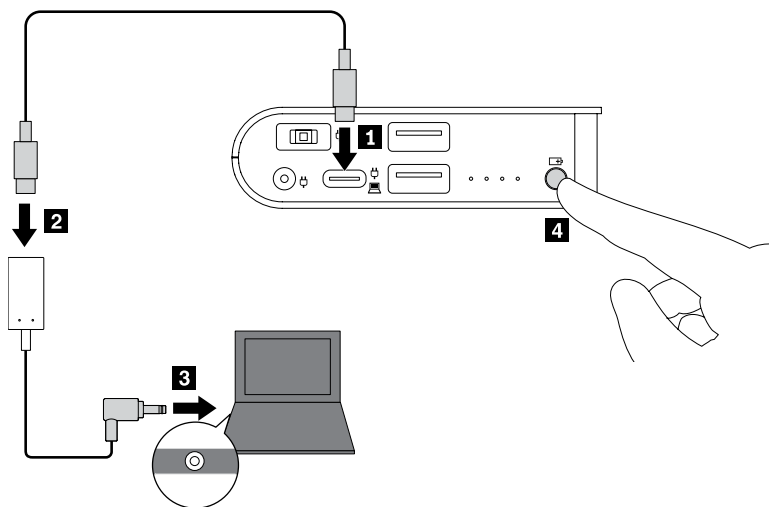
- A számítógép USB-C-csatlakozóján keresztül:



- A számítógép vékony csúcsú csatlakozóján keresztül:

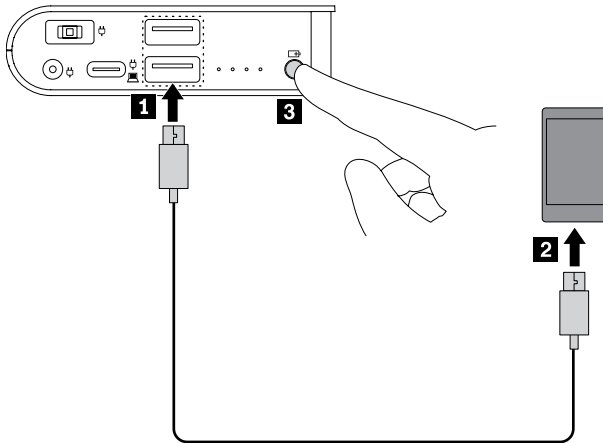


- A számítógép kerek csúcsú csatlakozóján keresztül:



## A mobilkészíték feltöltése

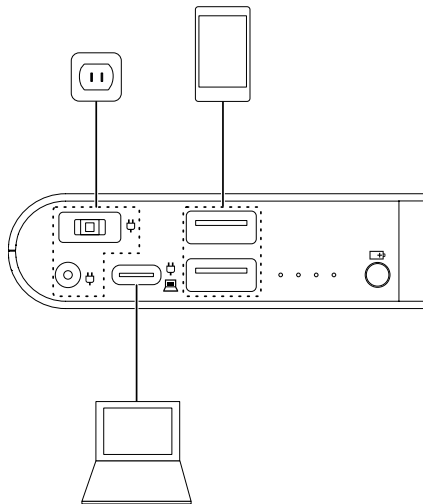
---



## A számítógép, a mobilkészíték és a tápegység feltöltése

---

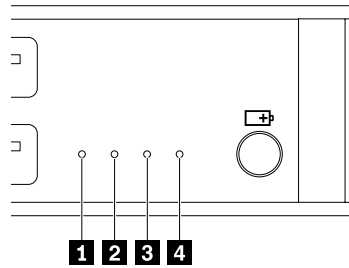
Ha a tápegységet elektromos csatlakozóhoz csatlakoztatja, akkor az összes csatlakoztatott eszközt egyszerre töltheti fel.



**Megjegyzés:** A külső akkumulátorral nem tölthetők külső eszközök, ha:

- A külső akkumulátor lemerült.
- A külső akkumulátor védett állapotban van a következők miatt:
  - A külső akkumulátor már majdnem lemerült.
  - Valamilyen hiba merült fel a külső akkumulátorral, pl. túlmelegedett.

# Jelzőfények



A jelzőfények viselkedése	A tápegység állapota
Bekapcsolva	Külső eszközök töltése
Minden ki	Lemerült
Folyamatosan villog	Éppen töltődik
A következő sorrendben felvillan egyszer: 1. A <b>2</b> és <b>4</b> jelzőfény világít. 2. Minden jelzőfény világít. 3. A <b>2</b> és <b>4</b> jelzőfény ki van kapcsolva. 4. Minden jelzőfény ki van kapcsolva.	Védett állapotban van, mert az akkumulátor hamarosan lemerül.
A következő sorrendben folyamatosan villog: 1. A <b>2</b> és <b>4</b> jelzőfény világít. 2. Minden jelzőfény világít. 3. A <b>2</b> és <b>4</b> jelzőfény ki van kapcsolva. 4. Minden jelzőfény ki van kapcsolva.	Védett állapotban van egyéb hiba, pl. túlmelegedés miatt.



## Hibaelhárítás

---

### **A telefon nem töltődik, amikor a tápegység USB-C-csatlakozójához csatlakozik.**

Tegye a következőket:

1. Ellenőrizze, hogy a tápegység, illetve a telefon be van-e kapcsolva.
2. Csatlakoztassa a telefont újra a tápegységhez.
3. Ha a probléma továbbra is fennáll, csatlakoztassa a telefont a telefonhoz tartozó USB-C–USB-A-kábellel a tápegység USB 2.0-csatlakozójához.

### **A tápegység nem tölthető.**

A Lenovo-számítógéppel kapott Lenovo-hálózati adaptert használja a tápegység feltöltéséhez.

### **A külső akkumulátor négy jelzőfénye egyszer vagy többször felvillan egy adott sorrendben, és nem tölthetők vele a külső eszközök.**

A jelzőfények villogása azt jelzi, hogy a külső akkumulátor védett állapotban van. Lásd: Jelzőfények.

A probléma megoldása:

- Ha a négy jelzőfény csak egyszer villan fel egy adott sorrendben, akkor a külső akkumulátort fel kell tölteni.
- Ha a négy jelzőfény folyamatosan villog egy adott sorrendben:
  1. Csatlakoztasson le minden külső eszközt a külső akkumulátorról. Várjon pár percet, hogy a külső akkumulátor lehűljön. A külső akkumulátor ezután visszatér a normál működésre.
  2. Csatlakoztassa újra a külső eszközöket, és ellenőrizze, hogy megoldódott-e a probléma.
  3. Ha a külső akkumulátorral továbbra sem lehet külső eszközöket tölteni, akkor nyomja meg és 20 másodpercig tartsa nyomva a főkapcsolót, és állítsa alaphelyzetbe a külső akkumulátort.

## Jellemzők

Csatlakozó vagy kábel	Követelmény
Vékony csúcsú csatlakozó	Bemenet: 20 V, egyenáram / minimum 45 W
Kerek csúcsú csatlakozó	Bemenet: 20 V, egyenáram / minimum 45 W
USB-C-csatlakozó	Bemenet: 5–20 V, egyenáram, 5–45 W Kimenet: 5 V, egyenáram / 3 A, 9 V, egyenáram / 3 A, 15 V, egyenáram / 3 A, 20 V egyenáram / 2,25 A
Két USB 2.0 csatlakozó	Teljes kimenet: 5 V, egyenáram / maximum 2,1 A
USB-C–vékony csúcsú adapter	Bemenet: 20 V, egyenáram / minimum 45 W Kimenet: 20 V, egyenáram / 45 W
USB-C–kerek csúcsú adapter	Bemenet: 20 V egyenáram / minimum 45 W Kimenet: 20 V, egyenáram / 45 W

## Kisegítő lehetőségek

### Hozzáférhető formátumú dokumentumok

A Lenovo megfelelő formátumban (például megfelelően címkézett PDF- vagy HTML-formátumban) biztosítja az elektronikus dokumentációt. A Lenovo elektronikus dokumentumait úgy hoztuk létre, hogy a látássérült felhasználók felolvastathassák azokat egy képernyőolvasó segítségével. A dokumentumokban található képek megfelelő helyettesítő szöveget is tartalmaznak, amelyek körülírják a képet, így a látássérült felhasználók képernyőolvasó használatával megérthetik, mit tartalmaz a kép.

A PDF-fájlok megnyitásához és megtekintéséhez a számítógépen telepített Adobe Reader programra van szükség. Az Adobe Reader letölthető a következő webhelyről:  
<http://www.adobe.com>

Első kiadás (2018. szeptember)

© Copyright Lenovo 2018.

A Lenovo és a Lenovo logó a Lenovo védjegye az Egyesült Államokban és/vagy más országokban.

Az USB-C az USB Implementers Forum védjegye.

Az egyéb cég-, termék- és szolgáltatásnevek más vállalatok védjegyei vagy szolgáltatási jegyei lehetnek.

**KORLÁTOZOTT JOGOKRA VONATKOZÓ FIGYELMEZTETÉS:** Ha az adatok vagy szoftverek a GSA (General Services Administration) irányelveinek megfelelő szerződés alapján kerültek átadásra, akkor a használatnak, sokszorosításnak vagy nyilvánosságra hozatalnak a GS-35F-05925 számú szerződés szerint kell történnie.



SP40T06179