

Lenovo USB-C Laptop Power Bank

Benutzerhandbuch

Lenovo

Inhalt

Sicherheitsinformationen	1
Über die Power Bank	1
Komponenten und deren Lage	2
Power Bank laden	3
Computer aufladen	3
Mobilgerät laden	5
Computer, Mobilgeräte und Power Bank laden	6
Anzeigen	7
Fehlerbehebung	8
Technische Daten	9
Informationen zu Eingabehilfen	9

Sicherheitsinformationen



Batterien und Akkus, die im Lieferumfang des Lenovo Produkts enthalten sind, wurden auf Kompatibilität getestet und sollten nur durch von Lenovo zugelassene Komponenten ersetzt werden. Außer dem von Lenovo angegebenen Akku ist ein zerlegter oder veränderter Akku von der Garantie ausgeschlossen.

Gehen Sie wie folgt vor, um mögliche Verletzungen zu vermeiden:

- Öffnen, zerlegen oder warten Sie keinen Akku.
- Bohren Sie den Akku nicht an und beschädigen Sie ihn in keiner anderen Weise.
- Schließen Sie den Akku nicht kurz und schützen Sie ihn vor Feuchtigkeit und Nässe.
- Halten Sie den Akku vor Kindern fern.
- Schützen Sie den Akku vor Feuer.
- Verwenden Sie den Akku nicht, wenn er beschädigt ist oder sich selbständig entlädt oder wenn sich an den Kontakten des Akkus Korrosionsmaterial abgelagert.
- Entsorgen Sie den Akku nicht im Hausmüll. Beachten Sie bei der Entsorgung des Akkus die örtlichen Gesetze und Richtlinien.
- Versuchen Sie nicht, die internen wiederaufladbaren Lithiumionenakkus auszutauschen.
- Der Austausch des Akkus muss durch eine von Lenovo autorisierte Reparaturwerkstatt oder Fachkraft durchgeführt werden.
- Befolgen Sie beim Aufladen des Akkus genau die Anweisungen in der Produktdokumentation.
- Von Lenovo autorisierte Werkstätten oder Fachkräfte entsorgen Lenovo-Batterien gemäß den örtlichen Gesetzen und Richtlinien.

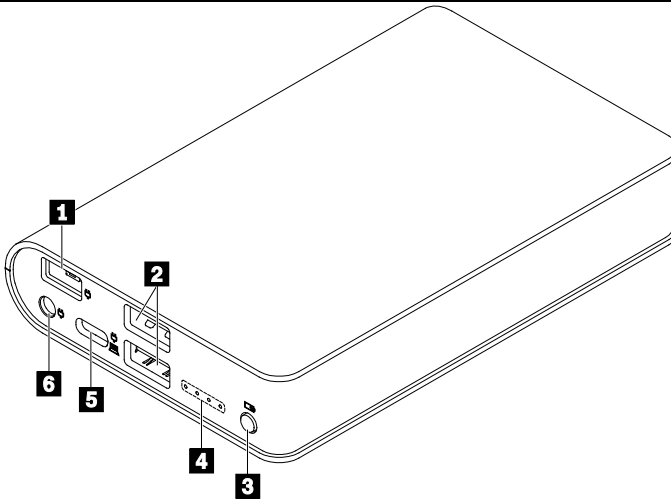
Über die Power Bank

Die Lenovo USB-C Laptop Power Bank (kurz „Power Bank“) versorgt Ihren Notebook-Computer, Ihr Telefon und andere mobile Geräte mit Strom.

Das Zusatzpaket umfasst Folgendes:

- Netzstromleiste
- USB-C™-auf-USB-C-Kabel
- USB-C-auf-Flachstecker-Adapter
- USB-C-auf-Rundstecker-Adapter
- Dokumentation

Komponenten und deren Lage

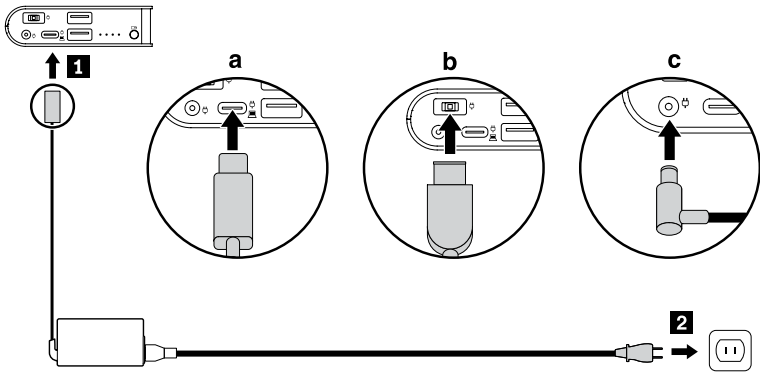


- | | |
|---------------------------------|--|
| 1 Flachstecker-Anschluss | Schließen Sie das USB-C-Netzteil (über den USB-C-Flachstecker-Adapter) oder den Flachstecker-Netzteil des Computers an. |
| 2 USB 2.0-Anschlüsse | Stellen Sie eine Verbindung mit einem mobilen Gerät her. |
| 3 Netzschalter | Drücken, um das Laden der angeschlossenen Geräte zu beginnen. |
| 4 Anzeigen | Zeigt den Status der Power Bank an. Weitere Informationen finden Sie unter Anzeigen. |
| 5 USB-C-Anschluss | Unterstützen bidirektionale Stromversorgung. Mit dem USB-C-Netzteil des Computers oder eines USB-C-Mobilgerätes verbinden. |
| 6 Rundstecker-Anschluss | Mit dem Rundstecker-Netzteil des Computer verbinden. |

Hinweis: Die USB-C-, Flachstecker- oder Rundstecker-Netzteile sind im Lieferumfang Ihres Computers enthalten. Sie sind nicht im Zusatzpaket enthalten.

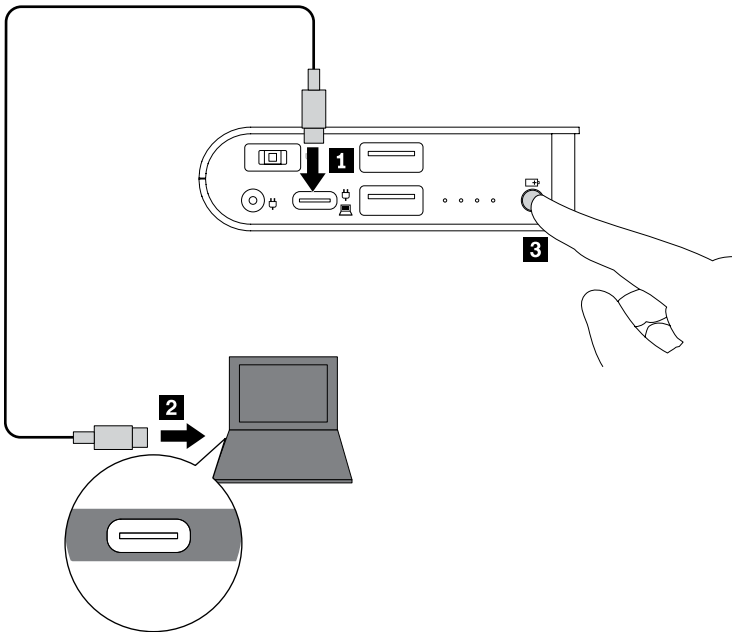
Power Bank laden

Verbinden Sie das Netzteil des Computers mit dem USB-C-, Flachstecker- oder Rundstecker-Anschluss der Power Bank. Verbinden Sie dann das Netzkabel mit einer Netzsteckdose.

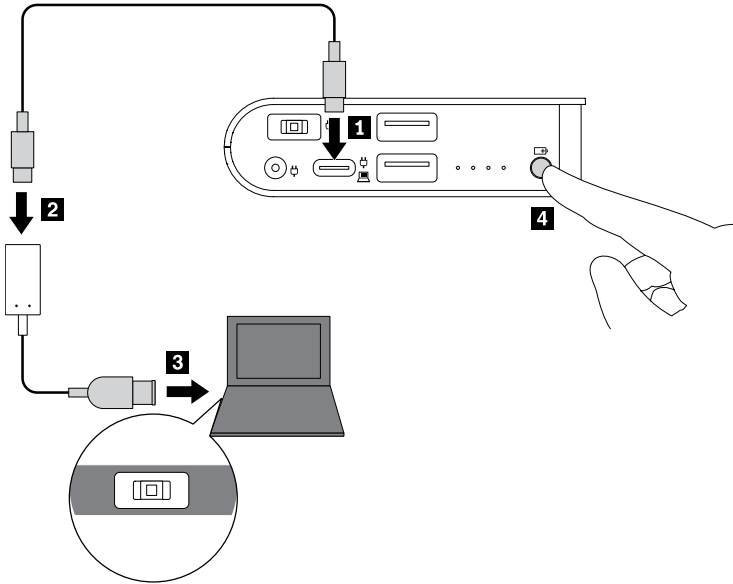


Computer aufladen

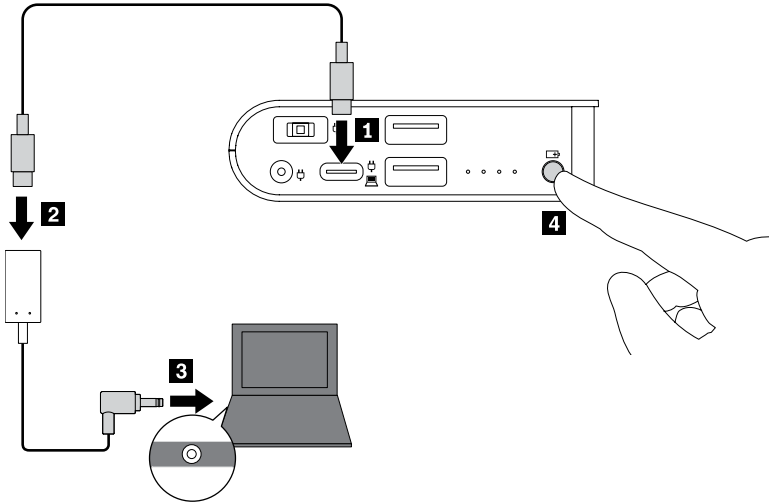
- Über den USB-C-Anschluss des Computers:



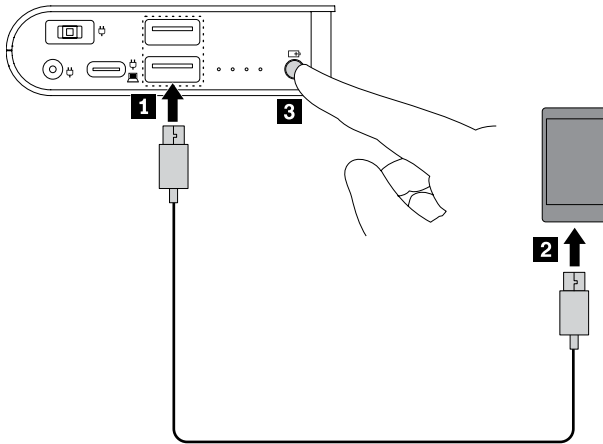
- Über den Flachstecker-Anschluss des Computers:



- Über den Rundstecker-Anschluss des Computers:

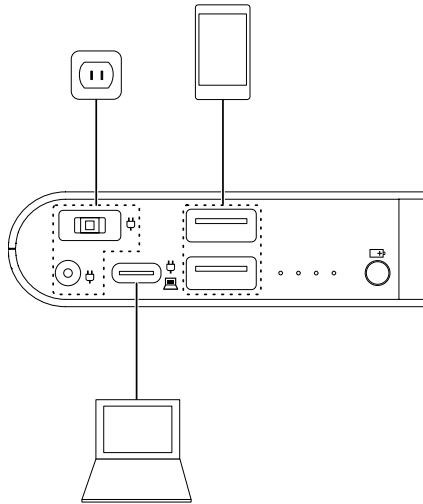


Mobilgerät laden



Computer, Mobilgeräte und Power Bank laden

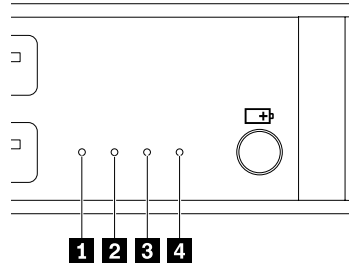
Wenn Sie die Power Bank mit einer Netzsteckdose verbinden, können Sie alle angeschlossenen Geräte gleichzeitig laden.



Hinweis: In den folgenden Situationen kann die netzstromleiste keine externen Einheiten aufladen:

- Der Akku der netzstromleiste ist leer.
- Der Schutzstatus der netzstromleiste ist aufgrund der folgenden Umstände aktiviert:
 - Der Akku der netzstromleiste ist fast leer.
 - Es liegt ein anderer Fehlerzustand der netzstromleiste vor, wie z. B. Überhitzen.

Anzeigen



Verhalten der Anzeigen	Netzstromleiste-Status
An	Externe Geräte werden aufgeladen
Alle aus	Kein Strom
Blinkt regelmäßig	Wird geladen
Blinkt einmal in der folgenden Reihenfolge: 1. Anzeigen 2 und 4 sind eingeschaltet. 2. Alle Anzeigen sind eingeschaltet. 3. Anzeigen 2 und 4 sind ausgeschaltet. 4. Alle Anzeigen sind ausgeschaltet.	Unter Schutzstatus, weil der Akku fast leer ist.
Blinken wiederholt in der folgenden Reihenfolge: 1. Anzeigen 2 und 4 sind eingeschaltet. 2. Alle Anzeigen sind eingeschaltet. 3. Anzeigen 2 und 4 sind ausgeschaltet. 4. Alle Anzeigen sind ausgeschaltet.	Unter Schutzstatus aufgrund von anderen Fehlerzuständen wie z. B. Überhitzen.

Fehlerbehebung

Ich kann mein Telefon nicht laden, wenn es mit dem USB-C-Anschluss der netzstromleiste verbunden ist.

Gehen Sie wie folgt vor:

1. Stellen Sie sicher, dass die netzstromleiste und Ihr Telefon eingeschaltet sind.
2. Verbinden Sie Ihr Telefon erneut mit der netzstromleiste.
3. Wenn das Problem weiterhin besteht, verbinden Sie Ihr Telefon mit dem im Lieferumfang des Telefons enthalten USB-C-auf-USB-A-Kabel mit dem USB 2.0-Anschluss der netzstromleiste.

Ich kann die netzstromleiste nicht laden.

Verwenden Sie das Netzteil zum Laden der netzstromleiste, das mit Ihrem Lenovo Computer geliefert wurde.

Die vier Statusanzeige der netzstromleiste blinken in einer bestimmten Reihenfolge einmal oder wiederholt, und ich kann keine externen Einheiten aufladen.

Das Verhalten der Anzeigen weist darauf hin, dass der Schutzstatus der netzstromleiste aktiviert ist. Weitere Informationen finden Sie unter Anzeigen.

Gehen Sie wie folgt vor, um den Fehler zu beheben:

- Wenn die vier Anzeigen nur einmal in einer bestimmten Reihenfolge blinken, laden Sie die netzstromleiste auf.
- Wenn die vier Anzeigen wiederholt in einer bestimmten Reihenfolge blinken:
 1. Trennen Sie alle externen Einheiten von der netzstromleiste: Warten Sie einige Minuten, damit sich die netzstromleiste abkühlt. Danach kehrt die netzstromleiste in den normalen Status zurück.
 2. Schließen Sie die externe Einheiten wieder an, um festzustellen, ob das Problem behoben ist.
 3. Wenn die netzstromleiste immer noch keine externe Einheiten aufladen kann, halten Sie den Netzschalter 20 Sekunden lang gedrückt, um die netzstromleiste zurückzusetzen.

Technische Daten

Anschluss oder Kabel	Voraussetzung
Flachstecker-Anschluss	Eingang: 20 V DC / mindestens 45 W
Rundstecker-Anschluss	Eingang: 20 V DC / mindestens 45 W
USB-C-Anschluss	Eingang: 5-20 V DC, 5-45 W Ausgabe: 5 V DC / 3 A, 9 V DC / 3 A, 15 V DC / 3 A, 20 V DC / 2,25 A
Zwei USB 2.0-Anschlüsse	Gesamt-Ausgabe: 5 V DC / maximal 2,1 A
USB-C-auf-Flachstecker-Adapter	Eingang: 20 V DC / mindestens 45 W Ausgabe: 20 V DC / 45 W
USB-C-auf-Rundstecker-Adapter	Eingang: 20 V DC / mindestens 45 W Ausgabe: 20 V DC / 45 W

Informationen zu Eingabehilfen

Dokumentation in den zugänglichen Formaten

Lenovo stellt seine Dokumentation in elektronischer und leicht zugänglicher Form zur Verfügung, z. B. mit den korrekten Tags versehene PDF-Dateien oder Dateien im HTML (Hypertext Markup Language)-Format. Die elektronische Dokumentation von Lenovo wurde entwickelt, um sehbehinderten Benutzern das Lesen der Dokumentation mithilfe eines Screenreaders zu ermöglichen. Jedes Bild in einer Dokumentation beinhaltet auch den adäquaten alternativen Text, der das Bild erläutert, damit sehbehinderte Benutzer das Bild auch bei Verwendung des Screenreaders erfassen können.

Zum Öffnen und Anzeigen von PDF-Dateien muss das Programm „Adobe Reader“ auf Ihrem Computer installiert sein. Das Adobe Reader-Programm kann ebenfalls unter folgender Adresse heruntergeladen werden: <http://www.adobe.com>

Erste Ausgabe (September 2018)

© Copyright Lenovo 2018.

Lenovo und das Lenovo-Logo sind Marken von Lenovo in den USA und/oder anderen Ländern.

USB-C ist eine Marke des USB Implementers Forum.

Andere Namen von Unternehmen, Produkten und Services können Marken oder Servicemarken anderer Unternehmen sein.

HINWEIS ZU EINGESCHRÄNKTEN RECHTEN: Werden Daten oder Software gemäß einem GSA-Vertrag (General Services Administration) ausgeliefert, unterliegt die Verwendung, Vervielfältigung oder Offenlegung den in Vertrag Nr. GS-35F-05925 festgelegten Einschränkungen.



SP40T06179