

# **Lenovo USB-C Laptop Power Bank**

## **Guia do Usuário**

# Conteúdo

<b>Informações sobre segurança .....</b>	<b>1</b>
<b>Sobre o banco de energia .....</b>	<b>1</b>
<b>Peças e locais .....</b>	<b>2</b>
<b>Recarregar o banco de energia.....</b>	<b>3</b>
<b>Recarregar o computador .....</b>	<b>3</b>
<b>Recarregar o dispositivo móvel.....</b>	<b>5</b>
<b>Recarregar o computador, os dispositivos móveis e o banco de energia..</b>	<b>6</b>
<b>Indicadores .....</b>	<b>7</b>
<b>Solução de problemas .....</b>	<b>8</b>
<b>Especificações.....</b>	<b>9</b>
<b>Informações sobre acessibilidade .....</b>	<b>9</b>

## Informações sobre segurança

---



Foi testada a compatibilidade das baterias fornecidas pela Lenovo para utilização com o produto, e elas devem ser substituídas somente por peças aprovadas. Exceto pela bateria especificada pela Lenovo, uma bateria desmontada ou modificada não é coberta pela garantia.

Para evitar possíveis ferimentos, faça o seguinte:

- Não abra, desmonte ou conserte qualquer bateria.
- Não comprima nem perfure a bateria.
- Não provoque curto-circuito na bateria nem a exponha à água ou outros líquidos.
- Mantenha a bateria longe do alcance de crianças.
- Mantenha a bateria longe do fogo.
- Pare de usar a bateria se ela estiver danificada ou se você observar alguma descarga ou acúmulo de substâncias estranhas nela.
- Não jogue a bateria em lixos que são despejados em aterros sanitários. Ao descartar a bateria, siga as leis ou regulamentações locais.
- Não tente substituir as baterias de lítio recarregáveis internas.
- A substituição da bateria deve ser feita por uma assistência técnica ou profissional autorizado Lenovo.
- Somente recarregue a bateria estritamente de acordo com as instruções fornecidas com a documentação do produto.
- As assistências técnicas ou os profissionais autorizados Lenovo reciclam as baterias Lenovo de acordo com as leis e regulamentações locais.

## Sobre o banco de energia

---

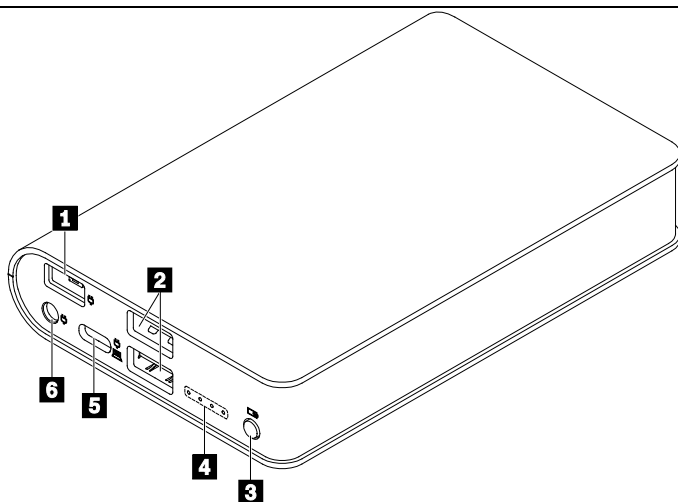
O Lenovo USB-C Laptop Power Bank (referido como banco de energia) fornece energia ao computador notebook, ao telefone e a outros dispositivos móveis.

O pacote de opcionais inclui:

- Banco de energia
- Cabo USB-C™ para USB-C
- Adaptador USB-C para ponta fina
- Adaptador USB-C para ponta redonda
- Documentação

## Peças e locais

---

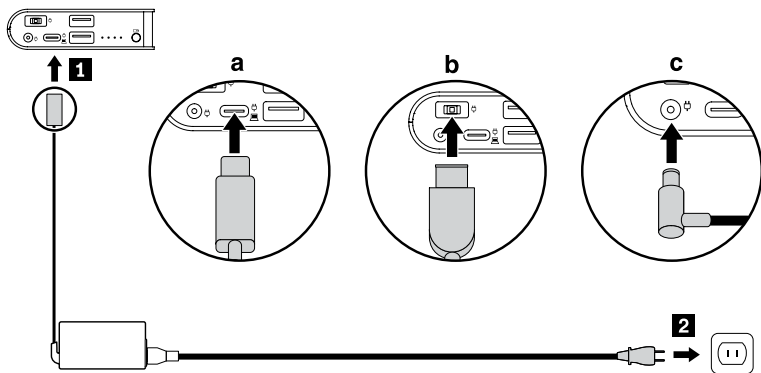


- |                                    |                                                                                                                                            |
|------------------------------------|--------------------------------------------------------------------------------------------------------------------------------------------|
| <b>1</b> Conector de ponta fina    | Conecte o adaptador de energia USB-C (usando o adaptador USB-C para ponta fina) ou o adaptador de energia de ponta fina do seu computador. |
| <b>2</b> Conectores USB 2.0        | Conecte a um dispositivo móvel.                                                                                                            |
| <b>3</b> Botão de energia          | Pressione para iniciar o carregamento de dispositivos conectados.                                                                          |
| <b>4</b> Indicadores               | Indica o status do banco de energia. Consulte Indicadores.                                                                                 |
| <b>5</b> Conector USB-C            | Suporta fornecimento de energia bidirecional. Conecte ao adaptador de energia USB-C do seu computador ou a um dispositivo móvel USB-C.     |
| <b>6</b> Conector de ponta redonda | Conecte ao adaptador de energia de ponta redonda do seu computador.                                                                        |

**Nota:** o adaptador de energia USB-C, de ponta fina ou de ponta redonda é fornecido com o computador e não está incluído na embalagem do opcional.

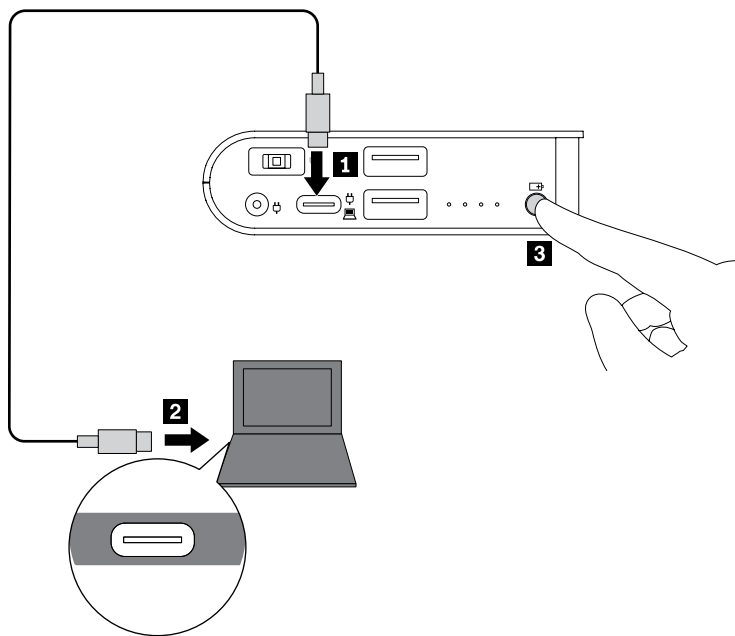
## Recarregar o banco de energia

Conecte o adaptador de energia do computador ao conector USB-C, de ponta fina ou de ponta redonda no banco de energia. Em seguida, conecte o cabo de alimentação a uma tomada elétrica.

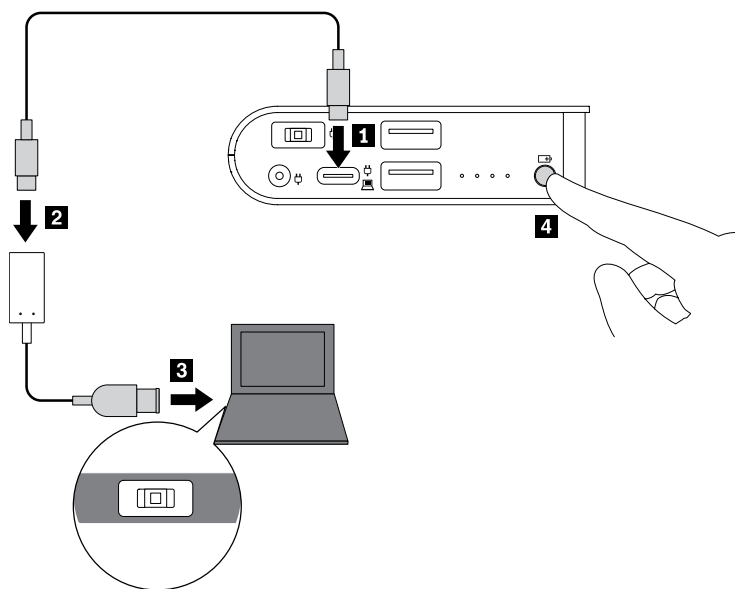


## Recarregar o computador

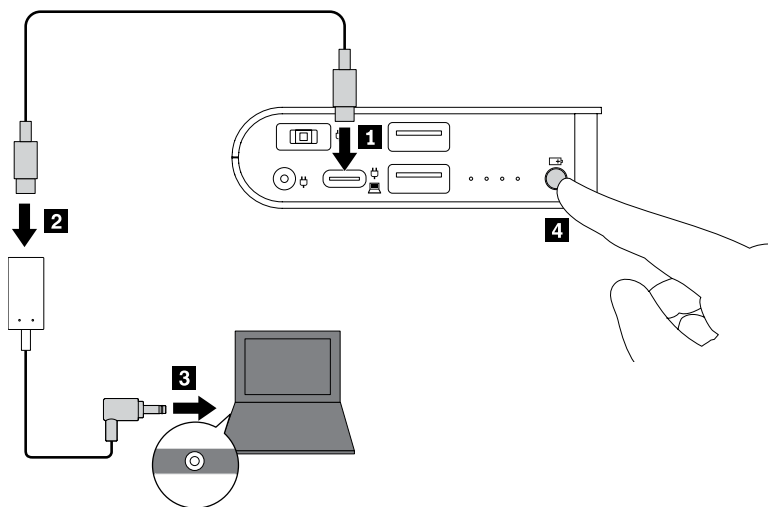
- Usando o conector USB-C no seu computador:



- Usando o conector de ponta fina no seu computador:

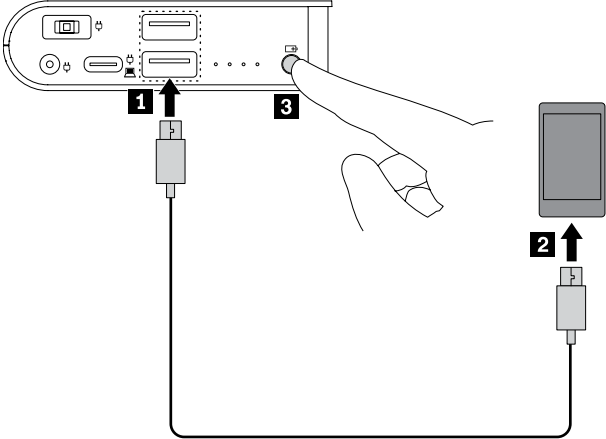


- Usando o conector de ponta redonda no seu computador:



# Recargar o dispositivo móvel

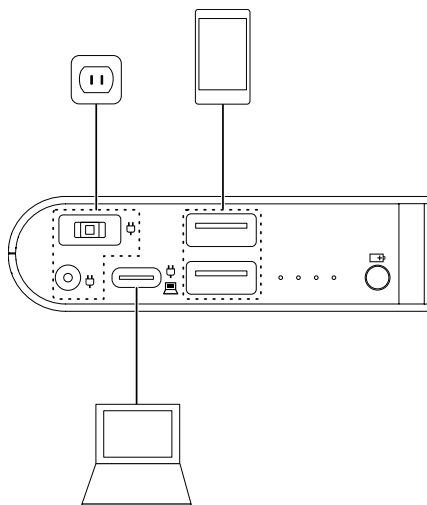
---



## Recarregar o computador, os dispositivos móveis e o banco de energia

---

Quando você conectar o banco de energia a uma tomada elétrica, poderá recarregar todos os dispositivos conectados ao mesmo tempo.

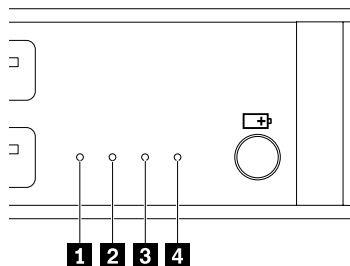


**Nota:** O banco de energia não poderá carregar dispositivos externos quando:

- A bateria do banco de energia esgotar.
- O banco de energia está no status de proteção por causa das seguintes condições:
  - A bateria do banco de energia está quase esgotada.
  - O banco de energia está em outras condições de falha, como superaquecimento.



## Indicadores



Comportamento dos indicadores	Status do banco de energia
Ligado	Recarregando dispositivos externos
Tudo desligado	Sem energia
Piscando regularmente	Em recarga
Piscando uma vez na ordem a seguir: 1. Indicadores <b>2</b> e <b>4</b> acesos. 2. Todos os indicadores acesos. 3. Indicadores <b>2</b> e <b>4</b> apagados. 4. Todos os indicadores apagados.	Sob o status de proteção porque a bateria está quase esgotada.
Piscando repetidamente na ordem a seguir: 1. Indicadores <b>2</b> e <b>4</b> acesos. 2. Todos os indicadores acesos. 3. Indicadores <b>2</b> e <b>4</b> apagados. 4. Todos os indicadores apagados.	Sob o status de proteção por conta de outras condições de falha, como superaquecimento.

## Solução de problemas

---

### **Não consigo recarregar meu telefone quando conectado ao conector USB-C no banco de energia.**

Faça o seguinte:

1. Certifique-se de que o banco de energia e o seu telefone estejam ligados.
2. Reconecte o telefone ao banco de energia.
3. Se o problema persistir, conecte o telefone ao conector USB 2.0 no banco de energia com o cabo USB-C para USB-A fornecido com seu telefone.

### **Não consigo recarregar o banco de energia.**

Use o adaptador de energia Lenovo fornecido com o computador Lenovo para recarregar o banco de energia.

### **Os quatro indicadores do banco de energia piscam em uma determinada sequência uma vez ou repetidamente, e não é possível carregar dispositivos externos.**

O comportamento dos indicadores indica que o banco de energia está no status de proteção. Consulte Indicadores.

Para resolver o problema:

- Se os quatro indicadores piscarem em uma determinada sequência apenas uma vez, carregue o banco de energia.
- Se os quatro indicadores piscarem em uma determinada sequência repetidamente:
  1. Desconecte todos os dispositivos externos do banco de energia. Espere alguns minutos para que o banco de energia esfrie. Depois, o banco de energia recuperará um status normal.
  2. Reconecte os dispositivos externos para verificar se o problema foi resolvido.
  3. Se o banco de energia ainda não puder carregar dispositivos externos, pressione e segure o botão liga/desliga por 20 segundos para reinicializar o banco de energia.

## Especificações

Conector ou cabo	Requisitos
Conector de ponta fina	Entrada: 20 VCC/45 W no mínimo
Conector de ponta redonda	Entrada: 20 VCC/45 W no mínimo
Conector USB-C	Entrada: 5 V – 20 VCC, 5 W – 45 W Saída: 5 VCC/3 A, 9 VCC/3 A, 15 VCC/3 A, 20 VCC/2,25 A
Dois conectores USB 2.0	Total de saída: 5 VCC/2,1 A no máximo
Adaptador USB-C para ponta fina	Entrada: 20 VCC/45 W no mínimo Saída: 20 VCC/45 W
Adaptador USB-C para ponta redonda	Entrada: 20 VCC/45 W no mínimo Saída: 20 VCC/45 W

## Informações sobre acessibilidade

### Documentação em formatos acessíveis

A Lenovo fornece documentação eletrônica em formatos acessíveis como arquivos PDF corretamente marcados ou arquivos HyperText Markup Language (HTML). A documentação eletrônica da Lenovo foi desenvolvida para garantir que os usuários com incapacidade visual possam ler a documentação através de um leitor de tela. Cada imagem na documentação também inclui texto alternativo para explicar seu conteúdo, de modo que esses usuários possam entendê-la ao usarem um leitor de tela.

Para abrir e exibir arquivos PDF, seu computador deve ter o programa Adobe Reader instalado. O programa Adobe Reader também está disponível para download em: <http://www.adobe.com>

Primeira Edição (Setembro de 2018)

© Copyright Lenovo 2018.

Lenovo e o logotipo Lenovo são marcas registradas da Lenovo nos Estados Unidos e/ou em outros países.

USB-C é marca registrada da USB Implementers Forum.

Outros nomes de empresas, produtos e serviços podem ser marcas registradas ou marcas de serviços de terceiros.

**AVISO DE DIREITOS LIMITADOS E RESTRITOS:** Se dados ou software forem fornecidos de acordo com um contrato de Administração de Serviços Geral, ou "GSA", o uso, a reprodução ou a divulgação estarão sujeitos às restrições definidas no Contrato nº GS-35F-05925.



SP40T06179