

Lenovo Enhanced Performance USB Keyboard
Gen II /
Lenovo 700 Multimedia USB Keyboard
使用手冊

i <http://www.lenovo.com/safety>

附註： 使用本資訊及其所支援的產品之前，請務必先閱讀並瞭解本產品隨附文件中的保固資訊。

第一版 (2019 年 3 月)

© Copyright Lenovo 2019.

有限及限制權利注意事項：倘若資料或軟體係依據美國聯邦總務署 (General Services Administration, GSA) 的合約交付，其使用、重製或揭露須符合合約編號 GS-35F-05925 之規定。

目錄

第 1 章. 關於鍵盤	1	第 3 章. 使用鍵盤	7
產品說明	1	使用媒體鍵	7
作業系統需求	1	使用 Rapid Access 按鍵	7
內容物	1	安裝軟體	7
正面視圖	2	啟用或停用 Rapid Access 按鍵	7
背面圖	3	自訂 Rapid Access 按鍵	7
有關 USB 傳輸率的聲明	3	第 4 章. 疑難排解	9
底部視圖	3	附錄 A. 支援的應用程式	11
第 2 章. 設定鍵盤	5	附錄 B. 協助工具資訊	13
將鍵盤連接到您的電腦	5	附錄 C. 商標	15
安裝和拆下置腕區	5		
安裝置腕區	5		
拆下置腕區	6		

第 1 章 關於鍵盤

產品說明

透過鍵盤的媒體鍵和 Rapid Access 按鍵，加快您的工作效率。您可以按下其中一個按鍵來進行多種操作，例如播放多媒體檔案、鎖定電腦桌面，以及啟動特定程式。

作業系統需求

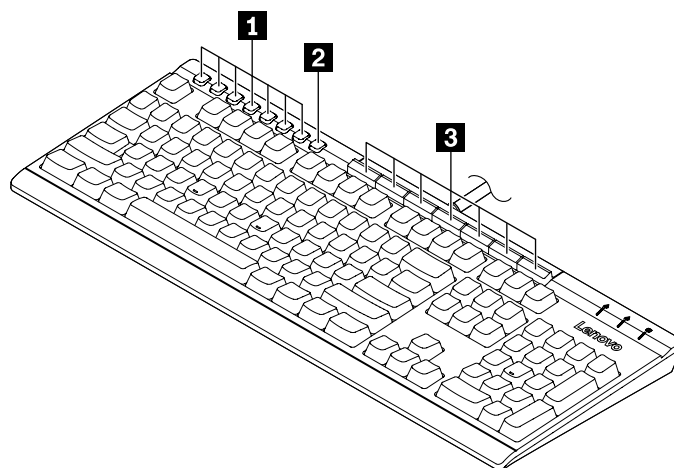
- Microsoft® Windows® 7
- Microsoft Windows 10

內容物

- 鍵盤
- 置腕區
- Rapid Access 按鍵標籤
- 文件


若遺漏任何項目或損壞，請聯絡原購買處。請務必保留您的購買證明及包裝材料，日後在要求保固服務時，可能會用到這些資料。

正面視圖



1 媒體鍵

🔇×	喇叭靜音或取消靜音。
🔊-	降低喇叭音量。
🔊+	提高喇叭音量。
▶/⏸	播放或暫停多媒體檔案。
■	停止播放多媒體檔案。
▶▶	跳至下一首。
◀◀	回到上一首。

2 設定按鍵 ：啟動 Lenovo Rapid Access 按鍵配置程式。若要使用此按鍵，請確認您已在電腦上安裝此軟體程式。請參閱第 7 頁「安裝軟體」。

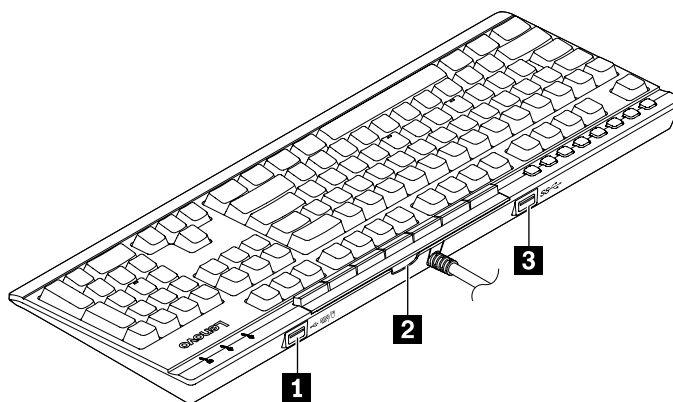
3 Rapid Access 按鍵：透過此軟體程式，執行快速啟動功能或動態功能。如需相關資訊，請參閱第 7 頁「自訂 Rapid Access 按鍵」。

Rapid Access 按鍵中的預設功能

預設按鍵名稱	預設功能
鎖定桌面	鎖定電腦桌面。
計算機	啟動計算機。
網際網路	啟動預設 Web 瀏覽器。
電子郵件	啟動預設電子郵件應用程式。
我的文件*	開啟「我的文件」資料夾。
文書處理器*	啟動預設文字處理器。
試算表*	啟動預設試算表。

* 需要軟體程式。

背面圖



1.USB 2.0 接頭

連接全速或低速 USB 相容裝置 (例如, USB 滑鼠), 可在 USB 2.0、最高可達 12 Mbps 的速度下傳輸資料。連接裝置的耗電量應該低於 100 mA。

附註：為了獲得最好的資料傳輸效能, 請將 USB 3.0 裝置連接到 USB 3.0 接頭而不是 USB 2.0 接頭。

2. Rapid Access 按鍵標籤槽

插入預設 Rapid Access 按鍵標籤或自訂的 Rapid Access 按鍵標籤 (由您自行列印) 以顯示每個 Rapid Access 按鍵的功能。如需詳細資訊, 請參閱第 7 頁「自訂 Rapid Access 按鍵」。

3.USB 3.0 接頭

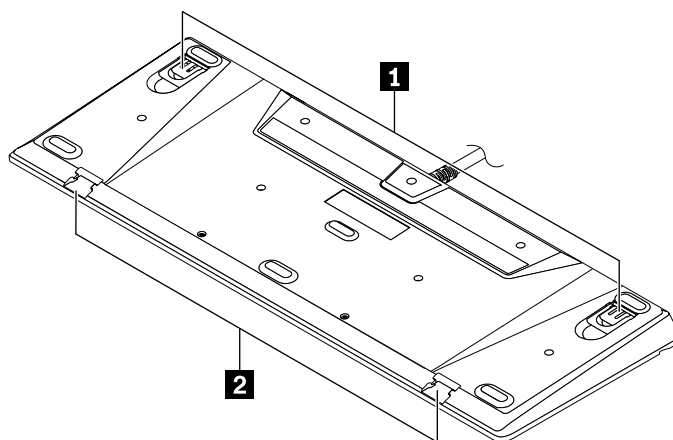
連接 USB 相容裝置 (例如, USB 儲存裝置或印表機), 可在 USB 3.1、最高可達 5 Gbps 的速度下傳輸資料。

有關 USB 傳輸率的聲明

使用此裝置上的各種 USB 接頭的實際傳輸率將因許多因素而異, 例如主機和週邊裝置的處理能力、檔案屬性以及與系統配置和作業環境相關的其他因素, 而且將比下表所列各個對應裝置的資料傳輸率慢。

USB 裝置	資料傳輸率 (Gbit/s)
3.1 Gen 1 (3.0)	5

底部視圖



調整鍵盤和桌面之間角度為：

1. 傾斜雙接腳

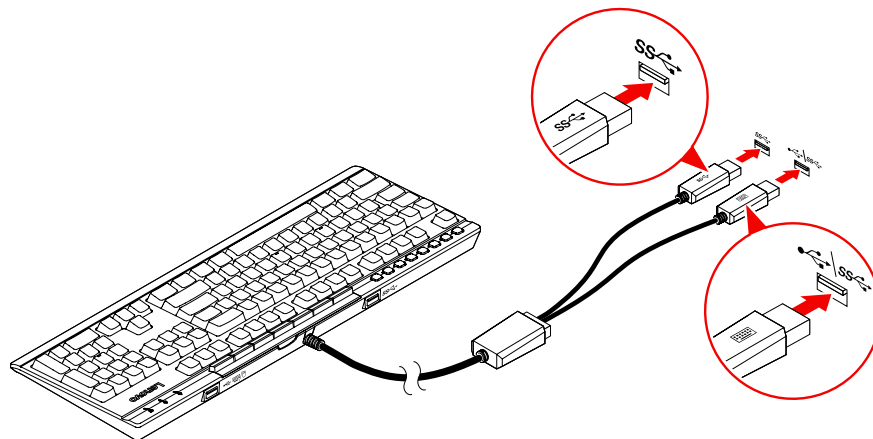
- 傾斜 3.5 度，不拉出鍵盤腳架時。
- 傾斜 5.6 度，拉出較小鍵盤腳架時。
- 傾斜 9.4 度，拉出較大鍵盤腳架時。

2. 置腕區凹陷

視需要，連接置腕區。

第 2 章 設定鍵盤

將鍵盤連接到您的電腦

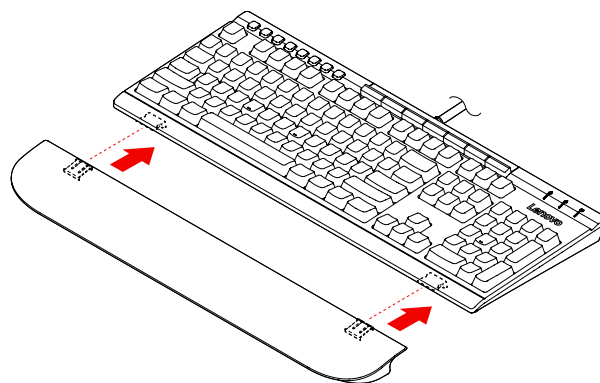


附註：建議您依圖片所示方式，將鍵盤的兩條纜線連接到電腦，以確定鍵盤正常運作。

安裝和拆下置腕區

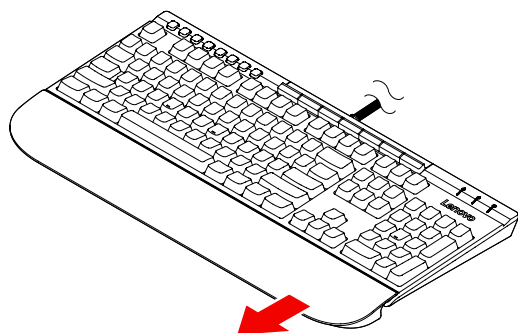
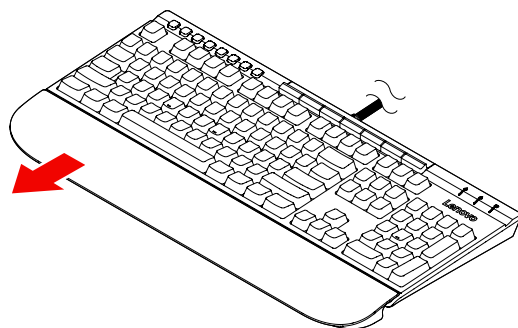
您可視需求安裝或拆下置腕區。

安裝置腕區

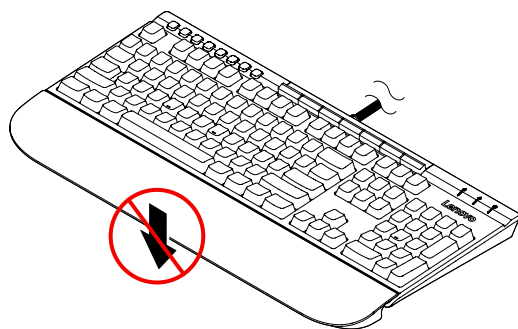


拆下置腕區

請執行下列其中一項：



注意：不要從其他方向過度用力，以免損壞。



第 3 章 使用鍵盤

使用媒體鍵

運用媒體鍵，只要簡單操作就能控制多媒體檔案。如需詳細資訊，請參閱第 2 頁「正面視圖」。

使用 Rapid Access 按鍵

您可以將 Rapid Access 按鍵自訂成搭配此軟體，執行下列其中一種功能：

- 快速啟動：自訂每個 Rapid Access 按鍵以啟動程式、檔案或網頁。
- 動態功能：建立設定檔，也就是將應用程式專屬功能指派給個別的 Rapid Access 按鍵。

附註：您可以視情況為不同的應用程式建立設定檔，一次建立一個設定檔。根據不同的作用中應用程式，設定檔將會自動切換。


安裝軟體

Rapid Access 按鍵必須搭配軟體程式使用。若要下載及安裝此軟體程式：

1. 前往 <http://www.lenovo.com/support/keyboards>。
2. 選取鍵盤適用的項目。
3. 依照螢幕上的指示來下載軟體，並進行安裝。


啟用或停用 Rapid Access 按鍵

預設已啟用 Rapid Access 按鍵，若要停用或啟用 Rapid Access 按鍵：


1. 按下「設定」鍵  以啟用 Lenovo Rapid Access 按鍵配置程式。
2. 開啟或關閉**啟用 RapidAccess 按鍵**控制。

自訂 Rapid Access 按鍵

若要自訂快速啟動功能：

1. 按下「設定」鍵  以啟用 Lenovo Rapid Access 按鍵配置程式。
2. 選取**快速啟動**，再按一下**設定組態**。
3. 按一下**編輯**，然後依照螢幕上的指示來自訂需要的設定。然後，按一下**儲存**。
4. 重複步驟 3 來自訂更多的按鍵。
5. 按一下**列印標籤**，列印自訂的 Rapid Access 按鍵名稱。
6. 按一下**關閉**以結束。

若要自訂動態功能：

1. 按下「設定」鍵  以啟用 Lenovo Rapid Access 按鍵配置程式。
2. 選取**動態功能**，並按一下**設定組態**。
3. 按一下**建立**、**編輯**、或**刪除**，並依照螢幕上的指示來自訂設定檔。然後，按一下**儲存**。
4. 重複步驟 3 來自訂更多的設定檔。
5. 按一下**關閉**以結束。

第 4 章 疑難排解

1. **當我將鍵盤的 USB 2.0 纜線 (有鍵盤標記) 連接到電腦的 Always On USB 3.1 接頭之後，無論按下鍵盤哪個按鍵，都無法將電腦從睡眠模式中喚醒。**

將鍵盤的 USB 2.0 纜線連接到電腦上除了 Always On USB 3.1 接頭以外的任何 USB 接頭。

2. **當我將外接式裝置連接到鍵盤的 USB 2.0 接頭之後，這時出現一則訊息，表示鍵盤的電力不夠。**

將該裝置連接到鍵盤的 USB 3.0 接頭或是電腦上的任一 USB 接頭。

鍵盤的 USB 2.0 接頭僅支援耗電量低於 100 mA 的裝置，例如標準 USB 滑鼠。

3. **我的外接式裝置在連接到鍵盤的 USB 3.0 接頭後無法正確運作。**

將裝置連接到電腦上的任何 USB 接頭。

4. **我電腦上的部分媒體鍵無法正常運作。**

根據不同的音樂播放程式和視訊播放程式，某些媒體鍵可能無法運作。您可以變更電腦中的預設媒體播放程式：

- **Windows 7：**

- a. 移至控制台，然後將檢視方式變更為大圖示或小圖示。
- b. 依序按一下 **預設程式** → **設定您的預設程式**。
- c. 遵循螢幕上的指示。

- **Windows 10：**

- a. 開啟「開始」功能表，然後依序按下 **設定** → **應用程式** → **預設應用程式**。
- b. 找出 **音樂播放程式** 或 **視訊播放程式** 的區段，然後依照螢幕上的指示執行。

附錄 A 支援的應用程式

此軟體程式可支援在您的電腦上的下列應用程式：

預先安裝的應用程式

- 字元對應表
- Dfrgui
- 磁碟清理
- Intel(R) Management and Security Status
- 記事本
- 小畫家
- 遠端桌面連線
- 剪取工具
- 系統資訊
- Windows Media Player
- Windows PowerShell
- WordPad

其他應用程式和版本

- 7-Zip 檔案管理員 (版本 19.00)
- Internet Explorer (IE 11，版本 11.248.16299.0)
- Office 2010、Office 2013、Office 2016
- 商務用 Skype (版本 16.0.11231.20164)
- 測試排程器 (版本 1.0)
- Visual Studio Code (版本 1.31.1)

附註：

- 其他未列出的應用程式尚未經過測試，因此不確定與這項產品搭配使用時的相容性。
- 協力廠商應用程式的名稱是個別公司的商標，且與 Lenovo 無任何商業關聯。此處提及用意係為適當說明 Lenovo 產品可搭配使用前揭應用程式。

附錄 B 協助工具資訊

無障礙格式的文件

Lenovo 提供了無障礙格式的電子文件，例如適當標記的 PDF 檔案或超文字標記語言 (HTML) 檔案。Lenovo 電子文件的開發，是為了確保有視覺障礙的使用者能夠透過螢幕閱讀器來閱讀文件。文件中的每個影像也包含足以解說影像的替代文字，以便有視覺障礙的使用者在使用螢幕閱讀器時能夠瞭解這些影像。

如果要開啟並檢視 PDF 檔，您的電腦必須安裝 Adobe Reader 程式。您也可以從網站下載 Adobe Reader 程式：

<http://www.adobe.com>

附錄 C 商標

LENOVO 和 LENOVO 標誌是 Lenovo 的商標。Microsoft 和 Windows 是 Microsoft 集團旗下公司的商標。其他商標的所有權歸其各自擁有者所有。© 2019 Lenovo.

Lenovo