

Lenovo Enhanced Performance USB  
Keyboard Gen II /  
Lenovo 700 Multimedia USB Keyboard  
用户指南

 <http://www.lenovo.com/safety>

注：在使用本信息及其支持的产品之前，请务必先阅读和了解产品附带的文档中的保修信息。

第一版 (2019 年 3 月)

© Copyright Lenovo 2019.

有限权利声明：如果数据或软件依照美国总务署（GSA）合同提供，则其使用、复制或披露将受到 GS-35F-05925 号合同的约束。

---

# 目录

<b>第 1 章 关于键盘</b> .....	<b>1</b>	<b>第 3 章 使用键盘</b> .....	<b>7</b>
产品描述 .....	1	使用媒体键 .....	7
对操作系统的要求 .....	1	使用 Rapid Access 键 .....	7
包装盒内容 .....	1	安装软件 .....	7
前视图 .....	2	启用或禁用 Rapid Access 键 .....	7
后视图 .....	3	自定义 Rapid Access 键 .....	7
USB 传输速率声明 .....	3	<b>第 4 章 故障诊断</b> .....	<b>9</b>
底视图 .....	4	<b>附录 A 支持的应用程序</b> .....	<b>11</b>
<b>第 2 章 设置键盘</b> .....	<b>5</b>	<b>附录 B 辅助功能选项信息</b> .....	<b>13</b>
将键盘连接到计算机 .....	5	<b>附录 C 商标</b> .....	<b>15</b>
安装及卸下掌托 .....	5		
安装掌托 .....	5		
卸下掌托 .....	6		



---

## 第 1 章 关于键盘

---

### 产品描述

本键盘具有媒体键和可自定义的 **Rapid Access** 键，能帮助您更高效地进行工作。您可以一键完成许多操作，例如播放多媒体文件、锁定计算机桌面以及启动特定程序。

---

### 对操作系统的要求

- Microsoft® Windows® 7
- Microsoft Windows 10

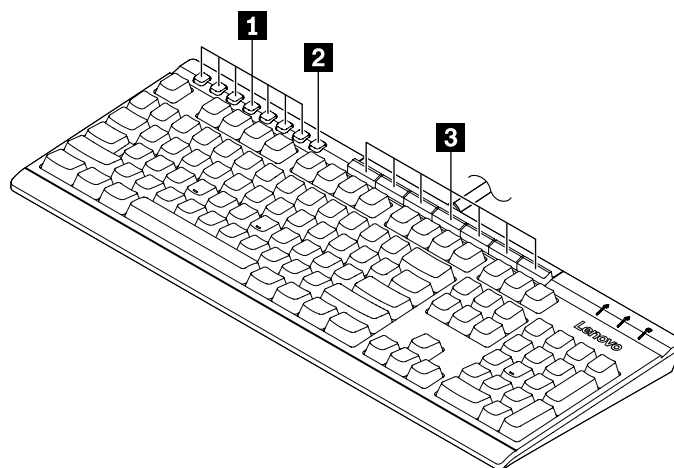
---

### 包装盒内容

- 键盘
- 掌托
- **Rapid Access** 键标签
- 文档


如果缺少任何部件或有部件损坏，请联系供应商。请确保保留购买凭证以及包装材料。在享受保修服务时可能需要这些材料。

## 前视图



### ■ 媒体键

■ ×	使扬声器静音或取消静音。
■ -	降低扬声器音量。
■ +	提高扬声器音量。
■ ▶/	播放或暂停播放多媒体文件。
■ ■	停止播放多媒体文件。
■ ▶▶	转到下一曲目。
■ ◀◀	返回上一曲目。

**■ 设置键** : 启动 **Lenovo Rapid Access** 键配置器。要使用该键，请确保已在计算机上安装了软件程序。请参阅第 7 页“安装软件”。

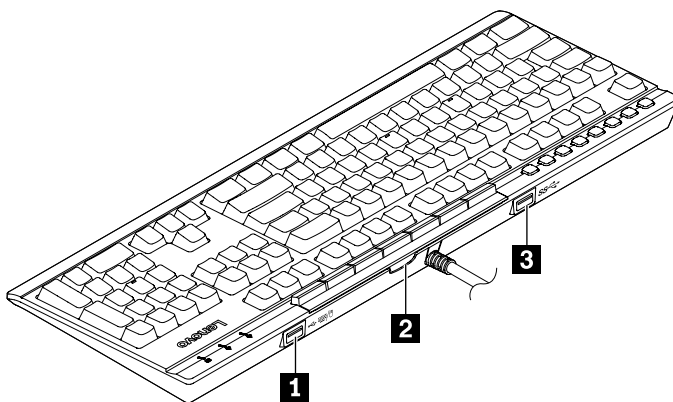
**3 Rapid Access 键：**通过软件程序执行快速启动功能或动态功能。如需更多信息，请参阅第 7 页“自定义 Rapid Access 键”。

### Rapid Access 键的预设功能

预设键名称	预设功能
锁定桌面	锁定计算机桌面。
计算器	启动计算器。
因特网	启动预设 Web 浏览器。
电子邮件	启动预设电子邮件应用程序。
我的文档*	打开“我的文档”文件夹。
文字处理程序*	启动预设文字处理程序。
电子表格*	启动预设电子表格。

\* 需要软件程序。

### 后视图



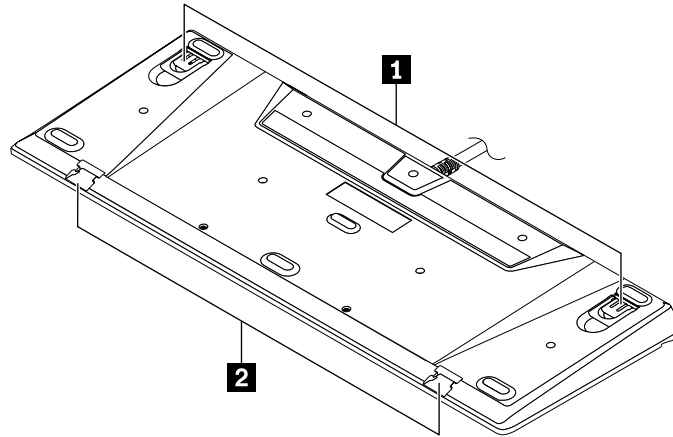
1.USB 2.0 接口	连接 USB 鼠标等全速或低速 USB 兼容设备以 USB 2.0 的速度传输数据，最高可达 12 Mbps。所连接设备的功耗应低于 100 毫安。 <b>注：</b> 为获得最佳数据传输性能，请将 USB 3.0 设备连接到 USB 3.0 接口而非 USB 2.0 接口。
2. Rapid Access 键标签插槽	插入默认 Rapid Access 键标签或自定义的 Rapid Access 键标签（自行打印）以显示每个 Rapid Access 键的功能。要了解详细信息，请参阅第 7 页“自定义 Rapid Access 键”。
3.USB 3.0 接口	连接 USB 存储设备或 USB 打印机等 USB 兼容设备以 USB 3.1 的速度传输数据，最高可达 5 Gbps。

### USB 传输速率声明

使用本设备上的不同 USB 接口时的实际传输速度可能不同，且可能慢于下方对每种相应设备列出的数据速率，具体情况取决于多种因素，例如，主机和外围设备的处理性能、文件属性及其他与系统配置和操作环境有关的因素。

USB 设备	数据速率 (Gbit/s)
3.1 Gen 1 (3.0)	5

## 底视图



调整键盘和桌面之间的角度：

### 1. 支架

- 3.5 度（不支起支脚）。
- 5.6 度（支起小支脚）。
- 9.4 度（支起大支脚）。

### 2. 掌托凹槽

根据需要连接掌托。

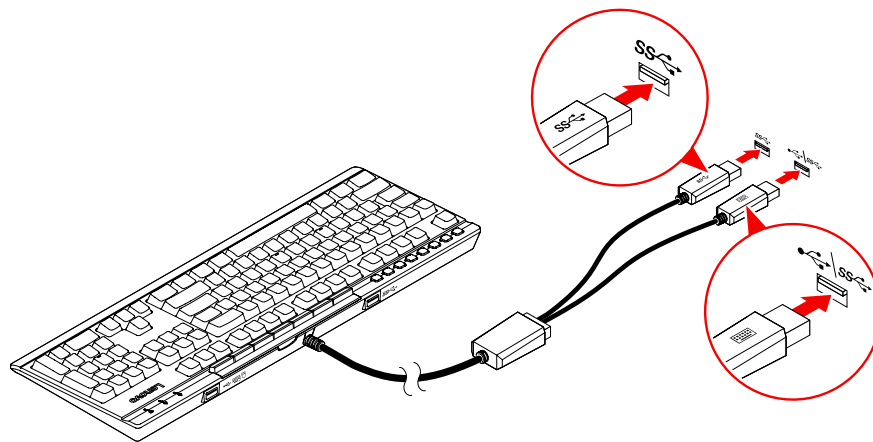


---

## 第 2 章 设置键盘

---

### 将键盘连接到计算机



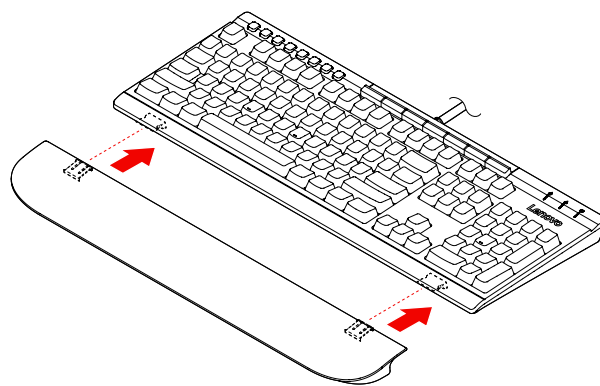
注：建议如上图所示将键盘的两根线缆都连接到计算机，以确保键盘的完整功能。

---

### 安装及卸下掌托

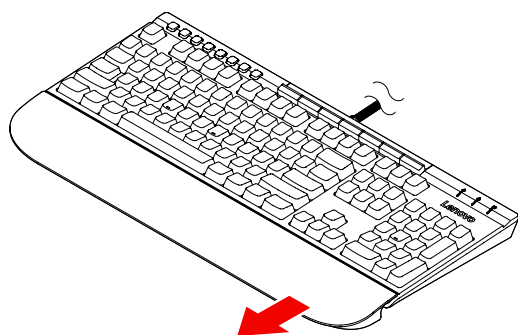
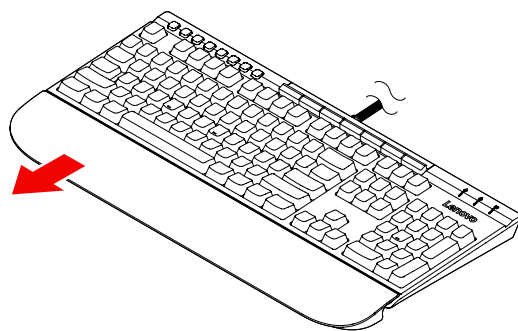
可根据需要安装或卸下掌托。

#### 安装掌托

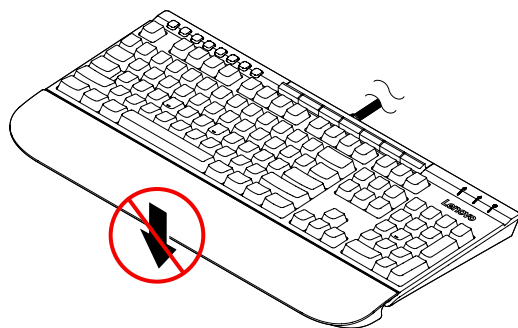


## 卸下掌托

执行以下任意操作：



注意：请勿朝其他方向施加过度的力，以免造成损坏。



---

## 第 3 章 使用键盘

---

### 使用媒体键

媒体键可帮助您通过简单操作来控制多媒体文件。要了解详细信息，请参阅第 2 页“前视图”。

---

### 使用 Rapid Access 键

可自定义 Rapid Access 键以配合软件执行以下功能之一：

- 快速启动：自定义各个 Rapid Access 键来启动程序、文件或 Web 页面。
- 动态功能：通过将特定于应用程序的功能分配给各 Rapid Access 键来创建配置文件。

注：可为不同应用程序创建相应的配置文件，每次只能创建一个配置文件。配置文件将根据处于活动状态的应用程序自动进行切换。


### 安装软件

Rapid Access 键必须配合软件程序使用。要下载并安装软件程序：

1. 访问 <http://www.lenovo.com/support/keyboards>。
2. 选择对应的键盘条目。
3. 按照屏幕上的说明下载并安装软件。


### 启用或禁用 Rapid Access 键

默认情况下已启用 Rapid Access 键，如要禁用或启用 Rapid Access 键：


1. 按设置键  启动 Lenovo Rapid Access 键配置器。
2. 打开或关闭启用 Rapid Access 键控件。

### 自定义 Rapid Access 键

要自定义快速启动功能：

1. 按设置键  启动 Lenovo Rapid Access 键配置器。
2. 选择快速启动，然后单击配置。
3. 单击编辑，然后按照屏幕上的说明根据需要进行自定义。然后，单击保存。
4. 重复步骤 3 自定义更多键。
5. 单击打印标签打印 Rapid Access 键的自定义名称。
6. 单击关闭以退出。

要自定义动态功能：

1. 按设置键  启动 Lenovo Rapid Access 键配置器。
2. 选择动态功能，然后单击配置。
3. 单击创建、编辑或删除，然后按照屏幕上的说明自定义配置文件。然后，单击保存。
4. 重复步骤 3 自定义更多配置文件。

5. 单击关闭以退出。

---

## 第 4 章 故障诊断

1. 将键盘的 USB 2.0 线缆（带键盘标记）连接到计算机的 Always On USB 3.1 接口时，按键盘上的任意键均无法将计算机从睡眠模式唤醒。

将键盘的 USB 2.0 线缆连接到计算机 Always On USB 3.1 接口以外的其他 USB 接口。

2. 将外接设备连接到键盘的 USB 2.0 接口后会显示一条消息，指示键盘电量不足。

将设备连接到键盘的 USB 3.0 接口或计算机上的任意 USB 接口。

键盘的 USB 2.0 接口仅支持功耗低于 100 毫安的设备，如标准 USB 鼠标等。

3. 我的外接设备连接到键盘的 USB 3.0 接口后无法正常工作。

将设备连接到计算机的任意 USB 接口。

4. 某些媒体键在计算机上不起作用。

根据音乐播放器和视频播放器的不同，某些媒体键可能不起作用。您可以更改为计算机的默认媒体播放器：

- 在 Windows 7 中：

- a. 转至“控制面板”，以“大图标”或“小图标”方式查看。
- b. 单击默认程序 → 设置默认程序。
- c. 按照屏幕上的说明进行操作。

- 对于 Windows 10：

- a. 打开“开始”菜单，然后单击设置 → 应用 → 默认应用。
- b. 找到音乐播放器或视频播放器部分，然后按照屏幕上的说明进行操作。



---

## 附录 A 支持的应用程序

该软件程序可支持计算机上的以下软件程序：

预装的应用程序

- 字符映射表
- **Dfrgui**
- 磁盘清理
- **Intel(R) Management and Security Status**
- 记事本
- 画图
- 远程桌面连接
- 截图工具
- 系统信息
- **Windows Media Player**
- **Windows PowerShell**
- 写字板

其他应用程序及版本

- **7-Zip File Manager (19.00 版)**
- **Internet Explorer (IE 11, 11.248.16299.0 版)**
- **Office 2010、Office 2013、Office 2016**
- **Skype for Business (16.0.11231.20164 版)**
- **Test Scheduler (1.0 版)**
- **Visual Studio Code (1.31.1 版)**

注：

- 未列出的其他应用程序尚未测试，不确定与本产品的兼容性。
- 第三方应用程序的名称可能是各自公司的商标并可能与 **Lenovo** 无商业关系。提及名称的目的是为了便于识别可配合 **Lenovo** 产品使用的应用程序。





---

## 附录 B 辅助功能选项信息

### 采用可访问格式的文档

Lenovo 提供的电子文档格式具有辅助功能，如加有适当标记的 **PDF** 文件或超文本标记语言 (**HTML**) 文件。Lenovo 电子文档旨在确保有视觉障碍的用户可通过屏幕阅读器阅读文档。文档中的每个图像还包含充足的替代文本以解释该图像，以使视力有碍的用户在使用屏幕阅读器时可理解图像。

要打开和查看 **PDF** 文件，计算机必须装有 **Adobe Reader** 程序。还可从以下网址下载 **Adobe Reader** 程序：

<http://www.adobe.com>



---

## 附录 C 商标

**LENOVO** 和 **LENOVO** 徽标是 **Lenovo** 的商标。**Microsoft** 和 **Windows** 是 **Microsoft** 公司集团的商标。其他商标的所有权归其各自所有者所有。© 2019 **Lenovo**。





**Lenovo**