

Посібник користувача
Lenovo Enhanced Performance USB Keyboard
Gen II
Lenovo 700 Multimedia USB Keyboard

 <http://www.lenovo.com/safety>

Примітка: Перш ніж використовувати цю інформацію й виріб, якого вона стосується, уважно прочитайте інформацію щодо гарантії в документації, що постачається з виробом.

Перше видання (Березень 2019)

© Copyright Lenovo 2019.

ПРИМІТКА ЩОДО ОБМЕЖЕННЯ ПРАВ. Якщо дані чи програмне забезпечення постачаються згідно з контрактом Адміністрації загальних послуг (GSA), до використання, копіювання та розголошення застосовуються обмеження, викладені в контракті № GS-35F-05925.

Вміст

Глава 1. Відомості щодо клавiатури	1
Опис виробу	1
Вимоги щодо операційної системи	1
Комплект поставки	1
Вид спереду	2
Вигляд ззаду	3
Зауваження щодо швидкості передавання даних за допомогою USB.	3
Вид знизу	4
Глава 2. Налаштування клавiатури	5
Підключення клавiатури до комп'ютера	5
Встановлення та зняття опори для зап'ясть	5
Встановіть опору для зап'ясть	5
Зніміть опору для зап'ясть	6

Глава 3. Використання клавiатури	7
Використання мультимедійних клавiш	7
Використання клавiш швидкого доступу	7
Встановлення програмного забезпечення.	7
Увімкнення та вимкнення клавiш швидкого доступу	7
Налаштування клавiш швидкого доступу	7
Глава 4. Виявлення та усунення неполадок	9
Додаток А. Підтримувані програми	11
Додаток В. Спеціальні можливості	13
Додаток С. Товарні знаки	15

Глава 1. Відомості щодо клавіатури

Опис виробу

Клавіатура допомагає працювати ефективніше за допомогою мультимедійних клавіш і настроюваних клавіш швидкого доступу. Виконуйте різноманітні операції одним натисканням клавіші: відтворюйте мультимедійні файли, блокуйте робочий стіл комп'ютера або запускайте необхідну програму.

Вимоги щодо операційної системи

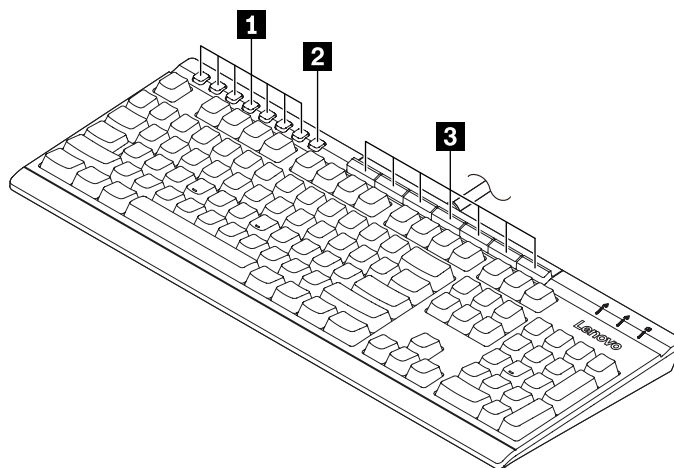
- Microsoft® Windows® 7
 - Microsoft Windows 10
-

Комплект поставки








- Клавіатура
- Опора для долоні
- Етикетка клавіш швидкого доступу
- Документація


Якщо будь-який з елементів відсутній або пошкоджений, зверніться до магазину, у якому було придбано виріб. Обов'язково збережіть упаковку та документ, що підтверджує придбання виробу. Вони можуть знадобитися для отримання гарантійного обслуговування.

Вид спереду



1 Мультимедійні клавіші

	Вимкнення або ввімкнення динаміків.
	Зменшення гучності в динаміках.
	Збільшення гучності в динаміках.
	Відтворення або призупинення мультимедійного файлу.
	Зупинення відтворення мультимедійного файлу.
	Перехід до наступного запису.
	Перехід до попереднього запису.

2 Клавіша настрійок : запуск конфігуратора клавіш швидкого доступу Lenovo. Перш ніж натиснути клавішу, переконайтеся, що ви встановили на комп'ютер конфігуратор. Див. "Встановлення програмного забезпечення" на сторінці 7.

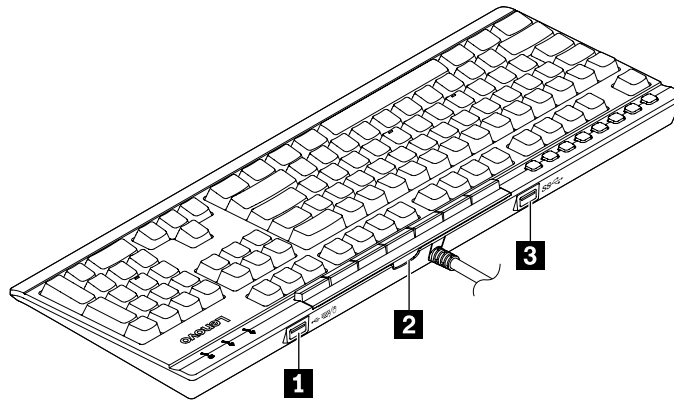
3 Клавіші швидкого доступу: швидкий запуск або динамічна функція у відповідних програмах. Додаткову інформацію див. в розділі "Налаштування клавіш швидкого доступу" на сторінці 7.

Функції клавіш швидкого доступу за замовчуванням

Назви клавіш за замовчуванням	Функції за замовчуванням
Заблокувати робочий стіл	Блокування робочого столу комп'ютера.
Калькулятор	Запуск програми "Калькулятор".
Інтернет	Запуск веб-браузера за замовчуванням.
Електронна пошта	Запуск програми електронної пошти за замовчуванням.
Мої документи*	Відкриття папки "Мої документи".
Текстовий редактор*	Запуск текстового редактора за замовчуванням.
Таблиця*	Запуск електронної таблиці за замовчуванням.

* Має бути інстальована відповідна програма.

Вигляд ззаду



1. Роз'єм USB 2.0

Підключіть USB-сумісний пристрій з високою або низькою швидкістю для передавання даних на швидкості USB 2.0 (до 12 Мбіт/с), наприклад, USB-мишу. Споживана потужність підключеного пристрою має бути нижче 100 мА.

Примітка: Для найефективнішого передавання даних пристрої USB 3.0 слід підключати до відповідного роз'єму, а не до роз'єму USB 2.0.

2. Роз'єм для етикеток клавіш швидкого доступу

Вставте стандартну або персональну (надруковану власноруч) етикетку клавіш швидкого доступу, щоб показати функцію кожної клавіші швидкого доступу. Додаткову інформацію див. в розділі "Налаштування клавіш швидкого доступу" на сторінці 7.

3. Роз'єм USB 3.0

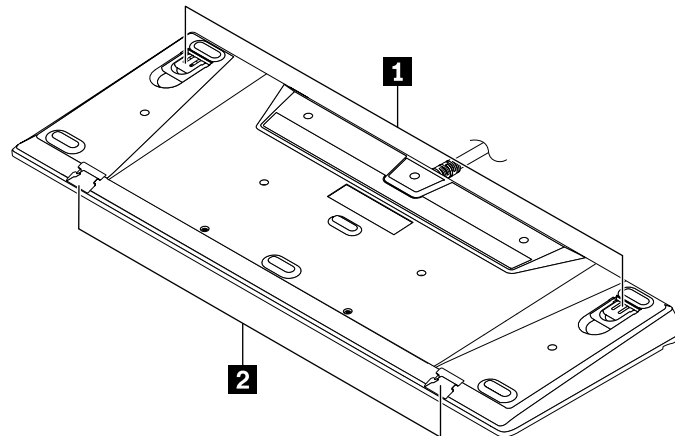
Підключіть USB-сумісний пристрій для передавання даних на швидкості USB 3.1 (5 Гбіт/с), наприклад, USB-накопичувач або USB-принтер.

Зауваження щодо швидкості передавання даних за допомогою USB

Залежно від багатьох факторів, зокрема потужності процесора хоста й периферійних пристроїв, атрибутів файлів та інших факторів, пов'язаних із конфігурацією системи та операційними системами, фактична швидкість передавання даних через різні роз'єми USB на цьому пристрої відрізнятиметься та може бути меншою за вказану нижче швидкість для кожного відповідного пристрою.

Пристрій USB	Швидкість передавання даних (Гбіт/с)
3.1 Gen 1 (3.0)	5

Вид знизу



Регулюйте кут між клавіатурою та столом:

1. Відкидні ніжки

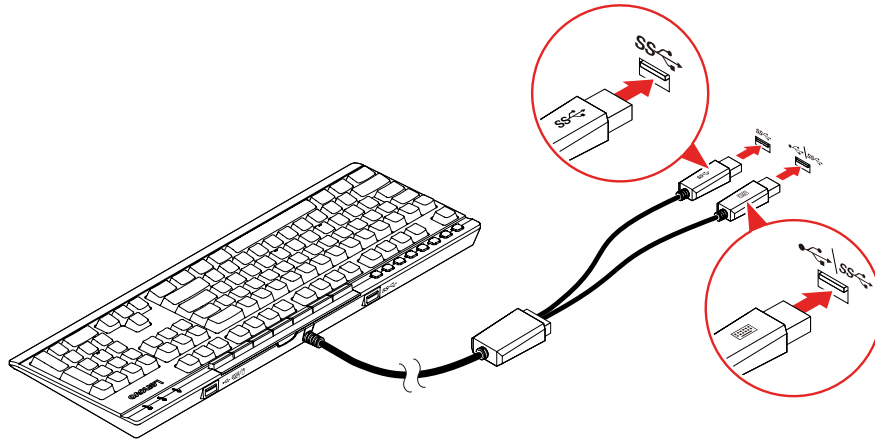
- 3,5 градуси без піднятих відкидних ніжок.
- 5,6 градуси з піднятими малими відкидними ніжками.
- 9,4 градуси з піднятими великими відкидними ніжками.

2. Виймки під опору для зап'ясть

За потреби під'єднайте опору для зап'ясть.

Глава 2. Налаштування клавіатури

Підключення клавіатури до комп'ютера

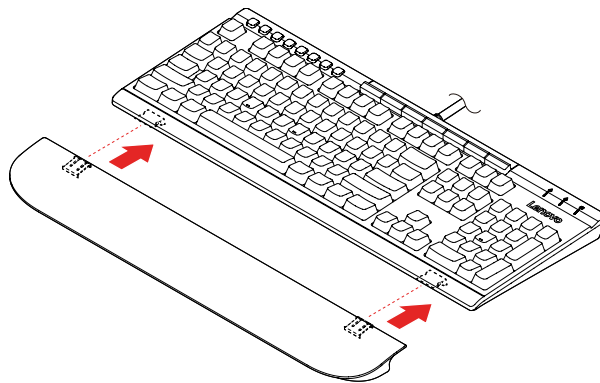


Примітка: Радимо підключити обидва кабелі клавіатури до комп'ютера, як показано вище, щоб забезпечити повну функціональність клавіатури.

Встановлення та зняття опори для зап'ясть

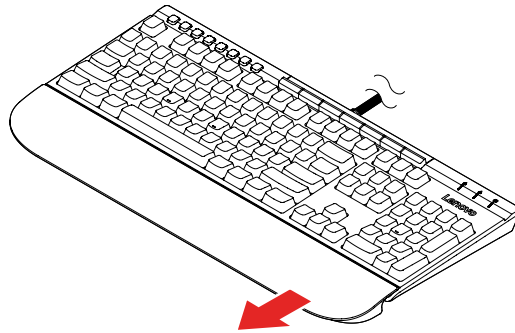
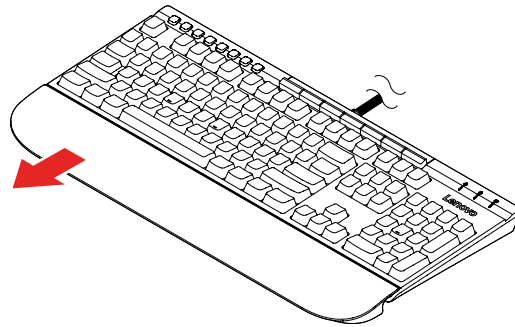
За ви можете потреби встановити або зняти опору для зап'ясть.

Встановіть опору для зап'ясть

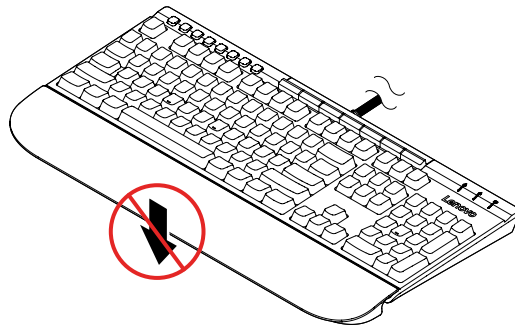


Зніміть опору для зап'ясть

Виконайте одну з наведених нижче дій.



Увага: Не докладайте надмірного зусилля в інших напрямках, щоб уникнути пошкодження.



Глава 3. Використання клавіатури

Використання мультимедійних клавіш

Мультимедійні клавіші дають змогу керувати мультимедійними файлами одним натисканням. Додаткову інформацію див. в розділі "Вид спереду" на сторінці 2.

Використання клавіш швидкого доступу

Ви можете налаштувати для клавіш швидкого доступу виконання однієї з наведених нижче функцій.

- **Швидкий запуск:** налаштуйте програми, файли або веб-сторінки, які запускати буде кожна клавіша швидкого доступу.
- **Динамічна функція:** створіть профіль для кожної клавіші швидкого доступу, вказавши, яку функцію вона виконуватиме в певних програмах.

Примітка: Для різних програм можна створювати власні профілі, по одному за раз. Профіль буде вибрано автоматично залежно від активної наразі програми.


Встановлення програмного забезпечення

Щоб використовувати клавіші швидкого доступу, необхідно встановити програмне забезпечення. Щоб завантажити та встановити програмне забезпечення, виконайте наведені нижче дії.

1. Перейдіть за адресою <http://www.lenovo.com/support/keyboards>.
2. Виберіть клавіатуру.
3. Завантажте й інсталюйте програмне забезпечення, дотримуючись інструкцій на екрані.


Увімкнення та вимкнення клавіш швидкого доступу

Клавіші швидкого доступу увімкнені за замовчуванням. Щоб вимкнути або увімкнути клавіші швидкого доступу, виконайте наведені нижче дії.

1. Натисніть клавішу настройок , щоб запустити конфігуратор клавіш Lenovo швидкого доступу.
2. Увімкніть або вимкніть перемикач **Увімкнути клавіші швидкого доступу**.

Налаштування клавіш швидкого доступу

Щоб налаштувати функцію швидкого запуску, виконайте наведені нижче дії.

1. Натисніть клавішу настройок , щоб запустити конфігуратор клавіш Lenovo швидкого доступу.
2. Виберіть **Швидкий запуск** і натисніть **Налаштувати**.
3. Натисніть **Редагувати** і дотримуйтесь інструкцій на екрані, щоб задати необхідні налаштування. Потім натисніть **Зберегти**.
4. Повторіть крок 3, щоб налаштувати інші клавіші.
5. Натисніть **Друкуючи етикетку**, щоб надрукувати персоналізовані назви клавіш швидкого доступу.
6. Натисніть кнопку **Закрити**, щоб вийти.

Щоб налаштувати динамічну функцію, виконайте наведені нижче дії.

1. Натисніть клавішу настройок , щоб запустити конфігуратор клавіш Lenovo швидкого доступу.

2. Виберіть **Динамічна функція** і натисніть кнопку **Налаштувати**.
3. Натисніть **Створити**, **Редагувати** або **Видалити** і дотримуйтесь інструкцій на екрані, щоб налаштувати профіль. Потім натисніть **Зберегти**.
4. Повторіть крок 3, щоб налаштувати інші профілі.
5. Натисніть кнопку **Закрити**, щоб вийти.

Глава 4. Виявлення та усунення неполадок

1. **Коли я підключаю кабель клавіатури USB 2.0 (з позначкою клавіатури) до роз'єму Always On USB 3.1 на комп'ютері, натискання будь-якої клавіші на клавіатурі не виводить комп'ютер із режиму сну.**

Підключіть кабель клавіатури USB 2.0 до будь-якого роз'єму USB на комп'ютері, крім Always On USB 3.1.

2. **Коли я підключаю зовнішній пристрій до роз'єму клавіатури USB 2.0, відображається повідомлення про те, що живлення клавіатури недостатнє.**

Підключіть пристрій до роз'єму клавіатури USB 3.0 або будь-якого роз'єму USB на комп'ютері.

Роз'єм USB 2.0 на клавіатурі підтримує лише пристрої з енергоспоживанням менше 100 мА, наприклад стандартну USB-мишу.

3. **Мій зовнішній пристрій не працює належним чином за підключення до роз'єму клавіатури USB 3.0.**

Підключіть пристрій до будь-якого роз'єму USB на комп'ютері.

4. **На моєму комп'ютері не працюють деякі мультимедійні клавіші.**

Деякі мультимедійні клавіші можуть не працювати в певних музичних плеєрах або відеопрогравачах. Ви можете змінити медіапрогравач за замовчуванням. Для цього виконайте наведені нижче дії.

- **Для Windows 7.**

- a. Перейдіть до панелі керування й відсортуйте вікно за великими або дрібними піктограмами.
- b. Натисніть **Програми за умовчанням** → **Встановити програму за замовчуванням**.
- c. Дотримуйтеся інструкцій на екрані.

- **Для Windows 10.**

- a. Відкрийте меню "Пуск" і клацніть **Налаштування** → **Програми** → **Програми за замовчуванням**.
- b. Знайдіть **Музичний програвач** або **Відеоплеєр** а потім дотримуйтеся інструкцій на екрані.

Додаток А. Підтримувані програми

Програмне забезпечення сумісне з наведеними нижче програмами.

Попередньо встановлені програми

- Таблиця символів
- Dfrgui
- Очистка диска
- Intel(R) Management and Security Status
- Блокнот
- Paint
- Подключение к удаленному рабочему столу
- Ножницы
- Сведения о системе
- Windows Media Player
- Windows PowerShell
- WordPad

Інші програми та версії

- Менеджер файлів 7-Zip (версія 19.00)
- Internet Explorer (IE 11, версія 11.248.16299.0)
- Office 2010, Office 2013, Office 2016
- Skype для бізнесу (версія 16.0.11231.20164)
- Test Scheduler (версія 1.0)
- Visual Studio Code (версія 1.31.1)

Примітки:

- Інші програми, не наведені в списку, не були перевірені на сумісність із цим продуктом.
- Назва програм сторонніх розробників можуть бути товарними знаками відповідних компаній, вони не вказують на комерційні відносини цих компаній із компанією Lenovo. Назви цих програм наводяться для належної ідентифікації продукту Lenovo, з яким сумісна відповідна програма.

Додаток В. Спеціальні можливості

Документація в доступних форматах

Компанія Lenovo надає електронну документацію в таких доступних форматах, як файли PDF, у яких належним чином розставлені теги, або HTML. Електронна документація компанії Lenovo розроблена так, щоб користувачі з порушенням зору могли ознайомлюватися з нею за допомогою засобу для зчитування з екрана. Кожне зображення в документації супроводжується зрозумілим роз'ясненням. Завдяки цьому користувачі з порушенням зору можуть дізнатися значення зображень під час зчитування з екрана.

Щоб можна було відкривати й переглядати файли PDF, на комп'ютері має бути встановлена програма Adobe Reader. Програму Adobe Reader можна завантажити на веб-сайті <http://www.adobe.com>

Додаток С. Товарні знаки

LENOVO та логотип LENOVO — це товарні знаки компанії Lenovo. Microsoft і Windows є товарними знаками групи компаній Microsoft. Усі інші товарні знаки є власністю відповідних власників. © 2019 Lenovo.

Lenovo