

Lenovo Enhanced Performance USB Keyboard  
Gen II /  
Lenovo 700 Multimedia USB Keyboard  
Kullanma Kılavuzu

**i** <http://www.lenovo.com/safety>

**Not:** Bu bilgileri ve bu bilgilerin desteklediđi ürünü kullanmadan önce ürünle birlikte verilen belgelerdeki garanti bilgilerini okuyup anladığınızdan emin olun.

**Birinci Basım (Mart 2019)**

**© Copyright Lenovo 2019.**

SINIRLI VE KISITLI HAKLAR BİLDİRİMİ: Veriler ya da bilgisayar yazılımı General Services Administration "GSA" sözleşmesine uygun olarak sağlandıysa, bunların kullanımı, çoğaltılması ya da açıklanması GS-35F-05925 numaralı sözleşmede yer alan kısıtlamalara tabidir.

---

# İçerik

## **Bölüm 1. Klavye hakkında. . . . . 1**

Ürün tanımı . . . . .	1
İşletim sistemi gereksinimi . . . . .	1
Kutuda . . . . .	1
Önden görünüm . . . . .	2
Arkadan görünüm. . . . .	3
USB aktarım hızı hakkında bildirim. . . . .	3
Alttan görünüm. . . . .	4

## **Bölüm 2. Klavyenin ayarlanması . . . . 5**

Klavyenin bilgisayarınıza bağlanması . . . . .	5
Avuç içi desteğinin takılması ve çıkarılması . . . . .	5
Avuç içi desteğinin takılması . . . . .	5
Avuç içi desteğinin çıkarılması. . . . .	6

## **Bölüm 3. Klavyenin kullanılması . . . . 7**

Ortam tuşlarının kullanılması . . . . .	7
Hızlı Erişim tuşlarının kullanılması . . . . .	7
Yazılımın yüklenmesi. . . . .	7
Hızlı Erişim tuşlarının etkinleştirilmesi veya devre dışı bırakılması . . . . .	7
Hızlı Erişim tuşlarının özelleştirilmesi . . . . .	7

## **Bölüm 4. Sorun giderme . . . . . 9**

### **Ek A. Desteklenen uygulamalar. . . . . 11**

### **Ek B. Erişilebilirlik bilgileri . . . . . 13**

### **Ek C. Ticari markalar . . . . . 15**



---

## Bölüm 1. Klavye hakkında

---

### Ürün tanımı

Klavye, ortam tuşları ve özelleştirilebilir Hızlı Erişim tuşlarıyla daha verimli bir şekilde çalışmanıza yardımcı olur. Çoklu ortam dosyalarını yürütme, bilgisayarınızın masaüstünü kilitleme ve özel bir programı başlatma gibi pek çok işlemi gerçekleştirmek için tek bir tuşa basabilirsiniz.

---

### İşletim sistemi gereksinimi

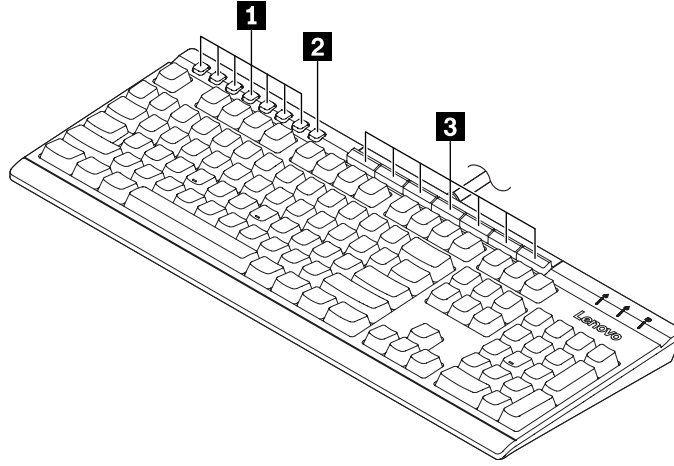
- Microsoft® Windows® 7
  - Microsoft Windows 10
- 

### Kutuda

- Klavye
- Avuçiçi desteği
- Hızlı Erişim tuşları etiketi
- Belgeler


Bir öğenin kaybolması ya da zarar görmesi durumunda ürünü satın aldığınız yere başvurun. Satın alma belgenizi ve paketlenme malzemelerinizi sakladığınızdan emin olun. Bunlar, garanti hizmeti almak için gerekli olabilir.

## Önden görünüm



### 1 Ortam tuşları

🔊 x	Hoparlörün sesini kısın veya açın.
🔊 -	Hoparlör ses düzeyini azaltır.
🔊 +	Hoparlör ses düzeyini artırır.
▶/	Bir çoklu ortam dosyasını yürütün ya da duraklatın.
■	Çoklu ortam dosyasını yürütmeyi durdurun.
▶▶	Sonraki parçaya git.
◀◀	Önceki parçaya git.

**2 Ayar tuşu** : Lenovo Hızlı Erişim Tuşları Yapılandırıcısı'nı başlatın. Tuşu kullanmak için yazılım programını bilgisayarınıza yüklediğinizden emin olun. Bkz. "Yazılımın yüklenmesi" sayfa: 7.

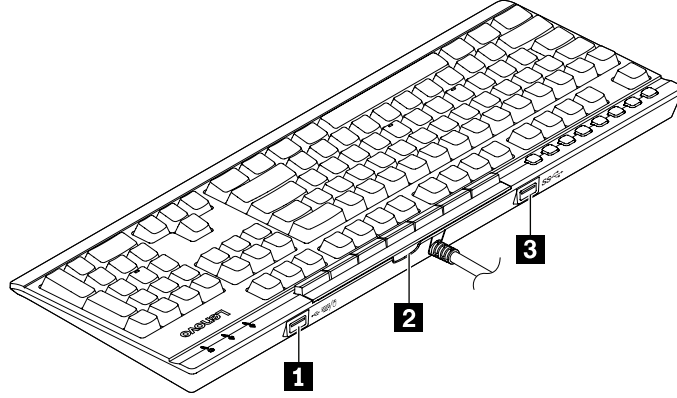
**3 Hızlı Erişim tuşları:** Yazılım programı aracılığıyla hızlı başlatma işlevini veya dinamik işlevi gerçekleştirin. Daha fazla bilgi için bkz. "Hızlı Erişim tuşlarının özelleştirilmesi" sayfa: 7.

### Hızlı Erişim tuşlarının varsayılan işlevleri

Varsayılan tuş adları	Varsayılan işlevler
Masaüstünü Kilitle	Bilgisayarınızın masaüstünü kilitleyin.
Hesap makinesi	Hesap makinesini başlatın.
İnternet	Varsayılan Web Tarayıcısını başlatın.
E-posta	Varsayılan e-posta uygulamasını başlatın.
Belgelerim*	Belgelerim klasörünü açın.
Sözcük İşlemci*	Varsayılan Sözcük İşlemciyi başlatın.
Elektronik Tablo*	Varsayılan Elektronik Tabloyu başlatın.

\* Yazılım programı gereklidir.

## Arkadan görünüm



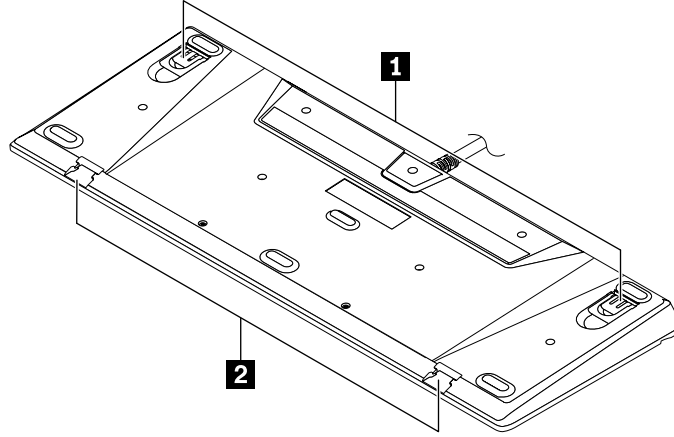
1. USB 2.0 bağılacı	Verileri USB 2.0 hızında, 12 Mb/s'ye kadar aktarmak için USB fare gibi tam veya düşük hızlı USB uyumlu bir cihaz takın. Takılı cihazın güç tüketimi 100 mA'dan az olmalıdır. <b>Not:</b> En iyi şekilde veri aktarımı için USB 3.0 bağılacına USB 2.0 bağılacı yerine bir USB 3.0 cihazı bağlayın.
2. RapidAccess-keys-label yuvası	Her bir Hızlı Erişim tuşunun işlevini göstermesi için varsayılan Hızlı Erişim tuş etiketini veya özelleştirilmiş (sizin yazdırdığımız) Hızlı Erişim tuş etiketini takın. Ayrıntılı bilgi için bkz. "Hızlı Erişim tuşlarının özelleştirilmesi" sayfa: 7.
3. USB 3.0 bağılacı	Verileri USB 3.1 hızında, 5 Gb/s'ye kadar aktarmak için USB depolama cihazı ya da USB yazıcı gibi USB uyumlu bir cihaz takın.

## USB aktarım hızı hakkında bildirim

Ana bilgisayar ve çevre birimlerinin işleme kapasitesi, dosya öznitelikleri ve sistem yapılandırması ya da işletim ortamları gibi birçok etkene bağlı olarak, bu cihazdaki çeşitli USB bağılaçları kullanarak yapılan gerçek aktarım hızı değişiklik gösterir ve ilgili her cihaz için aşağıda listelenen veri hızından daha yavaştır.

USB cihazı	Veri hızı (Gbit/s)
3.1 Gen 1 (3.0)	5

## Alttan görünüm



Klavye ve masa arasındaki açığı şu şekilde ayarlayın:

1. Eğim ayakları

- Dönebilen ayaklar kaldırılmadığında 3,5 derece.
- Dönebilen küçük ayaklar kaldırıldığında 5,6 derece.
- Dönebilen büyük ayaklar kaldırıldığında 9,4 derece.

2. Avuç içi destek girintileri

Avuç içi desteğini istediğiniz şekilde takın.

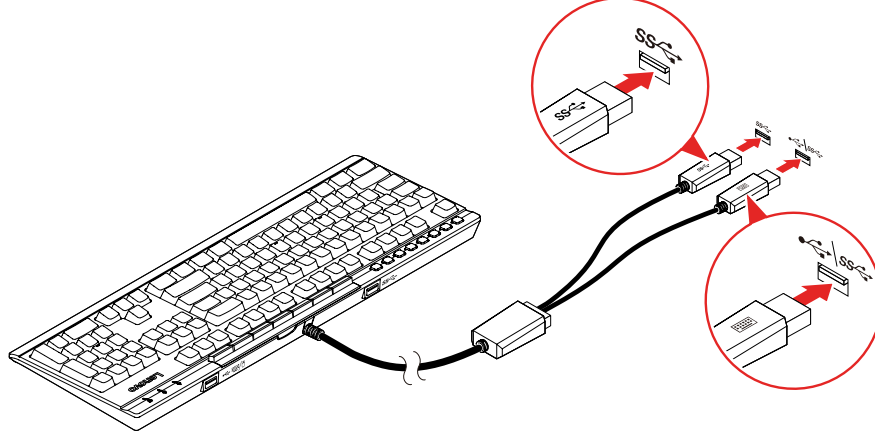


---

## Bölüm 2. Klavyenin ayarlanması

---

### Klavyenin bilgisayarınıza bağlanması



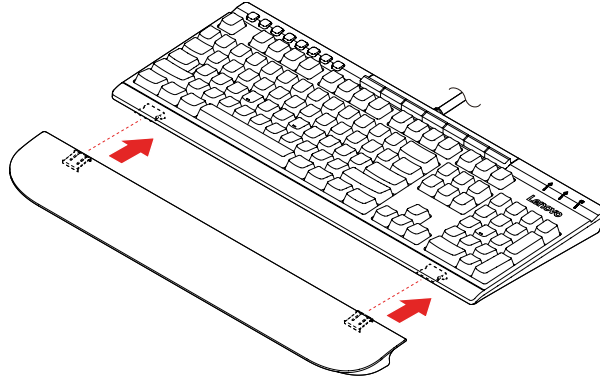
**Not:** Klavyenin işlevlerinin tam olarak çalışmasını sağlamak için klavyenin her iki kablosunu da yukarıda gösterildiği gibi bilgisayarınıza bağlamanız önerilir.

---

### Avuç içi desteğinin takılması ve çıkarılması

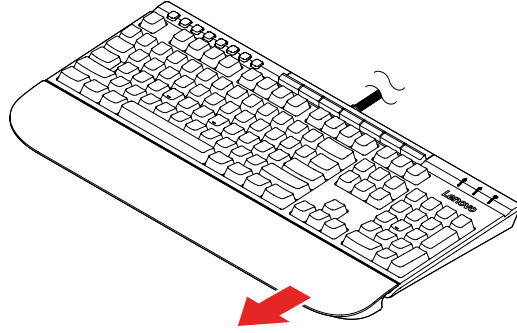
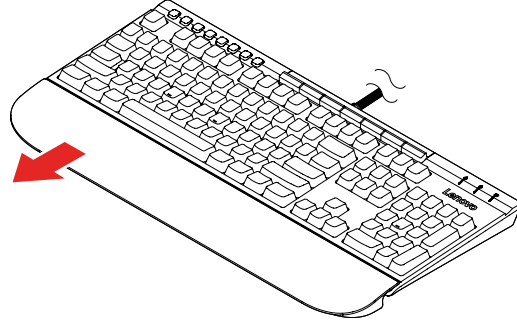
Avuç içi desteğini istediğiniz zaman takıp çıkarabilirsiniz.

#### Avuç içi desteğinin takılması

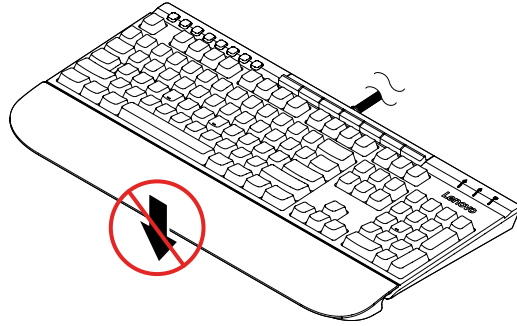


## Avuç ii desteęinin ıkarılması

Ařaęıdaki iřlemlerden birini gerekleřtirin:



**Uyarı:** Hasarı önlemek iin dięer ynlere ařırı kuvvet uygulamayın.



---

## Bölüm 3. Klavyenin kullanılması

---

### Ortam tuşlarının kullanılması

Ortam tuşları, çoklu ortam dosyasını basit işlemlerle denetlemenize yardımcı olur. Ayrıntılı bilgi için bkz. “Önden görünüm” sayfa: 2.

---

### Hızlı Erişim tuşlarının kullanılması

Hızlı Erişim tuşlarını yazılımla birlikte aşağıdaki işlemlerden birini gerçekleştirmek için özelleştirebilirsiniz:

- Hızlı başlatma: Bir programı, dosyayı veya Web sayfasını başlatmak için her bir Hızlı Erişim tuşunu özelleştirin.
- Dinamik işlev: Her bir Hızlı Erişim tuşuna uygulamaya özgü bir işlev atamak için profiller oluşturun.

**Not:** Farklı uygulamalar için bir seferde bir profil olmak üzere, profiller oluşturabilirsiniz. Etkin uygulamaya bağlı olarak profile otomatik olarak geçiş yapılır.


### Yazılımın yüklenmesi

Hızlı Erişim tuşları yazılım programıyla çalışmalıdır. Yazılım programını indirmek ve yüklemek için:

1. <http://www.lenovo.com/support/keyboards> adresine gidin.
2. Klavye girişini seçin.
3. Yazılımı indirip yüklemek için ekrandaki yönergeleri izleyin.


### Hızlı Erişim tuşlarının etkinleştirilmesi veya devre dışı bırakılması

Hızlı Erişim tuşları varsayılan olarak etkindir. Hızlı Erişim tuşlarını devre dışı bırakmak veya etkinleştirmek için:


1. Lenovo Hızlı Erişim Tuşları Yapılandırıcısı'nı başlatmak için Ayar tuşuna  basın.
2. **Enable RapidAccess keys** (Hızlı Erişim tuşlarını etkinleştir) denetimini açın veya kapatın.

### Hızlı Erişim tuşlarının özelleştirilmesi

Hızlı başlatma işlevini özelleştirmek için:

1. Lenovo Hızlı Erişim Tuşları Yapılandırıcısı'nı başlatmak için Ayar tuşuna  basın.
2. **Quick Launch** (Hızlı Başlatma) ögesini seçin ve **Configure** (Yapılandır) ögesine tıklayın.
3. **Edit** (Düzenle) ögesine tıklayın ve istediğiniz işlevi özelleştirmek için ekrandaki yönergeleri izleyin. Ardından, **Save** (Kaydet) ögesine tıklayın.
4. Diğer tuşları özelleştirmek için adım 3'ü tekrar edin.
5. Hızlı Erişim tuşlarının özelleştirilmiş adlarını yazdırmak için **Print Label** (Etiket Yazdır) seçeneğine tıklayın.
6. Çıkmak için **Close** (Kapat) seçeneğine tıklayın.

Dinamik işlevi özelleştirmek için:

1. Lenovo Hızlı Erişim Tuşları Yapılandırıcısı'nı başlatmak için Ayar tuşuna  basın.
2. **Dynamic Function** (Dinamik İşlev) seçeneğini belirleyin ve **Configure** (Yapılandır) ögesine tıklayın.

3. **Create** (Oluřtur), **Edit** (Düzenle) veya **Delete** (Sil) seçeneğine tıklayın ve bir profili özelleřtirmek için ekrandaki yönergeleri izleyin. Ardından, **Save** (Kaydet) öęesine tıklayın.
4. Dięer profilleri özelleřtirmek için adım 3'ü tekrar edin.
5. Çıkmak için **Close** (Kapat) seçeneğine tıklayın.

---

## Bölüm 4. Sorun giderme

1. **Klavyenin (klavye işareti olan) USB 2.0 kablosunu bilgisayarındaki Always On USB 3.1 bağlacına taktığımda klavyede bir tuşa basınca bilgisayarım uyku kipinden uyanmıyor.**

Klavyenin USB 2.0 kablosunu bilgisayarınızda Always On USB 3.1 bağlacı dışındaki bir USB bağlacına takın.

2. **Klavyenin USB 2.0 bağlacına harici bir cihaz taktığımda klavyenin gücünün yeterli olmadığını belirten bir ileti görüntüleniyor.**

Cihazı klavyenin USB 3.0 bağlacına veya bilgisayarınızdaki herhangi bir USB bağlacına bağlayın.

Klavyenin USB 2.0 bağlacı yalnızca güç tüketimi 100 mA'dan düşük olan standart USB fare gibi bir cihazı destekler.

3. **Harici cihazım klavyenin USB 3.0 bağlacına bağlandığında düzgün çalışmıyor.**

Cihazı bilgisayarınızdaki herhangi bir USB bağlacına bağlayın.

4. **Bazı ortam tuşları bilgisayarımda çalışmıyor.**

Müzik ve video oynatıcılara bağlı olarak bazı ortam tuşları çalışmayabilir. Bilgisayarınızın varsayılan ortam oynatıcısını değiştirebilirsiniz:

- **Windows 7 için:**

- a. Control Panel'e (Denetim Masası) gidin ve Large icons (Büyük simgeler) veya Small icons (Küçük simgeler) olarak görüntüleyin.
- b. **Default programs (Varsayılan programlar) → Set your default program (Varsayılan programınızı ayarlayın)** öğelerine tıklayın.
- c. Ekrandaki yönergeleri izleyin.

- **Windows 10 için:**

- a. Start (Başlat) menüsünü açın ve **Settings (Ayarlar) → Apps (Uygulamalar) → Default apps (Varsayılan uygulamalar)** öğelerine tıklayın.
- b. **Music player (Müzik oynatıcı)** veya **Video player (Video oynatıcı)** bölümünü bulun ve ekrandaki yönergeleri izleyin.



---

## Ek A. Desteklenen uygulamalar

Yazılım programı bilgisayarınızda aşağıdaki uygulamaları destekleyebilir:

### Önceden kurulmuş uygulamalar

- Karakter Eşlem
- Dfrgui
- Disk Temizleme
- Intel(R) Management and Security Status
- Not Defteri
- Paint
- Uzak Masaüstü Bağlantısı
- Ekran Alıntısı Aracı
- Sistem Bilgileri
- Windows Media Player
- Windows PowerShell
- WordPad

### Diğer uygulamalar ve sürümler

- 7-Zip File Manager (sürüm 19.00)
- Internet Explorer (IE 11, sürüm 11.248.16299.0)
- Office 2010, Office 2013, Office 2016
- Skype Kurumsal (sürüm 16.0.11231.20164)
- Test Scheduler (sürüm 1.0)
- Visual Studio Code (sürüm 1.31.1)

### Notlar:

- Yukarıda listelenmeyen diğer uygulamalar test edilmemiştir ve bu ürünle birlikte kullanımda uyumluluğu kesin değildir.
- Üçüncü taraf uygulamalarının adı ilgili şirketlerin ticari markaları olabilir ve bu şirketlerin Lenovo ile ticari ilişkisi olmayabilir. Uygulamayla kullanılacak Lenovo ürününün amacını doğru şekilde tanımlamak için bundan bahsedilir.





---

## Ek B. Eriřilebilirlik bilgileri

### Eriřilebilir biçimlerde belgeler

Lenovo düzgün şekilde etiketlenmiş PDF dosyaları veya HyperText Markup Language (HTML) dosyaları gibi tüm formatlarda erişilebilir elektronik belgeler sunmaktadır. Lenovo elektronik belgeleri görme engelli kullanıcıların, belgeleri bir ekran okuyucusu yoluyla okuyabilmesini sağlamak için geliştirilmiştir. Ayrıca belgelerdeki her bir resim, görme engelli kullanıcıların ekran okuyucusu kullandıklarında resmi anlayabilmesi için resmi açıklayan yeterli bir alternatif metne de sahiptir.

PDF dosyalarını açmak ve görüntülemek için bilgisayarınızda Adobe Reader programının kurulu olması gerekir. Adobe Reader programını şu adresten de indirebilirsiniz:  
<http://www.adobe.com>



---

## **Ek C. Ticari markalar**

LENOVO ve LENOVO logosu, Lenovo'nun ticari markalarıdır. Microsoft ve Windows, Microsoft şirketler grubunun ticari markalarıdır. Diğer tüm ticari markalar ilgili sahiplerine aittir. © 2019 Lenovo.





**Lenovo**