

Klávesnica Lenovo Enhanced Performance  
USB Keyboard Gen II/  
Lenovo 700 Multimedia USB Keyboard  
Používateľská príručka

 <http://www.lenovo.com/safety>

**Poznámka:** Pred používaním týchto informácií a produktu, ktorého sa týkajú, si pozorne prečítajte informácie o záruke v dokumentácii dodávanej spolu s produktom.

**Prvé vydanie (Marec 2019)**

**© Copyright Lenovo 2019.**

**VYHLÁSENIE O OBMEDZENÝCH PRÁVACH:** Ak sa údaje alebo softvér dodávajú podľa zmluvy GSA (General Services Administration), potom používanie, kopírovanie a zverejnenie podliehajú obmedzeniam definovaným v zmluve číslo GS-35F-05925.

---

# Obsah

## Kapitola 1. Informácie

### **o klávesnici . . . . . 1**

Opis produktu . . . . . 1

Požiadavky na operačný systém . . . . . 1

Obsah balenia . . . . . 1

Pohľad spredu . . . . . 2

Pohľad zozadu . . . . . 3

    Vyhlásenie o prenosovej rýchlosti rozhrania

    USB . . . . . 3

Pohľad zospodu . . . . . 4

## **Kapitola 2. Nastavenie klávesnice . . 5**

Pripojenie klávesnice k počítaču. . . . . 5

Pripojenie a odpojenie opierky dlaní . . . . . 5

    Pripojenie opierky dlaní . . . . . 5

    Odpojenie opierky dlaní . . . . . 6

## **Kapitola 3. Používanie klávesnice . . 7**

Použitie klávesov médií . . . . . 7

Používanie klávesov na rýchly prístup . . . . . 7

    Inštalácia softvéru . . . . . 7

    Povoliť alebo zakázať klávesy na rýchly prístup . . . . . 7

    Prispôbenie klávesov na rýchly prístup . . . 7

## **Kapitola 4. Riešenie problémov. . . . 9**

### **Príloha A. Podporované aplikácie . . . . . 11**

### **Príloha B. Informácie o zjednodušení ovládania . . . . . 13**

### **Príloha C. Ochranné známky . . . . . 15**



---

# Kapitola 1. Informácie o klávesnici

---

## Opis produktu

Klávesnica vám pomôže pracovať efektívnejšie pomocou klávesov médií a prispôsobiteľných klávesov na rýchly prístup. Stlačením jedného klávesu dokončíte množstvo operácií, napríklad prehrávanie multimediálnych súborov, zamknutie pracovnej plochy počítača a spustenie určitého programu.

---

## Požiadavky na operačný systém

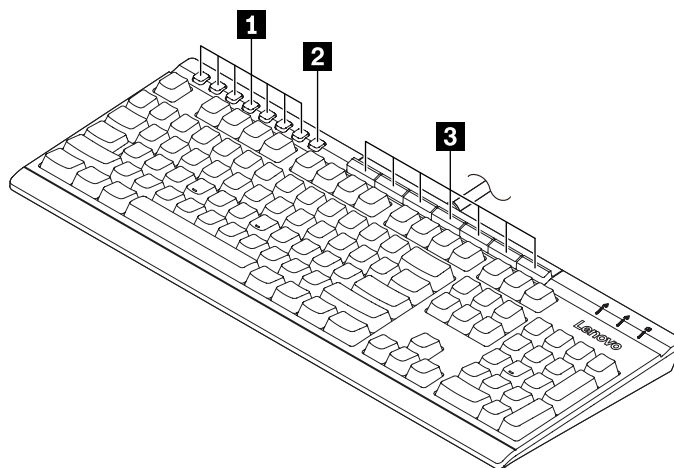
- Microsoft® Windows® 7
  - Microsoft Windows 10
- 

## Obsah balenia








- Klávesnica
- Opierka dlaní
- Štítok klávesov na rýchly prístup
- Dokumentácia


Ak zistíte, že niektorá položka chýba alebo je poškodená, kontaktujte predajcu. Pre prípadnú neskoršiu reklamáciu starostlivo uschovajte doklad o kúpe a obal výrobku. Môžu sa vyžadovať v rámci záručného servisu.

## Pohľad spredu



### 1 Klávesy médií

	Stlmenie alebo zrušenie stlmenia reproduktorov.
	Zníženie hlasitosti reproduktorov.
	Zvýšenie hlasitosti reproduktorov.
	Prehrávanie alebo pozastavenie multimedialneho súboru.
	Zastavenie prehrávania multimedialneho súboru.
	Prechod na nasledujúcu skladbu.
	Návrat na predchádzajúcu skladbu.

**2 Kláves na nastavenie** : Spustíte konfigurátor klávesov na rýchly prístup Lenovo. Pred používaním daného klávesu skontrolujte, či máte v počítači nainštalovaný príslušný softvérový program. Pozrite si časť „Inštalácia softvéru“ na stránke 7.

**3 Klávesy na rýchly prístup:** Pomocou softvérového programu vykonajte rýchle spustenie funkcie alebo dynamickej funkcie. Ďalšie informácie nájdete v časti „Prispôsobenie klávesov na rýchly prístup“ na stránke 7.

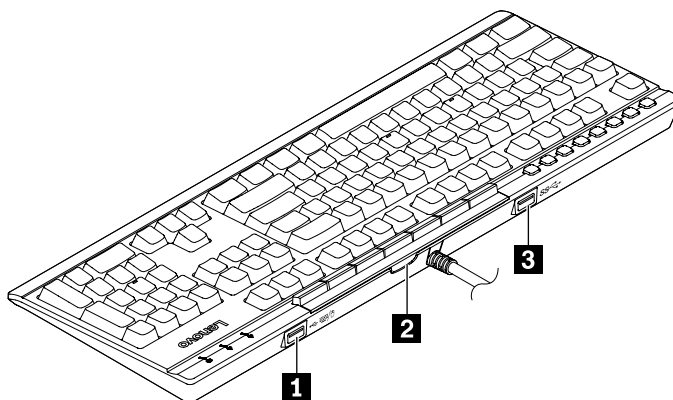
### Predvolené funkcie klávesov na rýchly prístup

Predvolené názvy klávesov	Predvolené funkcie
Uzamknutie stolného počítača	Uzamknite svoj stolný počítač.
Kalkulačka	Spustíte kalkulačku.
Internet	Spustíte predvolený webový prehliadač.
E-mail	Spustíte predvolenú e-mailovú aplikáciu.
Moje dokumenty*	Otvorte priečinok Moje dokumenty.

Textový procesor*	Spustíte predvolený textový procesor.
Tabulkový program*	Spustíte predvolený tabulkový program.

\* Vyžaduje sa softvérový program.

## Pohľad zozadu



1. Konektor USB 2.0

Pripojte zariadenie kompatibilné s rozhraním USB s plnou alebo nízkou prenosovou rýchlosťou na prenos údajov rýchlosťou USB 2.0 až 12 Mb/s, akým je napríklad myš USB. Spotreba energie pripojeného zariadenia by mala byť nižšia než 100 mA.

**Poznámka:** V záujme optimálneho prenosu údajov pripojte zariadenie USB 3.0 ku konektoru USB 3.0, a nie ku konektoru USB 2.0.

2. Slot menovky klávesov na rýchly prístup

Vložte predvolenú menovku klávesu na rýchly prístup alebo prispôbenú menovku klávesov na rýchly prístup (ktorú ste si sami vytlačili) na zobrazenie funkcie jednotlivých klávesov na rýchly prístup. Podrobnosti nájdete v časti „Prispôbenie klávesov na rýchly prístup“ na stránke 7.

3. Konektor USB 3.0

Pripojte zariadenie kompatibilné s rozhraním USB na prenos údajov rýchlosťou USB 3.1 až 5 Gb/s, akým je napríklad ukladacie zariadenie USB alebo tlačiareň USB.

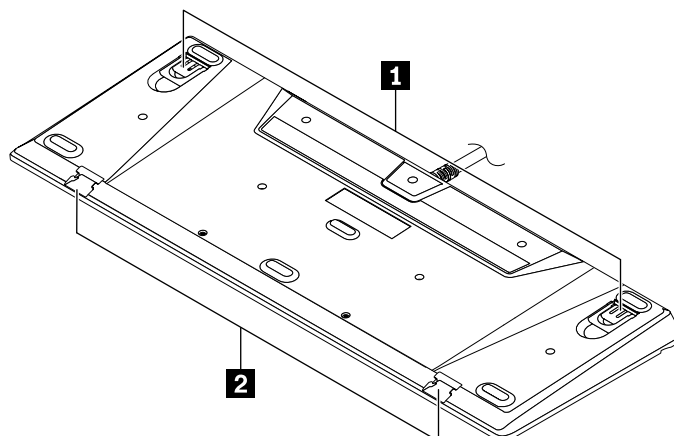
## Vyhlásenie o prenosovej rýchlosti rozhrania USB

V závislosti od mnohých faktorov, ako sú napríklad možnosti hostiteľského a periférnych zariadení, atribúty súborov a iné faktory týkajúce sa konfigurácie systému a prevádzkového prostredia, sa bude pri použití rôznych konektorov USB tohto zariadenia skutočná prenosová rýchlosť líšiť a bude nižšia ako prenosová rýchlosť uvedená nižšie pre príslušné zariadenia.

Zariadenie USB	Prenosová rýchlosť (Gb/s)
3.1 Gen 1 (3.0)	5

---

## Pohľad zospodu



---

Nastavenie uhla medzi klávesnicou a stolom na:

1. Výklopné nožičky

- 3,5 stupňa bez zdvihnutia výklopných nožičiek.
- 5,6 stupňa malým zdvihnutím výklopných nožičiek.
- 9,4 stupňa veľkým zdvihnutím výklopných nožičiek.

---

2. Priehlbinky na opierke dlaní

Podľa potreby pripojte opierku dlaní.

---

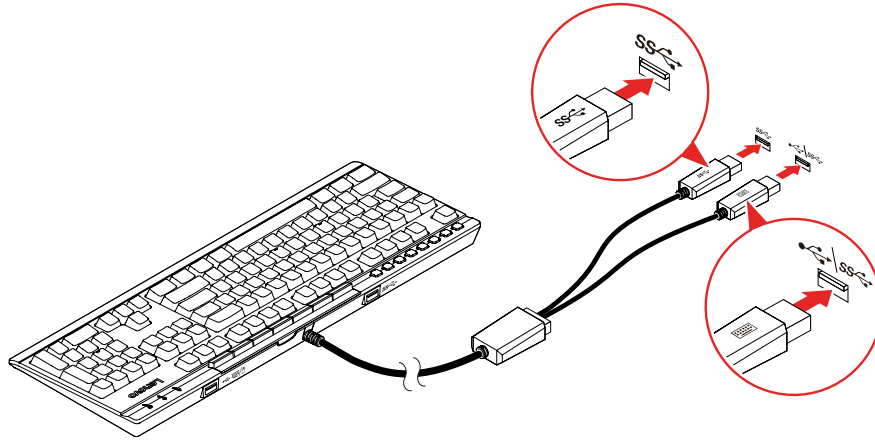


---

## Kapitola 2. Nastavenie klávesnice

---

### Pripojenie klávesnice k počítaču



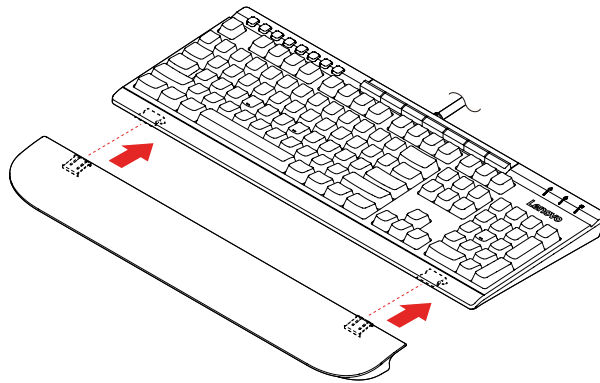
**Poznámka:** Odporúča sa pripojiť obidva káble klávesnice k počítaču podľa predchádzajúceho obrázka, aby ste zabezpečili úplnú funkčnosť klávesnice.

---

### Pripojenie a odpojenie opierky dlaní

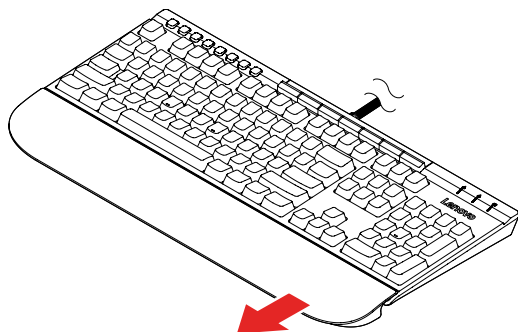
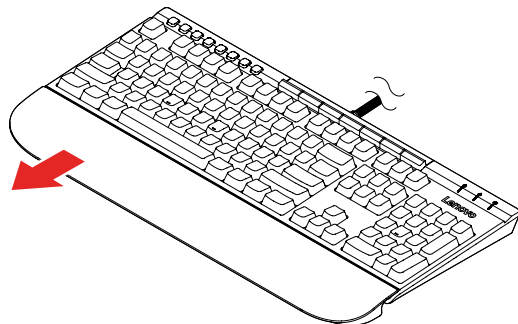
Opierku dlaní môžete podľa potreby pripojiť alebo odpojiť.

#### Pripojenie opierky dlaní

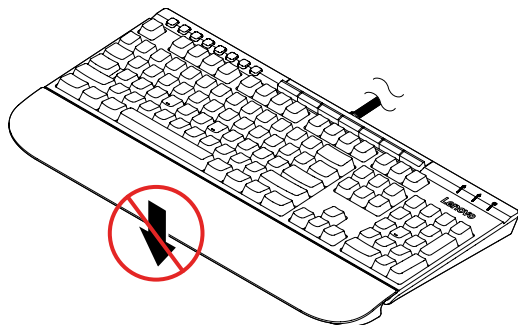


## Odpojenie opierky dlani

Postupujte takto:



**Upozornenie:** NV ostatných smeroch nepôsobte nadmernou silou, aby ste predišli poškodeniu.



---

## Kapitola 3. Používanie klávesnice

---

### Použitie klávesov médií

Klávesy médií umožňujú jednoducho ovládať multimedialne súbory. Podrobnosti nájdete v časti „Pohľad spredu“ na stránke 2.

---

### Používanie klávesov na rýchly prístup

Prispôbením klávesov na rýchly prístup môžete pomocou softvéru vykonávať niektorú z týchto funkcií:

- Rýchle spustenie: Prispôbte každý kláves na rýchly prístup na spustenie programu, súboru alebo webovej stránky.
- Funkcia Dynamic: Vytvorte profily priradením funkcie konkrétnej aplikácie jednotlivým klávesom na rýchly prístup.

**Poznámka:** Podľa toho môžete vytvoriť profily pre rôzne aplikácie, pričom budete vždy používať len jeden profil. V závislosti od aktívnej aplikácie sa profil automaticky prepne.

### Inštalácia softvéru

Klávesy na rýchly prístup musia spolupracovať so softvérovým programom. Stiahnutie a nainštalovanie softvérového programu:

1. Prejdite na adresu <http://www.lenovo.com/support/keyboards>.
2. Vyberte položku vyhradenú pre klávesnicu.
3. Softvér stiahnite a nainštalujte podľa pokynov na obrazovke.


### Povoliť alebo zakázať klávesy na rýchly prístup

Klávesy na rýchly prístup sú predvolene povolené. Postup zakázania alebo povolenia klávesov na rýchly prístup:

1. Pomocou klávesu na nastavenie  spustíte konfigurátor klávesov na rýchly prístup Lenovo.
2. Ovládač na zapnutie alebo vypnutie funkcie **Zapnúť klávesy na rýchly prístup**.

### Prispôbenie klávesov na rýchly prístup

Prispôbenie funkcie rýchleho spustenia:

1. Pomocou klávesu na nastavenie  spustíte konfigurátor klávesov na rýchly prístup Lenovo.
2. Vyberte položku **Rýchle spustenie** a kliknite na položku **Konfigurovať**.
3. Kliknite na položku **Upraviť** a podľa pokynov na obrazovke vykonajte požadované prispôbenie nastavenia. Potom kliknite na tlačidlo **Uložiť**.
4. Prispôbenie ďalších klávesov vykonajte opakovaním kroku č. 3.
5. Kliknite na položku **Vytlačiť štítok** a vytlačte prispôbené názvy klávesov na rýchly prístup.
6. Funkciu ukončíte kliknutím na tlačidlo **Zatvoriť**.

Prispôbenie dynamickej funkcie:

1. Pomocou klávesu na nastavenie  spustíte konfigurátor klávesov na rýchly prístup Lenovo.

2. Vyberte položku **Dynamická funkcia** a kliknite na možnosť **Konfigurovať**.
3. Kliknite na položku **Vytvorit**, **Upravit** alebo **Odstranit** a pri prispôsobení profilu postupujte podľa pokynov na obrazovke. Potom kliknite na tlačidlo **Uložit**.
4. Prispôsobenie ďalších profilov vykonajte opakovaním kroku č. 3.
5. Funkciu ukončíte kliknutím na tlačidlo **Zatvorit**.

---

## Kapitola 4. Riešenie problémov

1. **Po pripojení kábla klávesnice USB 2.0 (s označením klávesnice) ku konektoru Always On USB 3.1 v počítači stlačením ľubovoľného klávesu na klávesnici nedokáže prebudiť počítač z režimu spánku.**

Kábel klávesnice USB 2.0 pripojte k inému konektoru USB než je konektor Always On USB 3.1 v počítači.

2. **Po pripojení externého zariadenia ku konektoru klávesnice USB 2.0 sa zobrazí správa upozorňujúca na nedostatočné napájanie klávesnice.**

Pripojte zariadenie ku konektoru klávesnice USB 3.0 alebo k ľubovoľnému konektoru USB v počítači.

Konektor klávesnice USB 2.0 podporuje len zariadenia so spotrebou elektrickej energie nižšou než 100 mA, ako je napríklad štandardná myš USB.

3. **Externé zariadenie nefunguje správne, keď je pripojené ku konektoru klávesnice USB 3.0.**

Pripojte zariadenie k ľubovoľnému konektoru USB v počítači.

4. **Niektoré klávesy médií v počítači nefungujú.**

V závislosti od prehrávača hudby a prehrávača videa nemusia niektoré klávesy médií fungovať. Môžete vykonať zmenu na predvolený prehrávač médií v počítači:

- **V systéme Windows 7:**

- a. Prejdite na ovládací panel v zobrazení v režime Veľké ikony alebo Malé ikony.
- b. Kliknite na položku **Predvolené programy** → **Nastaviť predvolený program**.
- c. Postupujte podľa pokynov na obrazovke.

- **V systéme Windows 10:**

- a. Otvorte ponuku Štart a kliknite na položku **Nastavenia** → **Aplikácie** → **Predvolené aplikácie**.
- b. Vyhľadajte časť **prehrávač hudby** alebo **prehrávač videa** a potom postupujte podľa pokynov na obrazovke.



---

## Príloha A. Podporované aplikácie

Softvérový program dokáže podporovať tieto aplikácie v počítači:

### Predinštalované aplikácie

- Mapa znakov
- Dfrgui
- Čistenie disku
- Intel(R) Management and Security Status
- Poznámkový blok
- Skicár
- Pripojenie vzdialenej pracovnej plochy
- Nástroj na vystrihovanie
- Systémové informácie
- Windows Media Player
- Windows PowerShell
- WordPad

### Other aplikácie a verzie

- 7-Zip File Manager (verzia 19.00)
- Internet Explorer (IE 11, verzia 11.248.16299.0)
- Office 2010, Office 2013, Office 2016
- Skype for Business (verzia 16.0.11231.20164)
- Test Scheduler (verzia 1.0)
- Visual Studio Code (verzia 1.31.1)

### Poznámky:

- Iné aplikácie, ktoré nie sú uvedené neboli testované a nie je zaručená ich kompatibilita pri použití s týmto produktom.
- Názvy aplikácií tretích strán môžu byť ochranné známky príslušných spoločností, ktoré nemusia byť v obchodnom vzťahu so spoločnosťou Lenovo. Uvádza sa na zaistenie správneho označenia účelu produktu Lenovo, s ktorým možno aplikáciu používať.





---

## Príloha B. Informácie o zjednodušení ovládania

### Dokumentácia v prístupných formátoch

Spoločnosť Lenovo poskytuje elektronickú dokumentáciu v prístupných formátoch, ako sú napríklad súbory PDF so správnymi značkami alebo súbory HTML (HyperText Markup Language). Elektronická dokumentácia spoločnosti Lenovo sa vytvára tak, aby ju mohli používatelia so zrakovým postihnutím čítať prostredníctvom programu na čítanie obrazovky. Každý obrázok v dokumentácii obsahuje aj príslušný alternatívny text vysvetľujúci obrázok, aby používatelia so zrakovým postihnutím obrázku rozumeli, keď používajú program na čítanie obrazovky.

Ak chcete otvárať a zobrazovať súbory PDF, v počítači musí byť nainštalovaná aplikácia Adobe Reader. Aplikáciu Adobe Reader môžete prevziať z adresy:

<http://www.adobe.com>



---

## **Príloha C. Ochranné známky**

LENOVO a logo LENOVO sú ochranné známky spoločnosti Lenovo. Microsoft a Windows sú ochranné známky skupiny spoločností Microsoft. Všetky ostatné ochranné známky sú majetkom príslušných vlastníkov. © 2019 Lenovo.





**Lenovo**