

Руководство пользователя клавиатуры  
Lenovo Enhanced Performance USB Keyboard  
Gen II/  
Lenovo 700 Multimedia USB Keyboard

 <http://www.lenovo.com/safety>

**Примечание:** Перед использованием этой информации и продукта, к которому она относится, внимательно ознакомьтесь с информацией о гарантии в документации, входящей в комплект поставки продукта.

**Первое издание (Март 2019)**

**© Copyright Lenovo 2019.**

УВЕДОМЛЕНИЕ ОБ ОГРАНИЧЕНИИ ПРАВ. Если данные или программное обеспечение предоставляются в соответствии с контрактом Управления служб общего назначения США (GSA), на их использование, копирование и разглашение распространяются ограничения, установленные соглашением № GS-35F-05925.

---

# Содержание

<b>Глава 1. О клавиатуре . . . . .</b>	<b>1</b>	использование клавиш мультимедиа . . . . .	7
Описание продукта . . . . .	1	Использование клавиш быстрого доступа . . . . .	7
Требование к операционной системе . . . . .	1	Установка программного обеспечения . . . . .	7
Комплектация . . . . .	1	Включение и отключение клавиш быстрого	
Вид спереди . . . . .	2	доступа . . . . .	7
Вид сзади . . . . .	3	Настройка клавиш быстрого доступа . . . . .	7
Заявление о скорости передачи данных			
через интерфейс USB . . . . .	3		
Вид снизу . . . . .	4		
<b>Глава 2. Настройка клавиатуры. . . . .</b>	<b>5</b>	<b>Глава 4. Устранение неполадок. . . . .</b>	<b>9</b>
Подключите клавиатуру к компьютеру . . . . .	5	<b>Приложение А. Поддерживаемые</b>	
Установка и снятие подставки для рук . . . . .	5	<b>приложения . . . . .</b>	<b>11</b>
Установка подставки для рук . . . . .	5	<b>Приложение В. Информация о</b>	
Снимите подставку для рук. . . . .	6	<b>специальных возможностях . . . . .</b>	<b>13</b>
<b>Глава 3. Использование</b>		<b>Приложение С. Товарные знаки . . . . .</b>	<b>15</b>
<b>клавиатуры . . . . .</b>	<b>7</b>		



---

## Глава 1. О клавиатуре

---

### Описание продукта

Клавиатура помогает более эффективно работать с клавишами мультимедиа и настраиваемыми клавишами быстрого доступа. С помощью одной клавиши можно выполнять множество операций, например воспроизводить файлы мультимедиа, блокировать рабочий стол компьютера и запускать определенную программу.

---

### Требование к операционной системе

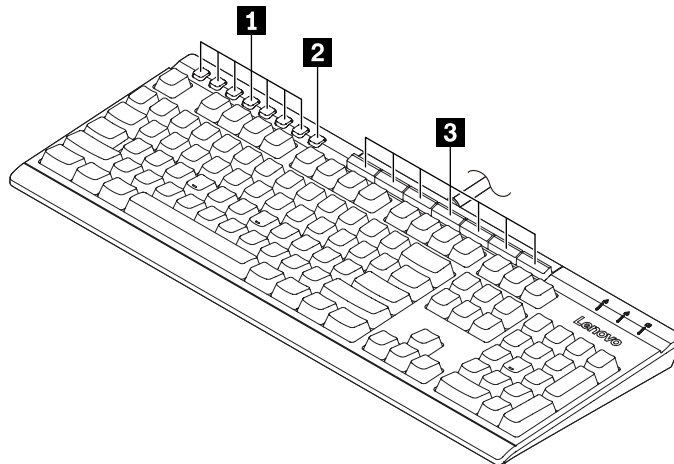
- Microsoft® Windows® 7
  - Microsoft Windows 10
- 

### Комплектация

- Клавиатура
- Подставка для рук
- Наклейка клавиш быстрого доступа
- Документация

Если какой-либо из компонентов отсутствует или поврежден, обратитесь к продавцу. Обязательно сохраните свидетельство о законности приобретения и упаковочный материал. Это может потребоваться для получения гарантийного обслуживания.

## Вид спереди



### 1 Мультимедийные клавиши

	Включение и отключение звука динамиков.
	Уменьшение громкости динамика.
	Увеличение громкости динамика.
	Воспроизведение или приостановка воспроизведения мультимедийного файла.
	Остановка воспроизведения мультимедийного файла.
	Переход к следующей дорожке.
	Переход к предыдущей дорожке.

**2 Клавиша настроек** : запуск конфигуратора клавиш быстрого доступа Lenovo. Для использования этой клавиши убедитесь, что на компьютере установлена соответствующая программа. См. раздел «Установка программного обеспечения» на странице 7.

**3 Клавиши быстрого доступа:** выполняют в программе функцию быстрого запуска или динамическую функцию. См. дополнительную информацию в разделе «Настройка клавиш быстрого доступа» на странице 7.

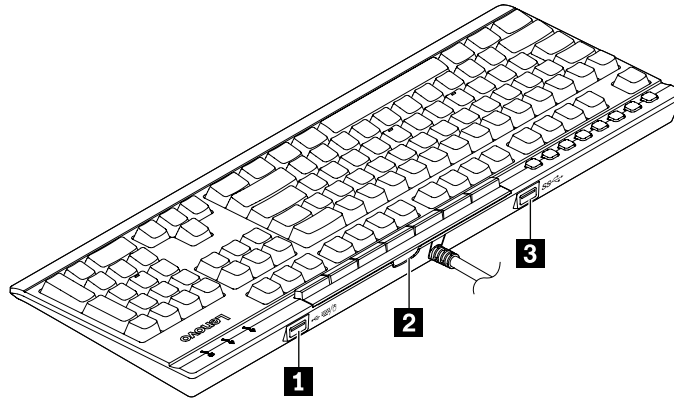
### Функции по умолчанию клавиш быстрого доступа

Названия клавиш по умолчанию	Функции по умолчанию
Блокировка рабочего стола	Заблокируйте рабочий стол вашего компьютера.
Калькулятор	Запустите калькулятор.
Интернет	Запустите интернет-браузер по умолчанию.
Электронная почта	Запустите приложение для работы с электронной почтой по умолчанию.
Мои документы*	Откройте папку «Мои документы».

Текстовый редактор*	Запустите текстовый редактор по умолчанию.
Электронная таблица*	Запустите электронную таблицу по умолчанию.

\* Требуется программное обеспечение.

## Вид сзади



1. Разъем USB 2.0	<p>Подключит USB-устройство (с поддержкой режима Full speed или Low speed) для передачи данных со скоростью USB 2.0, до 12 Мбит/с, например USB-мышь. Энергопотребление подключенного устройства должно быть ниже 100 мА.</p> <p><b>Примечание:</b> Для оптимальной передачи данных подключите устройство USB 3.0 к разъему USB 3.0 вместо разъема USB 2.0.</p>
2. Гнездо с наклейкой клавиш быстрого доступа	<p>Вставьте наклейку клавиш быстрого доступа по умолчанию или пользовательскую наклейку клавиш быстрого доступа (которую вы распечатали самостоятельно), чтобы обозначить функцию каждой клавиши быстрого доступа. См. дополнительную информацию в разделе «Настройка клавиш быстрого доступа» на странице 7.</p>
3. Разъем USB 3.0	<p>Подключите USB-устройство для передачи данных со скоростью USB 3.1, до 5 Мбит/с, например USB-накопитель или USB-принтер.</p>

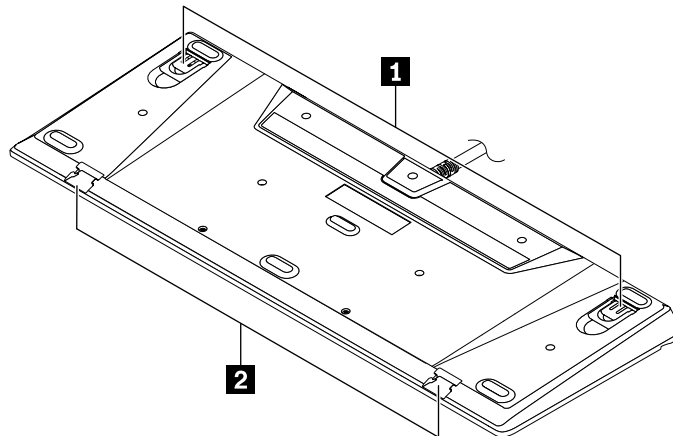
## Заявление о скорости передачи данных через интерфейс USB

В зависимости от многих факторов, таких как вычислительная мощность компьютера и периферийных устройств, свойства файлов и другие особенности конфигурации системы и условий эксплуатации, фактическая скорость передачи данных через разные разъемы USB этого устройства будет различаться и будет ниже указанной далее скорости обмена данными для каждого соответствующего устройства.

USB-устройство	Скорость обмена данными (Гбит/с)
3.1 Gen 1 (3.0)	5

---

## Вид снизу



---

Отрегулируйте угол между клавиатурой и столом следующим образом:

1. Ножки для наклона

- 3,5 градуса без поднятой ножки для наклона.
- 5,6 градуса с поднятой небольшой ножкой для наклона.
- 9,4 градуса с поднятой большой ножкой для наклона.

---

2. Выемки подставки для рук

Подсоедините подставку для рук так, как нужно.

---

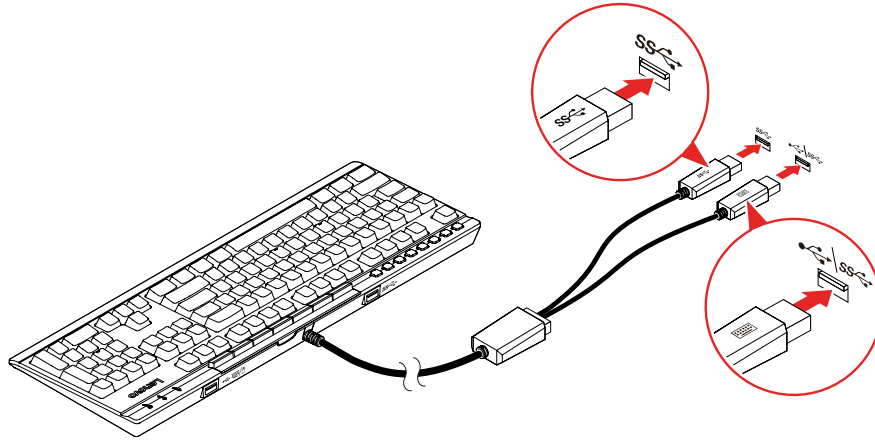


---

## Глава 2. Настройка клавиатуры

---

### Подключите клавиатуру к компьютеру



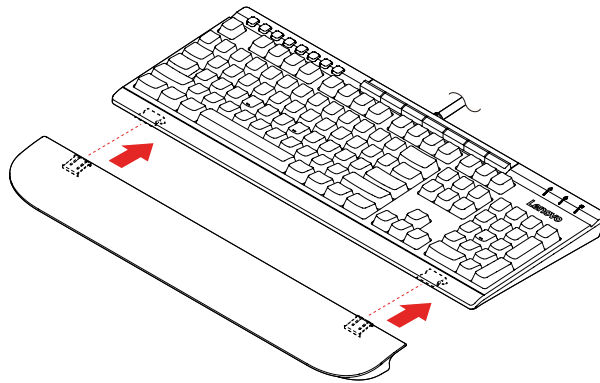
**Примечание:** Рекомендуется подключать к компьютеру оба кабеля клавиатуры, как показано выше. Это обеспечит полноценное функционирование клавиатуры.

---

### Установка и снятие подставки для рук

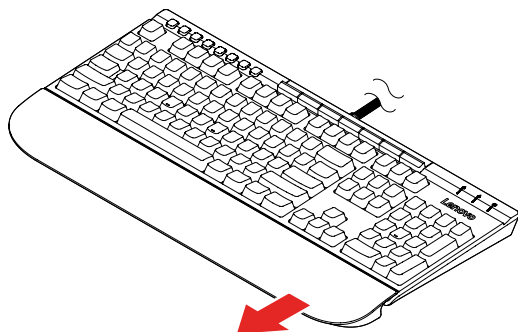
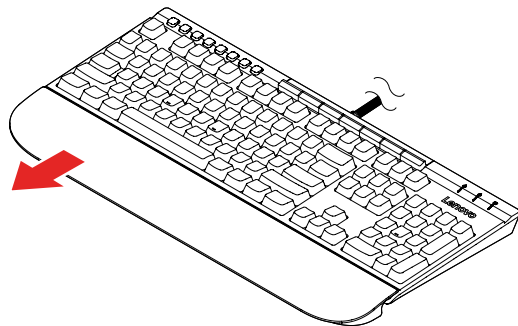
При необходимости подставку для рук можно устанавливать и снимать

#### Установка подставки для рук

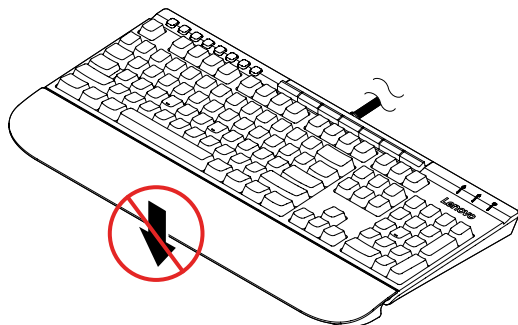


## Снимите подставку для рук

Выполните одно из указанных ниже действий.



**Внимание:** Во избежание повреждений не прилагайте чрезмерных усилий в других направлениях.



---

## Глава 3. Использование клавиатуры

---

### использование клавиш мультимедиа

Клавиши мультимедиа позволяют удобно работать с файлами мультимедиа. См. дополнительную информацию в разделе «Вид спереди» на странице 2.

---

### Использование клавиш быстрого доступа

Можно настроить клавиши быстрого доступа для выполнения одной из следующих функций с программным обеспечением.

- Быстрый запуск. Настройка каждой клавиши быстрого доступа для запуска программы, открытия файла или веб-страницы.
- Динамическая функция. Создание профилей путем назначения каждой клавише быстрого доступа определенной функции в приложении.

**Примечание:** Можно создать профили для разных приложений (по одному профилю за раз). В зависимости от активного приложения профиль будет переключен автоматически.


### Установка программного обеспечения

Клавиши быстрого доступа должны работать с программой. Чтобы скачать и установить программу, выполните следующие действия:

1. Перейдите на сайт <http://www.lenovo.com/support/keyboards>.
2. Выберите позицию для клавиатуры.
3. Выполните инструкции на экране, чтобы скачать и установить программное обеспечение.


### Включение и отключение клавиш быстрого доступа

Клавиши быстрого доступа включены по умолчанию. Чтобы отключить или включить клавиши быстрого доступа, выполните следующие действия:


1. Нажмите клавишу «Настройка» , чтобы запустить конфигуратор клавиш быстрого доступа Lenovo.
2. Включите или выключите элемент управления **Включение клавиш быстрого доступа**.

### Настройка клавиш быстрого доступа

Чтобы настроить функцию быстрого запуска, выполните следующие действия:

1. Нажмите клавишу «Настройка» , чтобы запустить конфигуратор клавиш быстрого доступа Lenovo.
2. Выберите **Быстрый запуск** и нажмите **Настроить**.
3. Нажмите **Редактировать** и выполните инструкции на экране, чтобы настроить желаемые параметры. Затем нажмите кнопку **Сохранить**.
4. Повторите шаг 3 для настройки других клавиш.
5. Нажмите **Печать наклейки**, чтобы распечатать пользовательские названия клавиш быстрого доступа.
6. Нажмите **Заккрыть**, чтобы выйти.

Чтобы настроить динамическую функцию, выполните следующие действия:

1. Нажмите клавишу «Настройка» , чтобы запустить configurator клавиш быстрого доступа Lenovo.
2. Выберите **Динамическая функция** и нажмите **Настроить**.
3. Нажмите **Создать**, **Редактировать** или **Удалить** и следуйте инструкциям на экране, чтобы настроить один профиль. Затем нажмите кнопку **Сохранить**.
4. Повторите шаг 3 для настройки других профилей.
5. Нажмите **Заккрыть**, чтобы выйти.

---

## Глава 4. Устранение неполадок

1. **При подключении кабеля USB 2.0 (со значком клавиатуры) клавиатуры к разъему Always On USB 3.1 на компьютере компьютер перестает выходить из спящего режима нажатием любой клавиши.**

Подключите кабель USB 2.0 клавиатуры к любому USB-разъему на компьютере, отличному от разъема Always On USB 3.1.

2. **При подключении внешнего устройства к разъему USB 2.0 клавиатуры отображается сообщение о том, что клавиатуре не хватает питания.**

Подключите устройство к разъему USB 3.0 клавиатуры или любому USB-разъему на компьютере.

Разъем USB 2.0 клавиатуры поддерживает только устройство с энергопотреблением менее 100 мА, например обычную USB-мышь.

3. **Внешнее устройство работает неправильно, если подключено к разъему USB 3.0 на клавиатуре.**

Подключите устройство к любому разъему USB на компьютере.

4. **Некоторые клавиши мультимедиа на моем компьютере не работают.**

В зависимости от музыкального проигрывателя и видеопроигрывателя некоторые клавиши могут не работать. Можно изменить мультимедийный проигрыватель вашего компьютера по умолчанию:

- **Для Windows 7:**

- a. Перейдите на панель управления и настройте отображение мелких или крупных значков.
- b. Нажмите **Программы по умолчанию** → **Задать программу по умолчанию**.
- c. Следуйте инструкциям на экране.

- **Для Windows 10:**

- a. Откройте меню «Пуск» и нажмите **Настройки** → **Приложения** → **Приложения по умолчанию**.
- b. Найдите раздел **Музыкальный проигрыватель** или **Видеопроигрыватель** и следуйте инструкциям на экране.



---

## Приложение А. Поддерживаемые приложения

Программа может обеспечить поддержку следующих приложений на вашем компьютере:

### Заранее установленные приложения

- Карта символов
- Dfrgui
- Очистка диска
- Intel(R) Management and Security Status
- Блокнот
- Paint
- Подключение удаленного рабочего стола
- Приложение «Ножницы»
- Сведения о системе
- Проигрыватель Windows Media Player
- Windows PowerShell
- WordPad

### Другие приложения и версии

- Диспетчер файлов 7-Zip (версия 19.00)
- Internet Explorer (IE 11, версия 11.248.16299.0)
- Office 2010, Office 2013, Office 2016
- Skype для бизнеса (версия 16.0.11231.20164)
- Планировщик тестирований (версия 1.0)
- Visual Studio Code (версия 1.31.1)

### Примечания:

- Приложения, не включенные в этот список, не были протестированы, их совместимость с продуктом под вопросом.
- Названия сторонних приложений могут являться товарными знаками соответствующих компаний, которые не состоят в коммерческих отношениях с Lenovo. Названия этих продуктов упоминаются с целью правильной идентификации продукта Lenovo, с которым можно использовать соответствующее приложение.





---

## Приложение В. Информация о специальных возможностях

### Документация в доступных форматах

Lenovo предлагает электронную документацию в доступных форматах. Например, маркированные соответствующим образом файлы в формате PDF или в формате языка описания гипертекстовых документов (HTML). Электронная документация Lenovo разработана таким образом, чтобы гарантировать чтение документации через программу озвучивания текста слабовидящими людьми. Каждое изображение в документации также включает соответствующий альтернативный текст-пояснение к изображению, чтобы слабовидящие пользователи могли понять изображение при использовании программы озвучивания текста.

Чтобы иметь возможность открывать и просматривать файлы в формате PDF, на компьютере должна быть установлена программа Adobe Reader. Эту программу можно скачать с веб-сайта по следующему адресу:

<http://www.adobe.com>



---

## Приложение С. Товарные знаки

LENOVO и логотип LENOVO являются товарными знаками компании Lenovo. Microsoft, и Windows — товарные знаки группы компаний Microsoft. Все остальные товарные знаки являются собственностью соответствующих владельцев. © 2019 Lenovo.





**Lenovo**