

Guia do Usuário do  
Lenovo Enhanced Performance USB  
Keyboard Gen II /  
Lenovo 700 Multimedia USB Keyboard

**i** <http://www.lenovo.com/safety>

**Nota:** Antes de usar estas informações e o produto por elas abordado, leia e compreenda as informações sobre garantia na documentação que acompanha o produto.

**Primeira Edição (Março 2019)**

**© Copyright Lenovo 2019.**

AVISO DE DIREITOS LIMITADOS E RESTRITOS: Se dados ou software forem fornecidos de acordo com um contrato de Administração de Serviços Geral, ou "GSA", o uso, a reprodução ou a divulgação estarão sujeitos às restrições definidas no Contrato N° GS-35F-05925.

---

# Conteúdo

## Capítulo 1. Sobre o teclado . . . . . 1

Descrição do produto . . . . .	1
Requisitos de sistema operacional . . . . .	1
Na embalagem . . . . .	1
Vista Frontal . . . . .	2
Vista Traseira . . . . .	3
Declaração de taxa de transferência USB . . . . .	3
Vista inferior . . . . .	4

## Capítulo 2. Configurar o teclado . . . . . 5

Conectar o teclado ao computador . . . . .	5
Instalar e remover o apoio para mãos . . . . .	5
Instalar o apoio para mãos . . . . .	5
Remover o apoio para mãos . . . . .	6

## Capítulo 3. Usar o teclado. . . . . 7

Usar teclas de Mídia . . . . .	7
Usar teclas de Acesso Rápido . . . . .	7
Instalar o software . . . . .	7
Ativar ou desativar as teclas de Acesso Rápido . . . . .	7
Personalizar as teclas de Acesso Rápido . . . . .	7

## Capítulo 4. Solução de problemas . . . . . 9

### Apêndice A. Aplicativos compatíveis . . . . . 11

### Apêndice B. Informações sobre acessibilidade . . . . . 13

### Apêndice C. Marcas registradas . . . . . 15



---

# Capítulo 1. Sobre o teclado

---

## Descrição do produto

O teclado ajuda você a trabalhar de forma mais eficiente com as teclas de mídia e com as teclas de Acesso Rápido personalizadas. Você pode pressionar uma tecla para concluir muitas operações, como reproduzir arquivos multimídia, bloquear a área de trabalho do computador e iniciar um programa específico.

---

## Requisitos de sistema operacional

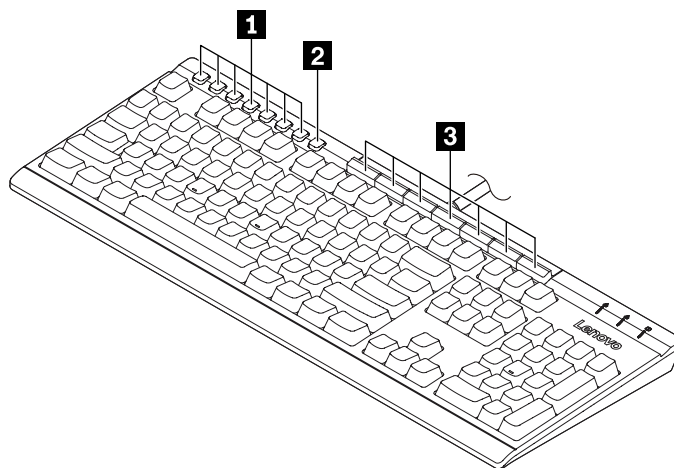
- Microsoft® Windows® 7
  - Microsoft Windows 10
- 

## Na embalagem

- Teclado
- Apoio para mãos
- Etiqueta das teclas de Acesso Rápido
- Documentação

Entre em contato com o local de compra se algum item estiver faltando ou danificado. Certifique-se de guardar o comprovante de compra e o material da embalagem. Eles podem ser necessários para a solicitação do serviço de garantia.

## Vista Frontal



### 1 Teclas de mídia

	Ativa ou desativa o som dos alto-falantes.
	Diminua o volume do alto-falante.
	Aumente o volume do alto-falante.
	Executa ou pausa um arquivo multimídia.
	Interrompe a execução do arquivo multimídia.
	Ir para a próxima faixa.
	Voltar para a faixa anterior.

**2 Tecla de configuração** : inicia o Configurador de teclas de Acesso Rápido Lenovo; Para usar a tecla, certifique-se de ter instalado o programa de software no computador. Consulte "Instalar o software" na página 7.

**3 Teclas de Acesso Rápido:** executa a função de início rápido ou a função dinâmica pelo programa de software. Para obter mais informações, consulte "Personalizar as teclas de Acesso Rápido" na página 7.

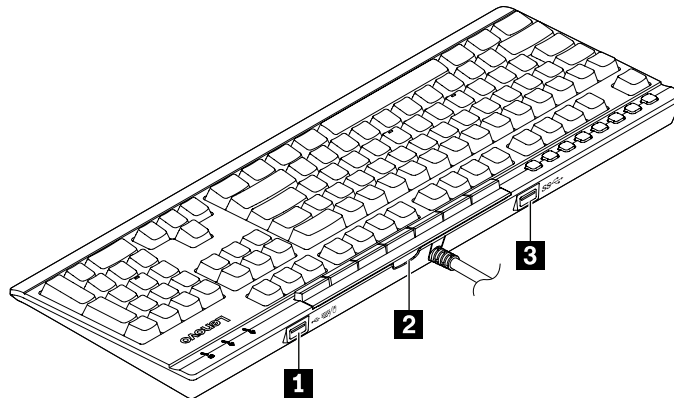
### Funções padrão das teclas de Acesso Rápido

Nomes das teclas padrão	Funções padrão
Bloqueia a área de trabalho	Bloqueia a área de trabalho do seu computador.
Calculadora	Inicia a calculadora.
Internet	Inicia o navegador da Web padrão.
E-mail	Inicia o aplicativo de e-mail padrão.
Meus Documentos*	Abre a pasta Meus Documentos.
Processador de texto*	Inicia o Processador de texto padrão.
Planilha*	Inicia a Planilha padrão.

\* Programa de software necessário.

---

## Vista Traseira



---

### 1. Conector USB 2.0

Conecte um dispositivo compatível com USB de baixa ou máxima velocidade para transferir dados em uma velocidade de USB 2.0, de até 12 Mbps, como um mouse USB. O consumo de energia do dispositivo conectado deve ser inferior a 100 mA.

**Nota:** Para realizar uma transferência de dados ideal, conecte um dispositivo USB 3.0 ao conector USB 3.0 e não ao conector USB 2.0.

---

### 2. Slot para etiqueta das teclas de Acesso Rápido

Insira a etiqueta das teclas de Acesso Rápido padrão ou a etiqueta das teclas de Acesso Rápido personalizada (impressos por você) para mostrar a função de cada tecla de Acesso Rápido. Para obter detalhes, consulte "Personalizar as teclas de Acesso Rápido" na página 7.

---

### 3. Conector USB 3.0

Conecte um dispositivo compatível com USB para transferir dados em uma velocidade de USB 3.1, de até 5 Gbps, como um dispositivo de armazenamento USB ou uma impressora USB.

---

## Declaração de taxa de transferência USB

Dependendo de vários fatores, como a capacidade de processamento do host e dos dispositivos periféricos, atributos de arquivo e outros fatores relacionados com a configuração do sistema e ambientes operacionais, a taxa de transferência real usando os vários conectores USB neste dispositivo irá variar e será mais lenta do que a taxa de dados listada abaixo para cada dispositivo correspondente.

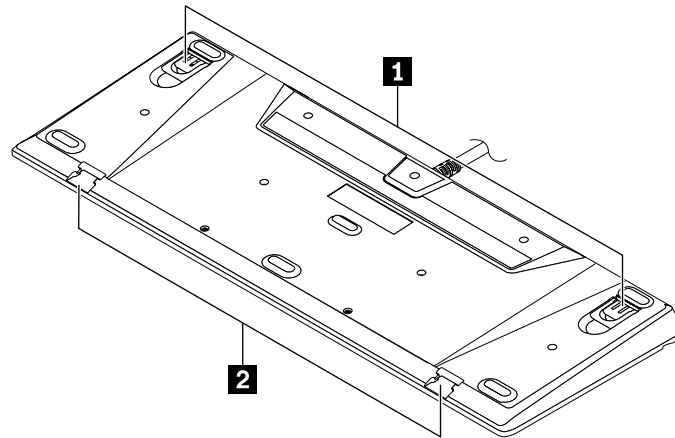
---

Dispositivo USB	Taxa de dados (Gbit/s)
3.1 Gen 1 (3.0)	5

---

---

## Vista inferior



---

Ajuste o ângulo entre o teclado e a mesa para:

1. Pés de Inclinação

- 3,5 graus sem os pés com inclinação levantados.
- 5,6 graus com os pés com pouca inclinação levantados.
- 9,4 graus com os pés com bastante inclinação levantados.

---

2. Dentes de apoio para mãos

Conecte o apoio para mãos conforme necessário.

---

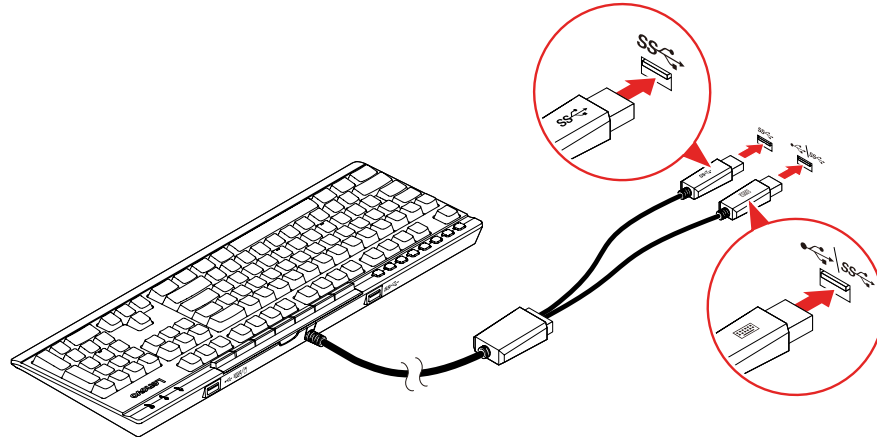


---

## Capítulo 2. Configurar o teclado

---

### Conectar o teclado ao computador



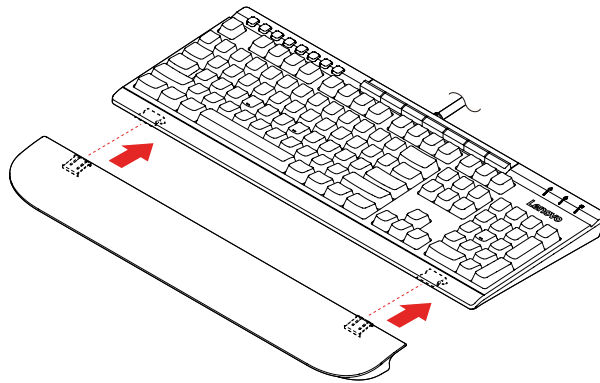
**Nota:** É recomendável conectar os cabos do teclado ao computador, conforme mostrado acima para garantir a função completa do teclado.

---

### Instalar e remover o apoio para mãos

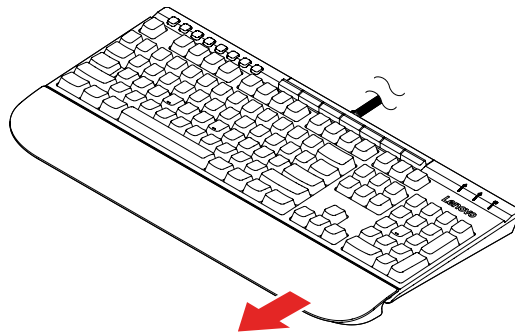
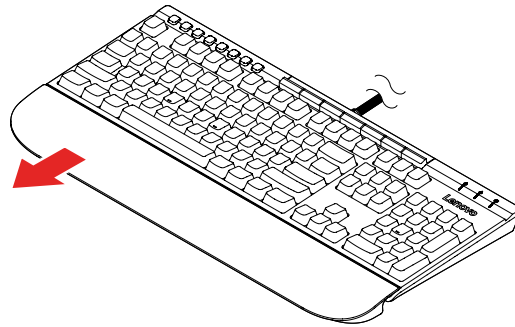
Você pode instalar ou remover o apoio para mãos conforme necessário.

#### Instalar o apoio para mãos

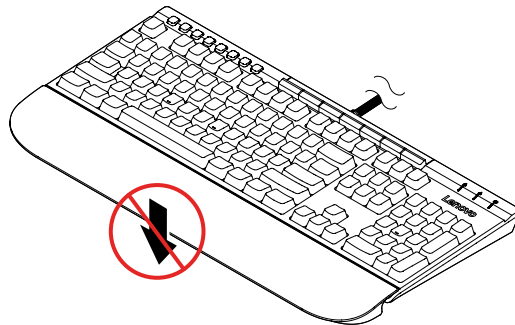


## Remover o apoio para mãos

Execute um dos seguintes procedimentos:



**Atenção:** Não aplique força excessiva em outras direções para evitar danos.



---

## Capítulo 3. Usar o teclado

---

### Usar teclas de Mídia

As teclas de Mídia ajudam a controlar a operação simples do arquivo de multimídia. Para obter detalhes, consulte "Vista Frontal" na página 2.

---

### Usar teclas de Acesso Rápido

Você pode personalizar as teclas de Acesso Rápido para executar uma das seguintes funções com o software:

- **Início rápido:** personalize cada tecla de Acesso Rápido para iniciar um programa, um arquivo ou uma página da Web.
- **Função dinâmica:** crie perfis, atribuindo função específica ao aplicativo para cada tecla de Acesso Rápido.

**Nota:** Você pode criar perfis para aplicativos diferentes adequadamente, um perfil de cada vez. Dependendo do aplicativo ativo, o perfil será alternado automaticamente.


### Instalar o software

As teclas de Acesso Rápido devem funcionar com o programa de software. Para baixar e instalar o programa de software:

1. Vá para <http://www.lenovo.com/support/keyboards>.
2. Selecione a entrada do teclado.
3. Siga as instruções na tela para baixar e instalar o software.


### Ativar ou desativar as teclas de Acesso Rápido

As teclas de Acesso Rápido estão ativadas por padrão, para desativar ou ativar as teclas de Acesso Rápido:


1. Pressione a tecla de Configuração  para iniciar o Configurador de teclas de Acesso Rápido do Lenovo.
2. Ative ou desative o controle das **teclas de Acesso Rápido**.

### Personalizar as teclas de Acesso Rápido

Para personalizar a função de início rápido:

1. Pressione a tecla de Configuração  para iniciar o Configurador de teclas de Acesso Rápido do Lenovo.
2. Selecione **Início Rápido** e clique em **Configurar**.
3. Clique em **Editar** e siga as instruções na tela para personalizar conforme desejado. Em seguida, clique em **Salvar**.
4. Repita a etapa 3 para personalizar mais teclas.
5. Clique em **Imprimir Etiqueta** para imprimir os nomes personalizados das teclas de Acesso Rápido.
6. Clique em **Fechar** para sair.

Para personalizar a função dinâmica:

1. Pressione a tecla de Configuração  para iniciar o Configurador de teclas de Acesso Rápido do Lenovo.
2. Selecione **Função Dinâmica** e clique em **Configurar**.
3. Clique em **Criar**, **Editar** ou **Excluir** e siga as instruções na tela para personalizar um perfil. Em seguida, clique em **Salvar**.
4. Repita a etapa 3 para personalizar mais perfis.
5. Clique em **Fechar** para sair.

---

## Capítulo 4. Solução de problemas

1. **Quando conecto o cabo USB 2.0 (com a marca de teclado) do teclado ao conector Always On USB 3.1 no computador, pressionar qualquer tecla do teclado não ativa o meu computador do modo de suspensão.**

Conecte o cabo USB 2.0 do teclado a um conector USB no computador que não seja o conector Always On USB 3.1.

2. **Quando conecto um dispositivo externo ao conector USB 2.0 do teclado, uma mensagem é exibida, indicando que a energia da teclado não é suficiente.**

Conecte o dispositivo ao conector USB 3.0 do teclado ou a um conector USB no computador.

O conector USB 2.0 do teclado é compatível somente com um dispositivo cujo consumo de energia seja inferior a 100 mA, como um mouse USB padrão.

3. **Meu dispositivo externo não funciona corretamente ao ser conectado ao conector USB 3.0 do teclado.**

Conectar o dispositivo a um conector USB no computador.

4. **Algumas teclas de Mídia não funcionam no meu computador.**

Dependendo do player de músicas e de vídeo, algumas teclas de mídia podem não funcionar. Você pode alterar para o player de mídia padrão do seu computador:

- **No Windows 7:**

- a. Vá para Painel de Controle e visualize usando ícones grandes ou ícones pequenos.
- b. Cliquem em **Programas padrão → Definir seu programa padrão**.
- c. Siga as instruções na tela.

- **No Windows 10:**

- a. Abra o menu Iniciar e clique em **Configurações → Aplicativos → Aplicativos padrão**.
- b. Localize a seção do **Player de música** ou do **Player de vídeo** e, em seguida, siga as instruções na tela.



---

## Apêndice A. Aplicativos compatíveis

O programa de software é compatível com os seguintes aplicativos em seu computador:

### Aplicativos pré-instalados

- Mapa de Caracteres
- Dfrgui
- Limpeza de Disco
- Intel(R) Management and Security Status
- Notepad
- Paint
- Conexão Remora a desktop
- Ferramenta de Captura
- Informações do sistema
- Windows Media Player
- Windows PowerShell
- WordPad

### Outros aplicativos e versões

- 7-Zip File Manager (versão 19.00)
- Internet Explorer (IE 11, versão 11.248.16299.0)
- Office 2010, Office 2013, Office 2016
- Skype for Business (versão 16.0.11231.20164)
- Test Scheduler (versão 1.0)
- Visual Studio Code (versão 1.31.1)

### Notas:

- Outros aplicativos não listados não foram testados e a compatibilidade para uso com esse produto não é garantida.
- Os nomes de aplicativos de terceiros podem ser marcas registradas das respectivas empresas e pode não haver relação comercial com a Lenovo. A menção é feita para fins de identificação adequada do produto Lenovo com o qual o aplicativo pode ser usado.





---

## Apêndice B. Informações sobre acessibilidade

### Documentação em formatos acessíveis

A Lenovo fornece documentação eletrônica em formatos acessíveis como arquivos PDF corretamente marcados ou arquivos HyperText Markup Language (HTML). A documentação eletrônica da Lenovo foi desenvolvida para garantir que os usuários com incapacidade visual possam ler a documentação através de um leitor de tela. Cada imagem na documentação também inclui texto alternativo para explicar seu conteúdo, de modo que esses usuários possam entendê-la ao usarem um leitor de tela.

Para abrir e exibir arquivos PDF, seu computador deve ter o programa Adobe Reader instalado. O programa Adobe Reader também está disponível para download em:

<http://www.adobe.com>



---

## **Apêndice C. Marcas registradas**

LENOVO e o logotipo LENOVO são marcas registradas da Lenovo. Microsoft e Windows são marcas registradas do grupo de empresas Microsoft. Todas as outras marcas registradas são propriedades de seus respectivos proprietários. © 2019 Lenovo.





**Lenovo**