

Lenovo Enhanced Performance USB  
Keyboard Gen II/  
Lenovo 700 Multimedia USB Keyboard  
Gebruikershandleiding

**i** <http://www.lenovo.com/safety>

**Opmerking:** Voordat u deze informatie en het bijbehorende product gebruikt, moet u de informatie over de garantie in de documentatie die bij het product wordt geleverd, hebben gelezen en begrijpen.

**Eerste uitgave (Maart 2019)**

**© Copyright Lenovo 2019.**

KENNISGEVING BEGRENSEDE EN BEPERKTE RECHTEN: als gegevens of software word(t)(en) geleverd conform een GSA-contract (General Services Administration), zijn gebruik, vermenigvuldiging en openbaarmaking onderhevig aan beperkingen zoals beschreven in Contractnr. GS-35F-05925.

---

# Inhoud

## Hoofdstuk 1. Over het toetsenbord . . . 1

Productbeschrijving . . . . .	1
Vereist besturingssysteem . . . . .	1
In de doos . . . . .	1
Voorkant . . . . .	2
Achterkant . . . . .	3
Verklaring op USB overdrachtssnelheid. . . . .	3
Onderkant . . . . .	4

## Hoofdstuk 2. Het toetsenbord instellen . . . . . 5

Sluit het toetsenbord op uw computer aan . . . . .	5
De polssteun bevestigen en verwijderen . . . . .	5
De polssteun bevestigen . . . . .	5
De polssteun verwijderen . . . . .	6

## Hoofdstuk 3. Het toetsenbord gebruiken . . . . . 7

Mediatoetsen gebruiken . . . . .	7
Sneltoetsen gebruiken . . . . .	7
De software installeren . . . . .	7
Sneltoetsen in- of uitschakelen . . . . .	7
Sneltoetsen aanpassen . . . . .	7

## Hoofdstuk 4. Problemen oplossen . . . 9

## Bijlage A. Ondersteunde toepassingen. . . . . 11

## Bijlage B. Informatie voor gehandicapten . . . . . 13

## Bijlage C. Handelsmerken. . . . . 15



---

# Hoofdstuk 1. Over het toetsenbord

---

## Productbeschrijving

Het toetsenbord helpt u om efficiënter te werken met mediatoetsen en aanpasbare sneltoetsen. U hoeft maar één toets in te drukken om tal van bewerkingen uit te voeren, zoals het afspelen van multimediatekstbestanden, het vergrendelen van het bureaublad van uw computer en het starten van een specifiek programma.

---

## Vereist besturingssysteem

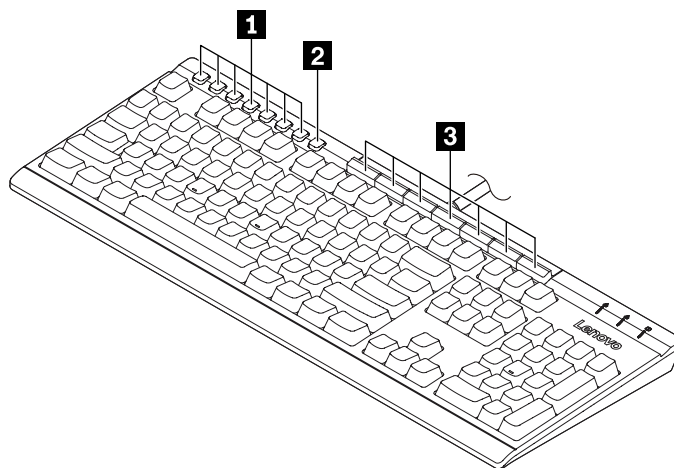
- Microsoft® Windows® 7
  - Microsoft Windows 10
- 

## In de doos








- Toetsenbord
- Polssteun
- Label voor sneltoetsen
- Documentatie


Als er onderdelen ontbreken of beschadigd zijn, kunt u contact opnemen met het verkooppunt. Zorg ervoor dat u het aankoopbewijs en verpakkingsmateriaal bewaart. U hebt deze misschien nodig om garantieservice te krijgen.

## Voorkant



### 1 Mediatoetsen

	Luidsprekers dempen of dempen ongedaan maken.
	Verlaag het volume van de luidspreker.
	Verhoog het volume van de luidspreker.
	Een mediabestand afspelen of het afspelen onderbreken.
	Het afspelen van een multimedia bestand stoppen.
	Naar het volgende nummer gaan.
	Naar het vorige nummer gaan.

**2 Toets Instellingen** : de Lenovo sneltoetsconfigurator starten. Zorg ervoor dat u het softwareprogramma op uw computer hebt geïnstalleerd om de toets te kunnen gebruiken. Zie 'De software installeren' op pagina 7.

**3 Sneltoetsen**: de functie voor snel starten of de dynamische functie uitvoeren via het softwareprogramma. Raadpleeg voor meer informatie 'Sneltoetsen aanpassen' op pagina 7.

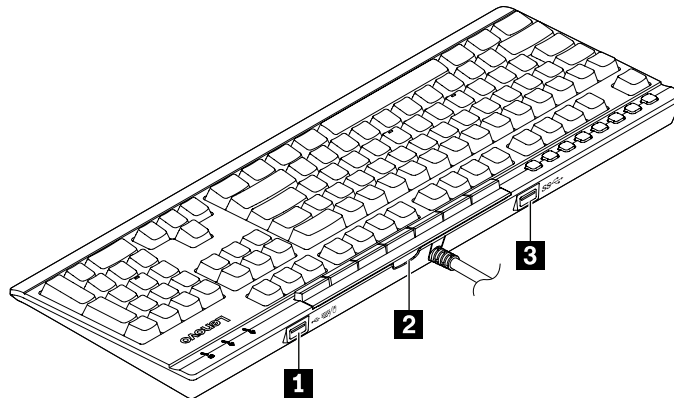
### Standaardfuncties van sneltoetsen

Standaardtoetsnamen	Standaardfuncties
Bureaublad vergrendelen	Het bureaublad van uw computer vergrendelen.
Calculator	De rekenmachine starten.
internet	De standaardwebbrowser starten.
E-mail	Het standaard-e-mailprogramma starten.
Mijn documenten*	De map Mijn documenten openen.
Tekstverwerker*	De standaardtekstverwerker starten.
Spreadsheet*	Het standaardspreadsheetprogramma starten.

\* Hiervoor is een softwareprogramma vereist.

---

## Achterkant



---

### 1. USB 2.0-aansluiting

Sluit een USB-compatibel apparaat met hoge of lage snelheid aan om gegevens met USB 2.0-snelheid, tot maximaal 12 Mbps, over te brengen, zoals een USB-muis. Het stroomverbruik van het aangesloten apparaat moet lager zijn dan 100 mA.

**Opmerking:** Sluit voor een optimale gegevensoverdracht een USB 3.0-apparaat aan op de USB 3.0-aansluiting in plaats van op de USB 2.0-aansluiting.

---

### 2. Sleuf voor label van sneltoetsen

Plaats het standaardlabel met sneltoetsen of het aangepaste label met sneltoetsen (dat u zelf hebt afgedrukt) om de functie van elke sneltoets aan te geven. Zie 'Sneltoetsen aanpassen' op pagina 7 voor meer informatie.

---

### 3. USB 3.0-aansluiting

Sluit een USB-compatibel apparaat met hoge of lage snelheid aan om gegevens met USB 3.1-snelheid, tot maximaal 5 Gbps, over te brengen, zoals een USB-opslagapparaat of een USB-printer.

---

## Verklaring op USB overdrachtssnelheid

Afhankelijk van vele factoren, zoals de verwerkingscapaciteit van de host en randapparaten, bestandseigenschappen en andere factoren die betrekking hebben op de systeemconfiguratie en gebruiksomgevingen, kan de feitelijke overdrachtssnelheid met behulp van de verschillende USB-aansluitingen op dit apparaat variëren en langzamer zijn dan de opgegeven gegevenssnelheid voor elk onderstaand overeenkomstig apparaat.

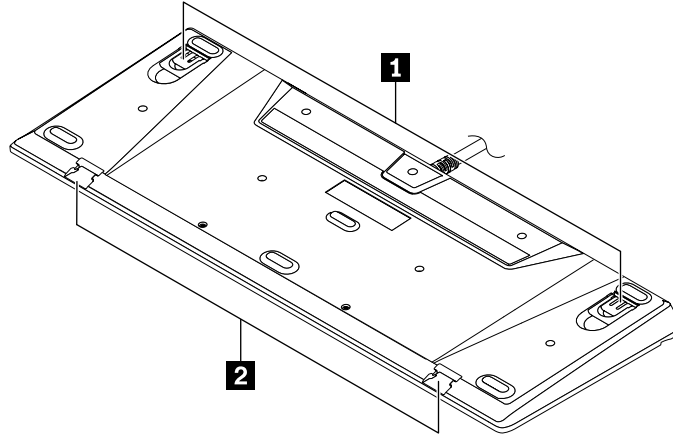
---

USB-apparaat	Gegevenssnelheid (Gbit/s)
3.1 Gen 1 (3.0)	5

---

---

## Onderkant



---

Pas de hoek tussen het toetsenbord en het bureau tot:

1. Kantelvoetjes

- 3,5 graden zonder de kantelvoetjes te kantelen.
- 5,6 graden door de kantelvoetjes een beetje te kantelen.
- 9,4 graden door de kantelvoetjes helemaal te kantelen.

---

2. Uitsparingen voor polssteun

Bevestig de polssteun als u die nodig hebt.

---

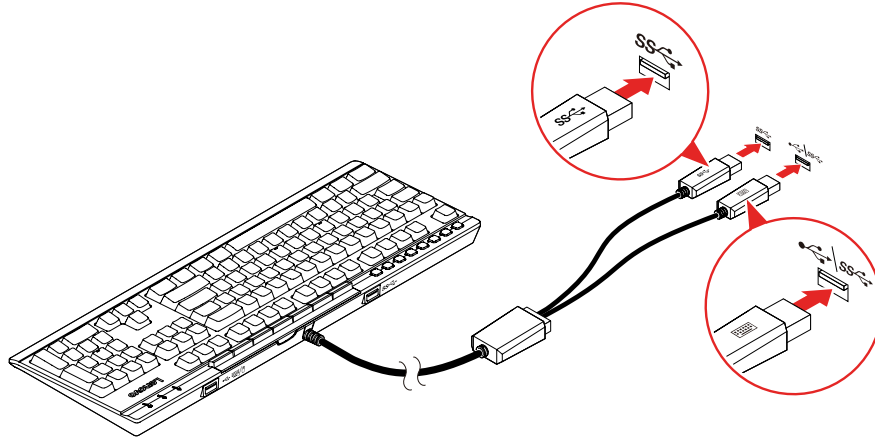


---

## Hoofdstuk 2. Het toetsenbord instellen

---

### Sluit het toetsenbord op uw computer aan



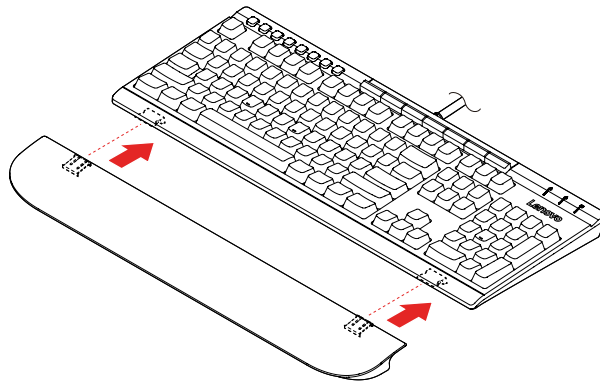
**Opmerking:** U wordt aangeraden om beide kabels van het toetsenbord op uw computer aan te sluiten zoals hierboven is afgebeeld om alle functies van het toetsenbord te kunnen gebruiken.

---

### De polssteun bevestigen en verwijderen

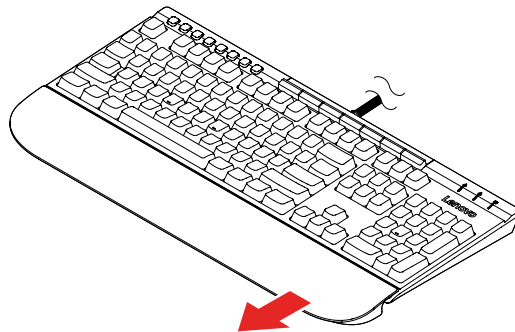
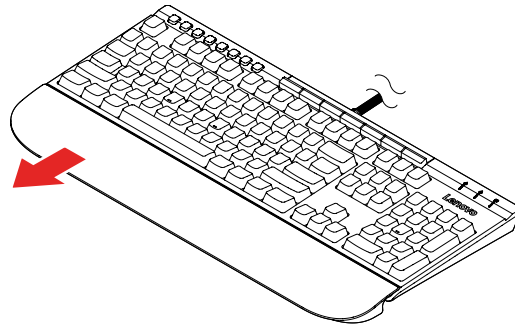
U kunt de polssteun naar wens bevestigen of verwijderen.

#### De polssteun bevestigen

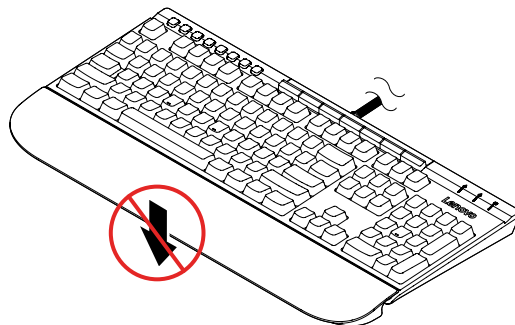


## De polssteun verwijderen

Voer een van de volgende handelingen uit:



**Attentie:** Oefen niet te veel kracht uit in andere richtingen om beschadigingen te voorkomen.



---

## Hoofdstuk 3. Het toetsenbord gebruiken

---

### Mediatoetsen gebruiken

Met mediatoetsen kunt u beter multimediabestanden beheren met een eenvoudige bewerking. Zie voor meer informatie '!' op pagina 2

---

### Sneltoetsen gebruiken

U kunt de sneltoetsen aanpassen om een van de volgende functies met de software uit te voeren:

- Snel starten: pas elke sneltoets aan om een programma te starten of een bestand of webpagina te openen.
- Dynamische functie: maak profielen door app-specifieke functies aan elke sneltoets toe te wijzen.

**Opmerking:** U kunt profielen maken voor verschillende apps, één profiel per keer. Het profiel wordt automatisch ingeschakeld, afhankelijk van de actieve app.

### De software installeren

Sneltoetsen moeten met het softwareprogramma kunnen werken. Het softwareprogramma downloaden en installeren:

1. Ga naar <http://www.lenovo.com/support/keyboards>.
2. Selecteer de vermelding voor het toetsenbord.
3. Volg de instructies op het scherm om de software te downloaden en te installeren.


### Sneltoetsen in- of uitschakelen

De sneltoetsen zijn standaard ingeschakeld. Als u de sneltoetsen wilt in- of uitschakelen, gaat u als volgt te werk:


1. Druk op de toets Instellingen  om de Lenovo sneltoetsconfigurator te starten.
2. Schakel de optie **Sneltoetsen inschakelen** in of uit.

### Sneltoetsen aanpassen

De functie voor snel starten aanpassen:

1. Druk op de toets Instellingen  om de Lenovo sneltoetsconfigurator te starten.
2. Selecteer **Snel starten** en klik op **Configureren**.
3. Klik op **Bewerken** en volg de aanwijzingen op het scherm om de gewenste toetsen aan te passen. Klik daarna op **Opslaan**.
4. Herhaal stap 3 om meer toetsen aan te passen.
5. Klik op **Label afdrukken** om de aangepaste namen van sneltoetsen af te drukken.
6. Klik op **Sluiten** om af te sluiten.

De dynamische functie aanpassen:

1. Druk op de toets Instellingen  om de Lenovo sneltoetsconfigurator te starten.
2. Selecteer **Dynamische functie** en klik op **Configureren**.

3. Klik op **Maken**, **Bewerken** of **Verwijderen** en volg de aanwijzingen op het scherm om een profiel aan te passen. Klik daarna op **Opslaan**.
4. Herhaal stap 3 om meer profielen aan te passen.
5. Klik op **Sluiten** om af te sluiten.

---

## Hoofdstuk 4. Problemen oplossen

1. **Wanneer ik de USB 2.0-kabel (met de toetsenbordmarkering) van het toetsenbord op de Always On USB 3.1-aansluiting op mijn computer aansluit, wordt mijn computer niet uit de slaapstand gehaald wanneer ik op een willekeurige toets op het toetsenbord druk.**

Sluit de USB 2.0-kabel van het toetsenbord aan op een andere USB-aansluiting op uw computer en niet op de Always On USB 3.1-aansluiting.

2. **Wanneer ik een extern apparaat op de USB 2.0-aansluiting van het toetsenbord aansluit, wordt er een bericht weergegeven dat aangeeft dat de voeding van het toetsenbord niet voldoende is.**

Sluit het apparaat aan op de USB 3.0-aansluiting van het toetsenbord of op een USB-aansluiting op uw computer.

De USB 2.0-aansluiting van het toetsenbord ondersteunt alleen een apparaat waarvan het stroomverbruik lager is dan 100 mA, zoals een standaard USB-muis.

3. **Mijn externe apparaat werkt niet goed als het wordt aangesloten op de USB 3.0-aansluiting van het toetsenbord.**

Sluit het apparaat aan op een willekeurige USB-aansluiting op uw computer.

4. **Sommige mediatoetsen werken niet op mijn computer.**

Bepaalde mediatoetsen werken mogelijk niet, afhankelijk van de muziekspeler en videospeler. U kunt de standaardmediaspeler op uw computer instellen:

- **Windows 7:**

- a. Ga naar het Configuratiescherm en selecteer de weergave Grote pictogrammen of Kleine pictogrammen.
- b. Klik op **Standaardprogramma's → Standaardprogramma instellen**.
- c. Volg de aanwijzingen op het scherm.

- **Windows 10:**

- a. Open het menu Start en klik vervolgens op **Instellingen → Apps → Standaard-apps**.
- b. Ga naar het gedeelte **Muziekspeler** of **Videospeler** en volg daarna de aanwijzingen op het scherm.



---

## Bijlage A. Ondersteunde toepassingen

Het softwareprogramma kan de volgende toepassingen op uw computer ondersteunen:

### Vooraf geïnstalleerde toepassingen

- Speciale tekens
- Dfrgui
- Schijfopruiming
- Intel(R) Management and Security Status
- Kladblok
- Paint
- Verbinding met extern bureaublad
- Knipprogramma
- Systeeminformatie
- Windows Media Player
- Windows PowerShell
- WordPad

### Andere toepassingen en versies

- 7-Zip File Manager (versie 19.00)
- Internet Explorer (IE 11, versie 11.248.16299.0)
- Office 2010, Office 2013, Office 2016
- Skype voor Bedrijven (versie 16.0.11231.20164)
- Test Scheduler (versie 1.0)
- Visual Studio Code (versie 1.31.1)

### Opmerkingen:

- Andere toepassingen die niet in de lijst voorkomen, zijn niet getest en het is niet duidelijk of ze compatibel zijn voor gebruik met dit product.
- Namen van toepassingen van derden kunnen handelsmerken van de desbetreffende bedrijven zijn en er is mogelijk geen commerciële relatie met Lenovo. De bedrijven worden vermeld om het juiste Lenovo-product te kunnen identificeren waarmee de toepassing kan worden gebruikt.





---

## **Bijlage B. Informatie voor gehandicapten**

### **Documentatie in toegankelijke indelingen**

Lenovo biedt elektronische documentatie in toegankelijke indelingen, zoals van tags voorziene PDF-bestanden of HTML-bestanden (Hypertext Markup Language). Elektronische documentatie van Lenovo wordt ontwikkeld om te garanderen dat slechtziende gebruikers de documentatie middels een schermlezer kunnen lezen. Elke afbeelding in de documentatie beschikt ook over voldoende alternatieve tekst zodat slechtziende gebruikers de afbeelding kunnen begrijpen als ze een schermlezer gebruiken.

Het programma Adobe Reader moet op uw computer zijn geïnstalleerd om PDF-bestanden te kunnen openen en bekijken. Het programma Adobe Reader kan ook gedownload worden op:

<http://www.adobe.com>



---

## **Bijlage C. Handelsmerken**

LENOVO en het LENOVO-logo zijn handelsmerken van Lenovo. Microsoft en Windows zijn merken van de Microsoft-groep van bedrijven. Alle andere handelsmerken zijn eigendom van de betreffende eigenaren. © 2019 Lenovo.





**Lenovo**