

**Lenovo Enhanced Performance USB  
Keyboard Gen II /  
Lenovo 700 Multimedia USB Keyboard  
사용 설명서**

**i** <http://www.lenovo.com/safety>

참고: 이 정보 및 지원하는 제품을 사용하기 전에 제품과 함께 제공되는 설명서의 보증 정보를 주의 깊게 읽어야 합니다.

초판 (2019년 3월)

© Copyright Lenovo 2019.

제한적인 권리: GSA(General Services Administration) 계약에 따라 제공되는 데이터 또는 소프트웨어의 사용, 복제 또는 공개에는 계약서 번호GS-35F-05925에 명시된 제한사항이 적용됩니다.

---

# 목차

<b>제 1 장. 키보드 정보</b> . . . . .	1	<b>제 3 장. 키보드 사용</b> . . . . .	7
제품 설명. . . . .	1	미디어 키 사용 . . . . .	7
운영 체제 요구사항. . . . .	1	RapidAccess 키 사용 . . . . .	7
구성품 . . . . .	1	소프트웨어 설치 . . . . .	7
앞면. . . . .	2	RapidAccess 키 활성화 또는 비활성화 . . . . .	7
뒷면. . . . .	3	RapidAccess 키 사용자 지정 . . . . .	7
USB 전송 속도에 대한 설명 . . . . .	3	<b>제 4 장. 문제 해결</b> . . . . .	9
밑면. . . . .	3	<b>부록 A. 지원되는 응용 프로그램</b> . . . . .	11
<b>제 2 장. 키보드 설정</b> . . . . .	5	<b>부록 B. 내게 필요한 옵션 정보</b> . . . . .	13
키보드를 컴퓨터에 연결. . . . .	5	<b>부록 C. 상표</b> . . . . .	15
팜 레스트 설치 및 제거 . . . . .	5		
팜 레스트 설치. . . . .	5		
팜 레스트 제거. . . . .	6		



---

# 제 1 장 키보드 정보

---

## 제품 설명

키보드를 사용하면 미디어 키 및 사용자 지정이 가능한 RapidAccess 키보다 효율적으로 작업할 수 있습니다. 하나의 키를 눌러 멀티미디어 파일 재생, 컴퓨터 바탕 화면 잠그기 및 특정 프로그램 실행과 같은 많은 작업을 수행할 수 있습니다.

---

## 운영 체제 요구사항

- Microsoft® Windows® 7
- Microsoft Windows 10

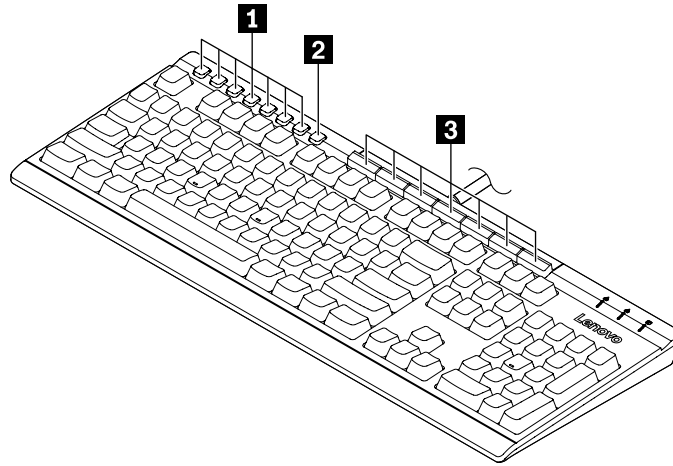
---

## 구성품

- 키보드
- 팜 레스트
- RapidAccess 키 레이블
- 문서


품목이 누락되었거나 손상되어 있는 경우, 구입처로 문의하십시오. 구매 증서와 포장재를 잘 보관하십시오. 보증 서비스를 받는 경우 필요할 수 있습니다.

## 앞면



### 1 미디어 키

🔊x	스피커를 음소거하거나 음소거 해제합니다.
🔊-	스피커의 볼륨을 낮춥니다.
🔊+	스피커의 볼륨을 높입니다.
▶/	멀티미디어 파일을 재생 또는 일시정지합니다.
■	멀티미디어 파일 재생을 중지합니다.
▶▶	다음 트랙으로 이동합니다.
◀◀	이전 트랙으로 돌아갑니다.

**2 설정 키** : Lenovo RapidAccess 키 구성 도구를 시작합니다. 키를 사용하려면 컴퓨터에 소프트웨어 프로그램이 설치되어 있는지 확인하십시오. "소프트웨어 설치" 7페이지의 내용을 참조하십시오.

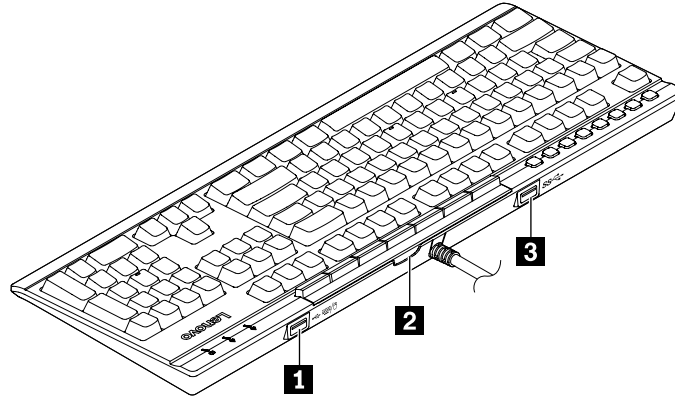
**3 RapidAccess 키**: 소프트웨어 프로그램을 통해 빠른 실행 기능 또는 동적 기능을 수행합니다. 자세한 정보는 "RapidAccess 키 사용자 지정" 7페이지의 내용을 참조하십시오.

### RapidAccess 키의 기본 기능

기본 키 이름	기본 기능
데스크톱 잠금	컴퓨터 바탕 화면을 잠급니다.
계산기	계산기를 실행합니다.
인터넷	기본 웹 브라우저를 시작합니다.
이메일	기본 이메일 응용 프로그램을 시작합니다.
내 문서*	내 문서 폴더를 엽니다.
워드 프로세서*	기본 워드 프로세서를 시작합니다.
스프레드시트*	기본 스프레드시트를 시작합니다.

\* 소프트웨어 프로그램이 필요합니다.

## 뒷면



### 1. USB 2.0 커넥터

최대 속도 또는 저속 USB 호환 장치를 연결하여 USB 2.0 속도, 최대 12Mbps로 데이터를 전송합니다(예: USB 마우스). 연결된 장치의 전력 소비는 100mA보다 낮아야 합니다.

참고: 최적의 데이터 전송을 위해서는 USB 3.0 장치를 USB 2.0 커넥터가 아니라 USB 3.0 커넥터에 연결하는 것이 좋습니다.

### 2. RapidAccess 키 레이블 슬롯

기본 RapidAccess 키 레이블 또는 사용자 지정 RapidAccess 키 레이블(사용자가 직접 인쇄)을 삽입하여 각 RapidAccess 키의 기능을 표시합니다. 자세한 내용은 "RapidAccess 키 사용자 지정" 7페이지의 내용을 참조하십시오.

### 3. USB 3.0 커넥터

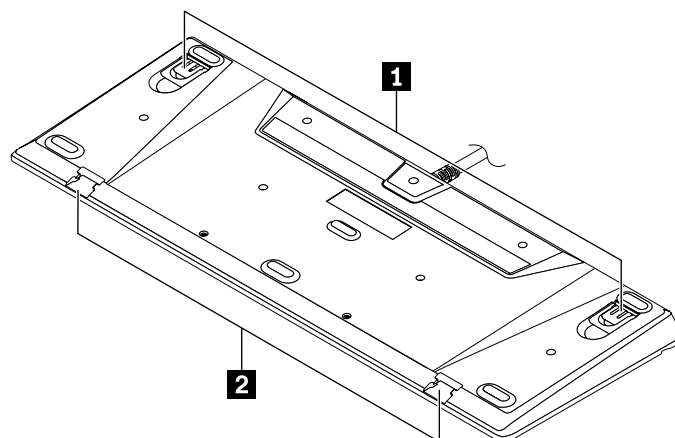
USB 호환 장치를 연결하여 USB 3.1 속도, 최대 5Mbps로 데이터를 전송합니다(예: USB 저장 장치 또는 USB 프린터).

## USB 전송 속도에 대한 설명

호스트 및 주변 장치의 처리 기능, 파일 특성 같은 많은 요인 및 시스템 구성 및 운영 환경, 이 장치에서 다양한 USB 커넥터를 사용하는 실제 전송 속도에 관련된 다른 요인은 다양하며 각 해당 장치에 대해 아래에 열거된 데이터 속도보다 느려집니다.

USB 장치	데이터 속도(Gbit/초)
3.1 Gen 1(3.0)	5

## 밑면



---

키보드와 책상 사이의 각도를 다음과 같이 조절합니다.

1. 경사 받침대

- 3.5도 - 경사 받침대를 올리지 않은 경우
- 5.6도 - 경사 받침대를 약간 올린 경우
- 9.4도 - 경사 받침대를 많이 올린 경우

---

2. 팔 레스트 홈

필요에 따라 팔 레스트를 연결합니다.

---

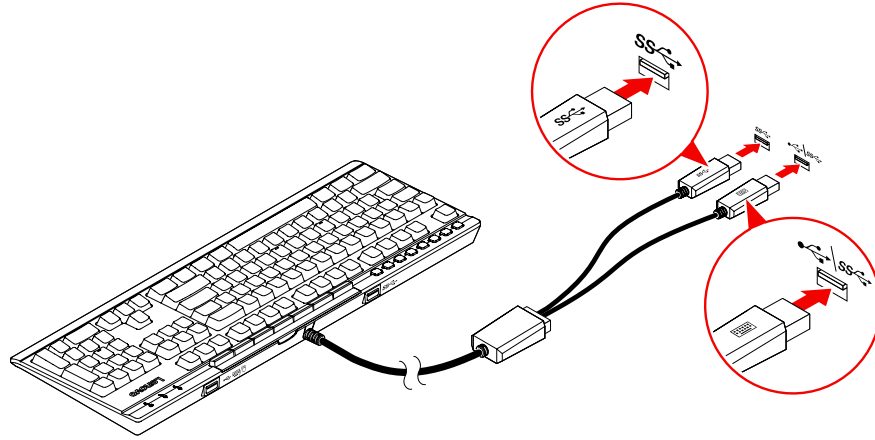


---

## 제 2 장 키보드 설정

---

### 키보드를 컴퓨터에 연결



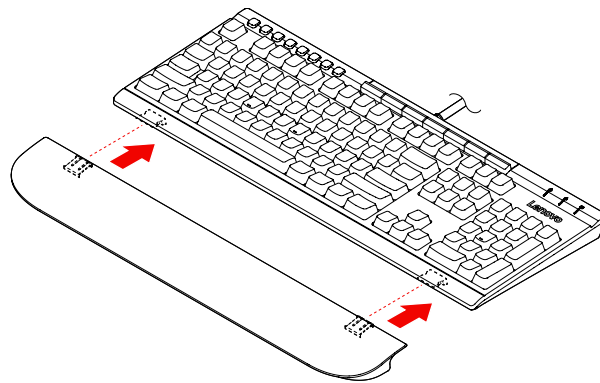
참고: 키보드의 모든 기능을 사용하려면 위 그림처럼 키보드의 두 케이블을 컴퓨터에 연결하는 것이 좋습니다.

---

### 팜 레스트 설치 및 제거

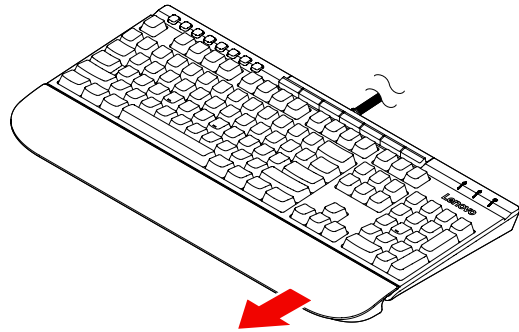
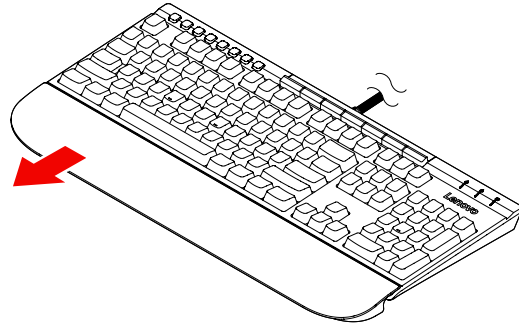
필요에 따라, 팜 레스트를 설치하거나 제거할 수 있습니다.

#### 팜 레스트 설치

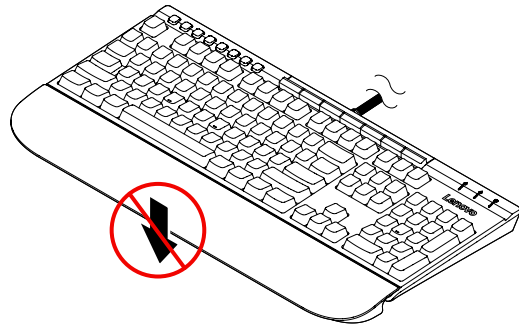


## 팜 레스트 제거

다음 중 해당하는 작업을 선택하여 수행하십시오.



주의: 손상을 방지하기 위해 다른 방향으로 과도한 힘을 가하지 마십시오.



---

## 제 3 장 키보드 사용

---

### 미디어 키 사용

미디어 키를 사용하면 간단한 조작으로 멀티미디어 파일을 제어할 수 있습니다. 자세한 내용은 "앞면" 2페이지의 내용을 참조하십시오.

---

### RapidAccess 키 사용

RapidAccess 키를 사용자 지정하여 소프트웨어에서 다음 기능 중 하나를 수행할 수 있습니다.

- 빠른 실행: 프로그램, 파일 또는 웹 페이지를 실행하려면, 각 RapidAccess 키를 사용자 정의합니다.
- 동적 기능: 앱 특정 기능을 각 RapidAccess 키에 할당하여 프로파일을 만듭니다.

참고: 그 때마다 다른 앱을 위한 프로파일을 만들 수 있습니다. 활성 앱에 따라 프로파일이 자동으로 전환됩니다.


### 소프트웨어 설치

RapidAccess 키를 사용하려면 소프트웨어 프로그램이 있어야 합니다. 소프트웨어 프로그램을 다운로드하여 설치하려면:

1. <http://www.lenovo.com/support/keyboards>로 이동하십시오.
2. 키보드에 대한 항목을 선택하십시오.
3. 화면의 지시사항에 따라 소프트웨어를 다운로드하고 설치하십시오.


### RapidAccess 키 활성화 또는 비활성화

RapidAccess 키는 기본적으로 활성화되어 있으며, RapidAccess 키를 비활성화하거나 활성화하려면 다음과 같이 하십시오.


1. 설정 키 를 눌러 Lenovo RapidAccess 키 구성 도구를 시작합니다.
2. RapidAccess 키 활성화 컨트롤을 켜거나 끕니다.

### RapidAccess 키 사용자 지정

빠른 실행 기능을 사용자 지정하려면:

1. 설정 키 를 눌러 Lenovo RapidAccess 키 구성 도구를 시작하십시오.
2. 빠른 실행을 선택하고, 구성을 클릭하십시오.
3. 편집을 클릭하고 화면의 지시사항에 따라 필요에 맞게 사용자 지정하십시오. 저장을 클릭하십시오.
4. 추가 키를 사용자 지정하려면 3단계를 반복하십시오.
5. 레이블 인쇄를 클릭하여 RapidAccess 키의 사용자 지정된 이름을 인쇄하십시오.
6. 끝내려면 닫기를 클릭하십시오.

동적 기능을 사용자 지정하려면:

1. 설정 키 를 눌러 Lenovo RapidAccess 키 구성 도구를 시작하십시오.
2. 동적 기능을 선택하고 구성을 클릭하십시오.
3. 만들기, 편집 또는 삭제를 클릭하고 화면의 지시사항에 따라 프로파일을 사용자 지정하십시오. 저장을 클릭하십시오.

4. 추가 프로파일을 사용자 지정하려면 3단계를 반복하십시오.
5. 끝내려면 단기를 클릭하십시오.

---

## 제 4 장 문제 해결

1. 키보드의 USB 2.0 케이블(키보드 표시가 있음)을 컴퓨터의 Always On USB 3.1 커넥터에 연결하면 키보드의 아무 키나 눌러도 컴퓨터를 절전 모드에서 해제할 수 없습니다.  
키보드의 USB 2.0 케이블을 Always On USB 3.1 커넥터가 아닌 컴퓨터의 다른 USB 커넥터에 연결하십시오.
2. 외부 장치를 키보드의 USB 2.0 커넥터에 연결하면 키보드의 전원이 충분하지 않다는 메시지가 표시됩니다.  
장치를 키보드의 USB 3.0 커넥터나 컴퓨터의 다른 USB 커넥터에 연결하십시오.  
키보드의 USB 2.0 커넥터는 표준 USB 마우스처럼 전력 소비가 100mA 미만인 장치만 지원합니다.
3. 키보드의 USB 3.0 커넥터에 연결되어 있을 때 외부 장치가 올바르게 작동하지 않습니다.  
컴퓨터의 다른 USB 커넥터에 장치를 연결하십시오.
4. 일부 미디어 키가 내 컴퓨터에서 작동하지 않습니다.  
음악 플레이어 및 비디오 플레이어에 따라 일부 미디어 키가 작동하지 않을 수 있습니다. 컴퓨터의 기본 미디어 플레이어로 변경하면 됩니다.
  - Windows 7의 경우:
    - a. 제어판으로 이동하여 큰 아이콘 또는 작은 아이콘으로 표시합니다.
    - b. 기본 프로그램 → 기본 프로그램 설정을 클릭하십시오.
    - c. 화면의 지시사항을 따르십시오.
  - Windows 10의 경우:
    - a. 시작 메뉴를 열고 설정 → 앱 → 기본 앱을 클릭하십시오.
    - b. 음악 플레이어 또는 비디오 플레이어 섹션으로 이동한 다음, 화면의 지시사항을 따르십시오.



---

## 부록 A. 지원되는 응용 프로그램

본 컴퓨터에서는 소프트웨어가 다음과 같은 응용 프로그램을 지원할 수 있습니다.

### 기본 설치 응용 프로그램

- Character Map
- Dfrgui
- 디스크 정리
- Intel(R) Management and Security Status
- 메모장
- 그림판
- 원격 데스크톱 연결
- 캡처 도구
- 시스템 정보
- Windows Media Player
- Windows PowerShell
- 워드패드

### 기타 응용 프로그램 및 버전

- 7-Zip File Manager(버전 19.00)
- Internet Explorer(IE 11, 버전 11.248.16299.0)
- Office 2010, Office 2013, Office 2016
- 비즈니스용 Skype(버전 16.0.11231.20164)
- Test Scheduler(버전 1.0)
- Visual Studio Code(버전 1.31.1)

### 참고:

- 나열되지 않은 다른 응용 프로그램은 테스트되지 않았으므로 이 제품과 호환되는지 불확실합니다.
- 타사 응용 프로그램의 이름은 해당 회사의 상표일 수 있으며 Lenovo와 상업적 관계가 아닐 수 있습니다. 이 설명은 응용 프로그램을 사용할 수 있는 Lenovo 제품의 적절한 식별 목적을 위해 작성되었습니다.





---

## 부록 B. 내게 필요한 옵션 정보

### 액세스 가능한 형식의 문서

Lenovo는 올바르게 태그 처리된 PDF 파일 또는 HTML(HyperText Markup Language) 파일과 같은 전자 문서를 액세스 가능한 형식으로 제공합니다. Lenovo 전자 문서는 시각 장애인이 화면 판독기를 통해 문서를 읽을 수 있도록 개발되었습니다. 또한 문서의 각 이미지에 적절한 대체 텍스트도 포함되어 있어서 화면 판독기 사용 시 시각 장애인이 이미지를 이해할 수 있도록 이미지를 설명합니다.

PDF 파일을 열고 보려면 컴퓨터에 Adobe Reader 프로그램이 설치되어 있어야 합니다. Adobe Reader 프로그램은 다음 웹 사이트에서 다운로드할 수도 있습니다.

<http://www.adobe.com>



---

## 부록 C. 상표

LENOVO 및 LENOVO 로고는 Lenovo의 상표입니다. Microsoft 및 Windows는 Microsoft 그룹의 상표입니다. 모든 다른 상표는 각 소유주의 재산입니다. © 2019 Lenovo.





**Lenovo**