

Lenovo Enhanced Performance USB Keyboard
Gen II /

Lenovo 700 Multimedia USB Keyboard

ユーザー・ガイド

i <http://www.lenovo.com/safety>

注：本書および本書で紹介する製品をご使用になる前に、本製品に同梱の資料の保証情報を読んで理解してください。

第1版 (2019年3月)

© Copyright Lenovo 2019.

制限付き権利に関する通知: データまたはソフトウェアが米国一般調達局 (GSA: General Services Administration) 契約に準じて提供される場合、使用、複製、または開示は契約番号 GS-35F-05925 に規定された制限に従うものとします。

目次

第 1 章 . キーボードについて	1	メディア・キーの使用	7
製品説明	1	ラピッド・アクセス・キーの使用	7
オペレーティング・システム要件	1	ソフトウェアのインストール	7
同梱品	1	ラピッド・アクセス・キーを有効または無効にする	7
前面	2	ラピッド・アクセス・キーのカスタマイズ	7
背面	3		
USB の転送速度に関する声明	3		
底面	4		
第 2 章 . キーボードのセットアップ	5		
キーボードのコンピューターへの接続	5		
パームレストの取り付けおよび取り外し	5		
パームレストの取り付け	5		
パームレストの取り外し	6		
第 3 章 . キーボード・ショートカットの使用	7		
		第 4 章 . 問題判別	9
		付録 A. サポートされるアプリケーション	11
		付録 B. ユーザー補助情報	13
		付録 C. 商標	15

第1章 キーボードについて

製品説明

キーボードのメディア・キーとカスタマイズ可能なラピッド・アクセス・キーにより、ユーザーはより効率的に作業できるようになります。1つのキーを押して、マルチメディア・ファイルの再生、コンピューターのデスクトップのロック、特定のプログラムの起動などの多数の操作を完了できます。

オペレーティング・システム要件

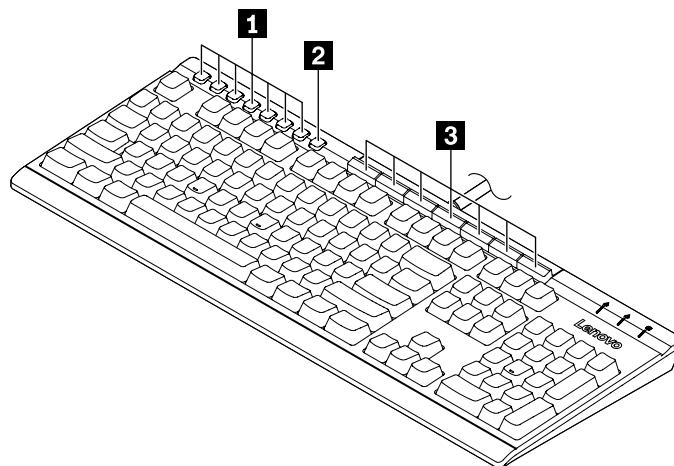
- Microsoft® Windows® 7
- Microsoft Windows 10

同梱品

- キーボード
- パームレスト
- ラピッド・アクセス・キーのラベル
- 資料


欠落または損傷した品目がある場合は、ご購入先にご連絡ください。ご購入を証明するものと梱包材は保管しておいてください。保証サービスを受ける際にそれらが必要になる場合があります。

前面



1 メディア・キー

■×	スピーカーの消音/消音解除を切り替えます。
■-	スピーカーのボリュームを下げます。
■+	スピーカーのボリュームを上げます。
▶/	マルチメディア・ファイルを再生/一時停止します。
■	マルチメディア・ファイルの再生を停止します。
▶▶	次のトラックに進む。
◀◀	前のトラックに戻る。

2 設定キー : Lenovo ラピッド・アクセス・キー・コンフィグレーターを起動します。キーを使用するには、コンピューターにソフトウェア・プログラムがインストールされていることを確認します。7 ページの「ソフトウェアのインストール」を参照してください。

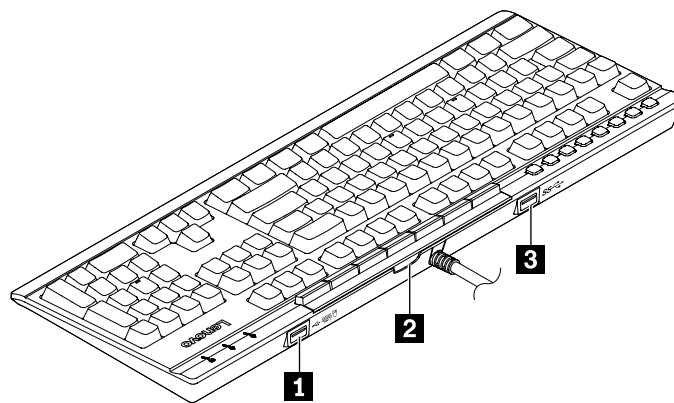
3 ラピッド・アクセス・キー: ソフトウェア・プログラムを介して、クイック起動機能または動的機能を実行します。詳しくは、7ページの「ラピッド・アクセス・キーのカスタマイズ」を参照してください。

ラピッド・アクセス・キーのデフォルト機能

デフォルト・キー名	デフォルト機能
デスクトップのロック	コンピューターのデスクトップをロックします。
電卓	電卓を起動します。
インターネット	デフォルトの Web ブラウザーを起動します。
電子メール	デフォルトのメール・アプリケーションを起動します。
マイドキュメント*	「マイドキュメント」フォルダーを開きます。
ワード・プロセッサ*	デフォルトのワード・プロセッサを起動します。
スプレッドシート*	デフォルトのスプレッドシートを起動します。

* ソフトウェア・プログラム必須。

背面



1.USB 2.0 コネクター

USB マウスなどのフルスピードまたは低速 USB 対応デバイスを接続して、最大 12 Mbps の USB 2.0 のスピードでデータを転送します。接続されたデバイスの電力消費量は 100 mA 未満でなくてはなりません。

注：最適なデータ転送を実現するには、USB 3.0 デバイスは、USB 2.0 コネクターではなく USB 3.0 コネクターに接続してください。

2.ラピッド・アクセス・キーのラベル・スロット

デフォルトのラピッド・アクセス・キーのラベルまたは(お客様ご自身で印刷されている)カスタマイズしたラピッド・アクセス・キーのラベルを挿入して、各ラピッド・アクセス・キーの機能を表示します。詳しくは、7ページの「ラピッド・アクセス・キーのカスタマイズ」を参照してください。

3.USB 3.0 コネクター

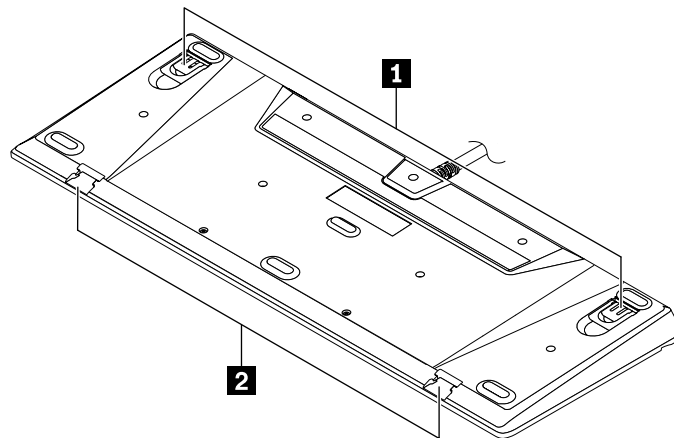
USB ストレージ・デバイスまたは USB プリンターなどの、USB 対応デバイスを接続して、最大 5 Gbps の USB 3.1 の速度でデータを転送します。

USB の転送速度に関する声明

このデバイスの各種 USB コネクターを使用した実際の転送速度は、ホストや周辺機器の処理能力、ファイル属性、システム構成やオペレーティング・システムに関連する他の要素などの多くの要素に応じて異なり、以下に掲載されている対応する各デバイスのデータ・レートより遅くなる場合があります。

USB デバイス	データ・レート (ギガビット/秒)
3.1 Gen 1 (3.0)	5

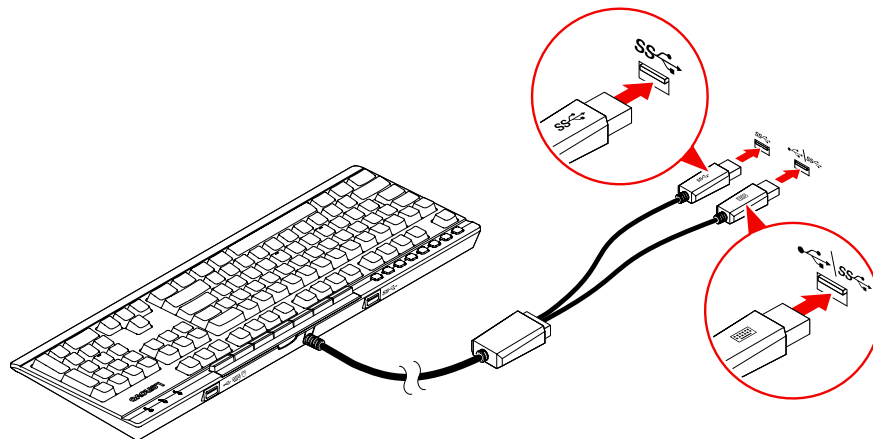
底面



	キーボードと机の間の角度を以下のとおり調整します。
1. ティルト・スタンド	<ul style="list-style-type: none">• ティルト・スタンドを立てない場合、3.5 度。• 小さいティルト・スタンドを立てる場合、5.6 度。• 大きいティルト・スタンドを立てる場合、9.4 度。
2. パームレストのくぼみ	必要に応じて、パームレストを接続します。

第2章 キーボードのセットアップ

キーボードのコンピューターへの接続

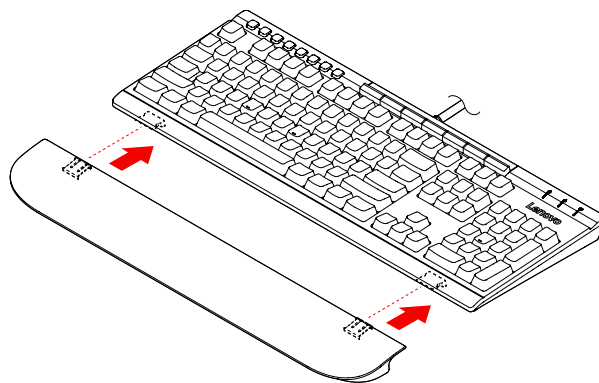


注：キーボードの完全な機能を実際にご利用いただくために、上の図のようにキーボードの両方のケーブルをご使用のコンピューターに接続することをお勧めします。

パームレストの取り付けおよび取り外し

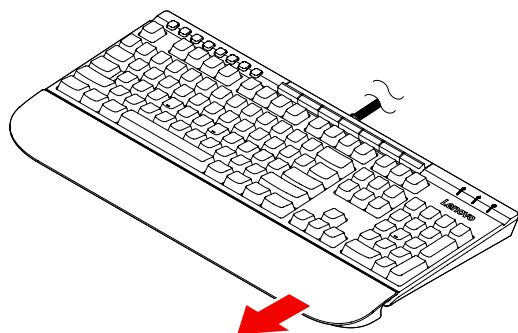
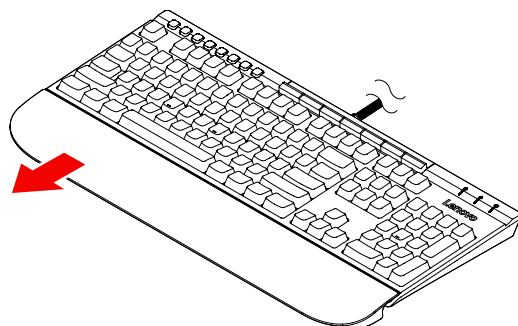
必要に応じて、パームレストを取り付けたり、取り外したりできます。

パームレストの取り付け

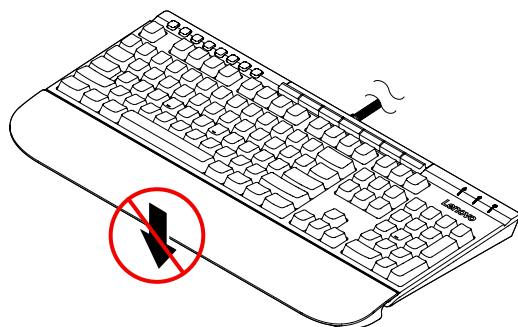


パームレストの取り外し

以下のいずれかを実行します。



注意：損傷を避けるために、別の方向に過度の力を加えないでください。



第3章 キーボード・ショートカットの使用

メディア・キーの使用

メディア・キーを使用すると、簡単な操作でマルチメディア・ファイルを制御できます。詳しくは、2ページの「前面」を参照してください。

ラピッド・アクセス・キーの使用

ラピッド・アクセス・キーをカスタマイズして、ソフトウェアにより、以下の機能のいずれかを実行することができます。

- **クイック起動:** 各ラピッド・アクセス・キーをカスタマイズして、プログラム、ファイル、または Web ページを起動します。
- **ダイナミック機能:** 各ラピッド・アクセス・キーにアプリ固有の機能を割り当てることによってプロファイルを作成します。

注：さまざまなアプリに対して、それに応じたプロファイルを作成することができます (アプリにつき 1 プロファイル)。アクティブなアプリにより、プロファイルは自動的に切り替えられます。


ソフトウェアのインストール

ラピッド・アクセス・キーは、ソフトウェア・プログラムとともに動作する必要があります。ソフトウェア・プログラムのダウンロードおよびインストール手順:

1. <http://www.lenovo.com/support/keyboards> にアクセスします。
2. キーボードの項目を選択します。
3. 画面の指示に従って、ソフトウェアをダウンロードしてインストールします。


ラピッド・アクセス・キーを有効または無効にする

ラピッド・アクセス・キーは、デフォルトで有効になっています。ラピッド・アクセス・キーの有効/無効を切り替えるには以下を行います。


1. 設定キー  を押して、Lenovo ラピッド・アクセス・キー・コンフィグレーターを起動します。
2. ラピッド・アクセス・キーを有効にするの制御をオンまたはオフにします。

ラピッド・アクセス・キーのカスタマイズ

クイック起動機能のカスタマイズ手順:

1. 設定キー  を押して、Lenovo ラピッド・アクセス・キー・コンフィグレーターを起動します。
2. **クイック起動** を選んで、**構成** をクリックします。
3. **編集** をクリックし、画面の指示に従って、目的のキーをカスタマイズします。その後、**保存** をクリックします。
4. ステップ 3 を繰り返して、さらにキーをカスタマイズします。
5. **ラベルの印刷** をクリックして、カスタマイズしたラピッド・アクセス・キーの名前を印刷します。
6. **閉じる** をクリックして、終了します。

動的機能のカスタマイズ手順:

1. 設定キー  を押して、Lenovo ラピッド・アクセス・キー・コンフィグレーターを起動します。

2. **動的機能**を選択して、**構成**をクリックします。
3. **作成**、**編集**、または**削除**をクリックして、画面の指示に従い、1つのプロファイルのカスタマイズします。その後、**保存**をクリックします。
4. ステップ3を繰り返して、さらにプロファイルのカスタマイズします。
5. **閉じる**をクリックして、終了します。

第 4 章 問題判別

1. キーボードの USB 2.0 ケーブル (キーボードのマーク付き) をコンピューターの Always On USB 3.1 コネクタに接続しているとき、キーボードのいずれかのキーを押してもコンピューターがスリープ状態から復帰しません。

キーボードの USB 2.0 ケーブルを、ご使用のコンピューターの Always On USB 3.1 コネクタ以外のいずれかの USB コネクタに接続します。

2. キーボードの USB 2.0 コネクタに外付けデバイスを接続しているとき、キーボードの電源が十分でないことを示すメッセージが表示されます。

キーボードの USB 3.0 コネクタまたはご使用のコンピューター上の USB コネクタにデバイスを接続します。

キーボードの USB 2.0 コネクタのみ、標準的な USB マウスなど、電力消費量が 100 mA 未満のデバイスをサポートしています。

3. キーボードの USB 3.0 コネクタに接続されている場合、外付けデバイスが正しく作動しません。デバイスをご使用のコンピューターのいずれかの USB コネクタに接続します。

4. 一部のメディア・キーがコンピューター上で動作しません。

音楽プレーヤーおよびビデオ・プレーヤーによっては、一部のメディア・キーが動作しない可能性があります。以下の手順でご使用のコンピューターのデフォルトのメディア・プレーヤーを変更することができます。

- Windows 7 の場合:

- a. 「コントロールパネル」に移動し、大きいアイコンまたは小さいアイコンで表示します。
- b. デフォルトのプログラム → デフォルトのプログラムの設定の順にクリックします。
- c. 画面の指示に従います。

- Windows 10 の場合:

- a. 「スタート」メニューを開き、設定 → アプリ → デフォルトのアプリの順にクリックします。
- b. 音楽プレーヤーまたはビデオ・プレーヤーセクションを見つけて、画面の指示に従います。

付録 A サポートされるアプリケーション

ソフトウェア・プログラムでは、ご使用のコンピューターで以下のアプリケーションをサポートしています。

初期インストール済みアプリケーション

- Character Map
- Dfrgui
- ディスク クリーンアップ
- Intel(R) Management and Security Status
- メモ帳
- ペイント
- リモート デスクトップ接続
- Snipping Tool
- システム情報
- Windows Media Player
- Windows PowerShell
- ワードパッド

その他のアプリケーションとバージョン

- 7-Zip File Manager (バージョン 19.00)
- Internet Explorer (IE 11、バージョン 11.248.16299.0)
- Office 2010、Office 2013、Office 2016
- Skype for Business (バージョン 16.0.11231.20164)
- Test Scheduler (バージョン 1.0)
- Visual Studio Code (バージョン 1.31.1)

注：

- 掲載されていないその他のアプリケーションはテストされておらず、本製品との使用に適合しているかは不明です。
- サード・パーティーのアプリケーションの名前は各社の商標で、Lenovo との取引関係はない可能性があります。それらは、Lenovo 製品とともに使用可能なアプリケーションを適切に特定するために記載されています。

付録 B ユーザー補助情報

アクセス可能な形式の資料

Lenovo は、適切にタグ付けされた PDF ファイルやハイパー・テキスト・マークアップ言語 (HTML) ファイルなど、アクセス可能な形式の電子資料を提供しています。Lenovo の電子資料は、視覚障害者がスクリーン・リーダーを使用して確実に読めるようにするために開発されています。文書の各画像には、視覚障害のあるユーザーが画面リーダーを使用する際に画像について理解できるように、画像を説明する十分な代替テキストが含まれています。

PDF ファイルを開いて表示するには、Adobe Reader がインストールされている必要があります。Adobe Reader は、以下の Web サイトからダウンロードできます。

<http://www.adobe.com>

付録 C 商標

LENOVO および LENOVO ロゴは、Lenovo の商標です。Microsoft および Windows は、Microsoft グループの商標です。他の商標はすべて、それぞれの所有者の所有物です。© 2019 Lenovo.

Lenovo