

Guida per l'utente di Lenovo Enhanced
Performance USB Keyboard Gen II /
Lenovo 700 Multimedia USB Keyboard

 <http://www.lenovo.com/safety>

Nota: Prima di utilizzare queste informazioni e il prodotto supportato, accertarsi di avere letto e compreso le informazioni sulla garanzia nella documentazione fornita con il prodotto.

Prima edizione (Marzo 2019)

© Copyright Lenovo 2019.

NOTA SUI DIRITTI LIMITATI: se il software o i dati sono distribuiti secondo le disposizioni che regolano il contratto "GSA" (General Services Administration), l'uso, la riproduzione o la divulgazione si basa sulle limitazioni previste dal contratto n. GS-35F-05925.

Contenuto

Capitolo 1. Informazioni sulla tastiera	1
Descrizione del prodotto	1
Requisito del sistema operativo	1
Nella confezione	1
Vista anteriore	2
Vista posteriore	3
Informazioni sulla velocità di trasferimento USB	3
Vista inferiore.	4
Capitolo 2. Configurazione della tastiera	5
Collegare la tastiera al computer	5
Installare e rimuovere il poggiapolsi	5
Installare il poggiapolsi	5
Rimuovere il poggiapolsi	6

Capitolo 3. Utilizzo della tastiera	7
Utilizzare i tasti multimediali	7
Utilizzare i tasti di accesso rapido	7
Installare il software	7
Abilitare o disabilitare i tasti di accesso rapido	7
Personalizzare i tasti di accesso rapido	7

Capitolo 4. Risoluzione dei problemi	9
---	----------

Appendice A. Applicazioni supportate	11
---	-----------

Appendice B. Informazioni relative all'accessibilità.	13
--	-----------

Appendice C. Marchi	15
--------------------------------------	-----------

Capitolo 1. Informazioni sulla tastiera

Descrizione del prodotto

La tastiera consente di lavorare in modo più efficiente con tasti multimediali e tasti di accesso rapido personalizzabili. È possibile premere un tasto per completare molte operazioni, quali la riproduzione di file multimediali, il blocco del desktop del computer e l'avvio di un programma specifico.

Requisito del sistema operativo

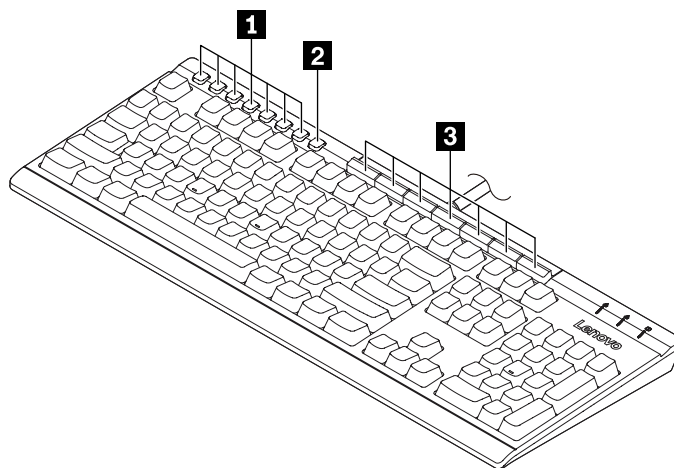
- Microsoft® Windows® 7
 - Microsoft Windows 10
-

Nella confezione

- Tastiera
- Poggiapolsi
- Etichetta per i tasti di accesso rapido
- Documentazione


In caso di elementi mancanti o danneggiati, contattare il rivenditore. Assicurarsi di disporre dello scontrino e del materiale di imballaggio. Potrebbero essere infatti richiesti per il servizio di garanzia.

Vista anteriore



1 Tasti multimediali

	Disattiva o attiva gli altoparlanti.
	Riduce il volume degli altoparlanti.
	Aumenta il volume degli altoparlanti.
	Riproduce o mette in pausa un file multimediale.
	Arresta un file multimediale in riproduzione.
	Passa alla traccia successiva.
	Torna alla traccia precedente.

2 Tasto Impostazione : avvia lo strumento di configurazione dei tasti di accesso rapido Lenovo. Per utilizzare il tasto, accertarsi che il programma software sia installato sul computer. Consultare "Installare il software" a pagina 7.

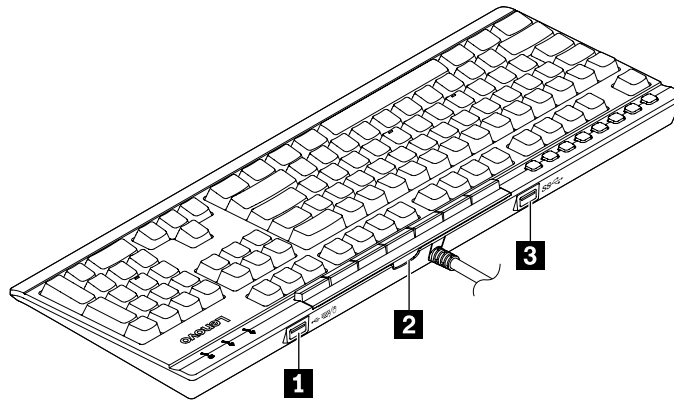
3 Tasti di accesso rapido: eseguire la funzione avvio rapido o la funzione dinamica tramite il programma software. Per ulteriori informazioni, consultare "Personalizzare i tasti di accesso rapido" a pagina 7.

Funzioni predefinite dei tasti di accesso rapido

Nomi predefiniti dei tasti	Funzioni predefinite
Blocca desktop	Blocca il desktop del computer.
Calcolatrice	Avvia la calcolatrice.
Internet	Avvia il browser Web predefinito.
E-mail	Avvia l'applicazione e-mail predefinita.
Documenti*	Apri la cartella Documenti.
Elaboratore di testo*	Avvia il programma di elaborazione testi predefinito.
Foglio di calcolo*	Avvia il foglio di calcolo predefinito.

* Programma software obbligatorio.

Vista posteriore



1. Connettore USB 2.0

Collegare un dispositivo compatibile USB a velocità completa o bassa, ad esempio un mouse USB, per trasferire i dati alla velocità USB 2.0, fino a 12 Mbps. Il consumo di energia del dispositivo connesso deve essere inferiore a 100 mA.

Nota: per un trasferimento dei dati ottimale, collegare un dispositivo USB 3.0 al connettore USB 3.0 anziché al connettore USB 2.0.

2. Slot con etichetta dei tasti di accesso rapido

Inserire l'etichetta del tasto di accesso rapido predefinita o l'etichetta dei tasti di accesso rapido personalizzata (stampata per conto proprio) per mostrare la funzione di ciascun tasto di accesso rapido. Per dettagli, consultare "Personalizzare i tasti di accesso rapido" a pagina 7.

3. Connettore USB 3.0

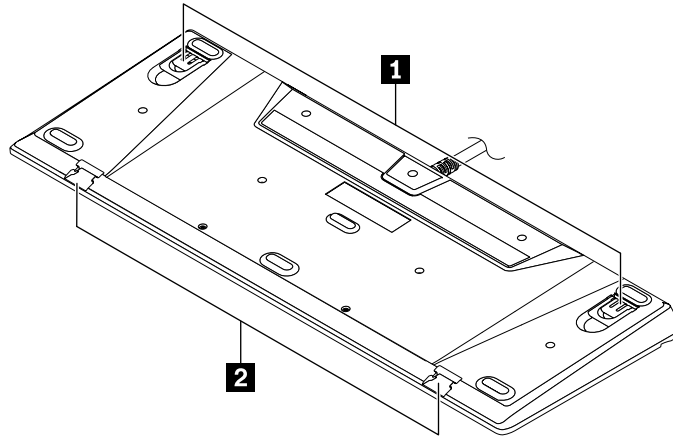
Collegare un dispositivo compatibile USB, ad esempio un dispositivo di memorizzazione USB o una stampante USB, per trasferire i dati alla velocità USB 3.1, fino a 5 Gbps.

Informazioni sulla velocità di trasferimento USB

A seconda di molti fattori, ad esempio la capacità di elaborazione dell'host e i dispositivi, gli attributi di file e altri fattori relativi alla configurazione di sistema e agli ambienti operativi, la velocità di trasferimento effettiva dei vari connettori USB di questo dispositivo varia e sarà inferiore alla velocità di trasferimento dati riportata di seguito per ciascun dispositivo corrispondente.

Dispositivo USB	Velocità di trasferimento dati (Gbit/s)
3.1 Gen 1 (3.0)	5

Vista inferiore



Regolare l'angolazione tra la tastiera e la scrivania su:

1. Piedini di inclinazione

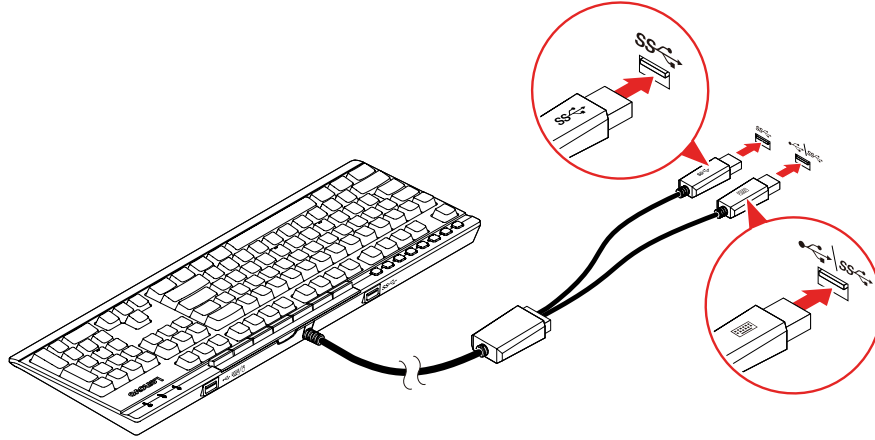
- 3,5 gradi senza piedini di inclinazione sollevati.
- 5,6 gradi con i piedini di inclinazione piccoli sollevati.
- 9,4 gradi con i piedini di inclinazione grandi sollevati.

2. Incavi del poggiapolsi

Collegare il poggiapolsi in base alle esigenze.

Capitolo 2. Configurazione della tastiera

Collegare la tastiera al computer

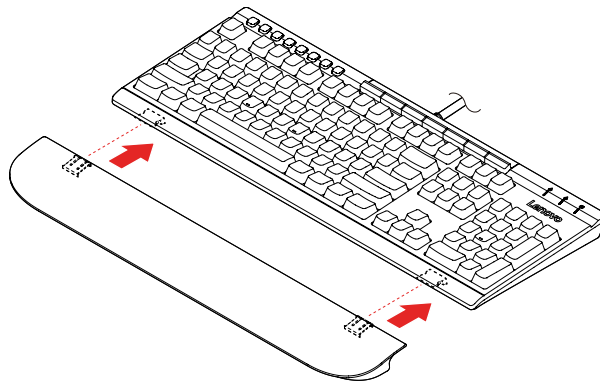


Nota: È consigliabile collegare entrambi i cavi della tastiera al computer, come mostrato sopra, per garantire la funzione completa della tastiera.

Installare e rimuovere il poggiapolsi

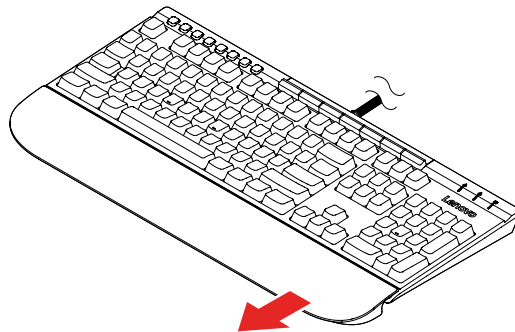
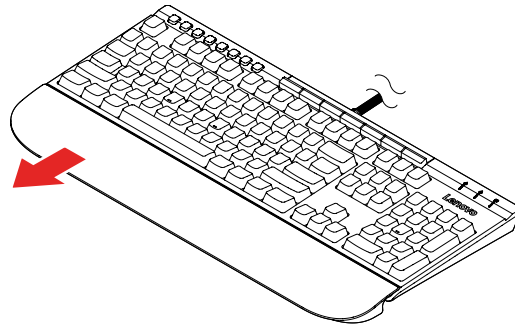
È possibile installare o rimuovere il poggiapolsi in base alle esigenze.

Installare il poggiapolsi

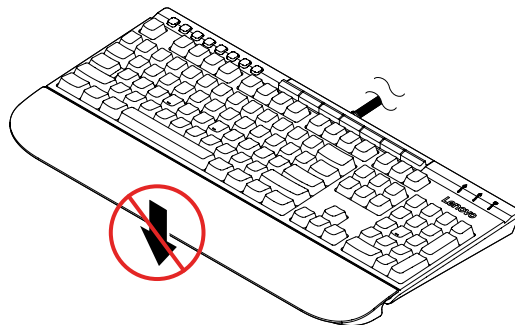


Rimuovere il poggiapolsi

Procedere in uno dei seguenti modi:



Attenzione: non esercitare una forza eccessiva nelle altre direzioni per evitare danni.



Capitolo 3. Utilizzo della tastiera

Utilizzare i tasti multimediali

I tasti multimediali consentono di controllare il file multimediale con una semplice operazione. Per dettagli, consultare "Vista anteriore" a pagina 2.

Utilizzare i tasti di accesso rapido

È possibile personalizzare i tasti di accesso rapido per utilizzare una delle seguenti funzioni con il software:

- **Avvio rapido:** personalizzare i tasti di accesso rapido per avviare un programma, un file o una pagina Web.
- **Funzione dinamica:** creare profili tramite l'assegnazione di una funzione specifica a ciascun tasto di accesso rapido.

Nota: Di conseguenza è possibile creare profili per app diverse, un profilo alla volta. A seconda dell'app in uso, si attiverà automaticamente il profilo.


Installare il software

I tasti di accesso rapido devono funzionare con il programma software. Per scaricare e installare il programma software:

1. Visitare il sito Web all'indirizzo <http://www.lenovo.com/support/keyboards>.
2. Selezionare la voce per la tastiera.
3. Seguire le istruzioni visualizzate per scaricare e installare il software.


Abilitare o disabilitare i tasti di accesso rapido

I tasti di accesso rapido sono abilitati per impostazione predefinita; per disabilitare o abilitare i tasti di accesso rapido:


1. Premere il tasto Impostazione  per avviare lo strumento di configurazione dei tasti di accesso rapido Lenovo.
2. Attivare o disattivare il controllo **Abilita tasti di accesso rapido**.

Personalizzare i tasti di accesso rapido

Per personalizzare la funzione di avvio rapido:

1. Premere il tasto Impostazione  per avviare lo strumento di configurazione dei tasti di accesso rapido Lenovo.
2. Selezionare **Avvio rapido** e fare clic su **Configura**.
3. Fare clic su **Modifica**, quindi seguire le istruzioni visualizzate per personalizzare le impostazioni desiderate. Fare quindi clic su **Salva**.
4. Ripetere il passaggio 3 per personalizzare altri tasti.
5. Fare clic su **Stampa etichetta** per stampare i nomi personalizzati dei tasti di accesso rapido.
6. Fare clic su **Chiudi** per uscire.

Per personalizzare la funzione dinamica:

1. Premere il tasto Impostazione  per avviare lo strumento di configurazione dei tasti di accesso rapido Lenovo.
2. Selezionare **Funzione dinamica** e fare clic su **Configura**.
3. Fare clic su **Crea**, **Modifica** o **Elimina** e seguire le istruzioni visualizzate per personalizzare un profilo. Fare quindi clic su **Salva**.
4. Ripetere il passaggio 3 per personalizzare altri profili.
5. Fare clic su **Chiudi** per uscire.

Capitolo 4. Risoluzione dei problemi

1. **Collegando il cavo USB 2.0 della tastiera (che ha il marchio della tastiera) al connettore Always On USB 3.1 sul computer, la pressione di un qualsiasi tasto non riesce a riattivare il computer dalla modalità di sospensione.**

Collegare il cavo USB 2.0 della tastiera a un qualsiasi connettore USB sul computer che non sia il connettore Always On USB 3.1.

2. **Collegando un dispositivo esterno al connettore USB 2.0 della tastiera, viene visualizzato un messaggio che indica che l'alimentazione della tastiera non è sufficiente.**

Collegare il dispositivo al connettore USB 3.0 della tastiera o a un qualsiasi connettore USB sul computer.

Il connettore USB 2.0 della tastiera supporta solo un dispositivo che consuma meno di 100 mA, ad esempio un mouse USB standard.

3. **Il dispositivo esterno non funziona correttamente quando è collegato al connettore USB 3.0 della tastiera.**

Collegare il dispositivo a un qualsiasi connettore USB sul computer.

4. **Alcuni tasti multimediali non funzionano sul computer in uso.**

A seconda del lettore musicale e del lettore video, alcuni tasti multimediali potrebbero non funzionare. È possibile configurare il lettore multimediale predefinito del computer in uso:

- **Per Windows 7:**

- a. Accedere al Pannello di controllo e scegliere **Icone grandi** o **Icone piccole** come visualizzazione.
- b. Fare clic su **Programmi predefiniti** → **Configura programma predefinito**.
- c. Seguire le istruzioni sullo schermo.

- **Per Windows 10:**

- a. Aprire il menu Start, quindi fare clic su **Impostazioni** → **App** → **App predefinite**.
- b. Individuare la sezione **Lettore musicale** o **Lettore video**, quindi seguire le istruzioni visualizzate.

Appendice A. Applicazioni supportate

Il programma software può supportare le seguenti applicazioni sul computer:

Applicazioni preinstallate

- Mappa caratteri
- Dfrgui
- Pulizia disco
- Intel(R) Management and Security Status
- Blocco note
- Paint
- Connessione Desktop remoto
- Strumento di cattura
- Informazioni sul sistema
- Windows Media Player
- Windows PowerShell
- WordPad

Altre applicazioni e versioni

- 7-Zip File Manager (versione 19.00)
- Internet Explorer (IE 11, versione 11.248.16299.0)
- Office 2010, Office 2013, Office 2016
- Skype for Business (versione 16.0.11231.20164)
- Test Scheduler (versione 1.0)
- Visual Studio Code (versione 1.31.1)

Nota:

- Le altre applicazioni non elencate non sono state sottoposte a test e la compatibilità per l'utilizzo con questo prodotto non è certa.
- I nomi delle applicazioni di terze parti potrebbero essere marchi delle rispettive società che potrebbero non avere rapporti commerciali con Lenovo. La loro menzione è fatta allo scopo di identificare il prodotto Lenovo con il quale l'applicazione può essere utilizzata.

Appendice B. Informazioni relative all'accessibilità

Documentazione nei formati accessibili

Lenovo fornisce la propria documentazione elettronica in formati accessibili, tra cui file PDF o HTML correttamente etichettati. La documentazione elettronica Lenovo è sviluppata per garantire che gli utenti con difetti di vista possano leggerla utilizzando un lettore di schermo. Anche per ciascuna immagine contenuta nella documentazione è presente testo alternativo che illustra l'immagine agli utenti con difetti di vista che si servono di un lettore di schermo.

Per aprire e visualizzare i file PDF, è necessario che sul computer sia stato installato il programma Adobe Reader. Il programma Adobe Reader è inoltre disponibile per il download all'indirizzo:

<http://www.adobe.com>

Appendice C. Marchi

LENOVO e il logo LENOVO sono marchi di Lenovo. Microsoft e Windows sono marchi del gruppo di società Microsoft. Tutti gli altri sono marchi sono di proprietà dei rispettivi titolari. © 2019 Lenovo.

Lenovo