

Guide d'utilisation du Lenovo Enhanced
Performance USB Keyboard Gen II /
Lenovo 700 Multimedia USB Keyboard

 <http://www.lenovo.com/safety>

Remarque : Avant d'utiliser ces informations et le produit associé, lisez attentivement les informations relatives à la garantie dans la documentation fournie avec ce produit.

Première édition (Mars 2019)

© Copyright Lenovo 2019.

REMARQUE SUR LES DROITS LIMITES ET RESTREINTS : si les données ou les logiciels sont fournis conformément à un contrat « General Services Administration » (« GSA »), l'utilisation, la reproduction et la divulgation sont soumises aux restrictions stipulées dans le contrat n° GS-35F-05925.

Table des matières

Chapitre 1. A propos du clavier 1

Description du produit	1
Système d'exploitation requis	1
Contenu du pack	1
Vue avant	2
Vue arrière	3
Déclaration sur le taux de transfert USB	3
Vue de dessous	4

Chapitre 2. Configuration du clavier . . . 5

Connecter le clavier à votre ordinateur	5
Installer et retirer le repose-mains	5
Installer le repose-mains	5
Retirer le repose-mains	6

Chapitre 3. Utilisation du clavier 7

Utiliser des touches multimédias	7
--	---

Utilisation des touches d'accès rapide	7
Installer le logiciel	7
Activer ou désactiver les touches d'accès rapide	7
Personnalisation des touches d'accès rapide	7

Chapitre 4. Résolution des incidents 9

Annexe A. Applications prises en charge 11

Annexe B. Informations d'accessibilité 13

Annexe C. Marques 15

Chapitre 1. A propos du clavier

Description du produit

Le clavier vous permet de gérer plus efficacement les touches d'accès rapide multimédias et personnalisables. Vous pouvez appuyer sur une touche pour réaliser de nombreuses opérations, notamment la lecture des fichiers multimédias, le verrouillage du bureau de votre ordinateur et le lancement d'un programme spécifique.

Système d'exploitation requis

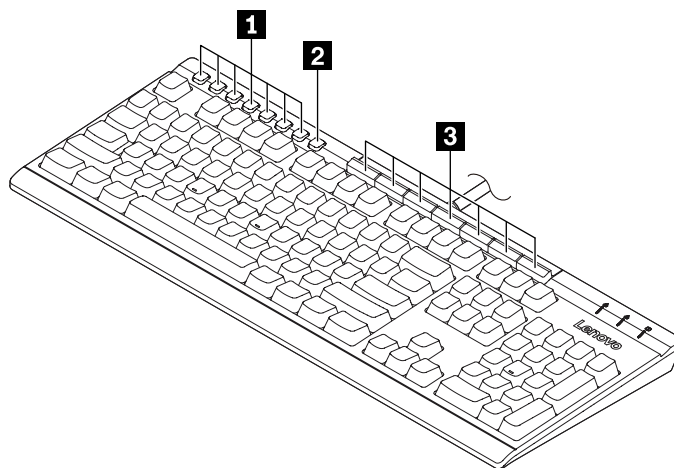
- Microsoft® Windows® 7
 - Microsoft Windows 10
-

Contenu du pack








- Clavier
- Repose-mains
- Étiquette des touches d'accès rapide
- Documentation


Contactez votre revendeur si un élément est manquant ou endommagé. Conservez votre preuve d'achat et l'emballage. Ils peuvent vous être demandés en cas de demande d'application de la garantie.

Vue avant



1 Touches multimédias

	Activer ou désactiver le son des haut-parleurs.
	Réduisez le volume des haut-parleurs.
	Augmentez le volume des haut-parleurs.
	Lire ou mettre en pause un fichier multimédia.
	Arrêter la lecture d'un fichier multimédia.
	Passer à la piste suivante.
	Revenir à la piste précédente.

2 Touches Paramètres  : lancement du programme de configuration des touches d'accès rapide Lenovo. Pour utiliser cette touche, assurez-vous que vous avez installé le programme logiciel sur votre ordinateur. Voir « Installer le logiciel » à la page 7.

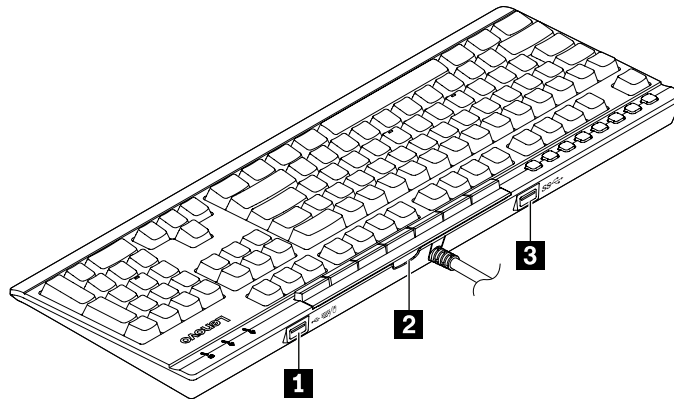
3 Touches d'accès rapide : effectuer la fonction de démarrage rapide ou dynamique via le logiciel. Pour plus d'informations, voir « Personnalisation des touches d'accès rapide » à la page 7.

Fonctions par défaut des touches d'accès rapide

Noms des touches par défaut	Fonctions par défaut
Verrouiller le bureau	Verrouiller le bureau de votre ordinateur.
Calculatrice	Lancer la calculatrice.
Internet	Lancer le navigateur Web par défaut.
Courrier électronique	Lancer l'application e-mail par défaut.
Mes documents*	Ouvrir le dossier Mes documents.
Traitement de texte*	Lancer le traitement de texte par défaut.
Tableur*	Lancer le tableur par défaut.

* Programme logiciel requis.

Vue arrière



1. Connecteur USB 2.0

Branchez un périphérique compatible USB à vitesse réduite ou complète pour transférer des données selon un débit USB 2.0, jusqu'à 12 Mbits/s, par exemple une souris USB. La consommation d'énergie du périphérique connecté doit être inférieure à 100 mA.

Remarque : Pour optimiser le transfert de données, connectez un périphérique USB 3.0 au connecteur USB 3.0 et non au connecteur USB 2.0.

2. Emplacement d'étiquette de touches d'accès rapide

Insérez l'étiquette de touche d'accès rapide par défaut ou l'étiquette de touche d'accès rapide personnalisée (que vous aurez vous-même imprimée) pour afficher la fonction de chaque touche d'accès rapide. Pour plus d'informations, voir « Personnalisation des touches d'accès rapide » à la page 7.

3. Connecteur USB 3.0

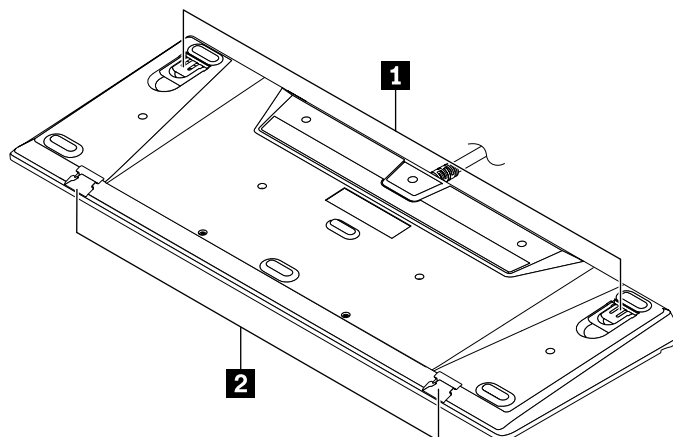
Branchez un périphérique compatible USB pour transférer des données selon un débit USB 3.1, jusqu'à 5 Mbits/s, par exemple un périphérique de stockage ou une imprimante USB.

Déclaration sur le taux de transfert USB

En fonction de nombreux facteurs tels que la capacité de traitement de l'hôte et des périphériques, des attributs de fichier et d'autres facteurs relatifs à la configuration du système et de l'environnement d'exploitation, le taux de transfert réel des différents connecteurs USB sur ce périphérique peut varier et est inférieur à la vitesse de transfert listée ci-dessous pour chaque périphérique correspondant.

Périphérique USB	Vitesse de transfert (Gbits/s)
3.1 Gen 1 (3.0)	5

Vue de dessous



1. Pieds d'inclinaison

Ajustez l'angle entre le clavier et le bureau comme suit :

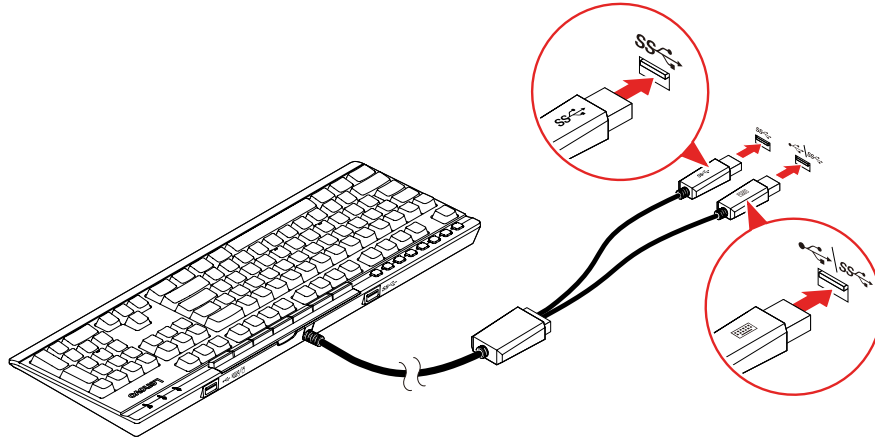
- 3,5 degrés sans pied inclinable sorti.
- 5,6 degrés avec petit pied inclinable sorti.
- 9,4 degrés avec grand pied inclinable sorti.

2. Enfoncements du repose-mains

Connectez le repose-mains selon vos besoins.

Chapitre 2. Configuration du clavier

Connecter le clavier à votre ordinateur

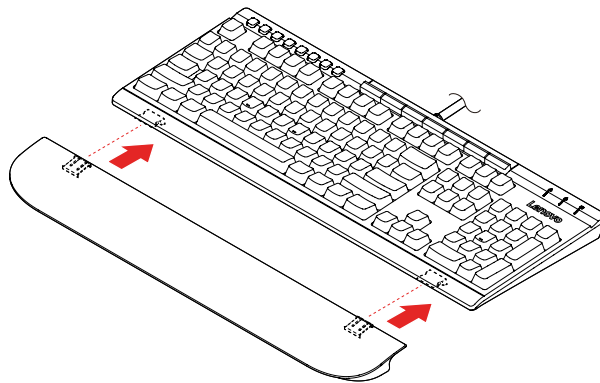


Remarque : Il est recommandé de connecter les câbles du clavier à votre ordinateur, comme indiqué ci-dessus afin d'assurer le bon fonctionnement du clavier.

Installer et retirer le repose-mains

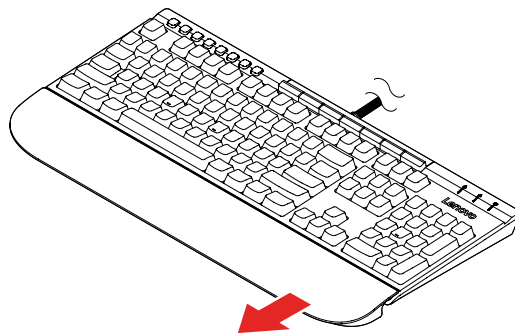
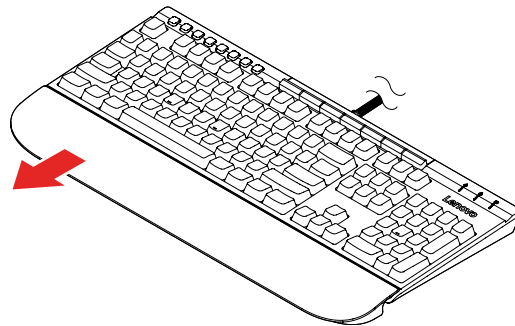
Vous pouvez installer ou retirer le repose-poignets selon vos besoins.

Installer le repose-mains

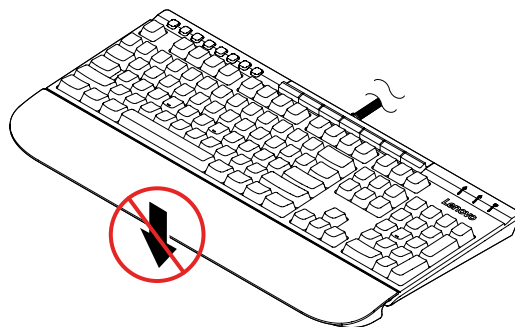


Retirer le repose-mains

Effectuez l'une des opérations suivantes :



Attention : N'exercez pas une force excessive dans d'autres directions afin d'éviter tout dommage.



Chapitre 3. Utilisation du clavier

Utiliser des touches multimédias

Les touches multimédias vous aident à contrôler le fichier multimédia grâce à des opérations simples. Pour plus d'informations, voir « Vue avant » à la page 2.

Utilisation des touches d'accès rapide

Vous pouvez personnaliser les touches d'accès rapide pour effectuer l'une des fonctions suivantes avec le logiciel :

- Lancement rapide : personnaliser chaque touche d'accès rapide pour lancer un programme et ouvrir un fichier ou une page Web.
- Fonction dynamique : créer des profils en définissant une fonction spécifique l'application à chaque touche d'accès rapide.

Remarque : Vous pouvez créer des profils d'applications différents en conséquence, un profil chaque fois. Selon l'application active, le profil basculera automatiquement.


Installer le logiciel

Les touches d'accès rapide doivent fonctionner avec le logiciel. Pour télécharger et installer le programme logiciel :

1. Accédez au site Web suivant : <http://www.lenovo.com/support/keyboards>.
2. Sélectionnez l'entrée du clavier.
3. Suivez les instructions à l'écran pour télécharger et installer le logiciel.


Activer ou désactiver les touches d'accès rapide

Les touches d'accès rapide sont activées par défaut ; procédez comme suit pour les désactiver ou les activer :


1. Appuyez sur la touche Paramètres  pour lancer le programme de configuration de touches d'accès rapide Lenovo.
2. Activer ou désactiver la commande **Activer les touches d'accès rapide**.

Personnalisation des touches d'accès rapide

Pour personnaliser la fonction de démarrage rapide :

1. Appuyez sur la touche Paramètres  pour lancer le programme de configuration de touches d'accès rapide Lenovo.
2. Sélectionnez **Lancement rapide** et cliquez sur **Configurer**.
3. Cliquez sur **Modifier** et suivez les instructions à l'écran pour personnaliser vos paramètres selon vos besoins. Cliquez ensuite sur **Enregistrer**.
4. Répétez l'étape 3 pour personnaliser d'autres touches.
5. Cliquez sur **Imprimer une étiquette** pour imprimer les noms personnalisés des touches d'accès rapide.
6. Cliquez sur **Fermer** pour quitter.

Procédez comme suit pour personnaliser la fonction dynamique :

1. Appuyez sur la touche Paramètres  pour lancer le programme de configuration de touches d'accès rapide Lenovo.
2. Sélectionnez **Fonction dynamique** et cliquez sur **Configurer**.
3. Cliquez sur **Créer**, **Modifier**, ou **Supprimer** et suivez les instructions à l'écran pour personnaliser un profil. Cliquez ensuite sur **Enregistrer**.
4. Répétez l'étape 3 pour personnaliser d'autres profils.
5. Cliquez sur **Fermer** pour quitter.

Chapitre 4. Résolution des incidents

1. **Lorsque je connecte le câble USB 2.0 (avec la marque du clavier) du clavier sur le connecteur Always On USB 3.1 à mon ordinateur, je ne parviens pas à sortir mon ordinateur du mode veille en appuyant sur une touche de mon clavier.**

Branchez le câble USB 2.0 du clavier à un connecteur USB de votre ordinateur autre que le connecteur Always On USB 3.1.

2. **Lorsque je connecte un périphérique externe au connecteur USB 2.0 du clavier, un message s'affiche, indiquant que l'alimentation du clavier n'est pas suffisante.**

Branchez le périphérique au connecteur USB 3.0 du clavier ou un connecteur USB à votre ordinateur.

Le connecteur USB 2.0 du clavier prend uniquement en charge un périphérique dont la consommation d'alimentation est inférieure à 100 mA, par exemple une souris USB standard.

3. **Mon périphérique externe ne fonctionne pas correctement lorsque je suis connecté au connecteur USB 3.0 du clavier.**

Connectez le périphérique à un connecteur USB sur votre ordinateur.

4. **Certaines touches multimédia ne fonctionnent pas sur mon ordinateur.**

Selon le lecteur audio et vidéo, certaines touches multimédias peuvent ne pas fonctionner. Vous pouvez modifier le lecteur multimédia par défaut de votre ordinateur :

- **Sous Windows 7 :**

- a. Affichez le Panneau de configuration en utilisant de grandes ou de petites icônes.
- b. Cliquez sur **Programmes par défaut** → **Définir le programme par défaut**.
- c. Suivez les instructions qui s'affichent à l'écran.

- **Sous Windows 10 :**

- a. Ouvrez le menu Démarrer et cliquez sur **Paramètres** → **Applications** → **Applications par défaut**.
- b. Repérez la section **Lecteur audio** ou **Lecteur vidéo** et suivez les instructions à l'écran.

Annexe A. Applications prises en charge

Le programme logiciel prend en charge les applications suivantes sur votre ordinateur :

Applications préinstallées

- Carte des caractères
- Dfrgui
- Nettoyage du disque
- Intel(R) Management and Security Status
- Notepad
- Paint
- Connexion Bureau à distance
- Outil Capture
- Informations système
- Windows Media Player
- Windows PowerShell
- WordPad

Autres applications et versions

- 7-zip File Manager (version 19.00)
- Internet Explorer (IE 11, version 11.248.16299.0)
- Office 2010, Office 2013, Office 2016
- Skype Entreprise Server (version 16.0.11231.20164)
- Test Scheduler (version 1.0)
- Visual Studio Code (version 1.31.1)

Remarques :

- Les applications ne figurant pas sur cette liste n'ont pas été testées et leur compatibilité avec ce produit n'est donc pas garantie.
- Le nom d'applications tierces peuvent être des marques déposées de leurs sociétés respectives et par conséquent, peuvent n'avoir aucune relation commerciale avec Lenovo. Celles-ci sont simplement mentionnées à des fins d'identification du produit Lenovo utilisé avec l'application.

Annexe B. Informations d'accessibilité

Documentation dans des formats accessibles

Lenovo met à votre disposition la documentation électronique dans des formats accessibles, qu'ils s'agissent de fichiers PDF balisés ou de fichiers HTML (HyperText Markup Language). La documentation électronique Lenovo est développée dans l'objectif de permettre à des utilisateurs malvoyants de consulter le contenu à l'aide d'un lecteur d'écran. Chaque image de la documentation est également accompagnée d'un texte d'explication afin que les utilisateurs malvoyants puissent la comprendre à l'aide d'un lecteur d'écran.

Pour ouvrir et voir les fichiers PDF, le programme Adobe Reader doit être installé sur votre ordinateur. Le programme Adobe Reader est également téléchargeable à l'adresse suivante :

<http://www.adobe.com>

Annexe C. Marques

LENOVO et le logo LENOVO sont des marques de Lenovo. Microsoft et Windows sont des marques du groupe Microsoft aux Etats-Unis et/ou dans certains autres pays. Toutes les autres marques sont la propriété de leurs propriétaires respectifs. © 2019 Lenovo.

Lenovo