

Lenovo Enhanced Performance USB
Keyboard Gen II /
Lenovo 700 Multimedia USB Keyboard
Guía del usuario

 <http://www.lenovo.com/safety>

Nota: Antes de utilizar esta información y el producto compatible con ella, asegúrese de leer y comprender la información de garantía que se encuentra en la documentación que se incluye con el producto.

Primera edición (Marzo 2019)

© Copyright Lenovo 2019.

AVISO DE DERECHOS LIMITADOS Y RESTRINGIDOS: si los productos o software se suministran según el contrato "GSA" (General Services Administration), la utilización, reproducción o divulgación están sujetas a las restricciones establecidas en el Contrato Núm. GS-35F-05925.

Contenido

Capítulo 1. Acerca del teclado 1

Descripción del producto	1
Requisito del sistema operativo	1
En el embalaje	1
Vista frontal	2
Vista posterior	3
Declaración sobre la tasa de transferencia USB	3
Vista inferior	4

Capítulo 2. Configure el teclado 5

Conectar el teclado al sistema	5
Instalar y extraer el reposamanos	5
Instalar el reposamanos	5
Quitar el reposamanos	6

Capítulo 3. Utilice el teclado 7

Usar teclas de medios	7
Usar teclas RapidAccess	7
Instalar el software	7
Habilitar o deshabilitar teclas RapidAccess	7
Personalizar teclas RapidAccess	7

Capítulo 4. Resolución de problemas 9

Apéndice A. Aplicaciones admitidas. 11

Apéndice B. Información sobre accesibilidad 13

Apéndice C. Marcas registradas 15

Capítulo 1. Acerca del teclado

Descripción del producto

El teclado le ayuda a trabajar de forma más eficiente mediante teclas de medios y teclas RapidAccess personalizables. Se puede presionar una tecla para completar varias operaciones, como reproducir archivos multimedia, bloquear el equipo de escritorio e iniciar un programa específico.

Requisito del sistema operativo

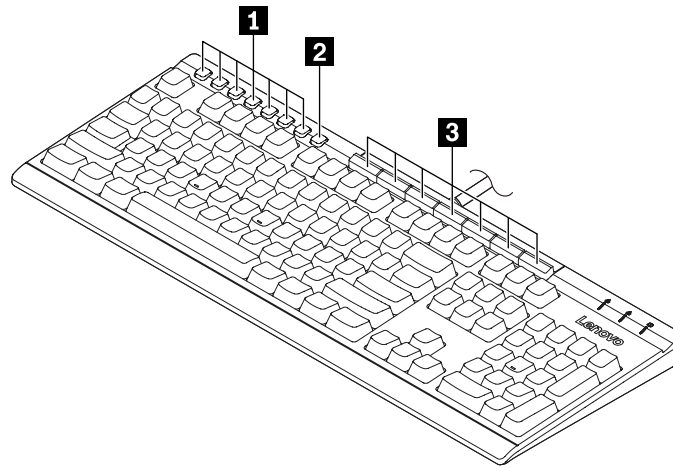
- Microsoft® Windows® 7
 - Microsoft Windows 10
-

En el embalaje

- Teclado
- Reposamanos
- Etiqueta de teclas RapidAccess
- Documentación

Póngase en contacto con el lugar donde adquirió el producto si falta algún artículo o está dañado. Asegúrese de conservar el comprobante de compra y el material de empaquetado. Es posible que sean necesarios para recibir servicio de garantía.

Vista frontal



1 Teclas de soporte

	Silenciar o activar el sonido del altavoz.
	Disminuye el volumen del altavoz.
	Aumenta el volumen del altavoz.
	Reproduce/coloca en pausa el archivo de medios.
	Detiene la reproducción del archivo de medios.
	Ir a la pista siguiente.
	Vuelva a la pista anterior.

2 Tecla Configuración : inicia el configurador de teclas Lenovo RapidAccess. Para usar la tecla, asegúrese de tener instalado el software en su equipo. Consulte “Instalar el software” en la página 7.

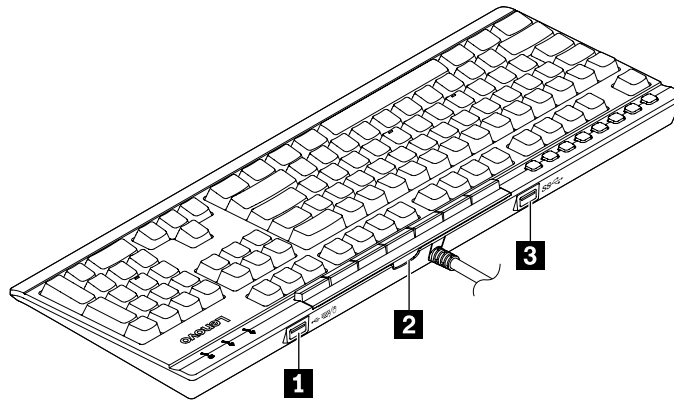
3 Teclas RapidAccess: lleve a cabo la función Inicio rápido o la función dinámica mediante el software. Para obtener más información, consulte “Personalizar teclas RapidAccess” en la página 7.

Funciones predeterminadas de las teclas RapidAccess

Nombre de tecla predeterminado	Funciones predeterminadas
Bloquear escritorio	Bloquea el equipo de escritorio.
Calculadora	Inicia la calculadora.
Internet	Abre el navegador web predeterminado.
Correo electrónico	Inicia la aplicación de correo electrónico predeterminada.
Mis documentos*	Abra la carpeta Mis documentos.
Procesador de texto*	Inicia el procesador de texto predeterminado.
Hoja de cálculo*	Inicia la aplicación de hojas de cálculo predeterminada.

* Requiere dicho programa.

Vista posterior



1. Conector USB 2.0

Conecte un dispositivo USB de velocidad completa o baja compatible con USB para transferir datos a una velocidad de transferencia de USB 2.0, con hasta 12 Mbps, como un mouse USB. El consumo de alimentación del dispositivo conectado debe ser inferior a 100 mA.

Nota: Para una transferencia de datos óptima, conecte un dispositivo USB 3.0 al conector USB 3.0 en lugar de conectarlo al conector USB 2.0.

2. Ranura de la etiqueta de la tecla RapidAccess

Inserte la etiqueta de la tecla de acceso rápido predeterminada o la etiqueta de tecla RapidAccess personalizada (impresa por usted) para indicar la función de cada tecla RapidAccess. Para obtener detalles, consulte “Personalizar teclas RapidAccess” en la página 7.

3. Conector USB 3.0

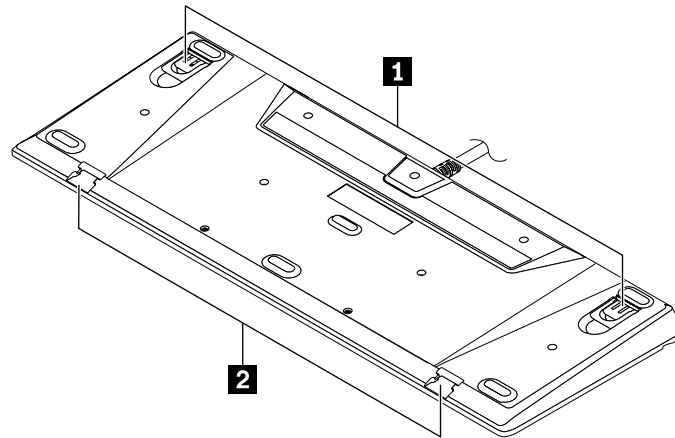
Conecte un dispositivo USB de velocidad completa o baja compatible con USB para transferir datos a una velocidad de transferencia de USB 3.1, con hasta 5 Gbps, como un dispositivo de almacenamiento USB o una impresora USB.

Declaración sobre la tasa de transferencia USB

Según muchos factores, como la capacidad de procesamiento del host y dispositivos periféricos, atributos de archivos y otros factores relacionados con la configuración de sistema y entornos operativos, la velocidad de transferencia real usando los distintos conectores USB en este dispositivo variará y será menor que la velocidad de datos indicada continuación para cada dispositivo correspondiente.

Dispositivo USB	Velocidad de datos (GB/s)
3.1 Gen 1 (3.0)	5

Vista inferior



Ajuste el ángulo entre el teclado y el escritorio a:

1. Pies inclinables

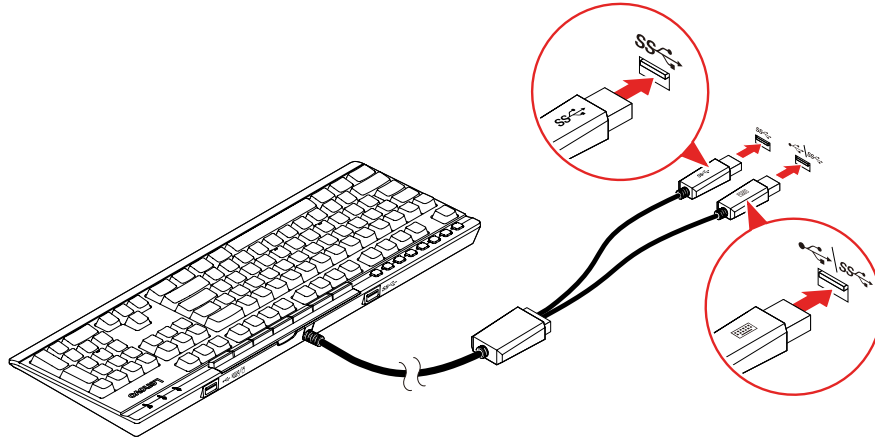
- 3,5 grados, sin inclinación, con pies elevados.
- 5,6 grados, con un grado bajo de inclinación, con pies elevados.
- 9,4 grados, con un grado elevado de inclinación, con pies elevados.

2. Hendiduras de reposamanos

Conecte el reposamanos de ser necesario.

Capítulo 2. Configure el teclado

Conectar el teclado al sistema

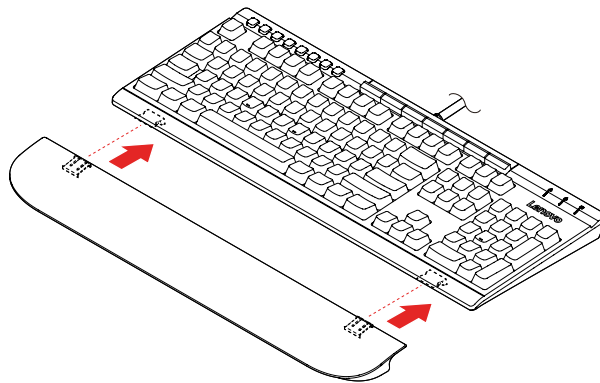


Nota: Es recomendable conectar los cables del teclado al sistema como se muestra arriba para garantizar el funcionamiento completo del teclado.

Instalar y extraer el reposamanos

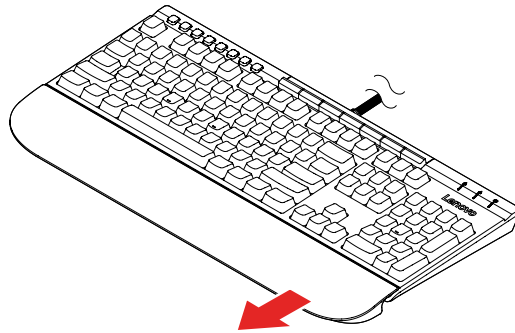
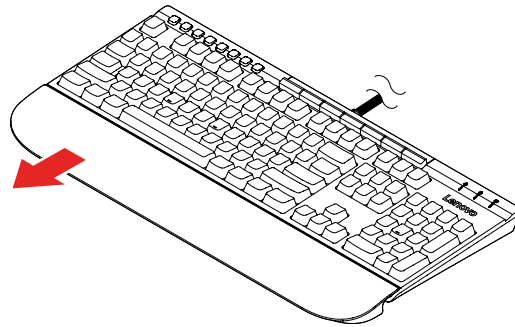
Se puede instalar o quitar el reposamanos según sea necesario.

Instalar el reposamanos

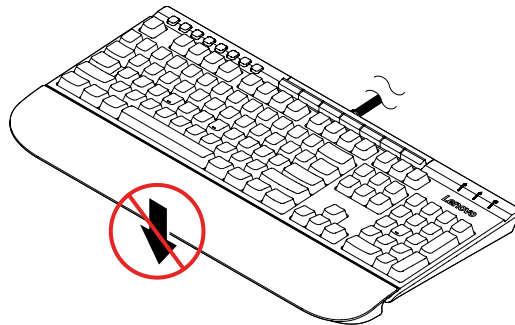


Quitar el reposamanos

Realice una de las acciones siguientes:



Atención: No ejerza demasiada fuerza en otras direcciones para evitar daños.



Capítulo 3. Utilice el teclado

Usar teclas de medios

Las teclas de medios permiten controlar los archivos multimedia con una operación simple. Para obtener detalles, consulte “Vista frontal” en la página 2.

Usar teclas RapidAccess

Se puede personalizar las teclas RapidAccess para realizar una de las siguientes funciones con el software:

- Inicio rápido: personalice cada tecla RapidAccess para iniciar un programa, archivo o página Web.
- Función dinámica: cree perfiles al asignar funciones específicas de una aplicación a cada tecla RapidAccess.

Nota: Se puede crear perfiles para distintas aplicaciones, un perfil a la vez. En función de la aplicación activa, el perfil cambiará automáticamente.


Instalar el software

Las teclas RapidAccess funcionan mediante un programa. Para descargar e instalar el software, haga lo siguiente:

1. Vaya a <http://www.lenovo.com/support/keyboards>.
2. Seleccione la entrada para el teclado.
3. Siga las instrucciones de la pantalla para descargar e instalar el software.


Habilitar o deshabilitar teclas RapidAccess

Las teclas RapidAccess están habilitadas de forma predeterminada. Para deshabilitarlas o volver a habilitarlas haga lo siguiente:


1. Presione la tecla Configuración  para iniciar el Configurador de teclas Lenovo RapidAccess.
2. Active o desactive el control **Habilitar teclas RapidAccess**.

Personalizar teclas RapidAccess

Para personalizar la función de inicio rápido:

1. Presione la tecla Configuración  para iniciar el Configurador de teclas Lenovo RapidAccess.
2. Seleccione **Inicio rápido** y haga clic en **Configurar**.
3. Haga clic en **Editar** y siga las instrucciones en pantalla para realizar la personalización deseada. A continuación, haga clic en **Guardar**.
4. Repita el paso 3 para personalizar más teclas.
5. Haga clic en **Imprimir etiqueta** para imprimir los nombres personalizados de las teclas RapidAccess.
6. Haga clic en **Finalizar** para salir.

Para personalizar la función dinámica:

1. Presione la tecla Configuración  para iniciar el Configurador de teclas Lenovo RapidAccess.
2. Seleccione **Función dinámica** y haga clic en **Configurar**.

3. Haga clic en **Crear**, **Editar** o **Eliminar** y siga las instrucciones en pantalla para personalizar un perfil. A continuación, haga clic en **Guardar**.
4. Repita el paso 3 para personalizar más perfiles.
5. Haga clic en **Finalizar** para salir.

Capítulo 4. Resolución de problemas

1. **Al conectar el cable USB 2.0 (con la marca del teclado) del teclado al conector Always On USB 3.1 en mi sistema, no se activa el sistema desde la modalidad de suspensión al presionar cualquier tecla del teclado.**

Conecte el cable USB 2.0 del teclado a un conector USB en el sistema, uno que no sea el conector Always On USB 3.1.

2. **Al conectar un dispositivo externo al conector USB 2.0 del teclado, aparece un mensaje que indica que la alimentación del teclado no es suficiente.**

Conecte el dispositivo al conector USB 3.0 del teclado o a cualquier conector USB del equipo.

El conector USB 2.0 del teclado solo admite un dispositivo con consumo de energía inferior a 100 mA, como un mouse USB estándar.

3. **Mi dispositivo externo no funciona correctamente al conectarlo al conector USB 3.0 del teclado.**

Conecte el dispositivo a cualquier conector USB de su equipo.

4. **Algunas teclas multimedia no funcionan en mi equipo.**

Dependiendo del reproductor de música y el reproductor de vídeo, es posible que algunas teclas multimedia no funcionen. Se puede cambiar el Reproductor de medios predeterminado de su equipo:

- **Para Windows 7:**

- a. Vaya al Panel de control y véalo con iconos grandes o pequeños.
- b. Haga clic en **Programas predeterminados → Establecer el programa predeterminado.**
- c. Siga las instrucciones que aparecen en pantalla.

- **Para Windows 10:**

- a. Abra el menú Inicio y luego haga clic en **Configuración → Aplicaciones → Aplicaciones predeterminadas.**
- b. Ubique la sección **Reproductor de música** o **Reproductor de video** y, a continuación, siga las instrucciones en pantalla.

Apéndice A. Aplicaciones admitidas

El programa admite las siguientes aplicaciones en su equipo:

Aplicaciones preinstaladas

- Asignación de caracteres
- Dfrgui
- Liberar espacio en disco
- Intel(R) Management and Security Status
- Bloc de notas
- Paint
- Conexión a escritorio remoto
- Herramienta de recortes
- Información del sistema
- Windows Media Player
- Windows PowerShell
- WordPad

Otras aplicaciones y versiones

- 7-zip File Manager (versión 19.00)
- Internet Explorer (IE 11, versión 11.248.16299.0)
- Office 2010, Office 2013, Office 2016
- Skype for Business (versión 16.0.11231.20164)
- Test Scheduler (versión 1.0)
- Visual Studio Code (versión 1.31.1)

Notas:

- Otras aplicaciones no descritas en esta lista no se han probado, de modo que no se tiene certeza de su compatibilidad con este producto.
- Los nombres de las aplicaciones de terceros pueden ser marcas registradas de sus compañías respectivas, las cuales pueden no tener relación comercial con Lenovo. Su mención se hace estrictamente con el fin de la correcta identificación de la compatibilidad en conjunto con el producto Lenovo.

Apéndice B. Información sobre accesibilidad

Documentación en formatos accesibles

Lenovo proporciona la documentación electrónica en formatos accesibles, como archivos PDF correctamente etiquetados o archivos de Lenguaje de marcas de hipertexto (HTML). La documentación electrónica de Lenovo se ha desarrollado para asegurarse de que los usuarios con problemas de visión puedan leerla mediante un lector de pantalla. Cada imagen en la documentación también incluye texto alternativo adecuado para explicar la imagen, para que los usuarios con limitaciones visuales puedan comprender la imagen cuando usan un lector de pantalla.

Para abrir y ver archivos PDF, el sistema debe tener instalado el programa Adobe Reader. El programa Adobe Reader también está disponible para su descarga en:

<http://www.adobe.com>

Apéndice C. Marcas registradas

LENOVO y el logotipo de LENOVO son marcas registradas de Lenovo. Microsoft y Windows son marcas registradas del grupo de empresas Microsoft. Todas las demás marcas registradas son propiedad de sus respectivos propietarios. © 2019 Lenovo.

Lenovo