

Lenovo Enhanced Performance USB  
Keyboard Gen II /  
Lenovo 700 Multimedia USB Keyboard  
Benutzerhandbuch

 <http://www.lenovo.com/safety>

**Anmerkung:** Stellen Sie vor Verwendung dieser Informationen und des zugehörigen Produktes sicher, dass Sie die Informationen zur Garantie in der Dokumentation gelesen und verstanden haben, die im Lieferumfang enthalten ist.

**Erste Ausgabe (März 2019)**

**© Copyright Lenovo 2019.**

HINWEIS ZU EINGESCHRÄNKTEN RECHTEN (LIMITED AND RESTRICTED RIGHTS NOTICE): Werden Daten oder Software gemäß einem GSA-Vertrag (General Services Administration) ausgeliefert, unterliegt die Verwendung, Vervielfältigung oder Offenlegung den in Vertrag Nr. GS-35F-05925 festgelegten Einschränkungen.

---

# Inhaltsverzeichnis

<b>Kapitel 1. Informationen zur Tastatur</b>	<b>1</b>
Produktbeschreibung	1
Anforderungen an das Betriebssystem	1
Inhalt	1
Vorne	2
Rückansicht	3
Hinweis zur USB-Übertragungsrate	3
Ansicht von unten	4
<b>Kapitel 2. Tastatur einrichten</b>	<b>5</b>
Tastatur an den Computer anschließen	5
Anstecken und Entfernen der Handauflage	5
Handauflage anstecken	5
Handauflage entfernen	6

<b>Kapitel 3. Tastatur verwenden</b>	<b>7</b>
Medientasten verwenden	7
RapidAccess-Tasten verwenden	7
Software installieren	7
Rapid-Access-Tasten aktivieren/deaktivieren	7
Rapid-Access-Tasten anpassen	7
<b>Kapitel 4. Fehlerbehebung</b>	<b>9</b>
<b>Anhang A. Unterstützte Anwendungen</b>	<b>11</b>
<b>Anhang B. Informationen zu Eingabehilfen</b>	<b>13</b>
<b>Anhang C. Marken</b>	<b>15</b>



---

# Kapitel 1. Informationen zur Tastatur

---

## Produktbeschreibung

Die Tastatur hilft Ihnen mit Medientasten und benutzerdefinierbaren RapidAccess-Tasten, effizienter zu arbeiten. Sie können eine Taste drücken, um viele Funktionen auszuführen, wie z. B. das Abspielen von Multimedia-Dateien, das Sperren des Computerdesktops und das Starten eines bestimmten Programms.

---

## Anforderungen an das Betriebssystem

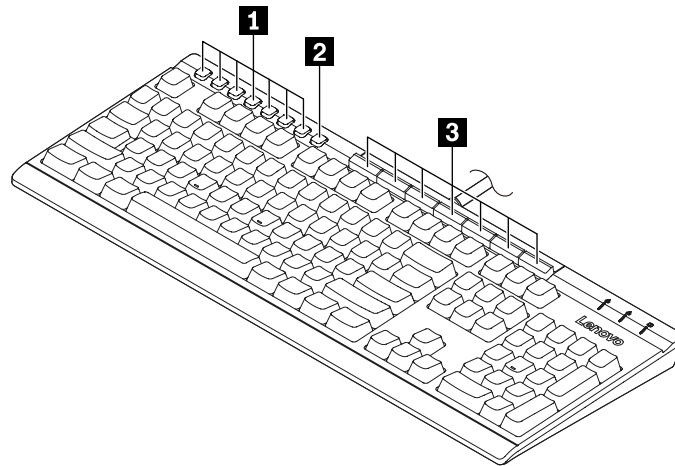
- Microsoft® Windows® 7
  - Microsoft Windows 10
- 

## Inhalt








- Tastatur
- Handauflage
- Beschriftung der RapidAccess-Tasten
- Dokumentation


Wenden Sie sich an die Verkaufsstelle, wenn ein Teil fehlt oder beschädigt ist. Bewahren Sie den Kaufbeleg und das Verpackungsmaterial auf. Sie benötigen sie zur Inanspruchnahme von Garantieleistungen.

## Vorne



### 1 Medientasten

	Lautsprecher stummschalten oder Stummschaltung aufheben.
	Stellt den Lautsprecher leiser.
	Stellt den Lautsprecher lauter.
	Mediendatei wiedergeben oder pausieren.
	Wiedergabe der Mediendatei stoppen.
	Weiter zum nächsten Titel
	Zurück zum vorherigen Titel

**2 Einstellungstaste** : Konfigurationsprogramm für Lenovo RapidAccess-Tasten starten. Um die Taste zu verwenden, stellen Sie sicher, dass Sie das Softwareprogramm auf Ihrem Computer installiert haben. Informationen hierzu finden Sie im Abschnitt „Software installieren“ auf Seite 7.

**3 RapidAccess-Tasten:** Führen Sie die Schnellstartfunktion oder die dynamische Funktion über das Softwareprogramm aus. Weitere Informationen hierzu finden Sie unter „Rapid-Access-Tasten anpassen“ auf Seite 7.

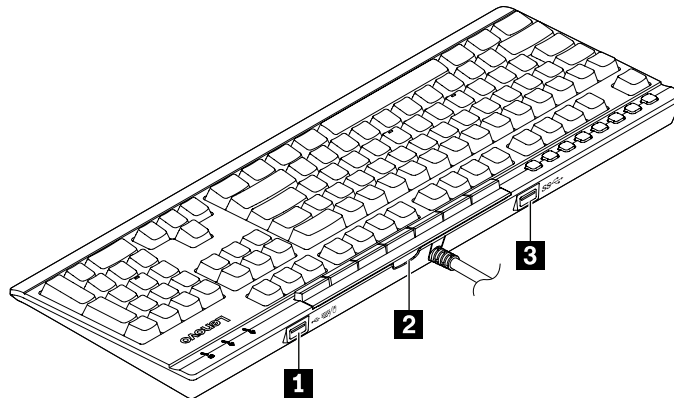
### Standardfunktionen der RapidAccess-Tasten

Standard-Tastennamen	Standardfunktionen
Desktop sperren	Desktop des Computers sperren.
Rechner	Taschenrechner starten.
Internet	Standard-Webbrowser öffnen.
E-Mail	Standard-E-Mail-Programm starten.
Eigene Dokumente*	Ordner „Meine Dokumente“.
Textverarbeitungsprogramm*	Standardprogramm für Textverarbeitung starten.
Tabellenprogramm*	Standardprogramm für Tabellenkalkulation starten.

\* Softwareprogramm erforderlich.

---

## Rückansicht



---

### 1. USB 2.0-Anschluss

Schließen Sie ein High-Speed- oder Low-Speed-USB-kompatibles Gerät an, um Daten mit einer Geschwindigkeit von bis zu 12 Mbit/s zu übertragen, wie beispielsweise eine USB-Maus. Die Stromaufnahme des angeschlossenen Gerätes sollte kleiner als 100 mA sein.

**Anmerkung:** Um eine optimale Datenübertragung sicherzustellen, müssen Sie eine USB 3.0-Einheit an den USB 3.0-Anschluss (und nicht an den USB 2.0-Anschluss) anschließen.

---

### 2. Etiketeneinschub für RapidAccess-Tasten

Setzen Sie die standardmäßige RapidAccess-Tastenbeschriftung oder die benutzerdefinierte RapidAccess-Tastenbeschriftung (von Ihnen selbst gedruckt) ein, um die Funktion der einzelnen RapidAccess-Tasten anzuzeigen. Weitere Informationen finden Sie im Abschnitt „Rapid-Access-Tasten anpassen“ auf Seite 7.

---

### 3. USB 3.0-Anschluss

Schließen Sie ein USB-kompatibles Gerät an, um Daten mit einer Geschwindigkeit von bis zu 5 Gbit/s zu übertragen, wie beispielsweise ein USB-Speichergerät oder einen USB-Drucker.

---

## Hinweis zur USB-Übertragungsrate

Abhängig von zahlreichen Faktoren wie z. B. den Verarbeitungskapazitäten von Host und Peripheriegeräten, den Dateiattributen und anderen Faktoren im Zusammenhang mit der Systemkonfiguration und Betriebsumgebung variiert die tatsächliche Übertragungsrate über die verschiedenen USB-Anschlüsse an diesem Gerät und kann u. U. langsamer als die Datenrate sein, die unten für jedes Gerät aufgeführt ist.

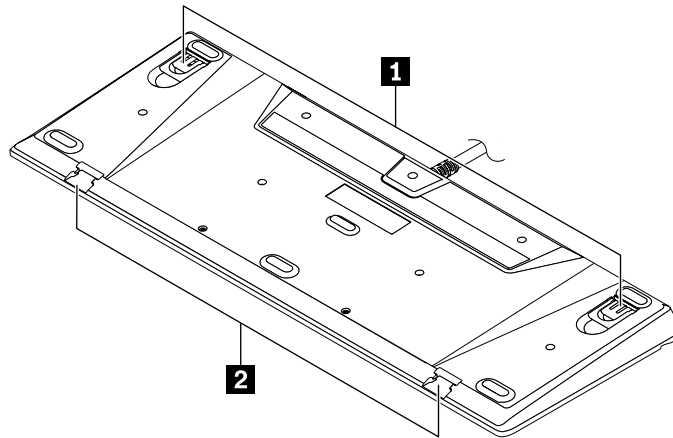
---

USB-Einheit	Datenrate (Gbit/s)
3.1 Gen 1 (3.0)	5

---

---

## Ansicht von unten



---

	Sie können den Winkel zwischen Tastatur und Schreibtisch wie folgt einstellen:
1. Tastaturstützen	<ul style="list-style-type: none"><li>• 3,5 Grad ohne NeigungsfüÙe</li><li>• 5,6 Grad mit kleinen NeigungsfüÙen</li><li>• 9,4 Grad mit groÙen NeigungsfüÙen</li></ul>
2. Handauflagen	Stecken Sie die Handballenauflage nach Bedarf an.

---

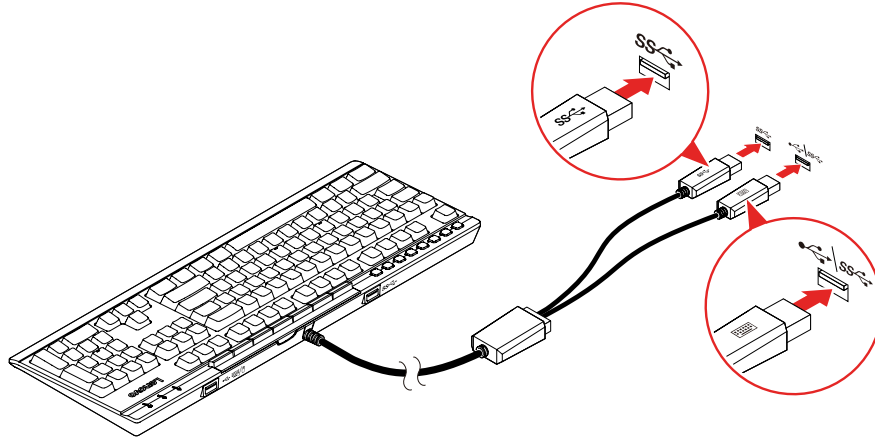


---

## Kapitel 2. Tastatur einrichten

---

### Tastatur an den Computer anschließen



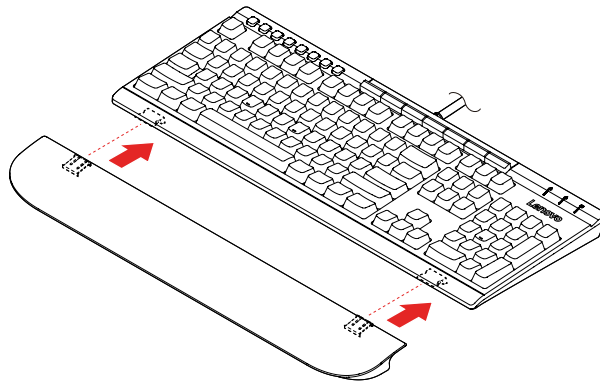
**Anmerkung:** Es wird empfohlen, dass Sie beide Kabel der Tastatur wie oben gezeigt an Ihren Computer anschließen, um die volle Funktion der Tastatur zu gewährleisten.

---

### Anstecken und Entfernen der Handauflage

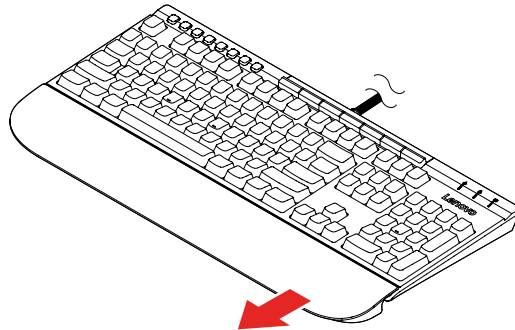
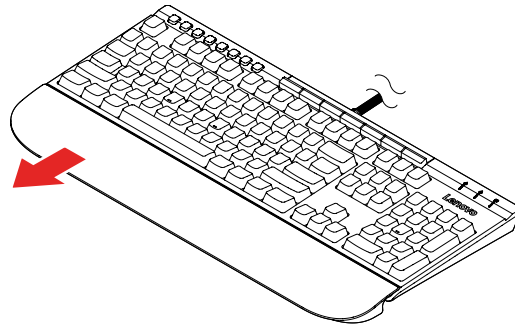
Sie können die Handballenauflage nach Bedarf anbringen oder entfernen.

#### Handauflage anstecken

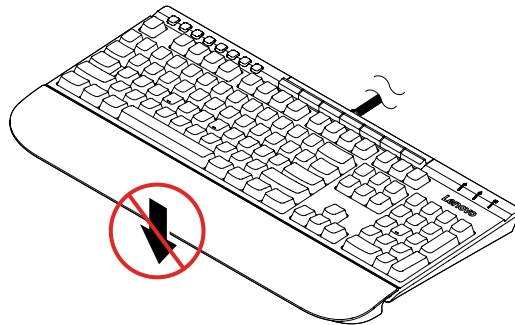


## Handauflage entfernen

Führen Sie eine der folgenden Aktionen aus:



**Achtung:** Wenden Sie keine übermäßige Kraft in andere Richtungen an, um Schäden zu vermeiden.



---

## Kapitel 3. Tastatur verwenden

---

### Medientasten verwenden

Medientasten helfen Ihnen, die Multimedia-Datei mit einfacher Bedienung zu steuern. Weitere Informationen finden Sie im Abschnitt „Vorne“ auf Seite 2.

---

### RapidAccess-Tasten verwenden

Sie können die RapidAccess-Tasten so anpassen, dass sie eine der folgenden Funktionen mit der Software ausführen:

- Schnellstart: Anpassen der Rapid-Access-Tasten zum Starten eines Programms, einer Datei oder Webseite.
- Dynamische Funktion: Erstellen von Profilen, indem Sie jeder RapidAccess-Taste eine programmspezifische Funktion zuweisen.

**Anmerkung:** Sie können Profile für verschiedene Apps erstellen, jeweils ein Profil auf einmal. Abhängig von der aktiven App wird das Profil automatisch gewechselt.


### Software installieren

RapidAccess-Tasten funktionieren nur mit der zugehörigen Software. So laden Sie die Software herunter und installieren sie:

1. Rufen Sie <http://www.lenovo.com/support/keyboards> auf.
2. Wählen Sie den Eintrag für die Tastatur aus.
3. Führen Sie die angezeigten Anweisungen aus, um die Software herunterzuladen und zu installieren.


### Rapid-Access-Tasten aktivieren/deaktivieren

Die RapidAccess-Tasten sind standardmäßig aktiviert. Sie können die RapidAccess-Tasten wie folgt deaktivieren bzw. aktivieren:


1. Drücken Sie die Einstellungstaste , um das Lenovo Konfigurationsprogramm für RapidAccess-Tasten zu starten.
2. Aktivieren oder deaktivieren Sie das Steuerelement **RapidAccess-Tasten aktivieren**.

### Rapid-Access-Tasten anpassen

So passen Sie die Schnellstart-Funktion an:

1. Drücken Sie die Einstellungstaste , um das Lenovo Konfigurationsprogramm für RapidAccess-Tasten zu starten.
2. Wählen Sie **Schnellstart** aus und klicken Sie auf **Konfigurieren**.
3. Klicken Sie auf **Bearbeiten**, und befolgen Sie die angezeigten Anweisungen, um Ihre Einstellungen anzupassen. Klicken Sie anschließend auf **Speichern**.
4. Wiederholen Sie Schritt 3, um weitere Tasten anpassen.
5. Klicken Sie auf **Beschriftung drucken**, um die angepassten Namen der RapidAccess-Tasten zu drucken.
6. Klicken Sie zum Beenden auf **Schließen**.

So passen Sie die dynamische Funktion an:

1. Drücken Sie die Einstellungstaste , um das Lenovo Konfigurationsprogramm für RapidAccess-Tasten zu starten.
2. Wählen Sie **Dynamische Funktion** aus und klicken Sie auf **Konfigurieren**.
3. Klicken Sie auf **Erstellen**, **Bearbeiten** oder **Löschen**, und befolgen Sie die angezeigten Anweisungen, um ein Profil anzupassen. Klicken Sie anschließend auf **Speichern**.
4. Wiederholen Sie Schritt 3, um weitere Profile anpassen.
5. Klicken Sie zum Beenden auf **Schließen**.

---

## Kapitel 4. Fehlerbehebung

1. **Wenn ich das USB 2.0-Kabel (mit der Tastaturmarkierung) der Tastatur an den Always On USB 3.1-Anschluss meines Computers anschlieÙe, kann das Drücken einer beliebigen Taste auf der Tastatur meinen Computer nicht aus dem Energiesparmodus wecken.**

Schließen Sie das USB 2.0-Kabel der Tastatur an einen beliebigen USB-Anschluss Ihres Computers an, mit Ausnahme des Always On USB 3.1-Anschlusses.

2. **Wenn ich ein externes Gerät an den USB 2.0-Anschluss der Tastatur anschlieÙe, wird eine Meldung angezeigt, die anzeigt, dass die Leistung der Tastatur nicht ausreicht.**

Schließen Sie das Gerät an den USB 3.0-Anschluss der Tastatur oder an einen beliebigen USB-Anschluss Ihres Computers an.

Der USB 2.0-Anschluss der Tastatur unterstützt nur ein Gerät, dessen Stromverbrauch unter 100 mA liegt, wie beispielsweise eine normale USB-Maus.

3. **Mein externes Gerät funktioniert nicht richtig, wenn es an den USB 3.0-Anschluss der Tastatur angeschlossen ist.**

Schließen Sie das Gerät an einen beliebigen USB-Anschluss Ihres Computers an.

4. **Einige Medientasten funktionieren auf meinem Computer nicht.**

Abhängig vom Musikplayer und dem Videoplayer funktionieren einige Medientasten möglicherweise nicht. Sie können zum Standard-Medienplayer Ihres Computers wechseln:

- **Windows 7:**

- a. Zeigen Sie die Systemsteuerung unter Verwendung der kleinen oder großen Symbole an.
- b. Klicken Sie auf **Standardprogramme → Standardprogramm festlegen**.
- c. Befolgen Sie die angezeigten Anweisungen.

- **Windows 10:**

- a. Öffnen Sie das Startmenü und klicken Sie auf **Einstellungen → Apps → Standard-Apps**.
- b. Befolgen Sie im Abschnitt **Musikplayer** oder **Videoplayer** die angezeigten Anweisungen.



---

## Anhang A. Unterstützte Anwendungen

Das Softwareprogramm unterstützt die folgenden Anwendungen auf Ihrem Computer:

### Vorinstallierte Anwendungen

- Zeichentabelle
- DfrgUI
- Datenträgerbereinigung
- Intel(R) Management and Security Status
- Editor
- Paint
- Remotedesktopverbindung
- Snipping Tool
- Systeminformationen
- Windows Media Player
- Windows PowerShell
- WordPad

### Weitere Anwendungen und Versionen

- 7-Zip-Dateimanager (Version 19.00)
- Internet Explorer (IE 11, Version 11.248.16299.0)
- Office 2010, Office 2013, Office 2016
- Skype for Business (Version 16.0.11231.20164)
- Test Scheduler (Version 1.0)
- Visual Studio Code (Version 1.31.1)

### Anmerkungen:

- Andere nicht aufgeführte Anwendungen wurden nicht getestet und die Kompatibilität mit ihnen ist ungewiss.
- Namen von Drittanwendungen können Marken der jeweiligen Unternehmen sein, und es besteht möglicherweise keine geschäftliche Beziehung zu Lenovo. Die Erwähnung erfolgt zur eindeutigen Identifizierung des Lenovo-Produkts, mit dem die Anwendungen verwendet werden können.





---

## Anhang B. Informationen zu Eingabehilfen

### Dokumentation in den zugänglichen Formaten

Lenovo stellt seine Dokumentation in elektronischer und leicht zugänglicher Form zur Verfügung, z. B. mit den korrekten Tags versehene PDF-Dateien oder Dateien im HTML(Hypertext Markup Language)-Format. Die elektronische Dokumentation von Lenovo wurde entwickelt, um sehbehinderten Benutzern das Lesen der Dokumentation mithilfe eines Screenreaders zu ermöglichen. Jedes Bild in einer Dokumentation beinhaltet auch den adäquaten alternativen Text, der das Bild erläutert, damit sehbehinderte Benutzer das Bild auch bei Verwendung des Screenreaders erfassen können.

Zum Öffnen und Anzeigen von PDF-Dateien muss das Programm „Adobe Reader“ auf Ihrem Computer installiert sein. Das Adobe Reader-Programm kann ebenfalls unter folgender Adresse heruntergeladen werden:

<http://www.adobe.com>



---

## **Anhang C. Marken**

LENOVO und das LENOVO Logo sind Marken von Lenovo. Microsoft und Windows sind Marken der Microsoft-Unternehmensgruppe. Alle anderen Marken sind Eigentum der jeweiligen Inhaber. © 2019 Lenovo.





**Lenovo**