

Klávesnice Lenovo Enhanced Performance
USB Keyboard Gen II /
Lenovo 700 Multimedia USB Keyboard
Uživatelská příručka

 <http://www.lenovo.com/safety>

Poznámka: Před použitím těchto informací a produktu, pro který jsou určeny, je třeba si přečíst a porozumět informacím k záruce uvedeným v dokumentaci, která s ním byla dodána.

První vydání (Březen 2019)

© Copyright Lenovo 2019.

UPOZORNĚNÍ NA OMEZENÁ PRÁVA: Pokud jsou data nebo software dodávány v souladu se smlouvou General Services Administration „GSA“, podléhá jejich používání, rozmnožování nebo zpřístupňování omezením uvedeným ve smlouvě č. GS-35F-05925.

Obsah

Kapitola 1. O klávesnici 1

Popis produktu	1
Požadavky na operační systém	1
Obsah balení.	1
Pohled zepředu	2
Pohled zezadu	3
Prohlášení k rychlosti přenosu přes USB	3
Pohled zespodu	4

Kapitola 2. Nastavení klávesnice 5

Připojení klávesnice k počítači	5
Montáž a odebrání opěrky rukou	5
Nasazení opěrky rukou.	5
Odstranění opěrky rukou	6

Kapitola 3. Použití klávesnice. 7

Použití kláves k ovládání multimédií	7
Použití tlačítek pro rychlý přístup	7
Instalace softwaru.	7
Povolit nebo zakázat tlačítka rychlého přístupu	7
Přizpůsobení tlačítek pro rychlý přístup	7

Kapitola 4. Řešení problémů 9

Dodatek A. Podporované aplikace 11

Dodatek B. Informace o usnadnění 13

Dodatek C. Ochranné známky 15

Kapitola 1. O klávesnici

Popis produktu

Klávesnice umožňuje efektivnější práci s klávesami k ovládnání multimédií a přizpůsobenými tlačítky pro rychlý přístup. Jednou klávesou lze dokončit řadu operací, jako například přehrávání multimediálních souborů, zamknutí pracovní plochy počítače a spouštění určitého programu.

Požadavky na operační systém

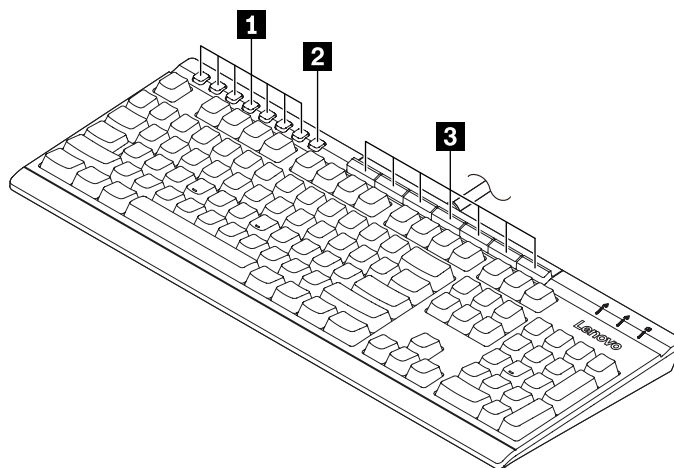
- Microsoft® Windows® 7
 - Microsoft Windows 10
-

Obsah balení

- Klávesnice
- Opěrka rukou
- Štítek tlačítek pro rychlý přístup
- Dokumentace

Pokud některá z uvedených položek chybí nebo je poškozena, obraťte se na svého dodavatele. Uschovejte si doklad o koupi i obal. Může se stát, že je budete potřebovat pro případ záručního servisu.

Pohled zepředu



1 Klávesy k ovládání multimédií

	Vypnutí nebo zapnutí reproduktorů.
	Snížení hlasitosti reproduktorů.
	Zvýšení hlasitosti reproduktorů.
	Zahájí nebo pozastaví přehrávání multimediálního souboru.
	Zastaví přehrávání multimediálního souboru.
	Přejít na další skladbu.
	Návrat na předchozí skladbu.

2 Klávesa nastavení : Spustit konfigurátor kláves rychlého přístupu Lenovo. Před použitím tlačítka se ujistěte, že je v počítači nainstalován příslušný softwarový program. Viz „Instalace softwaru“ na stránce 7.

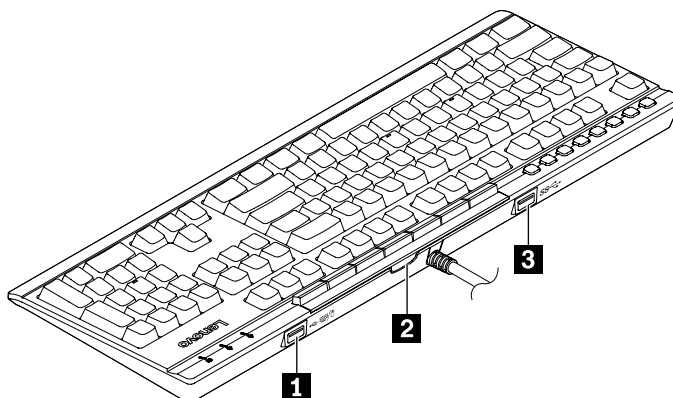
3 Tlačítka pro rychlý přístup – RapidAccess: Provedou funkci rychlého spuštění nebo dynamickou funkci použitím softwarového programu. Další informace naleznete v části „Přizpůsobení tlačítek pro rychlý přístup“ na stránce 7.

Výchozí funkce tlačítek pro rychlý přístup RapidAccess

Výchozí názvy kláves	Výchozí funkce
Zámek plochy	Uzamkněte plochu počítače.
Kalkulačka	Spustí kalkulačku.
Internet	Spustí výchozí webový prohlížeč.
E-mail	Spustí výchozí aplikaci e-mailu.
Moje dokumenty*	Otevřít složku Dokumenty.
Textový procesor*	Spustit výchozí textový procesor.
Tabulky*	Spustí výchozí tabulkový procesor.

* Nutný softwarový program.

Pohled zezadu



1. Konektor USB 2.0

K přenosu dat až rychlostí 12 Mb/s připojte zařízení kompatibilní s rozhraním USB 2.0 o plné nebo o nízké rychlosti – například USB myš. Příkon proudu připojeného zařízení musí být nižší než 100 mA.

Poznámka: K zajištění optimálního přenosu dat připojte zařízení USB 3.0 připojte ke konektoru USB 3.0 a nikoli ke konektoru USB 2.0.

2. Pozice pro štítek s popisky tlačítek pro rychlý přístup

Vložte výchozí nebo přizpůsobený štítek (který jste si sami vytiskli) s popisem RapidAccess tak, abyste viděli funkci jednotlivých tlačítek pro rychlý přístup. Podrobnosti naleznete v části „Přizpůsobení tlačítek pro rychlý přístup“ na stránce 7.

3. Konektor USB 3.0

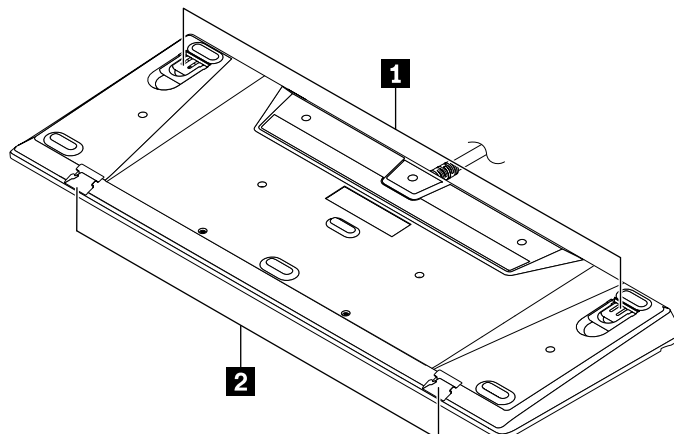
K přenosu dat až rychlostí 5 Gb/s připojte zařízení kompatibilní s rozhraním USB o rychlosti USB 3.1 – například paměťové zařízení USB nebo USB tiskárnu.

Prohlášení k rychlosti přenosu přes USB

V závislosti na mnoha faktorech, jako je schopnost zpracování hostitelských a periferních zařízení, atributy souborů a další faktory týkající se konfigurace systému a operačních prostředí se bude skutečná přenosová rychlost při použití různých konektorů USB na tomto zařízení lišit a bude pomalejší než níže uvedená rychlost přenosu dat pro jednotlivá odpovídající zařízení.

Zařízení USB	Rychlost přenosu dat (Gbit/s)
3.1 Gen 1 (3.0)	5

Pohled zespodu



1. Nastavitelné opěrky

Upravte úhel mezi klávesnicí a pracovní plochou na:

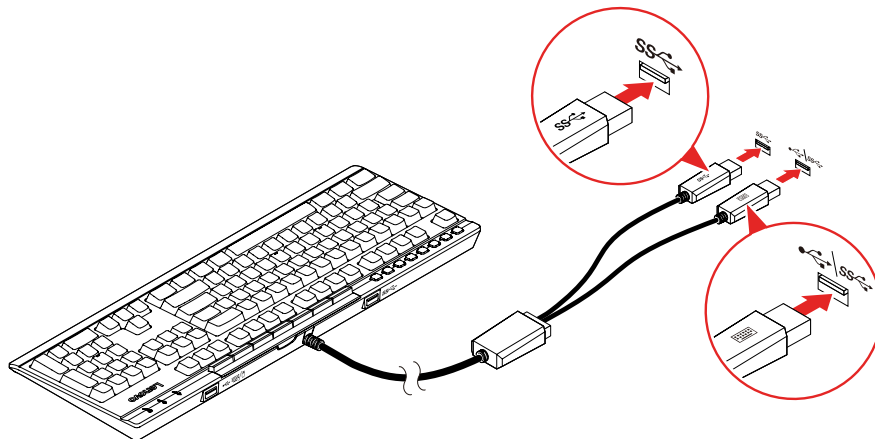
- 3,5 stupně se sklopenými nastavitelnými opěrkami.
- 5,6 stupně s malými nastavitelnými opěrkami vyklopenými.
- 9,4 stupně s velkými nastavitelnými opěrkami vyklopenými.

2. Výstupky opěrky rukou

Podle potřeby připojte opěrku rukou.

Kapitola 2. Nastavení klávesnice

Připojení klávesnice k počítači

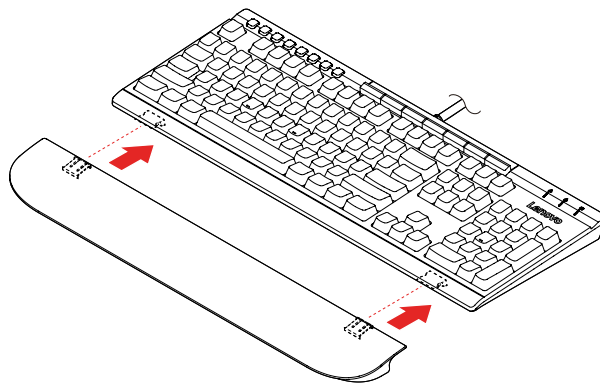


Poznámka: Aby byla zajištěna plná funkce klávesnice, doporučuje se připojit k počítači oba kabely klávesnice.

Montáž a odebrání opěrky rukou

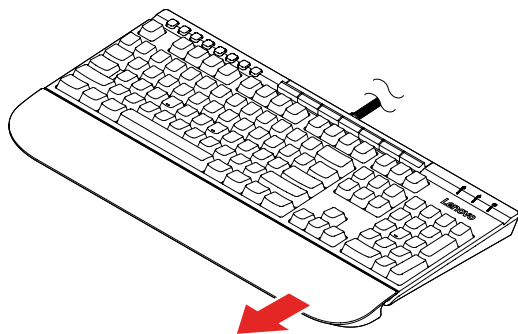
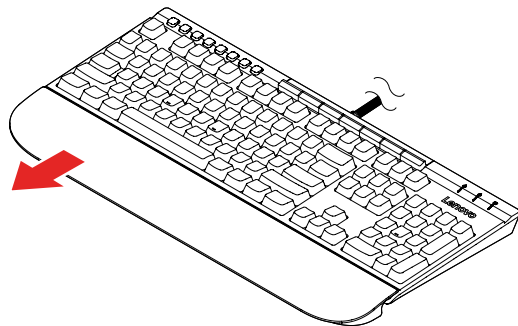
Podle potřeby lze nasadit nebo sejmout opěrku rukou.

Nasazení opěrky rukou

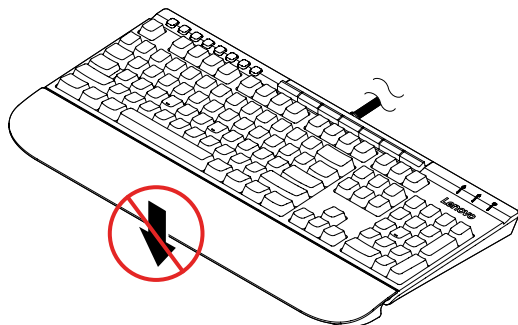


Odstranění opěrky rukou

Vyberte jednu z následujících možností:



Upozornění: Aby nedošlo k poškození, nepoužívejte nadměrnou sílu.



Kapitola 3. Použití klávesnice

Použití kláves k ovládání multimédií

Klávesy k ovládání multimédií pomáhají jednoduše ovládat multimediální soubor. Podrobnosti naleznete v části „Pohled zepředu“ na stránce 2.

Použití tlačítek pro rychlý přístup

Tlačítka pro rychlý přístup lze přizpůsobit tak, aby se softwarem prováděly některou z následujících funkcí:

- Rychlé spuštění: Jednotlivé klávesy rychlého přístupu si můžete přizpůsobit ke spuštění programu, otevření souboru nebo webové stránky.
- Dynamické funkce: Vytvořte profily přiřazením funkce specifické pro aplikace jednotlivým tlačítkům pro rychlý přístup.

Poznámka: Profily pro různé aplikace lze vytvořit podobně, vždy po jednom profilu současně. V závislosti na aktivní aplikaci se profil automaticky přepne.

Instalace softwaru

Tlačítka pro rychlý přístup musí pracovat se softwarovým programem. Chcete-li stáhnout a nainstalovat softwarový program:

1. Přejděte na webovou stránku <http://www.lenovo.com/support/keyboards>.
2. Vyberte položku klávesnice.
3. Podle pokynů na obrazovce stáhněte a nainstalujte software ovladače.


Povolit nebo zakázat tlačítka rychlého přístupu

Tlačítka pro rychlý přístup jsou ve výchozím stavu aktivní; chcete-li zakázat nebo povolit tlačítka pro rychlý přístup:


1. Stiskem klávesy Nastavení  spustíte Konfigurátor tlačítek rychlého přístupu Lenovo RapidAccess.
2. Zapněte nebo vypněte ovládací prvek **Povolit tlačítka rychlého přístupu**.

Přizpůsobení tlačítek pro rychlý přístup

Chcete-li přizpůsobit funkci Rychlé spuštění:

1. Stiskem klávesy Nastavení  spustíte Konfigurátor tlačítek rychlého přístupu Lenovo RapidAccess.
2. Vyberte **Rychlé spuštění** a klikněte na **Konfigurovat**.
3. Klikněte na tlačítko **Upravit** a poté postupujte podle pokynů na obrazovce upravte nastavení podle potřeby. Poté klikněte na **Uložit**.
4. Chcete-li přizpůsobit další klávesy, zopakujte krok 3.
5. Chcete-li vytisknout upravené názvy tlačítek pro rychlý přístup, klikněte na tlačítko **Tisk štítku**.
6. Kliknutím na tlačítko **Zavřít** ukončíte svou činnost.

Chcete-li přizpůsobit dynamické funkce:

1. Stiskem klávesy Nastavení  spustíte Konfigurátor tlačítek rychlého přístupu Lenovo RapidAccess.
2. Vyberte **Dynamické funkce** a klikněte na tlačítko **Konfigurovat**.
3. Klikněte na tlačítko **vytvořit**, **upravit**, nebo **odstranit** a postupujte podle pokynů na obrazovce k přizpůsobení jednoho profilu. Poté klikněte na **Uložit**.
4. Chcete-li přizpůsobit více profilů, zopakujte krok 3.
5. Kliknutím na tlačítko **Zavřít** ukončíte svou činnost.

Kapitola 4. Řešení problémů

1. **Když připojím kabel USB 2.0 (se značkou klávesnice) dané klávesnice ke konektoru Always On USB 3.1 svého počítače, stisknutí kterékoli klávesy na klávesnici nedokáže probudit počítač z režimu spánku.**

Připojte ke kterémukoli konektoru USB na vašem počítači (k jinému než Always On USB 3.1) konektor kabelu USB 2.0 na klávesnici.

2. **Když připojím ke konektoru USB 2.0 na klávesnici externí zařízení, zobrazí se zpráva, která tvrdí, že napájení klávesnice není dostatečné.**

Zařízení připojte ke konektoru USB 3.0 na klávesnici nebo ke kterémukoli konektoru USB počítače.

Konektor klávesnice USB 2.0 podporuje pouze zařízení, jehož spotřeba elektrického proudu je nižší než 100 mA, například standardní myš USB.

3. **Externí zařízení připojené ke konektoru USB 3.0 na klávesnici nefunguje správně.**

Zařízení připojte k libovolnému konektoru USB počítače.

4. **Některé klávesy k ovládání multimédií s mým počítačem nefungují.**

V závislosti na hudebním přehrávači a přehrávači videa nemusí některé klávesy k ovládání multimédií fungovat. Můžete přejít na výchozí přehrávač multimédií vašeho počítače:

- **Ve Windows 7:**

- a. Přejděte na Ovládací panely a zobrazte buď velké nebo malé ikony.
- b. Klikněte na tlačítko **Výchozí programy** → **Nastavit výchozí program**.
- c. Postupujte podle pokynů na obrazovce.

- **Ve Windows 10:**

- a. Otevřete nabídku Start a klikněte na položku **Nastavení** → **Aplikace** → **Výchozí aplikace**.
- b. Najděte část **Hudební přehrávač** nebo **Přehrávač videa** a poté postupujte podle pokynů na obrazovce.

Dodatek A. Podporované aplikace

Softwarový program může ve vašem počítači podporovat následující aplikace:

Předinstalované aplikace

- Mapa znaků
- Dfrgui
- Nástroj Vychištění disku
- Intel(R) Management and Security Status
- Poznámkový blok
- Barva
- Připojení ke vzdálené ploše
- Nástroj Výstřižky
- Informace o systému
- Windows Media Player
- Windows PowerShell
- WordPad

Ostatní aplikace a verze

- Správce souborů 7-Zip (verze 19.00)
- Internet Explorer (IE 11, verze 11.248.16299.0)
- Office 2010, Office 2013, Office 2016
- Skype for Business (verze 16.0.11231.20164)
- Test Scheduler (verze 1.0)
- Visual Studio Code (verze 1.31.1)

Poznámky:

- Jiné aplikace, které zde nejsou uvedeny, nebyly testovány a jejich kompatibilita k použití s tímto produktem není jistá.
- Název aplikace třetí strany může být ochrannou známkou příslušných společností a ty nemusí mít obchodní vztah se společností Lenovo. Jsou uvedeny za účelem správné identifikace produktu Lenovo, se kterým lze příslušnou aplikaci používat.

Dodatek B. Informace o usnadnění

Dokumentace v přístupných formátech

Společnost Lenovo poskytuje elektronickou dokumentaci v přístupných formátech, například jako soubory PDF vybavené správnými značkami nebo soubory v jazyku HTML (HyperText Markup Language). Tato elektronická dokumentace je vytvářena s cílem umožnit zrakově postiženým uživatelům přečíst si dokumentaci pomocí čtečky obrazovky. Každý obrázek v dokumentaci také obsahuje vhodný alternativní text, který vysvětluje jeho obsah, takže zrakově postižení uživatelé používající čtečku obrazovky obrázku porozumí.

Chcete-li otevřít a prohlížet soubory PDF, musíte mít nainstalovaný program Adobe Reader. Program Adobe Reader si rovněž můžete stáhnout na adrese:

<http://www.adobe.com>

Dodatek C. Ochranné známky

LENOVO a logo LENOVO jsou ochranné známky společnosti Lenovo. Microsoft a Windows jsou ochranné známky společností skupiny Microsoft. Všechny ostatní ochranné známky jsou majetkem příslušných vlastníků. © 2019 Lenovo.

Lenovo