

ThinkPad X13 Yoga Gen 1

Setup Guide

Guide de configuration

Einrichtungsanleitung

Guida di configurazione

Installatiegids

Manual de Configuração

Lenovo

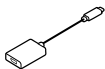
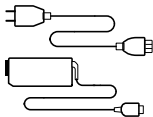
For Barcode Position Only

Printed in China

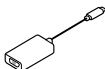
PN: SP40T80404

Unpack

Déballez le produit | Packen Sie Ihren Computer aus | Disimballaggio | Uitpakken | Desembalar



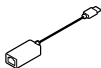
* Lenovo USB-C to DisplayPort Adapter



* Lenovo USB-C to VGA Adapter



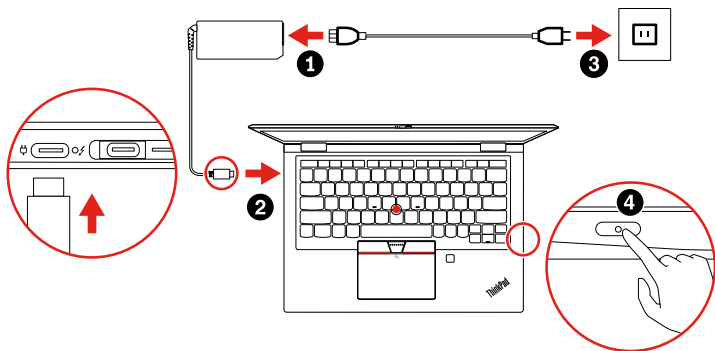
* Lenovo HDMI to VGA Adapter



* ThinkPad Ethernet Extension Adapter Gen 2

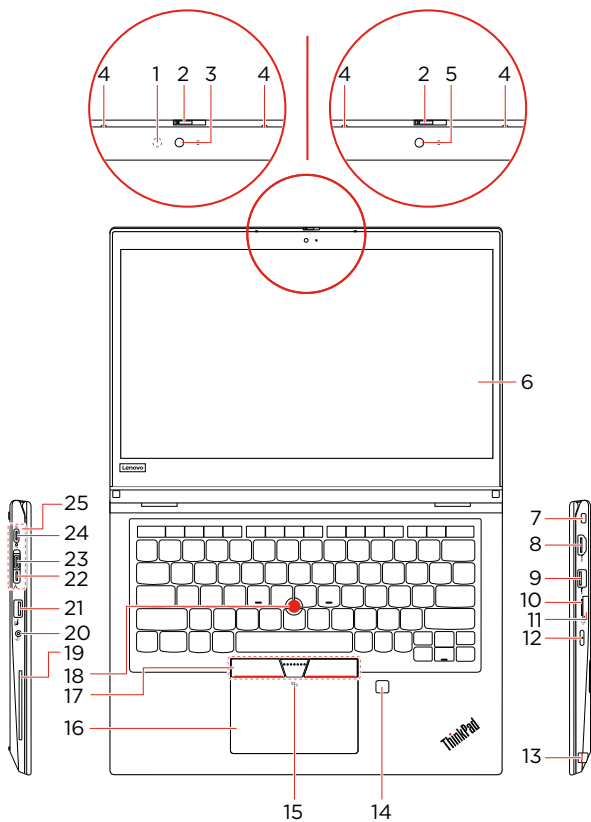
Initial Setup

Configuration initiale | Erstkonfiguration | Configurazione iniziale | Eerste installatie |
Configuração inicial



Overview

Présentation | Überblick | Panoramica | Overzicht | Descrição geral



- * 1. Infrared (IR) LED
- 2. ThinkShutter
- * 3. Camera with IR function
- 4. Microphones
- * 5. Camera
- 6. Multi-touch screen
- 7. Security-lock slot
- 8. HDMI™ connector
- 9. USB 3.2 connector Gen 1
- 10. microSD card slot
- * 11. Nano-SIM card slot
- 12. Power button
- 13. ThinkPad Pen Pro
- 14. Fingerprint reader
- * 15. NFC mark
- 16. Trackpad
- 17. TrackPoint® buttons
- 18. TrackPoint pointing stick
- * 19. Smart-card slot
- 20. Audio connector
- 21. Always On USB 3.2 connector Gen 1
- 22. Ethernet extension connector Gen 2
- 23. Thunderbolt™ 3 connector (USB-C)
- 24. USB-C™ connector (USB 3.2 Gen 1)
- 25. Docking-station connector

i Read the statement on USB transfer rate in the *User Guide*. Refer to the *Safety and Warranty Guide* for accessing the *User Guide*.

- * 1. Voyant infrarouge
- 2. ThinkShutter
- * 3. Caméra avec fonction infrarouge
- 4. Microphones
- * 5. Caméra
- 6. Écran tactile multipoint
- 7. Prise de sécurité
- 8. Connecteur HDMI™
- 9. Connecteur USB 3.2 Gen 1
- 10. Logement pour carte microSD
- * 11. Logement pour carte nano-SIM
- 12. Bouton d'alimentation
- 13. ThinkPad Pen Pro
- 14. Lecteur d'empreintes digitales
- * 15. Marquage NFC
- 16. Pavé tactile
- 17. Boutons TrackPoint®
- 18. Dispositif de pointage TrackPoint
- * 19. Logement pour carte à puce
- 20. Connecteur audio
- 21. Connecteur Always On USB 3.2 Gen 1
- 22. Connecteur d'extension Ethernet Gen 2
- 23. Connecteur Thunderbolt™ 3 (USB-C)
- 24. Connecteur USB-C™ (USB 3.2 Gen 1)
- 25. Connecteur de la station d'accueil

i Lire la déclaration sur le taux de transfert USB dans le *Guide d'utilisation*. Consulter les *Consignes de sécurité et déclaration de garantie* pour accéder au *Guide d'utilisation*.

- * 1. Infrarot (IR)-LED
- 2. ThinkShutter
- * 3. Kamera mit IR-Funktion
- 4. Mikrofone
- * 5. Kamera
- 6. Multitouchscreen
- 7. Schlitz für Sicherheitsschloss
- 8. HDMI™-Anschluss
- 9. USB 3.2-Anschluss Gen 1
- 10. MicroSD-Karten-Steckplatz
- * 11. Nano-SIM-Kartensteckplatz
- 12. Betriebsspannungsschalter
- 13. ThinkPad Pen Pro
- 14. Lesegerät für Fingerabdrücke
- * 15. NFC-Kennzeichnung
- 16. Trackpad
- 17. TrackPoint®-Klicktasten
- 18. TrackPoint-Stift
- * 19. Smart-Card-Steckplatz
- 20. Audioanschluss
- 21. Always On USB 3.2-Anschluss Gen 1
- 22. Ethernet-Erweiterungsanschluss Gen 2
- 23. Thunderbolt™ 3-Anschluss (USB-C)
- 24. USB-C™-Anschluss (USB 3.2 Gen 1)
- 25. Andockstationsanschluss

i Lesen Sie den Hinweis zur USB-Übertragungsrage im *Benutzerhandbuch*. Informationen zum Zugriff auf das *Benutzerhandbuch* finden Sie im *Handbuch Sicherheit und Garantie*.

- * 1. LED a infrarossi (IR)
- 2. ThinkShutter
- * 3. Fotocamera con funzione IR
- 4. Microfoni
- * 5. Fotocamera
- 6. Schermo multitouch
- 7. Slot del blocco di sicurezza
- 8. Connettore HDMI™
- 9. Connettore USB 3.2 Gen 1
- 10. Slot per schede microSD
- * 11. Slot per schede nano-SIM
- 12. Pulsante di alimentazione
- 13. ThinkPad Pen Pro
- 14. Lettore di impronte digitali
- * 15. Marchio NFC
- 16. Trackpad
- 17. Pulsanti TrackPoint®
- 18. Levetta di puntamento TrackPoint
- * 19. Slot per Smart Card
- 20. Connettore audio
- 21. Connettore Always On USB 3.2 Gen 1
- 22. Connettore prolunga Ethernet Gen 2
- 23. Connettore Thunderbolt™ 3 (USB-C)
- 24. Connettore USB-C™ (USB 3.2 Gen 1)
- 25. Connettore della docking station

i Leggere le informazioni sulla velocità di trasferimento USB nella *Guida per l'utente*. Fare riferimento alla *Guida in materia di sicurezza e garanzia* per accedere alla *Guida per l'utente*.

- * 1. Infrarood (IR) lampje
- 2. ThinkShutter
- * 3. Camera met IR-functie
- 4. Microfoons
- * 5. Camera
- 6. Multitouch-scherm
- 7. Beveiligingsslot
- 8. HDMI™-aansluiting
- 9. USB 3.2 Gen 1-aansluiting
- 10. MicroSD-kaartsleuf
- * 11. Nano-SIM-kaartsleuf
- 12. Aan/uit-knop
- 13. ThinkPad Pen Pro
- 14. Vingerafdruklezer
- * 15. NFC-logo
- 16. Trackpad
- 17. TrackPoint®-knoppen
- 18. TrackPoint-aanwijsknopje
- * 19. Sleuf voor Smartcard
- 20. Audioaansluiting
- 21. Always On USB 3.2 Gen 1-aansluiting
- 22. Ethernet-aansluiting Gen 2
- 23. Thunderbolt™ 3-aansluiting (USB-C)
- 24. USB-C™ -aansluiting (USB 3.2 Gen 1)
- 25. Aansluiting voor dockingstation

i Lees de verklaring over de USB-overdrachtssnelheid in de *Gebruikershandleiding*. Raadpleeg de *Handleiding veiligheid en garantie* voor toegang tot de *Gebruikershandleiding*.

- * 1. LED infravermelho (IV)
- 2. ThinkShutter
- * 3. Câmara com função de IV
- 4. Microfones
- * 5. Câmara
- 6. Ecrã multitoque
- 7. Ranhura de bloqueio para segurança
- 8. Conector HDMI™
- 9. Conector USB 3.2 Gen 1
- 10. Ranhura para cartões microSD
- * 11. Ranhura para cartões nano-SIM
- 12. Botão para ligar/desligar
- 13. ThinkPad Pen Pro
- 14. Leitor de impressões digitais
- * 15. Marca NFC
- 16. Paineil tático
- 17. Botões do TrackPoint®
- 18. Ponto de deslocamento do rato TrackPoint
- * 19. Ranhura para cartões Smart Card
- 20. Conector de áudio
- 21. Conector Always On USB 3.2 Gen 1
- 22. Conector de extensão Ethernet Gen 2
- 23. Conector Thunderbolt™ 3 (USB-C)
- 24. Conector USB-C™ (USB 3.2 Gen 1)
- 25. Conector de base de expansão

i Leia a declaração relativa à velocidade de transferência USB no *Manual do Utilizador*. Consulte o *Manual de Segurança e Garantia* para aceder ao *Manual do Utilizador*.

Customer Replaceable Units (CRUs)

Unités remplaçables par l'utilisateur (CRU) | CRUs (Customer Replaceable Units - durch den Kunden austauschbare Funktionseinheiten) | Customer Replaceable Unit (CRU) | Customer Replaceable Units (CRU's) | Unidades Substituíveis pelo Cliente (CRUs, Customer Replaceable Units)

- ac power adapter
- Power cord
- * • Nano-SIM card tray
- ThinkPad Pen Pro
- Base cover assembly
- * • M.2 solid-state drive
- * • M.2 solid-state drive bracket
- * • Wireless WAN card

Refer to the *User Guide* for CRU definition.

- Boîtier d'alimentation
- Cordon d'alimentation
- * • Plateau pour carte nano-SIM
- ThinkPad Pen Pro
- Cache de la base
- * • Disque SSD M.2
- * • Support disque SSD M.2
- * • Carte WAN sans fil

Consultez le *Guide d'utilisation* pour la définition de la CRU.

- Netzteil
- Netzkabel
- * • Nano-SIM-Karteneinschub
- ThinkPad Pen Pro
- Baugruppe der unteren Abdeckung
- * • M.2 Solid-State-Laufwerk
- * • M.2 Solid-State-Laufwerkhalterung
- * • Karte für drahtlose WAN-Verbindungen

Definition für CRU siehe *Benutzerhandbuch*.

- Adattatore di alimentazione CA
- Cavo di alimentazione
- * • Vassoio per schede Nano-SIM
- ThinkPad Pen Pro
- Assieme del coperchio della base
- * • Unità SSD M.2
- * • Staffa dell'unità SSD M.2
- * • Scheda WWAN

Per la definizione di CRU, consultare la *Guida per l'utente*.

- Netvoedingsadapter
- Netsnoer
- * • Nano-SIM-kaartlade
- ThinkPad Pen Pro
- Klep aan de onderkant van de computer
- * • M.2 SSD-station
- * • Beugel van M.2 SSD-station
- * • Draadloos WAN-kaart

Raadpleeg de *Gebruikershandleiding* voor de definitie van CRU.

- Transformador CA
- Cabo de alimentação
- * • Tabuleiro para cartões nano-SIM
- ThinkPad Pen Pro
- Conjunto da cobertura da base
- * • Disco de memória sólida M.2
- * • Suporte do disco de memória sólida M.2
- * • Placa WAN sem fios

Consulte o *Manual do Utilizador* para obter uma definição de CRU.

Additional information

Informations complémentaires | Zusätzliche Informationen | Informazioni aggiuntive | Aanvullende informatie | Informações adicionais

Specific absorption rate (SAR)

YOUR DEVICE MEETS INTERNATIONAL GUIDELINES FOR EXPOSURE TO RADIO WAVES.

Your device is designed not to exceed the limits for exposure to radio waves (radio frequency electromagnetic fields) recommended by ICNIRP international guidelines.

Item	Body-worn SAR	Limb SAR
10g SAR limit	2 W/kg	4 W/kg
Maximum SAR with 0 mm separation distance	0.937 W/kg	0.937 W/kg

To limit exposure from radio waves, use the device under good radio signal conditions and keep the antennas furthest from your body and that of other people. Pregnant women should keep the antennas away from their stomach and adolescences away from their lower abdomen. Wearers of electronic implant devices (pacemakers, insulin pumps, neurostimulators, etc.) should maintain a distance greater than 15 centimeters between the radio device and the implant device. Obey all local restrictions when using your device in public areas, such as hospitals, airplanes, or schools.

For more information, go to <https://support.lenovo.com/us/en/solutions/sar>.

European Union (EU) / United Kingdom (UK) – Radio Equipment Compliance

Hereby, Lenovo declares that the radio equipment type ThinkPad X13 Yoga Gen 1 is in compliance with Directive 2014/53/EU, as well as UK Radio Equipment Regulations SI 2017 No. 1206.

The full texts of the system declarations of conformity are available at: <https://www.lenovo.com/us/en/compliance/eu-doc> for EU and <https://www.lenovo.com/us/en/compliance/uk-doc> for UK.

This radio equipment operates with the following frequency bands and maximum radio-frequency power:

Technology	Frequency band [MHz]	Maximum transmit power
WLAN 802.11b/g/n/ax	2400 - 2483.5	< 20 dBm
WLAN 802.11a/n/ac/ax	5150 - 5725	< 23 dBm
WLAN 802.11a/n/ac/ax	5725 - 5875	< 13.98 dBm

Technology	Frequency band [MHz]	Maximum transmit power
Bluetooth BR/EDR/LE	2400 - 2483.5	< 20 dBm
WWAN UMS	1/8	< 24.5 dBm
WWAN LTE	1/3/7/8/20/28	< 24 dBm
WWAN LTE	38/40/42	< 24 dBm
NFC	13.56	< -5.31 dBμA/m @10m

Usage of this device is limited to indoor use in the WLAN band 5150 - 5350 MHz.

Débit d'absorption spécifique (DAS)

VOTRE PÉRIPHÉRIQUE EST CONFORME AUX DIRECTIVES INTERNATIONALES RELATIVES À L'EXPOSITION AUX ONDES RADIOÉLECTRIQUES.

Votre appareil est conçu de sorte à ne pas dépasser les limites d'exposition aux ondes radioélectriques (champs électromagnétiques de fréquence radio) recommandées par les directives internationales ICNIRP.

Élément	DAS de corps	DAS membre
Limites DAS 10 g	2 W/kg	4 W/kg
Valeur DAS maximale avec distance de 0 mm	0,937 W/kg	0,937 W/kg

Pour limiter l'exposition d'ondes radio, utilisez le périphérique dans des conditions de signal radio appropriées et conservez les antennes le plus éloigné possible de votre corps et des autres personnes. Les femmes enceintes doivent maintenir les antennes à distance de leur estomac et les adolescents doivent maintenir les antennes à distance de leur abdomen inférieur. Les porteurs d'implants électroniques (stimulateurs cardiaques, pompes à insuline, neurostimulateurs, etc.) doivent maintenir une distance supérieure à 15 centimètres entre le périphérique radio et le dispositif d'implant. Respectez toutes les restrictions locales lorsque vous utilisez votre périphérique dans des zones publiques, telles que les hôpitaux, les avions ou les écoles.

Pour plus d'informations, allez à l'adresse <https://support.lenovo.com/us/en/solutions/sar>.

Union européenne / Royaume-Uni - Conformité à la directive concernant l'équipement radio

Lenovo déclare par la présente que l'équipement radio de type ThinkPad X13 Yoga Gen 1 est conforme à la directive 2014/53/EU, ainsi qu'à la réglementation SI 2017 n° 1206 relative à l'équipement radio au Royaume-Uni.

Les textes complets portant sur les déclarations de conformité des systèmes sont disponibles à l'adresse suivante :

<https://www.lenovo.com/us/en/compliance/eu-doc> pour l'Union européenne et

<https://www.lenovo.com/us/en/compliance/uk-doc> pour le Royaume-Uni.

Cet équipement radio utilise les bandes de fréquences suivantes et une alimentation à haute fréquence maximum :

Technologie	Bande de fréquence [MHz]	Niveau de puissance de transmission maximal
WLAN 802.11b/g/n/ax	2 400 - 2 483,5	< 20 dBm
WLAN 802.11a/n/ac/ax	5 150 - 5 725	< 23 dBm
WLAN 802.11a/n/ac/ax	5 725 - 5 875	< 13,98 dBm
Bluetooth BR/EDR/LE	2 400 - 2 483,5	< 20 dBm
WWAN UMTS	1/8	< 24,5 dBm
WWAN LTE	1/3/7/8/20/28	< 24 dBm
WWAN LTE	38/40/42	< 24 dBm
NFC	13,56	< -5,31 dBµA/m @10 m

Ce périphérique ne peut être utilisé qu'à l'intérieur, dans la bande de fréquences WLAN de 5 150 à 5 350 MHz.

Spécifique Absorptionsrate (SAR)

IHR GERÄT ERFÜLLT DIE INTERNATIONALEN RICHTLINIEN FÜR DIE BELASTUNG DURCH FUNKWELLEN.

Ihre Einheit wurde so konzipiert, dass die in internationalen ICNIRP-Richtlinien empfohlenen Grenzwerte für die Belastung durch Funkwellen (hochfrequente elektromagnetische Felder) nicht überschritten werden.

Element	SAR am Körper getragen	SAR an Gliedmaßen
SAR-Begrenzung (10 g)	2 W/kg	4 W/kg
Maximale SAR mit 0 mm Abstand	0,937 W/kg	0,937 W/kg

Um die Belastung durch Funkwellen einzuschränken, verwenden Sie das Gerät unter guten Funksignalbedingungen und halten Sie die Antennen möglichst von Ihrem Körper und anderen Personen fern. Bei schwangeren und heranwachsenden Personen sollte der Abstand zwischen den Antennen und dem Unterleib möglichst groß sein. Träger von elektronischen Implantaten (Herzschrittmacher, Insulinpumpen, Neurostimulatoren usw.) sollten einen Abstand von mindestens 15 cm zwischen der Funkeinheit und ihrem Implantat einhalten. Befolgen Sie alle örtlichen Beschränkungen bei der Verwendung der Einheit in öffentlichen Bereichen, z. B. in Krankenhäusern, Flugzeugen oder Schulen.

Weitere Informationen finden Sie unter <https://support.lenovo.com/us/en/solutions/sar>.

Europäische Union (EU) / Vereinigtes Königreich (UK) - Erfüllung der Funkanlagen-Richtlinie

Lenovo erklärt hiermit, dass das Funkgerät vom Typ ThinkPad X13 Yoga Gen 1 die EU-Richtlinie 2014/53/EU und die UK-Funkanlagen-Richtlinie SI 2017/1206 erfüllt.

Der vollständige Wortlaut der Konformitätserklärungen für das System ist verfügbar unter:

<https://www.lenovo.com/us/en/compliance/eu-doc> für die EU und

<https://www.lenovo.com/us/en/compliance/uk-doc> für UK.

Dieses Funkgerät arbeitet mit den folgenden Frequenzbändern und der folgenden maximalen HF-Leistung:

Technologie	Frequenzband [MHz]	Maximale Übertragungsleistung
WLAN 802.11b/g/n/ax	2.400 - 2.483,5	< 20 dBm
WLAN 802.11a/n/ac/ax	5.150 - 5.725	< 23 dBm
WLAN 802.11a/n/ac/ax	5.725 - 5.875	< 13,98 dBm
Bluetooth BR/EDR/LE	2.400 - 2.483,5	< 20 dBm
WWAN UMTS	1/8	< 24,5 dBm
WWAN LTE	1/3/7/8/20/28	< 24 dBm
WWAN LTE	38/40/42	< 24 dBm
NFC	13,56	< -5,31 dBµA/m bei 10 m

Die Verwendung dieser Einheit ist im Innenbereich auf das Frequenzband von 5.150 bis 5.350 MHz beschränkt.

Requisito SAR (Specific Absorption Rate)

IL DISPOSITIVO RISPETTA LE LINEE GUIDA INTERNAZIONALI SULL'ESPOSIZIONE ALLE ONDE RADIO.

Il dispositivo in uso è progettato per non superare i limiti di esposizione alle onde radio (campi elettromagnetici di frequenza radio) consigliati dalle linee guida internazionali ICNIRP.

Voce	SAR corporeo	SAR arti
Limite SAR di 10 g	2 W/kg	4 W/kg
SAR massimo con distanza di separazione di 0 mm	0,937 W/kg	0,937 W/kg

Per limitare l'esposizione alle onde radio, il dispositivo deve essere utilizzato quando il segnale radio è buono e le antenne devono essere mantenute a una certa distanza dal proprio corpo e da quello di altre persone. Le donne incinte devono tenere le antenne lontane dalla pancia mentre gli adolescenti dalla parte bassa dell'addome. Gli utilizzatori di dispositivi impiantabili elettronici (pacemaker, microinfusori di insulina, neurostimolatori e così via) devono mantenere una distanza superiore a 15 centimetri tra il dispositivo radio e il dispositivo impiantabile. Rispettare tutte le restrizioni locali quando si utilizza il dispositivo nelle aree pubbliche, come ospedali, aerei o scuole.

Per ulteriori informazioni, visitare il sito <https://support.lenovo.com/us/en/solutions/sar>.

Conformità alla direttiva sulle apparecchiature radio per l'Unione Europea (UE) / il Regno Unito (UK)

Con la presente documentazione, Lenovo dichiara che il tipo di apparecchiatura radio ThinkPad X13 Yoga Gen 1 è conforme alla direttiva 2014/53/UE e alle normative per le apparecchiature radio del Regno Unito, decreto ministeriale n. 1206 del 2017.

I testi integrali delle dichiarazioni di conformità dei sistemi sono disponibili all'indirizzo:

<https://www.lenovo.com/us/en/compliance/eu-doc> per l'Unione Europea e

<https://www.lenovo.com/us/en/compliance/uk-doc> per il Regno Unito.

Questa apparecchiatura radio funziona con le seguenti bande di frequenza e di alimentazione a radiofrequenza massime:

Tecnologia	Banda di frequenza [MHz]	Potenza di trasmissione massima
WLAN 802.11b/g/n/ax	2.400 - 2.483,5	< 20 dBm
WLAN 802.11a/n/ac/ax	5.150 - 5.725	< 23 dBm
WLAN 802.11a/n/ac/ax	5.725 - 5.875	< 13,98 dBm

Tecnologia	Banda di frequenza [MHz]	Potenza di trasmissione massima
Bluetooth BR/EDR/LE	2.400 - 2.483,5	< 20 dBm
WWAN UMTS	1/8	< 24,5 dBm
WWAN LTE	1/3/7/8/20/28	< 24 dBm
WWAN LTE	38/40/42	< 24 dBm
NFC	13,56	< -5,31 dBμA/m @10 m

L'utilizzo di questo dispositivo è limitato ad ambienti chiusi in banda WLAN compresa 5.150 e 5.350 MHz.

Specifieke absorptiesnelheid (SAR)

DIT APPARAAT VOLDOET AAN DE INTERNATIONALE RICHTLIJNEN VOOR BLOOTSTELLING AAN RADIOGOLVEN.

Uw apparaat is zodanig ontworpen dat de limieten voor blootstelling aan radiogolven (radiofrequente elektromagnetische velden) die worden aanbevolen door ICNIRP, niet worden overschreden.

Item	SAR bij dragen op het lichaam	SAR op ledematen
10g SAR-limiet	2 W/kg	4 W/kg
Maximale SAR-waarde bij 0 mm afstand	0,937 W/kg	0,937 W/kg

Om de blootstelling aan radiogolven te beperken, moet het apparaat worden gebruikt in situaties met goede signaalontvangst, met de antenne zo ver mogelijk weg van uw lichaam en lichamen van andere personen. Zwangere vrouwen moeten de antennes uit de buurt van hun buik houden; volwassenen moeten de antennes uit de buurt van hun onderbuik houden. Personen bij wie een elektronisch apparaat is geïmplanteerd (pacemaker, insulinepomp, neurostimulator e.d.) moeten een afstand van meer dan 15 centimeter aanhouden tussen het radiografische toestel en het geïmplanteerde apparaat. Volg alle plaatselijk geldende beperkingen bij het gebruik van dit apparaat in openbare ruimten, zoals ziekenhuizen, vliegtuigen of scholen.

Ga voor meer informatie naar <https://support.lenovo.com/us/en/solutions/sar>.

Europese Unie (EU) / Verenigd Koninkrijk (VK) – Naleving van richtlijnen voor radioapparatuur

Hierbij verklaart Lenovo dat de radioapparatuur van het type ThinkPad X13 Yoga Gen 1 voldoet aan Richtlijn 2014/53/EU en aan de Britse regelgeving voor radioapparatuur SI 2017 No. 1206.

De volledige tekst van de conformiteitsverklaringen voor dit systeem is beschikbaar op:
<https://www.lenovo.com/us/en/compliance/eu-doc> voor de EU en
<https://www.lenovo.com/us/en/compliance/uk-doc> voor het VK.

Deze radioapparatuur werkt met de volgende frequentiebanden en maximaal radiofrequentievermogen:

Technologie	Frequentieband [MHz]	Maximaal zendvermogen
WLAN 802.11b/g/n/ax	2400 - 2483,5	< 20 dBm
WLAN 802.11a/n/ac/ax	5150 - 5725	< 23 dBm
WLAN 802.11a/n/ac/ax	5725 - 5875	< 13,98 dBm
Bluetooth BR/EDR/LE	2400 - 2483,5	< 20 dBm
WWAN UMTS	1/8	< 24,5 dBm
WWAN LTE	1/3/7/8/20/28	< 24 dBm
WWAN LTE	38/40/42	< 24 dBm
NFC	13,56	< -5,31 dBμA/m @10 m

Gebruik van dit apparaat is beperkt tot gebruik binnenshuis in de WLAN-band van 5150 tot 5350 MHz.

Taxa de Absorção Específica (SAR)

O SEU DISPOSITIVO CUMPRE AS DIRETRIZES INTERNACIONAIS PARA EXPOSIÇÃO A ONDAS DE RÁDIO.

O seu dispositivo foi concebido de forma a não exceder os limites de exposição a ondas de rádio (campos eletromagnéticos de radiofrequência) recomendados pelas diretrizes internacionais da ICNIRP.

Item	SAR média relativa a todo o corpo	SAR relativa a membros específicos
Limite SAR de 10g	2 W/kg	4 W/kg
SAR máxima com distância de separação de 0 mm	0,937 W/kg	0,937 W/kg

Para limitar a exposição às ondas de rádio, utilize o dispositivo em locais com um bom sinal de rádio e mantenha as antenas o mais distantes possível do seu corpo possível e do corpo de outras pessoas. As grávidas deverão manter as antenas longe da

zona da barriga e as adolescentes deverão manter as antenas longe da zona inferior do abdómen. Os utilizadores de implantes eletrónicos (estimuladores cardíacos, bombas de insulina, neuroestimuladores, etc.) deverão manter uma distância superior a 15 centímetros entre o dispositivo de rádio e o implante eletrónico. Cumpra todas as restrições locais ao utilizar o seu dispositivo em áreas públicas, como por exemplo, hospitais, aviões ou escolas.

Para obter mais informações, acesse a <https://support.lenovo.com/us/en/solutions/sar>.

União Europeia (UE) / Reino Unido (RU) — Conformidade com o Equipamento de Rádio

Pelo presente, a Lenovo declara que o tipo de equipamento de rádio ThinkPad X13 Yoga Gen 1 está em conformidade com a Diretiva 2014/53/UE, bem como com os Regulamentos sobre Equipamento de Rádio do Reino Unido SI 2017 N.º 1206.

Os textos completos das declarações de conformidade do sistema estão disponíveis em: <https://www.lenovo.com/us/en/compliance/eu-doc> para a UE e <https://www.lenovo.com/us/en/compliance/uk-doc> para o Reino Unido.

Este equipamento de rádio funciona com as seguintes bandas de frequência e potência de radiofrequência máxima:

Tecnologia	Banda de frequência [MHz]	Potência de transmissão máxima
WLAN 802.11b/g/n/ax	2400 - 2483,5	< 20 dBm
WLAN 802.11a/n/ac/ax	5150 - 5725	< 23 dBm
WLAN 802.11a/n/ac/ax	5725 - 5875	< 13,98 dBm
Bluetooth BR/EDR/LE	2400 - 2483,5	< 20 dBm
WWAN UMTS	1/8	< 24,5 dBm
WWAN LTE	1/3/7/8/20/28	< 24 dBm
WWAN LTE	38/40/42	< 24 dBm
NFC	13,56	< -5,31 dBμA/m @10 m

A utilização deste dispositivo é limitada à utilização no interior na banda WLAN 5150 - 5350 MHz.

E-manual

Manuel électronique | E-Handbuch | Manuale elettronico | E-handleiding | Manual electrónico



Third Edition (May 2021)

© Copyright Lenovo 2020,2021.

LIMITED AND RESTRICTED RIGHTS NOTICE: If data or software is delivered pursuant to a General Services Administration "GSA" contract, use, reproduction, or disclosure is subject to restrictions set forth in Contract No. GS-35F-05925.

Reduce | Reuse | Recycle



