

**ThinkPad** X13 Yoga Gen 1

# Setup Guide

Opsætningsvejledning

Asennusopas

Installasjonsinformasjon

Installationshandbok

**Lenovo**

For Barcode Position Only

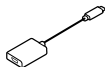
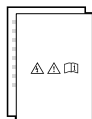
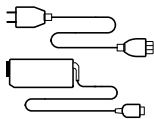
Printed in China

PN: SP40T80405

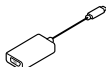
# Unpack

---

Pakkens indhold | Tuotepakkauksen sisältö | Pakk ut | Packa upp



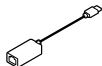
\* Lenovo USB-C to DisplayPort Adapter



\* Lenovo USB-C to VGA Adapter



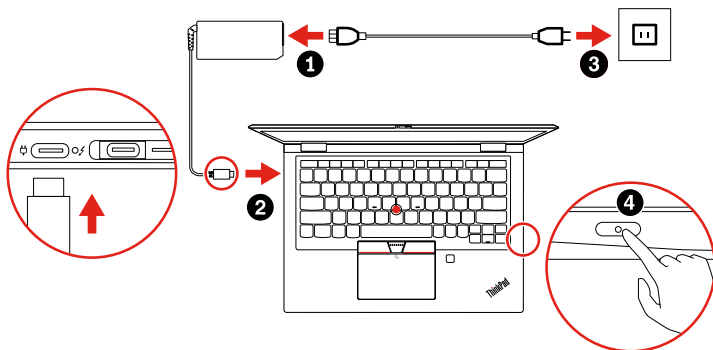
\* Lenovo HDMI to VGA Adapter



\* ThinkPad Ethernet Extension Adapter Gen 2

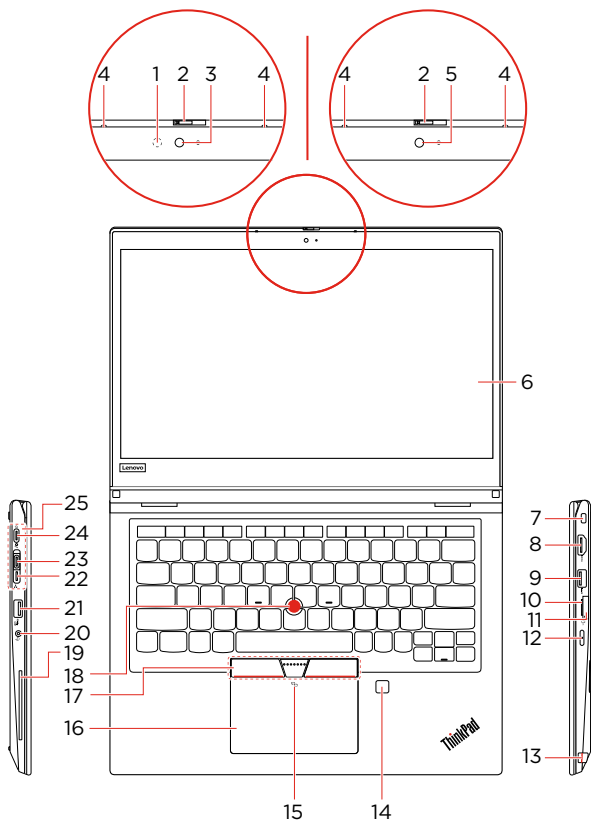
# Initial Setup

Startopsætning | Alkuasennus | Første installasjon | Första konfiguration



# Overview

Översigt | Yleiskuvaus | Oversikt | Översikt



- \* 1. Infrared (IR) LED
- 2. ThinkShutter
- \* 3. Camera with IR function
- 4. Microphones
- \* 5. Camera
- 6. Multi-touch screen
- 7. Security-lock slot
- 8. HDMI™ connector
- 9. USB 3.2 connector Gen 1
- 10. microSD card slot
- \* 11. Nano-SIM card slot
- 12. Power button
- 13. ThinkPad Pen Pro
- 14. Fingerprint reader
- \* 15. NFC mark
- 16. Trackpad
- 17. TrackPoint® buttons
- 18. TrackPoint pointing stick
- \* 19. Smart-card slot
- 20. Audio connector
- 21. Always On USB 3.2 connector Gen 1
- 22. Ethernet extension connector Gen 2
- 23. Thunderbolt™ 3 connector (USB-C)
- 24. USB-C™ connector (USB 3.2 Gen 1)
- 25. Docking-station connector

**i** Read the statement on USB transfer rate in the *User Guide*. Refer to the *Safety and Warranty Guide* for accessing the *User Guide*.

- \* 1. Infrarød (IR) LED
- 2. ThinkShutter
- \* 3. Kamera med IR-funktion
- 4. Mikrofoner
- \* 5. Kamera
- 6. Multitouch-skærm
- 7. Port til sikkerheds lås
- 8. HDMI™-stik
- 9. USB 3.2-stik Gen 1
- 10. MicroSD-kortport
- \* 11. Nano-SIM-kortport
- 12. Tænd/sluk-knap
- 13. ThinkPad Pen Pro
- 14. Fingeraftrykslæser
- \* 15. NFC-mærkning
- 16. Navigationsplade
- 17. TrackPoint®-klikknapper
- 18. TrackPoint-pegeknop
- \* 19. Port til chipkort
- 20. Lydstik
- 21. Always On USB 3.2-stik Gen 1
- 22. Ethernet-udvidelsesstik Gen 2
- 23. Thunderbolt™ 3-stik (USB-C)
- 24. USB-C™-stik (USB 3.2 Gen 1)
- 25. Dockingstation-stik

**i** Læs erklæringen om USB-overførselshastighed i *brugervejledningen*. Se *Sikkerhedsforskrifter og garantioplysninger* for at få adgang til *brugervejledningen*.

- \* 1. Infrapuna-LED (IR)
- 2. ThinkShutter
- \* 3. Kamera infrapunatoiminnolla
- 4. Mikrofonit
- \* 5. Kamera
- 6. Monikosketusnäyttö
- 7. Turvalukon paikka
- 8. HDMI™-liitäntä
- 9. USB 3.2 Gen 1 -liitäntä
- 10. MicroSD-korttipaikka
- \* 11. Nano-SIM-korttipaikka
- 12. Virtapainike
- 13. ThinkPad Pen Pro
- 14. Sormenjälkitunnistin
- \* 15. NFC-merkintä
- 16. Kosketuslevy
- 17. TrackPoint®-painikkeet
- 18. TrackPoint-paikannustappi
- \* 19. Älykorttipaikka
- 20. Ääniliitäntä
- 21. Always On USB 3.2 Gen 1 -liitäntä
- 22. Ethernet-jatkoliitäntä Gen 2
- 23. Thunderbolt™ 3 -liitäntä (USB-C)
- 24. USB-C™ -liitäntä (USB 3.2 Gen 1)
- 25. Telakointiaseman liitäntä

**i** Lue USB-tiedonsiirtonopeutta koskeva lausunto *käyttöoppaasta*. Lisätietoja *käyttöoppaan* avaamisesta on *Turvaohjeet ja takuutiedot* -julkaisussa.

- \* 1. Infrarød (IR) LED
- 2. ThinkShutter
- \* 3. Kamera med IR-funksjon
- 4. Mikrofoner
- \* 5. Kamera
- 6. Flerberøringsskjerm
- 7. Spor til sikkerhetslås
- 8. HDMI™-kontakt
- 9. USB 3.2-kontakt Gen 1
- 10. MicroSD-kortspor
- \* 11. Spor til nano-SIM-kort
- 12. Strømbryter
- 13. ThinkPad Pen Pro
- 14. Fingeravtrykksleser
- \* 15. NFC-merke
- 16. Pekeplate
- 17. TrackPoint®-knapper
- 18. TrackPoint-pekestikke
- \* 19. Spor for smartkort
- 20. Lydkontakt
- 21. Always On USB 3.2-kontakt Gen 1
- 22. Ethernet forlengelseskobling Gen 2
- 23. Thunderbolt™ 3-kontakt (USB-C)
- 24. USB-C™-kontakt (USB 3.2 Gen 1)
- 25. Dokkingkontakt

**i** Les erklæringen om USB-overføringshastighet i *brukerveiledningen*. Se *veiledningen om sikkerhet og garantier* for å få tilgang til *brukerveiledningen*.

- \* 1. Infraröd (IR) LED-indikator
2. ThinkShutter
- \* 3. Kamera med IR-funktion
4. Mikrofoner
- \* 5. Kamera
6. Multitouch-skärm
7. Säkerhetslåsplats
8. HDMI™-kontakt
9. USB 3.2-port Gen 1
10. microSD-kortplats
- \* 11. Nano-SIM-kortplats
12. Strömbrytare
13. ThinkPad Pen Pro
14. Fingeravtrycksläsare
- \* 15. NFC-märkning
16. Styrplatta
17. TrackPoint®-knappar
18. TrackPoint-styrpinne
- \* 19. Smartkortplats
20. Ljudkontakt
21. Always On USB 3.2-port Gen 1
22. Ethernet-förlängningskontakt Gen 2
23. Thunderbolt™ 3-port (USB-C)
24. USB-C™-port (USB 3.2 Gen 1)
25. Dockningsstationskontakt

 Läs meddelandet om USB-överföringshastighet i *Användarhandbok*. Se *Säkerhets- och garantiinformation* för information om hur du kommer åt *Användarhandbok*.

# Customer Replaceable Units (CRUs)

---

(CRUs)-dele (Customer Replaceable Units) | Asiakkaan vaihdettavissa olevat osat (CRU-osat) | Deler som kan skiftes ut av kunden (CRUer) | Reservdelar som kunden själv kan byta ut (CRUer)

- ac power adapter
- Power cord
- \* • Nano-SIM card tray
- ThinkPad Pen Pro
- Base cover assembly
- \* • M.2 solid-state drive
- \* • M.2 solid-state drive bracket
- \* • Wireless WAN card

Refer to the *User Guide* for CRU definition.

- Vekselstrømsadapter
- Netledning
- \* • Nano-SIM-kortbakke
- ThinkPad Pen Pro
- Bunddæksel
- \* • M.2 SSD-drev
- \* • M.2 SSD-drevbeslag
- \* • Trådløst WAN-kort

Se *Brugervejledning* for at få en definition af CRU.

- Verkkolaite
- Verkkojohto
- \* • Nano-SIM-korttipaikka
- ThinkPad Pen Pro
- Tietokoneen pohjakansi
- \* • M.2 SSD -asema
- \* • M.2 SSD -aseman pidike
- \* • WWAN-kortti

Lue asiakkaan vaihdettavissa olevan osan määritelmä *Käyttöoppaasta*.

- Strømadapter
- Strømledning
- \* • Nano-SIM-kortholder
- ThinkPad Pen Pro
- Deksel til baseenhet
- \* • M.2 solid-state-stasjon
- \* • Brakett for M.2 solid state-stasjon
- \* • Trådløst WAN-kort

Se *Brukerveiledningen* for å finne en definisjon på CRU.

- Nätadapter
- Nätsladd
- \* • Nano-SIM-kortplats
- ThinkPad Pen Pro
- Undre datorhölje
- \* • M.2 SSD-enhet
- \* • Hållare för M.2 SSD-enhet
- \* • Kort för trådlöst WAN

Se *Användarhandboken* för CRU-definition.



# Additional information

Yderligere oplysninger | Lisätietoja | Ytterligere informasjon | Ytterligere information

## Specific absorption rate (SAR)

YOUR DEVICE MEETS INTERNATIONAL GUIDELINES FOR EXPOSURE TO RADIO WAVES.

Your device is designed not to exceed the limits for exposure to radio waves (radio frequency electromagnetic fields) recommended by ICNIRP international guidelines.

Item	Body-worn SAR	Limb SAR
10g SAR limit	2 W/kg	4 W/kg
Maximum SAR with 0 mm separation distance	0.937 W/kg	0.937 W/kg

To limit exposure from radio waves, use the device under good radio signal conditions and keep the antennas furthest from your body and that of other people. Pregnant women should keep the antennas away from their stomach and adolescences away from their lower abdomen. Wearers of electronic implant devices (pacemakers, insulin pumps, neurostimulators, etc.) should maintain a distance greater than 15 centimeters between the radio device and the implant device. Obey all local restrictions when using your device in public areas, such as hospitals, airplanes, or schools.

For more information, go to <https://support.lenovo.com/us/en/solutions/sar>.

## European Union (EU) / United Kingdom (UK) – Radio Equipment Compliance

Hereby, Lenovo declares that the radio equipment type ThinkPad X13 Yoga Gen 1 is in compliance with Directive 2014/53/EU, as well as UK Radio Equipment Regulations SI 2017 No. 1206.

The full texts of the system declarations of conformity are available at:  
<https://www.lenovo.com/us/en/compliance/eu-doc> for EU and  
<https://www.lenovo.com/us/en/compliance/uk-doc> for UK.

This radio equipment operates with the following frequency bands and maximum radio-frequency power:

Technology	Frequency band [MHz]	Maximum transmit power
WLAN 802.11b/g/n/ax	2400 - 2483.5	< 20 dBm
WLAN 802.11a/n/ac/ax	5150 - 5725	< 23 dBm
WLAN 802.11a/n/ac/ax	5725 - 5875	< 13.98 dBm

Technology	Frequency band [MHz]	Maximum transmit power
Bluetooth BR/EDR/LE	2400 - 2483.5	< 20 dBm
WWAN UMS	1/8	< 24.5 dBm
WWAN LTE	1/3/7/8/20/28	< 24 dBm
WWAN LTE	38/40/42	< 24 dBm
NFC	13.56	< -5.31 dBμA/m @10m

Usage of this device is limited to indoor use in the WLAN band 5150 - 5350 MHz.

## SAR (Specific Absorption Rate)

DIN ENHED OVERHOLDER INTERNATIONALE FORSKRIFTER FOR EKSPONERING FOR RADIOBØLGER.

Din enhed er designet til ikke at overskride de grænser for eksponering for radiobølger (elektromagnetiske stråler), som anbefales af internationale retningslinjer fra ICNIRP.

Element	Kropsbåren SAR	SAR for arme/ben
SAR-grænse for 10 g	2 W/kg	4 W/kg
Maksimal SAR med 0 mm afstand	0,937 W/kg	0,937 W/kg

Hvis du vil begrænse eksponeringen fra radiobølger, skal du bruge enheden på steder, hvor der er et godt radiosignal, og sørg for, at antennerne er længst muligt væk fra din krop og fra andre personers kroppe. Gravide kvinder skal holde antennerne væk fra deres mave og unge i puberteten skal holde dem væk fra deres underliv. Brugere af elektroniske implantater (pacemakere, insulinpumper, neurostimulatorer osv.) skal opretholde en afstand på mere end 15 centimeter mellem radioenheden og implantatet. Overhold alle lokale regler og begrænsninger, når du bruger din enhed på offentlige områder, f.eks. hospitaler, fly eller skoler.

Du kan få flere oplysninger på <https://support.lenovo.com/us/en/solutions/sar>.

## Den Europæiske Union (EU) / Storbritannien (UK) – overensstemmelse for radioudstyr

Lenovo erklærer hermed, at radioudstyr af typen ThinkPad X13 Yoga Gen 1 overholder direktiv 2014/53/EU og Storbritanniens regulativer SI 2017 nr. 1206 for radioudstyr.

Den komplette tekst til systemets overensstemmelseserklæringer findes på:  
<https://www.lenovo.com/us/en/compliance/eu-doc> for EU og  
<https://www.lenovo.com/us/en/compliance/uk-doc> for Storbritannien.

Denne radioudstyr bruger følgende frekvensbånd og maksimal radiofrekvensstrøm:

Teknologi	Frekvensbånd [MHz]	Maksimal sendeeffekt
WLAN 802.11b/g/n/ax	2400 - 2483,5	< 20 dBm
WLAN 802.11a/n/ac/ax	5150 - 5725	< 23 dBm
WLAN 802.11a/n/ac/ax	5725 - 5875	< 13,98 dBm
Bluetooth BR/EDR/LE	2400 - 2483,5	< 20 dBm
WWAN UMTS	1/8	< 24,5 dBm
WWAN LTE	1/3/7/8/20/28	< 24 dBm
WWAN LTE	38/40/42	< 24 dBm
NFC	13,56	< -5,31 dBμA/m @10 m

Brug af denne enhed er begrænset til indendørs brug i WLAN-bånd 5150 - 3550 MHz.

### Ominaisabsorptionopeus (SAR)

LAITE TÄYTTÄÄ RADIOAALLOILLE ALTISTUMISTA KOSKEVAT KANSAINVÄLISET VAATIMUKSET.

Laitte on suunniteltu niin, ettei se ylitä ICNIRP:n kansainvälisten vaatimusten asettamia radioaalloille (radiotaajuisille sähkömagneettisille kentille) altistumisen rajoja.

Kohde	Koko kehon SAR	Raajan SAR
10 g SAR-raja	2 W/kg	4 W/kg
SAR-enimmäisarvo, kun etäisyys on 0 mm	0,937 W/kg	0,937 W/kg

Käytä laitetta olosuhteissa, joissa on hyvä radiosignaali, ja pidä antennin kaukana itsestäsi ja muista ihmisistä rajoittaaksesi altistumista radioaalloille. Raskaana olevien naisten tulisi pitää antennin kaukana vatsastaan ja naisten tulisi pitää ne kaukana alavatsastaan. Sähköisten implanttilaitteiden (sydämentahdistimien, insuliinipumpujen, neurostimulaattorien jne.) käyttäjien tulisi pitää radiolaitteen ja implanttilaitteensa välillä vähintään 15 senttimetrin etäisyys. Noudata kaikkia paikallisia rajoituksia, kun käytät laitetta julkisissa tiloissa, kuten sairaaloissa, lentokoneissa tai kouluissa.

Lisätietoja on osoitteessa  
<https://support.lenovo.com/us/en/solutions/sar>.

## European unioni (EU) / Yhdistynyt kuningaskunta (UK) — Radiolaitteen vaatimustenmukaisuus

Lenovo ilmoittaa täten, että radiolaitetyyppi ThinkPad X13 Yoga Gen 1 on direktiivin 2014/53/EU sekä Yhdistyneen kuningaskunnan radiolaitesäännöksen SI 2017 nro. 1206 mukainen.

Järjestelmän vaatimustenmukaisuutta koskevat lausumat ovat saatavilla kokonaisuudessaan osoitteessa:  
<https://www.lenovo.com/us/en/compliance/eu-doc> (EU) ja  
<https://www.lenovo.com/us/en/compliance/uk-doc> (UK).

Tämä radiolaitte toimii seuraavilla taajuualueilla ja enimmäisradiotaajuuusalueilla:

Teknologia	Taajuualue [MHz]	Enimmäisilähteväisyys
WLAN 802.11b/g/n/ax	2 400 - 2 483,5	< 20 dBm
WLAN 802.11a/n/ac/ax	5 150 - 5 725	< 23 dBm
WLAN 802.11a/n/ac/ax	5 725 - 5 875	< 13,98 dBm
Bluetooth BR/EDR/LE	2 400 - 2 483,5	< 20 dBm
WWAN UMTS	1/8	< 24,5 dBm
WWAN LTE	1/3/7/8/20/28	< 24 dBm
WWAN LTE	38/40/42	< 24 dBm
NFC	13,56	< -5,31 dBμA/m @10 m

Tätä laitetta saa käyttää vain sisätiloissa WLAN-taajuualueilla 5 150 - 5 350 MHz.

### Spesifikk absorpsjonsrate (SAR)

YOUR ENHETEN DIN TILFREDSSTILLER INTERNASJONALE RETNINGSLINJER FOR EKSPONERING FOR RADIOBØLGER.

Enheden din er utformet for å ikke overskride grensene for eksponering for radiobølger (radiofrekvente elektromagnetiske felt) som anbefales i henhold til ICNIRP internasjonale retningslinjer.

Element	Kroppsslitte SAR	Lem-SAR
10 g SAR-grense	2 W/kg	4 W/kg
Maksimal SAR med 0 mm separasjonsavstand	0,937 W/kg	0,937 W/kg

For å begrense eksponering fra radiobølger bruker du enheten under gode radiosignalforhold og holder antennene lengst mulig fra kroppen din og andre mennesker. Gravide bør holde antennene vekk fra magen og ungdommene borte fra nedre delen av magen. Bruker av elektroniske implantater (pacemakere, insulinpumper,

nevrostimulater osv.) bør holde en afstand på mer enn 15 centimeter mellom radioenheten og implantatinnretningen. Følg alle lokale regler når du bruker enheten i offentlige områder, for eksempel på sykehus, om bord i fly eller på skoler.

For mer informasjon, gå til  
<https://support.lenovo.com/us/en/solutions/sar>.

## Den Europeiske Union (EU) / Stor-Britannia (UK) – Overholdelse av radioutstyr

Herved erklærer Lenovo at radioutstyret av typen ThinkPad X13 Yoga Gen 1 samsvarer med Directive 2014/53/EU, og med UK Radio Equipment Regulations SI 2017 Nr. 1206.

De komplette tekstene til systemerklæringen er tilgjengelig på:  
<https://www.lenovo.com/us/en/compliance/eu-doc> for EU og  
<https://www.lenovo.com/us/en/compliance/uk-doc> for Storbritannia.

Dette radioutstyret opererer med følgende frekvensbånd og maksimal radiofrekvensstrøm:

Teknologi	Frekvensbånd [MHz]	Maksimal overføringsstyrke
WLAN 802.11b/g/n/ax	2400 - 2483,5	< 20 dBm
WLAN 802.11a/n/ac/ax	5150 - 5725	< 23 dBm
WLAN 802.11a/n/ac/ax	5725 - 5875	< 13,98 dBm
Bluetooth BR/EDR/LE	2400 - 2483,5	< 20 dBm
WWAN UMTS	1/8	< 24,5 dBm
WWAN LTE	1/3/7/8/20/28	< 24 dBm
WWAN LTE	38/40/42	< 24 dBm
NFC	13,56	< -5,31 dBμA/m @10 m

Anvendelse av denne enheten er begrenset til innendørsbruk med WLAN bånd 5150 - 5350 MHz.

## Spesifikk absorpsjonsnivå (SAR)

DENNA ENHET UPPFYLLER INTERNATIONELLA RIKTLINJER KRING EXPONERING FÖR RADIOVÄGOR.

Enheden har utformats för att inte överstiga gränsvärden för strålning (elektromagnetiska radiofrekvensfält) som rekommenderas enligt internationella riktlinjer från ICNIRP.

Artikel	SAR för enhet buren på kroppen	SAR för enhet buren på arm eller ben
SAR-gräns för 10 g	2 W/kg	4 W/kg
Högsta SAR-värde med 0 mm avstånd	0,937 W/kg	0,937 W/kg

För att begränsa exponering för radiovågor ska enheten användas under goda radiosignalförhållanden och antennerna ska placeras så långt som möjligt från din kropp och från andra personer. Gravida kvinnor bör hålla antennerna på avstånd från magen och tonåringar bör hålla dem på mer än 15 centimeter mellan radioenheten och implantatet. Följ alla lokala förordningar när du använder enheten på offentliga platser, till exempel sjukhus, flygplan och skolor.

Mer information finns på  
<https://support.lenovo.com/us/en/solutions/sar>.

## Europeiska unionen (EU) / Storbritannien (UK) – Överensstämmelse med direktiv för radioutrustning

Härmed intygar Lenovo att radioutrustningstypen ThinkPad X13 Yoga Gen 1 överensstämmer med direktiv 2014/53/EU och UK Radio Equipment Regulations SI 2017 No. 1206.

Den fullständiga texten i deklARATIONERNA om överensstämmelse finns tillgänglig på:  
<https://www.lenovo.com/us/en/compliance/eu-doc> för EU och  
<https://www.lenovo.com/us/en/compliance/uk-doc> för Storbritannien.

Denna radioutrustning utnyttjar följande frekvensband och maximala radiofrekvenseffekt:

Teknik	Frekvensband (MHz)	Maximal sändningseffekt
WLAN 802.11b/g/n/ax	2 400 - 2 483,5	< 20 dBm
WLAN 802.11a/n/ac/ax	5 150 - 5 725	< 23 dBm
WLAN 802.11a/n/ac/ax	5 725 - 5 875	< 13,98 dBm
Bluetooth BR/EDR/LE	2 400 - 2 483,5	< 20 dBm
WWAN UMTS	1/8	< 24,5 dBm
WWAN LTE	1/3/7/8/20/28	< 24 dBm
WWAN LTE	38/40/42	< 24 dBm
NFC	13,56	< -5,31 dBμA/m vid 10 m

Radioenheterna är avsedda för inomhusbruk i WLAN-frekvensområdet 5 150-5 350 MHz.

# E-manual

---

E-vejledning | Sähköinen käyttöopas | Elektronisk håndbok | E-håndbok



---

**Third Edition (May 2021)**

**© Copyright Lenovo 2020,2021.**

LIMITED AND RESTRICTED RIGHTS NOTICE: If data or software is delivered pursuant to a General Services Administration "GSA" contract, use, reproduction, or disclosure is subject to restrictions set forth in Contract No. GS-35F-05925.

**Reduce | Reuse | Recycle**

