



# USB 2.0 セキュリティー・メモリー・キー ユーザーズ・ガイド





# USB 2.0 セキュリティー・メモリー・キー ユーザーズ・ガイド

第1刷 2007.7

この文書では、平成明朝体™W3、平成明朝体™W7、平成明朝体™W9、平成角ゴシック体™W3、平成角ゴシック体™W5、および平成角ゴシック体™W7を使用しています。この(書体\*)は、(財)日本規格協会と使用契約を締結し使用しているものです。フォントとして無断複製することは禁止されています。

注\* 平成明朝体™W3、平成明朝体™W7、平成明朝体™W9、平成角ゴシック体™W3、  
平成角ゴシック体™W5、平成角ゴシック体™W7

© Copyright Lenovo 2006, 2007.

Portions © Copyright International Business Machines Corporation 2005.

All rights reserved.

# 目次

|  |            |
|--|------------|
| はじめに . . . . .   | v          |
| <b>第 1 章 概要 . . . . .</b>                              | <b>1-1</b> |
| <b>第 2 章 セキュリティー・メモリー・キーのコンピューターへのインストール . . . . .</b> | <b>2-1</b> |
| KeyLock ソフトウェアのインストール/アンインストール . . . . .               | 2-1        |
| KeyLock の使用 . . . . .                                  | 2-2        |
| セキュア・ゾーンの作成 . . . . .                                  | 2-3        |
| セキュア・ゾーンの使用 . . . . .                                  | 2-3        |
| セキュア・ゾーンからのログアウト . . . . .                             | 2-4        |
| コンピューターを信頼する機能 . . . . .                               | 2-4        |
| 書き込み保護機能 . . . . .                                     | 2-5        |
| <b>第 3 章 セキュア・ゾーンとシステムのスタンバイ/休止状態 . . . . .</b>        | <b>3-1</b> |
| セキュア・ゾーンの変更 . . . . .                                  | 3-2        |
| よく尋ねられる質問 . . . . .                                    | 3-3        |
| <b>第 4 章 メモリー・キー・ブート・ユーティリティー . . . . .</b>            | <b>4-1</b> |

|  |     |
|--|-----|
| ブート・メモリー・キーの作成 . . . . .                   | 4-1 |
| セキュリティー・メモリー・キーを使用してコンピューターを起動する . . . . . | 4-1 |
| 問題判別 . . . . .                             | 4-3 |

## **Service and Support . . . . . A-1**

|                                       |     |
|---------------------------------------|-----|
| Registering your option . . . . .     | A-1 |
| Online technical support . . . . .    | A-1 |
| Telephone technical support . . . . . | A-1 |

## **Lenovo Limited Warranty . . . . . B-1**

|   |     |
|---|-----|
| Warranty information . . . . .            | B-4 |
| Guarantee supplement for Mexico . . . . . | B-5 |

## **Notices . . . . . C-1**

|                                 |     |
|---------------------------------|-----|
| China ROHS . . . . .            | C-2 |
| Recycling information . . . . . | C-2 |
| Trademarks . . . . .            | C-2 |

## **Electronic emission notices . . . . . D-1**

|   |     |
|---|-----|
| Federal Communications Commission (FCC) |     |
| Declaration of Conformity . . . . .     | D-1 |



---

## はじめに

本書では、Lenovo™ USB 2.0 セキュリティー・メモリー・キーのインストール方法および使用法を記載します。

この製品のパッケージには、以下の品目が含まれています。

- USB 2.0 セキュリティー・メモリー・キー
- USB 2.0 Security Memory Key CD
- クイック・スタート・ガイド

これらの品目のいずれかが足りないか破損している場合は、購入先に連絡してください。ご購入を証明する書類を保存しておいてください。保証サービスを受ける際に必要となる場合があります。

このユーザーズ・ガイドは、USB 2.0 セキュリティー・メモリー・キー CD に入っています。





---

## 第 1 章 概要

USB 2.0 セキュリティー・メモリー・キーは、小型のポータブル USB ストレージ・デバイスです。このメモリー・キーにより、USB ポートが利用できるノートブックおよびデスクトップ・コンピューター間で、ディスクレットを使用せずにデータを共有できます。セキュリティー・メモリー・キーは、テキスト、プレゼンテーション、スプレッドシート、マルチメディア・ファイルなどを保存できるスペースを提供します。また、暗号化された文書を保存できるセキュリティー・ゾーンを作成することもできます。

本書では、Microsoft® Windows® 2000 Professional、Windows XP および Microsoft Windows Vista™ の各オペレーティング・システムで使用する USB 2.0 セキュリティー・メモリー・キーのインストール方法と用法を説明します。



---

## 第 2 章 セキュリティー・メモリー・キーのコンピューターへのインストール

ご使用のコンピューターでセキュリティー・メモリー・キーをインストールして使用するには、コンピューターが次の要件を満たしている必要があります。

- 次のオペレーティング・システムのうちの 1 つ:
  - Windows 2000 SP4
  - Windows XP SP2
  - Windows Vista
- 20 MB の空き領域 (C: ドライブ)
- メイン・ドライブ (通常は C: ドライブ) へのアクセス手段
- 使用可能な USB 2.0 ポート

Windows 2000、Windows XP および Windows Vista には、USB 2.0 セキュリティー・メモリー・キー用の組み込みサポートがあるため、デバイス・ドライバーは不要です。セキュリティー・メモリー・キーを USB コネクタに接続してください。これでセキュリティー・メモリー・キーは使用できるようになり、下図のように、リムーバブル・ディスクとして文字指定 (たとえば、E:) とともに表示されます。



---

### KeyLock ソフトウェアのインストール/アンインストール

USB 2.0 セキュリティー・メモリー・キーでは、KeyLock がサポートされています。ご使用のセキュリティー・メモリー・キーが KeyLock をサポートする場合は、最新バージョンの KeyLock を用意してください。KeyLock の最新バージョンは、<http://www.Lenovo.com/pc/support> (英語のサイトです) からダウンロードできます。

KeyLock は、ご使用の USB 2.0 セキュリティー・メモリー・キーにプリインストールされてお手元に届きます。また、同梱の CD にも提供されています。

CD からの KeyLock のインストール手順は、次のとおりです。

1. USB 2.0 セキュリティー・メモリー・キーに付属の CD をコンピューターに挿入してから、セキュリティー・メモリー・キーをコンピューターの USB ポートに差し込みます。
2. CD を挿入すると、「ユーザーズ・ガイド」とソフトウェアの CD が自動的に開きます。画面左側の「Software (ソフトウェア)」をクリックします。
3. 「Install KeyLock software (KeyLock ソフトウェアのインストール)」をクリックします。
4. 「KeyLock インストール・ウィンドウ」が開きます。ウィンドウ内の内容を注意して読みます。「Next (次へ)」をクリックします。
5. 開いたウィンドウ内の手順に従ってください。「Next (次へ)」をクリックして先に進みます。
6. 「Restart (再起動する)」をクリックして、コンピューターを再起動します。これでインストールは完了です。ご使用のセキュリティー・メモリー・キーで KeyLock が使用できるようになりました。

CD からの KeyLock のアンインストール手順は、次のとおりです。

1. USB 2.0 セキュリティー・メモリー・キーに付属の CD をコンピューターに挿入してから、セキュリティー・メモリー・キーをコンピューターの USB ポートに差し込みます。
2. CD を挿入すると、「ユーザーズ・ガイド」とソフトウェアの CD 画面が自動的に開きます。画面左側の「Software (ソフトウェア)」をクリックします。
3. 「Install KeyLock software (KeyLock ソフトウェアのインストール)」をクリックします。
4. 「KeyLock インストール・ウィンドウ」が開きます。ウィンドウ内の内容を注意して読みます。「Next (次へ)」をクリックします。
5. 「Uninstall KeyLock from this computer (このコンピューターから KeyLock をアンインストールする)」を選択します。「Next (次へ)」をクリックします。
6. 開いたウィンドウ内の手順に従ってください。「Next (次へ)」をクリックして先に進みます。
7. 「Restart (再起動する)」をクリックして、コンピューターを再起動します。これでアンインストールは完了です。ご使用のセキュリティー・メモリー・キーで KeyLock が使用不可になりました。

注:

1. インストールやアンインストールの前に、開いている文書があったらすべて保存し、すべてのアプリケーションを終了してください。
2. インストールやアンインストールの前に、管理者としてオペレーティング・システムにログインしていることを確認してください。
3. KeyLock のインストールやアンインストールの実行中は、セキュリティー・メモリー・キー内のすべてのデータは削除されます。セキュリティー・メモリー・キーのデータを保持しておきたい場合は、インストールやアンインストールの処理を実行する前に、キーをコンピューターから抜いてください。

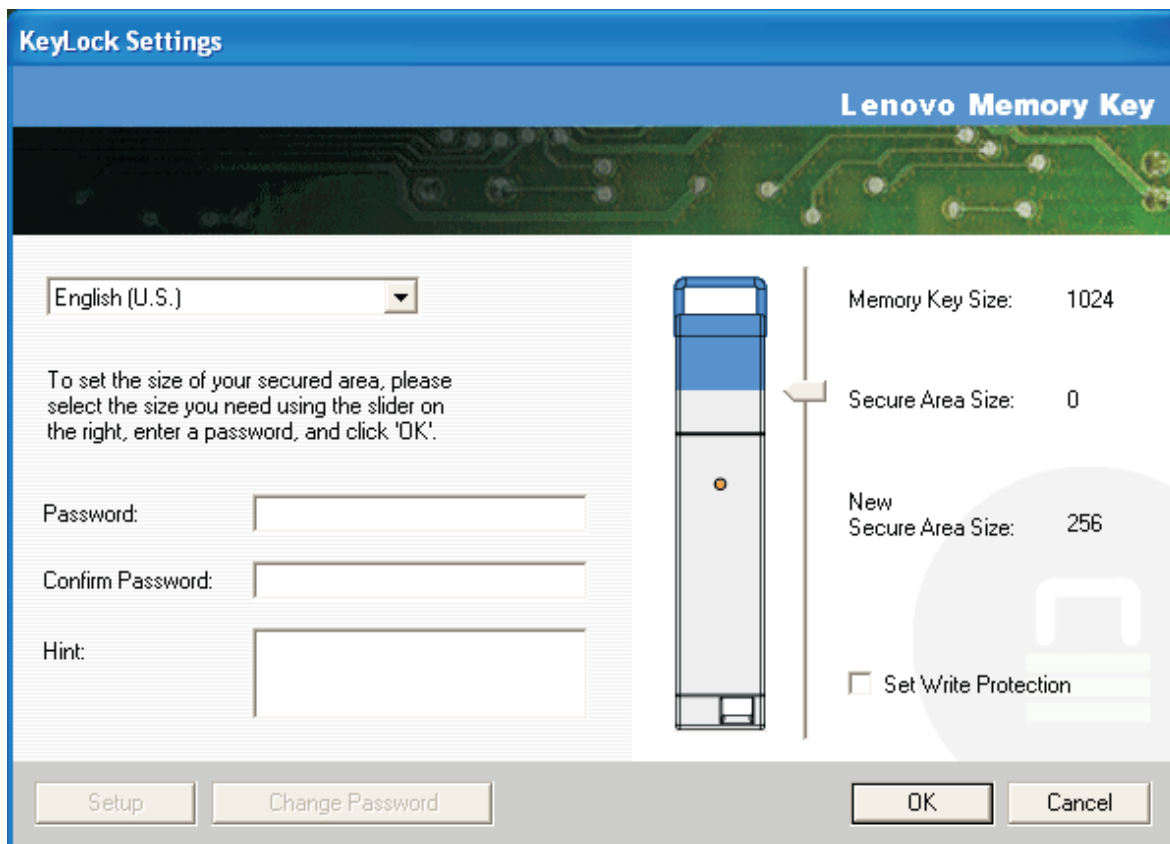
## KeyLock の使用

KeyLock を利用すると、USB 2.0 セキュリティー・メモリー・キー上にセキュア・ゾーンと呼ばれるパスワード保護された保護域を作成したり、アクセスしたりできるようになります。

**重要:** セキュア・ゾーンを作成する際、セキュリティー・メモリー・キーはフォーマットされ、キー上の全データが失われます。必ずファイルをバックアップしてから、セキュア・ゾーンを作成してください。

## セキュア・ゾーンの作成

1. セキュリティー・メモリー・キーに割り当てたリムーバブル・ドライブを選択して、「KeyLock」アイコンをダブルクリックします。
2. 言語ウィンドウで希望する言語を選択し、「OK」をクリックします。サポートされる言語は、英語、フランス語、スペイン語、イタリア語、ドイツ語、ポルトガル語、中国語（繁体字または簡体字）、および日本語です。
3. KeyLock の「ようこそ」ウィンドウの内容を読んだ後、続ける場合は「OK」をクリックします。
4. 「KeyLock Settings (KeyLock 設定)」ウィンドウの関係のあるフィールドに、以下の情報を入力します。
  - a. パスワード (必須)
  - b. パスワードの確認 (必須)
  - c. パスワードを覚えておくためのヒント
  - d. セキュリティー・メモリー・キーのスライド・バー (上方向/下方向) を移動させてセキュア・ゾーンのサイズを指定し、セキュア・ゾーンを初めて作成します。

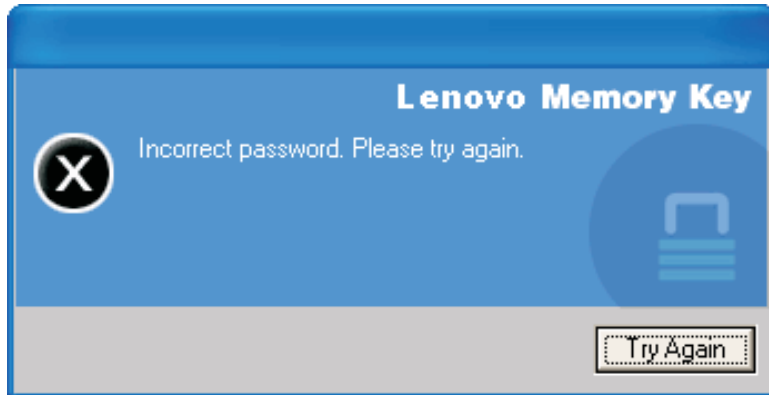


5. セキュア・ゾーンを設定したら、「OK」をクリックします。
6. そのまま設定操作を続ける場合は、「OK」をクリックします。設定操作を完了したら、再び「OK」をクリックします。これで、セキュア・ゾーンにログインすることができます。

## セキュア・ゾーンの使用

セキュア・ゾーンを使用するには、次の手順を実行してください。

1. セキュリティー・メモリー・キー上の「**KeyLock Login (KeyLock ログイン)**」アイコンをダブルクリックします。これにより「**KeyLock Login (KeyLock ログイン)**」ウィンドウが開きます。
2. セキュア・ゾーンにログインするには、パスワードを入力して、「**OK**」をクリックします。パスワードを忘れた場合は、「**Hint (ヒント)**」をクリックします。パスワードを誤って入力すると、下図のような、誤ったパスワードが入力されたことを示すメッセージが表示されます。



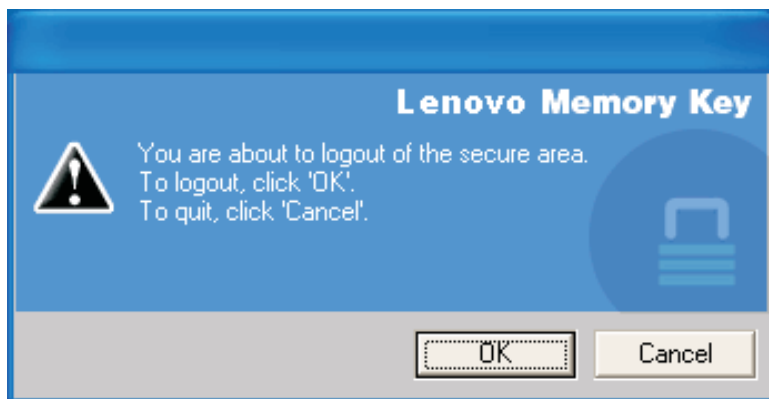
3. 正しいパスワードを入力すると、セキュア・ゾーンに入れます。

注: セキュア・ゾーンにあるすべてのファイルは、ファイル名が強調表示されるため、すぐに分かるようになっています。

## セキュア・ゾーンからのログアウト

セキュア・ゾーンからログアウトする手順は、次のとおりです。

1. セキュリティー・メモリー・キー上の「**KeyLock Logout (KeyLock ログアウト)**」アイコンをダブルクリックします。
2. 以下のプロンプトが表示されます。



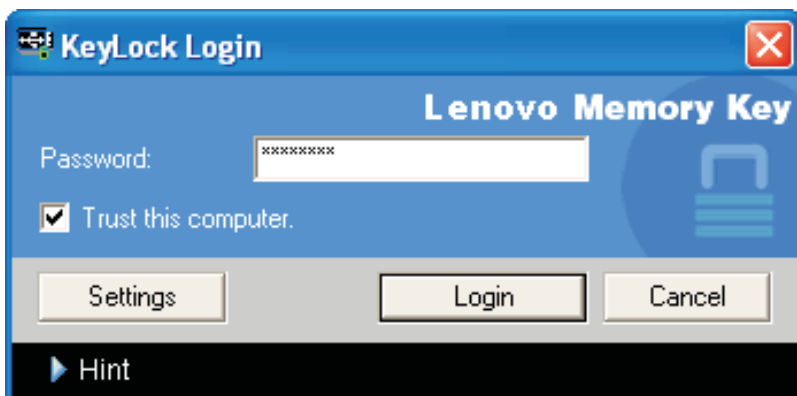
3. 「**OK**」をクリックして、セキュア・ゾーンを終了します。

## コンピューターを信頼する機能

データの保護に信頼オプションを使用すると、特定のコンピューター (たとえば、個人用ワークステーション、ホーム・コンピューター) を信頼できるコンピューターとして指定し、セキュリティー・メモリー・キーを接続するたびにパスワードを入力する手間を省くことができます。この機能は、たとえば特定のワークステーションでセキュリティー・メモリー・キーを頻繁に使用する場合や、お使いのコンピューターにセキュリティー・メモリー・キーを定期的にバックアップする場合には、特に便利です。

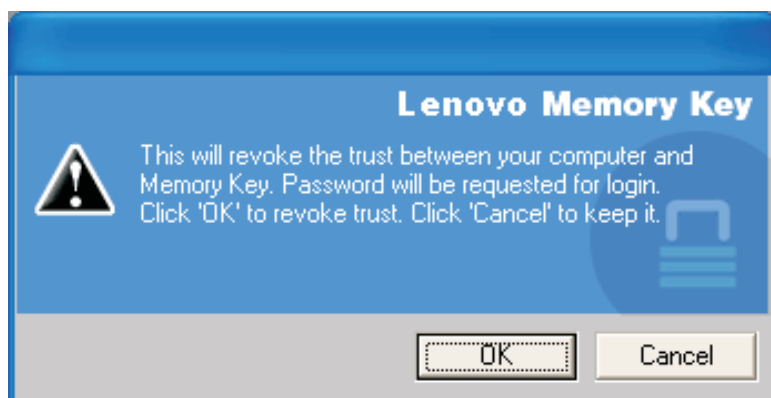
ワークステーションを信頼できるコンピューターとして指定する手順は、次のとおりです。

1. 下図に示すように、「KeyLock Login (KeyLock ログイン)」ウィンドウで「Trust this computer (このコンピューターを信頼する)」チェック・ボックスを選択し、パスワードを入力してログインします。



信頼オプションを使用可能に設定すると、セキュリティー・メモリー・キーを挿入するたびに「KeyLock Login (KeyLock ログイン)」ウィンドウが表示されますが、パスワードを入力する必要はありません。

2. 信頼オプションを使用不可に設定するには、「KeyLock Login (KeyLock ログイン)」ウィンドウで「Trust this computer (このコンピューターを信頼する)」チェック・ボックスをクリアします。下図に示すような警告メッセージが表示されます。



## 書き込み保護機能

セキュリティーの疑わしいコンピューターに接続したときに、ウィルスやデータ損失からセキュリティー・メモリー・キーを保護するには、KeyLock のセットアップ・ウィンドウの「Set Write Protection (書き込み保護の設定)」ボックスにチェック・マークを入れます。

## KeyLock Settings

### Lenovo Memory Key

English (U.S.)

To set the size of your secured area, please select the size you need using the slider on the right, enter a password, and click 'OK'.

Password:

Confirm Password:

Hint:



Memory Key Size: 1024

Secure Area Size: 256

Set Write Protection

Setup

Change Password

OK

Cancel



---

## 第 3 章 セキュア・ゾーンとシステムのスタンバイ/休止状態

システムをスタンバイまたは休止状態にする前に、メモリー・キーで開いたすべてのファイルを保存して閉じてください。

## セキュア・ゾーンの変更

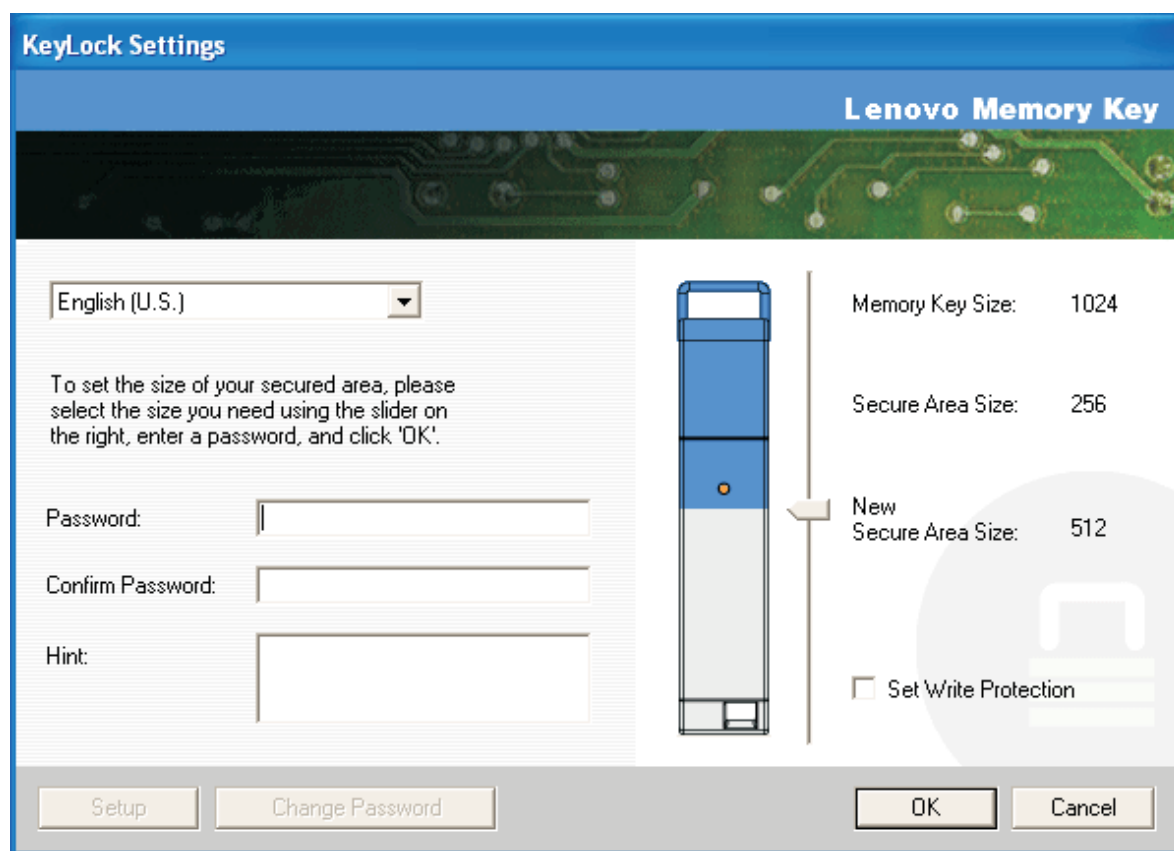
**重要:** セキュア・ゾーンのサイズを変更するには、メモリー・キーをフォーマットしなくてはなりません。これを行うと、すべての保護データおよび非保護データが失われます。

セキュア・ゾーンを変更する手順は、次のとおりです。

1. 「KeyLock Settings (KeyLock 設定)」ウィンドウで「**Setup (セットアップ)**」をクリックします。
2. パスワードを入力し、さらにもう 1 回入力して確認します。
3. パスワードを忘れた場合は、パスワードを思い出す**ヒント**を入力します。
4. スライド・バーを使用してセキュア・ゾーンのサイズを設定します。
5. 「**OK**」をクリックします。

セキュア・ゾーンを使用不可にして、メモリー・キー・スペース全体をパブリック・ゾーンに使用する場合は、次の手順を実行します。

1. 上記のステップ 1 から 3 を実行します。
2. スライド・バーを使用してセキュア・ゾーンのサイズを 0% に設定します。
3. 「**OK**」をクリックして、操作を確認します。



---

## よく尋ねられる質問

**Q:** 使用している KeyLock のバージョンを調べる方法は?

**A:** 最も簡単な方法は、メモリー・キー上の「**KeyLock**」アイコンを右クリックし、次に「**プロパティ**」、「**バージョン情報**」の順にクリックします。

**Q:** KeyLock を最新バージョンにアップグレードする方法は?

**A:** Web (<http://www.lenovo.com/support> (英語のサイトです)) からご使用のコンピューターにインストール・ファイルをダウンロードします。インストールを開始し、「Upgrade the Keylock to latest version」を選択したら、画面の指示に従って更新を完了してください。

**Q:** セキュア・ゾーンをフォーマットせずに KeyLock パスワードだけを変更することはできますか?

**A:** できます。「KeyLock Settings (KeyLock 設定)」ウィンドウの「Change Password (パスワードの変更)」ボタンを使用します。「Change Password (パスワードの変更)」ボタンを使用せずにパスワードを変更すると、メモリー・キーがフォーマットされ、すべてのデータが失われるので、注意してください。

**Q:** どのように、パブリック・ゾーンとセキュア・ゾーンを切り替えるのですか?

**A:** デスクトップ、メモリー・キー、またはクイック・ランチ・バーから KeyLock を起動します。パスワードの入力を促すプロンプトが出された場合、これは、ユーザーが現在パブリック・ゾーンにいることを意味します。セキュア・ゾーンに切り替えるには、パスワードを入力して、「**OK**」をクリックします。ポップアップ・ウィンドウが開き、セキュア・ゾーンからのログアウトを確認するプロンプトが出された場合、これは、ユーザーが現在セキュア・ゾーンで作業していることを意味します。切り替える場合は、「**OK**」をクリックします。セキュア・ゾーンにログインしたままでは、「**Cancel (キャンセル)**」をクリックします。

**Q:** KeyLock のフォーマットが失敗した場合、メモリー・キー上のパブリック・ゾーンとセキュア・ゾーンの両方をフォーマットできる別の方法がありますか?

**A:** あります。オペレーティング・システムのフォーマット・ユーティリティを使用してください。その後、CD から KeyLock を再インストールします。



---

## 第 4 章 メモリー・キー・ブート・ユーティリティー

メモリー・キー・ブート・ユーティリティーを利用して、メモリー・キーをブート可能ディスクにすることができます。このユーティリティーを使用して、メモリー・キーを起動可能ディスクにすると、キーからコンピュータを起動できるようになります。

---

### ブート・メモリー・キーの作成

ブート・メモリー・キーを作成する手順は、次のとおりです。

1. CD 上の「**Boot Application icon (ブート・アプリケーション)**」アイコンをダブルクリックします。アプリケーション・ウィンドウが開きます。
2. **メモリー・キー**を挿入します。アプリケーション・ウィンドウの関連フィールドに、容量、ファイル・システムなどのディスク・プロパティーが表示されます。
3. ボリューム・ラベルを作成する場合は、「**Volume label (ボリューム・ラベル)**」フィールドにラベル名を入力します (最大 11 文字)。
4. 「**Start (開始)**」をクリックすると、ブート・ディスクの作成が開始されます。ユーザーのすべてのファイルが削除されるという警告メッセージが表示されます。続ける場合は「**OK**」をクリックします。フォーマット処理を取り消す場合は、「**Cancel (キャンセル)**」をクリックします。
5. 「**Start (開始)**」をクリックすると、フォーマット処理の状況を示す進行状況表示バーが表示されます。フォーマットが完了すると、フォーマット処理が正常に完了したというメッセージが表示されます。
6. ブート・ディスクを作成せずにプログラムを終了する場合は、「**Cancel (キャンセル)**」をクリックします。

#### 注:

- a. ブート・ディスクを作成するには、メモリー・キーをフォーマットする必要があります。メモリー・キーのフォーマットにより、キー上のすべてのファイルは削除されます。
- b. いったんフォーマット処理を開始すると、終了するまで処理を中止することはできません。
- c. フォーマット中、メモリー・キーを取り外さないでください。また、メモリー・キーを使用する可能性のあるアプリケーションはすべて閉じてください。

---

### セキュリティー・メモリー・キーを使用してコンピューターを起動する

セキュリティー・メモリー・キーを使用してコンピューターを起動する手順は、次のとおりです。

1. システムの電源を切ります。ブート・メモリー・キーを、使用可能な USB スロットに挿入します。
2. システムの電源を入れて、ご使用のデスクトップ・コンピューターまたはモバイル・コンピューターのドキュメンテーションに載っている手順で BIOS 設定を表示します。ご使用のコンピューターでのディスクの起動順序または始動順序を決めるセクションを見付けてください。
3. 順序を次のように変更します。
  - 既存のディスク・ドライブ (ご使用のデスクトップ・コンピューターまたはモバイル・コンピューターの構成によっては、該当しない場合もあります)
  - ATAPI CD-ROM ドライブまたは光ディスク・ドライブ
  - ハードディスク - USB メモリー・キー

- ハードディスク - オペレーティング・システムまたはデータ・ファイルが含まれているメイン・ハードディスク・ドライブ
4. 設定の変更を保存し、BIOS を終了させます。
  5. コンピューターを再起動します。メモリー・キーを使用して DOS プロンプトが起動します。

---

## 問題判別

- セキュア・ゾーンが存在するキー上にブート・ディスクを作成する: 以前に (KeyLock アプリケーションを使用して) メモリー・キー上にセキュア・ゾーンを作成した場合は、ブート・アプリケーションを実行する前に、このセキュア・ゾーンを削除する必要があります。KeyLock を実行して、セキュア・ゾーンを 0 に設定すれば、このセキュア・ゾーンを削除することができます。詳しくは、CD に収められている KeyLock のマニュアルを参照してください。
- 書き込み保護可能キー上にブート・ディスクを作成する: 以前に (MyKey アプリケーションを使用して) キーを書き込み保護に設定した場合は、ブート・アプリケーションを実行する前にこの機能を使用不可にする必要があります。詳しくは、CD に収められている MyKey のマニュアルを参照してください。





---

## Service and Support

The following information describes the technical support that is available for your product, during the warranty period or throughout the life of your product. Refer to the Lenovo Limited Warranty for a full explanation of Lenovo warranty terms.

---

### Registering your option

Register to receive product service and support updates, as well as free and discounted computer accessories and content.

Go to <http://www.lenovo.com/register>

---

### Online technical support

Online technical support is available during the lifetime of a product at <http://www.lenovo.com/support>.

Product replacement assistance or exchange of defective components also is available during the warranty period. In addition, if your option is installed in a Lenovo computer, you might be entitled to service at your location. A Lenovo technical support representative can help you determine the best alternative.

---

### Telephone technical support

Installation and configuration support through the Customer Support Center will be available until 90 days after the option has been withdrawn from marketing. After that time, the support is cancelled, or made available for a fee, at Lenovo's discretion. Additional support is also available for a nominal fee.

Before contacting a Lenovo technical support representative, please have the following information as possible: option name and number, proof of purchase, computer manufacturer, model, serial number and manual, the exact wording of any error message, description of the problem, and the hardware and software configuration information for your system.

Your technical support representative might want to walk you through the problem while you are at your computer during the call.

For a list of Service and Support phone numbers, visit <http://www.lenovo.com/support/phone>.



---

# Lenovo Limited Warranty

L505-0010-00 09/2006

This Lenovo Limited Warranty applies only to Lenovo hardware products you purchased for your own use and not for resale. This warranty may sometimes be referred to as the "Statement of Limited Warranty" (SOLW) in other documents from Lenovo.

## What this Warranty Covers

Lenovo warrants that each hardware product is free from defects in materials and workmanship under normal use during the warranty period. The warranty period for the product starts on the original date of purchase specified on your invoice unless Lenovo informs you otherwise in writing. The warranty period and type of warranty service that apply to your product are designated below under the section titled "**Warranty Information.**"

**THIS WARRANTY IS YOUR EXCLUSIVE WARRANTY AND REPLACES ALL OTHER WARRANTIES OR CONDITIONS, EXPRESS OR IMPLIED, INCLUDING, BUT NOT LIMITED TO, THE IMPLIED WARRANTIES OR CONDITIONS OF MERCHANTABILITY AND FITNESS FOR A PARTICULAR PURPOSE. SOME STATES OR JURISDICTIONS DO NOT ALLOW THE EXCLUSION OF EXPRESS OR IMPLIED WARRANTIES, SO THE ABOVE EXCLUSION MAY NOT APPLY TO YOU. IN THAT EVENT, SUCH WARRANTIES APPLY ONLY TO THE EXTENT REQUIRED BY LAW AND ARE LIMITED IN DURATION TO THE WARRANTY PERIOD. NO WARRANTIES APPLY AFTER THAT PERIOD. SOME STATES OR JURISDICTIONS DO NOT ALLOW LIMITATIONS ON HOW LONG AN IMPLIED WARRANTY LASTS, SO THE ABOVE LIMITATION ON DURATION MAY NOT APPLY TO YOU.**

## How to Obtain Warranty Service

If the product does not function as warranted during the warranty period, you may obtain warranty service by contacting Lenovo or an approved service provider. Each of them is referred to as a "Service Provider." A list of Service Providers and their telephone numbers is available at [www.lenovo.com/support/phone](http://www.lenovo.com/support/phone).

Warranty service may not be available in all locations and may differ from location to location. Charges may apply outside a Service Provider's normal service area. Contact a local Service Provider for location-specific information.

## What Your Service Provider Will Do to Correct Problems

When you contact a Service Provider, you must follow the problem determination and resolution procedures specified.

Your Service Provider will attempt to diagnose and resolve your problem over the telephone or through remote assistance. Your Service Provider may direct you to download and install designated software updates.

Some problems can be resolved with a replacement part that you install yourself (such as keyboard, mouse, speaker, memory, hard disk drive, or port replicator), called a "Customer Replaceable Unit" or "CRU." If so, your Service Provider will ship the CRU to you for you to install.

If your problem cannot be resolved over the telephone or remotely, through your application of software updates, or with a CRU, your Service Provider will arrange for service under the type of warranty service designated for the product under the section titled "**Warranty Information.**"

If your Service Provider determines that it is unable to repair your product, your Service Provider will replace it with one that is at least functionally equivalent.

If your Service Provider determines that it is unable to either repair or replace your product, your sole remedy is to return the product to your place of purchase or to Lenovo and your purchase price will be refunded.

### **Exchange of a Product or Part**

When the warranty service involves the exchange of a product or part, the item your Service Provider replaces becomes Lenovo's property and the replacement becomes yours. All removed items must be genuine and unaltered. The replacement may not be new, but will be in good working order and at least functionally equivalent to the item replaced. The replacement assumes the warranty status of the replaced item.

Before your Service Provider exchanges a product or part, you agree to:

1. remove all features, parts, options, alterations, and attachments not under warranty service;
2. ensure that the product is free of any legal obligations or restrictions that prevent its exchange; and
3. obtain authorization from the owner to have your Service Provider service a product that you do not own.

### **Your Additional Responsibilities**

Where applicable, before service is provided, you agree to:

1. follow the service request procedures that your Service Provider specifies;
2. backup or secure all programs and data contained in the product;
3. provide your Service Provider with all system keys or passwords and sufficient, free, and safe access to your facilities to permit the terms of this warranty to be fulfilled; and
4. ensure that all information about identified or identifiable individuals ("Personal Data") is deleted from the product or that, with respect to any remaining Personal Data you did not delete, you are in compliance with all applicable laws.

### **Use of Personal Information**

If you obtain service under this warranty, Lenovo will store, use, and process information about your warranty issue and your contact information, including name, phone numbers, address, and e-mail address. Lenovo will use this information to perform service under this warranty and to improve our business relationship with you, such as to conduct internal reviews of the efficiency of the warranty service we provide to you. We may contact you to inquire about your satisfaction regarding our warranty service or to notify you about any product recalls or safety issues. In accomplishing these purposes, we may transfer your information to any country where we do business and may provide it to entities acting on our behalf. We also may disclose it where required by law or legal authorities to do so.

### **What this Warranty Does not Cover**

This warranty does not cover the following:

- uninterrupted or error-free operation of a product;
- loss of, or damage to, your data;
- any software programs, whether provided with the product or installed subsequently;

- failure or damage resulting from misuse, accident, modification, unsuitable physical or operating environment, natural disasters, power surges, or improper maintenance by you;
- any third party products, including those that Lenovo may procure and provide with or integrate into the Lenovo product at your request; and
- any technical or other support, such as assistance with "how-to" questions and those regarding product set-up and installation.

This warranty is voided by removal or alteration of identification labels on the product or its parts.

### **Limitation of Liability**

Lenovo is responsible for loss of, or damage to, your product only while it is 1) in your Service Provider's possession or 2) in transit in those cases in which the Service Provider is responsible for the transportation.

Neither Lenovo nor your Service Provider is responsible for any of your data including confidential, proprietary, or personal data contained in a product. You should remove and/or backup all such information from the product prior to its service or return.

Circumstances may arise where, because of a default on Lenovo's part or other liability, you may be entitled to recover damages from Lenovo. In each such instance, regardless of the basis on which you are entitled to claim damages from Lenovo (including fundamental breach, negligence, misrepresentation, or other contract or tort claim), except and to the extent that liability cannot be waived or limited by applicable laws, Lenovo is liable for no more than the amount of actual direct damages suffered by you, up to the amount you paid for the product. This limit does not apply to damages for bodily injury (including death) and damage to real property and tangible personal property for which Lenovo is required by law to be liable.

This limit also applies to Lenovo's suppliers, resellers, and your Service Provider. It is the maximum for which Lenovo, its suppliers, resellers, and your Service Provider are collectively responsible.

**UNDER NO CIRCUMSTANCES IS LENOVO, ITS SUPPLIERS, RESELLERS, OR SERVICE PROVIDERS LIABLE FOR ANY OF THE FOLLOWING EVEN IF INFORMED OF THEIR POSSIBILITY: 1) THIRD PARTY CLAIMS AGAINST YOU FOR DAMAGES; 2) LOSS OF, OR DAMAGE TO, YOUR DATA; OR 3) SPECIAL, INCIDENTAL, OR INDIRECT DAMAGES OR FOR ANY ECONOMIC CONSEQUENTIAL DAMAGES, INCLUDING LOST PROFITS, BUSINESS REVENUE, GOODWILL, OR ANTICIPATED SAVINGS. SOME STATES OR JURISDICTIONS DO NOT ALLOW THE EXCLUSION OR LIMITATION OF INCIDENTAL OR CONSEQUENTIAL DAMAGES, SO THE ABOVE LIMITATION OR EXCLUSION MAY NOT APPLY TO YOU.**

### **Dispute Resolution**

If you acquired the product in **Cambodia, Indonesia, Philippines, Vietnam or Sri Lanka**, disputes arising out of or in connection with this warranty shall be finally settled by arbitration held in Singapore and this warranty shall be governed, construed and enforced in accordance with the laws of Singapore, without regard to conflict of laws. If you acquired the product in **India**, disputes arising out of or in connection with this warranty shall be finally settled by arbitration held in Bangalore, India. Arbitration in Singapore shall be held in accordance with the Arbitration Rules of Singapore International Arbitration Center ("SIAC Rules") then in effect. Arbitration in India shall be held in accordance with the laws of India then in effect. The arbitration award shall be final and binding for the parties without appeal and shall be in writing and set forth the findings of fact and the conclusions of law. All arbitration proceedings shall be conducted, including all documents presented in such proceedings, in the English language, and the English language version of this warranty prevails over any other language version in such proceedings.

## Other Rights

**THIS WARRANTY GIVES YOU SPECIFIC LEGAL RIGHTS AND YOU MAY HAVE OTHER RIGHTS WHICH VARY FROM STATE TO STATE OR JURISDICTION TO JURISDICTION. YOU ALSO MAY HAVE OTHER RIGHTS UNDER APPLICABLE LAW OR WRITTEN AGREEMENT WITH LENOVO. NOTHING IN THIS WARRANTY AFFECTS STATUTORY RIGHTS, INCLUDING RIGHTS OF CONSUMERS UNDER NATIONAL LEGISLATION GOVERNING THE SALE OF CONSUMER GOODS THAT CANNOT BE WAIVED OR LIMITED BY CONTRACT.**

## European Economic Area (EEA)

Customers in the EEA may contact Lenovo at the following address: Lenovo Warranty & Service Quality Dept., PO Box 19547, Inverlodge Road, Greenock, Scotland PA16 9WX. Service under this warranty for Lenovo hardware products purchased in EEA countries may be obtained in any EEA country in which the product has been announced and made available by Lenovo.

This Lenovo Limited Warranty is available in other languages at [www.lenovo.com/warranty](http://www.lenovo.com/warranty).

---

## Warranty information

| Product or Machine Type            | Country or Region of Purchase | Warranty Period | Type of Warranty Service |
|------------------------------------|-------------------------------|-----------------|--------------------------|
| Lenovo USB 2.0 Security Memory Key | Worldwide                     | 1 year          | 1, 4                     |

If required, your Service Provider will provide repair or exchange service depending on the type of warranty service specified for your product and the available service. Scheduling of service will depend upon the time of your call, parts availability, and other factors.

A warranty period of 1 year on parts and 1 year on labor means that Lenovo provides warranty service during the first year of the warranty period (or a longer period as required by law).

## Types of Warranty Service

### **1. Customer Replaceable Unit ("CRU") Service**

Under CRU Service, your Service Provider will ship CRUs to you for you to install. Most CRUs are easy to install whereas others may require some technical skill and tools. CRU information and replacement instructions are shipped with your product and are available from Lenovo at any time upon request. You may request that a Service Provider install some CRUs under one of the other types of warranty service designated for your product. Installation of external CRUs (such as mice, keyboards, or monitors) is your responsibility. Lenovo specifies in the materials shipped with a replacement CRU whether the defective CRU must be returned. When return is required, 1) return instructions, a prepaid return shipping label, and a container are included with the replacement CRU, and 2) you may be charged for the replacement CRU if your Service Provider does not receive the defective CRU within thirty (30) days of your receipt of the replacement.

### **2. On-site Service**

Under On-Site Service, your Service Provider will either repair or exchange the product at your location. You must provide a suitable working area to allow disassembly and reassembly of the Lenovo product. For some products, certain repairs may require your Service Provider to send the product to a designated service center.

### **3. Courier or Depot Service**

Under Courier or Depot Service, your product will be repaired or exchanged at a designated service center, with shipping arranged by your Service Provider. You are responsible for disconnecting the product. A shipping container will be provided to you for you to return your product to a designated service center. A courier will pick up your product and deliver it to the designated service center. Following its repair or exchange, the service center will arrange the return delivery of the product to you.

### **4. Customer Carry-In or Mail-In Service**

Under Customer Carry-In or Mail-In Service, your product will be repaired or exchanged at a designated service center, with delivery or shipping arranged by you. You are responsible to deliver or mail, as your Service Provider specifies, (prepaid unless specified otherwise) the product suitably packaged to a designated location. After the product has been repaired or exchanged, it will be made available for your collection. Failure to collect the product may result in your Service Provider disposing of the product as it sees fit. For Mail-in Service, the product will be returned to you at Lenovo's expense, unless your Service Provider specifies otherwise.

---

## **Guarantee supplement for Mexico**

This supplement is considered part of the Lenovo Limited Warranty and shall be effective solely and exclusively for products distributed and commercialized within Territory of the Mexican United States. In the event of a conflict, the terms of this supplement shall apply.

All software programs pre-loaded in the equipment shall only have a thirty- (30) day guarantee for installation defects from the date of purchase. Lenovo is not responsible for the information in such software programs and/or any additional software programs installed by you or installed after purchase of the product.

Services not chargeable to the guarantee shall be charged to the final user, prior an authorization.

In the event that warranty repair is required please call the Customer Support Center at 001-866-434-2080, where you will be directed to the nearest Authorized Service Center. Should no Authorized Service Center exist in your city, location or within 70 kilometers of your city or location, the guarantee includes any reasonable delivery charges related to the transportation of the product to our nearest Authorized Service Center. Please call the nearest Authorized Service Center to obtain the necessary approvals or information concerning the shipment of the product and the shipment address.

To obtain a list of Authorized Service Centers, please visit:

<http://www.lenovo.com/mx/es/servicios>

#### **Manufactured by:**

**SCI Systems de México, S.A. de C.V.**

**Av. De la Solidaridad Iberoamericana No. 7020**

**Col. Club de Golf Atlas**

**El Salto, Jalisco, México  
C.P. 45680,  
Tel. 01-800-3676900**

**Marketing by:  
Lenovo de México, Comercialización y  
Servicios, S. A. de C. V.  
Alfonso Nápoles Gándara No 3111  
Parque Corporativo de Peña Blanca  
Delegación Álvaro Obregón  
México, D.F., México  
C.P. 01210,  
Tel. 01-800-00-325-00**



---

## Notices

Lenovo may not offer the products, services, or features discussed in this document in all countries. Consult your local Lenovo representative for information on the products and services currently available in your area. Any reference to a Lenovo product, program, or service is not intended to state or imply that only that Lenovo product, program, or service may be used. Any functionally equivalent product, program, or service that does not infringe any Lenovo intellectual property right may be used instead. However, it is the user's responsibility to evaluate and verify the operation of any other product, program, or service.

Lenovo may have patents or pending patent applications covering subject matter described in this document. The furnishing of this document does not give you any license to these patents. You can send license inquiries, in writing, to:

*Lenovo (United States), Inc.  
1009 Think Place - Building One  
Morrisville, NC 27560  
U.S.A.  
Attention: Lenovo Director of Licensing*

LENOVO PROVIDES THIS PUBLICATION "AS IS" WITHOUT WARRANTY OF ANY KIND, EITHER EXPRESS OR IMPLIED, INCLUDING, BUT NOT LIMITED TO, THE IMPLIED WARRANTIES OF NON-INFRINGEMENT, MERCHANTABILITY OR FITNESS FOR A PARTICULAR PURPOSE. Some jurisdictions do not allow disclaimer of express or implied warranties in certain transactions, therefore, this statement may not apply to you.

This information could include technical inaccuracies or typographical errors. Changes are periodically made to the information herein; these changes will be incorporated in new editions of the publication. Lenovo may make improvements and/or changes in the product(s) and/or the program(s) described in this publication at any time without notice.

The products described in this document are not intended for use in implantation or other life support applications where malfunction may result in injury or death to persons. The information contained in this document does not affect or change Lenovo product specifications or warranties. Nothing in this document shall operate as an express or implied license or indemnity under the intellectual property rights of Lenovo or third parties. All information contained in this document was obtained in specific environments and is presented as an illustration. The result obtained in other operating environments may vary.



Lenovo may use or distribute any of the information you supply in any way it believes appropriate without incurring any obligation to you.

Any references in this publication to non-Lenovo Web sites are provided for convenience only and do not in any manner serve as an endorsement of those Web sites. The materials at those Web sites are not part of the materials for this Lenovo product, and use of those Web sites is at your own risk.

Any performance data contained herein was determined in a controlled environment. Therefore, the result obtained in other operating environments may vary significantly. Some measurements may have been made on development-level systems and there is no guarantee that these measurements will be the same on generally

available systems. Furthermore, some measurements may have been estimated through extrapolation. Actual results may vary. Users of this document should verify the applicable data for their specific environment.

## China ROHS

| Lenovo<br>电脑选件  | 有毒有害物质或元素 |           |           |                 |               |                 | China<br>ROHS<br>标识   |
|---|-----------|-----------|-----------|-----------------|---------------|-----------------|---|
|   | 铅<br>(Pb) | 汞<br>(Hg) | 镉<br>(Cd) | 六价铬<br>(Cr(VI)) | 多溴联苯<br>(PBB) | 多溴二苯醚<br>(PBDE) |   |
| USB<br>存储设备   | X         | O         | O         | O               | O             | O               |  |
| <p>O: 表示该有毒有害物质在该部件所有均质材料中的含量均在 SJ/T 11363-2006 标准规定的限量要求以下。<br/>           X: 表示该有毒有害物质至少在该部件的某一均质材料中的含量超出 SJ/T 11363-2006 标准规定的限量要求。<br/>           对于销往欧盟的产品, 标有“X”的项目均符合欧盟指令 2002/95/EC 豁免条款。</p> <p> 在中华人民共和国境内销售的电子信息产品上将印有“环保使用期”(EPU)符号。圆圈中的数字代表产品的正常环保使用年限。</p> |           |           |           |                 |               |                 |   |

## Recycling information

Lenovo encourages owners of information technology (IT) equipment to responsibly recycle their equipment when it is no longer needed. Lenovo offers a variety of programs and services to assist equipment owners in recycling their IT products. Information on product recycling offerings can be found on Lenovo's Internet site at <http://www.pc.ibm.com/ww/lenovo/about/environment/>.

環境配慮に関して

本機器またはモニターの回収リサイクルについて

企業のお客様が、本機器が使用済みとなり廃棄される場合は、資源有効利用促進法の規定により、産業廃棄物として、地域を管轄する県知事あるいは、政令市長の許可を持った産業廃棄物処理業者に適正処理を委託する必要があります。また、弊社では資源有効利用促進法に基づき使用済みパソコンの回収および再利用・再資源化を行う「PC回収リサイクル・サービス」を提供しています。詳細は、<http://www.ibm.com/jp/pc/service/recycle/pcrecycle/> をご参照ください。

また、同法により、家庭で使用済みとなったパソコンのメーカー等による回収再資源化が2003年10月1日よりスタートしました。詳細は、<http://www.ibm.com/jp/pc/service/recycle/pcrecycle/> をご参照ください。

重金属を含む内部部品の廃棄処理について

本機器のプリント基板等には微量の重金属（鉛など）が使用されています。使用後は適切な処理を行うため、上記「本機器またはモニターの回収リサイクルについて」に従って廃棄してください。

## Trademarks

The following terms are trademarks of Lenovo in the United States, other countries, or both:

- Lenovo
- Lenovo logo

IBM is a trademark of International Business Machines Corporation in the United States, other countries, or both and is used under license.

Microsoft, Windows, and Vista are trademarks of Microsoft Corporation in the United States, other countries, or both.

Other company, product, or service names may be trademarks or service marks of others.

---

## Electronic emission notices

The following information refers to the Lenovo USB 2.0 Memory Key.

---

### Federal Communications Commission (FCC) Declaration of Conformity

**Lenovo USB 2.0 Security Memory Key - 41U5118, 41U5119, 41U5120, 41U5121, 41U5122, 41U5123, 41U5124, 41U5125, 41U5126, 41U4977, 41U4948**

This equipment has been tested and found to comply with the limits for a Class B digital device, pursuant to Part 15 of the FCC Rules. These limits are designed to provide reasonable protection against harmful interference in a residential installation. This equipment generates, uses, and can radiate radio frequency energy and, if not installed and used in accordance with the instructions, may cause harmful interference to radio communications. However, there is no guarantee that interference will not occur in a particular installation. If this equipment does cause harmful interference to radio or television reception, which can be determined by turning the equipment off and on, the user is encouraged to try to correct the interference by one or more of the following measures:

- Reorient or relocate the receiving antenna.
- Increase the separation between the equipment and receiver.
- Connect the equipment into an outlet on a circuit different from that to which the receiver is connected.
- Consult an authorized dealer or service representative for help.

Lenovo is not responsible for any radio or television interference caused by using other than recommended cables and connectors or by unauthorized changes or modifications to this equipment. Unauthorized changes or modifications could void the user's authority to operate the equipment.

This device complies with Part 15 of the FCC Rules. Operation is subject to the following two conditions: (1) this device may not cause harmful interference, and (2) this device must accept any interference received, including interference that may cause undesired operation.

Responsible party:

Lenovo (United States) Incorporated  
1009 Think Place - Building One  
Morrisville, NC 27560  
Phone Number: 919-294-5900



#### Industry Canada Class B emission compliance statement

This Class B digital apparatus complies with Canadian ICES-003.

#### Avis de conformité à la réglementation d'Industrie Canada

Cet appareil numérique de la classe B est conforme à la norme NMB-003 du Canada.

#### EU-EMC Directive (2004/108/EC) EN 55022 class B Statement of Compliance

#### Deutschsprachiger EU Hinweis:

**Hinweis für Geräte der Klasse B EU-Richtlinie zur Elektromagnetischen Verträglichkeit** Dieses Produkt entspricht den Schutzanforderungen der EU-Richtlinie 2004/108/EG (früher 89/336/EWG) zur Angleichung der Rechtsvorschriften über die elektromagnetische Verträglichkeit in den EU-Mitgliedsstaaten und hält die Grenzwerte der EN 55022 Klasse B ein.

Um dieses sicherzustellen, sind die Geräte wie in den Handbüchern beschrieben zu installieren und zu betreiben. Des Weiteren dürfen auch nur von der Lenovo empfohlene Kabel angeschlossen werden. Lenovo übernimmt keine Verantwortung für die Einhaltung der Schutzanforderungen, wenn das Produkt ohne Zustimmung der Lenovo verändert bzw. wenn Erweiterungskomponenten von Fremdherstellern ohne Empfehlung der Lenovo gesteckt/eingebaut werden.

#### Deutschland:

**Einhaltung des Gesetzes über die elektromagnetische Verträglichkeit von Betriebsmitteln** Dieses Produkt entspricht dem "Gesetz über die elektromagnetische Verträglichkeit von Betriebsmitteln" EMVG (früher "Gesetz über die elektromagnetische Verträglichkeit von Geräten"). Dies ist die Umsetzung der EU-Richtlinie 2004/108/EWG (früher 89/336/EWG) in der Bundesrepublik Deutschland.

**Zulassungsbescheinigung laut dem Deutschen Gesetz über die elektromagnetische Verträglichkeit von Betriebsmitteln, EMVG vom 20. Juli 2007 (früher Gesetz über die elektromagnetische Verträglichkeit von Geräten), bzw. der EMV EG Richtlinie 2004/108/EC (früher 89/336/EWG), für Geräte der Klasse B.**

Dieses Gerät ist berechtigt, in Übereinstimmung mit dem Deutschen EMVG das EG-Konformitätszeichen - CE - zu führen. Verantwortlich für die Konformitätserklärung nach Paragraf 5 des EMVG ist die Lenovo (Deutschland) GmbH, Gropiusplatz 10, D-70563 Stuttgart.

Informationen in Hinsicht EMVG Paragraf 4 Abs. (1) 4:

**Das Gerät erfüllt die Schutzanforderungen nach EN 55024 und EN 55022 Klasse B.**

**European Union - Compliance to the Electromagnetic Compatibility Directive**

This product is in conformity with the protection requirements of EU Council Directive 2004/108/EC on the approximation of the laws of the Member States relating to electromagnetic compatibility. Lenovo cannot accept responsibility for any failure to satisfy the protection requirements resulting from a non-recommended modification of the product, including the installation of option cards from other manufacturers.

This product has been tested and found to comply with the limits for Class B Information Technology Equipment according to European Standard EN 55022. The limits for Class B equipment were derived for typical residential environments to provide reasonable protection against interference with licensed communication devices.

**Avis de conformité à la directive de l'Union Européenne**

Le présent produit satisfait aux exigences de protection énoncées dans la directive 2004/108/EC du Conseil concernant le rapprochement des législations des Etats membres relatives à la compatibilité électromagnétique. Lenovo décline toute responsabilité en cas de non-respect de cette directive résultant d'une modification non recommandée du produit, y compris l'ajout de cartes en option non Lenovo.

Ce produit respecte les limites des caractéristiques d'immunité des appareils de traitement de l'information définies par la classe B de la norme européenne EN 55022 (CISPR 22). La conformité aux spécifications de la classe B offre une garantie acceptable contre les perturbations avec les appareils de communication agréés, dans les zones résidentielles.

**Unión Europea - Normativa EMC**

Este producto satisface los requisitos de protección del Consejo de la UE, Directiva 2004/108/EC en lo que a la legislación de los Estados Miembros sobre compatibilidad electromagnética se refiere.

Lenovo no puede aceptar responsabilidad alguna si este producto deja de satisfacer dichos requisitos de protección como resultado de una modificación no recomendada del producto, incluyendo el ajuste de tarjetas de opción que no sean Lenovo.

Este producto ha sido probado y satisface los límites para Equipos Informáticos Clase B de conformidad con el Estándar Europeo EN 55022. Los límites para los equipos de Clase B se han establecido para entornos residenciales típicos a fin de proporcionar una protección razonable contra las interferencias con dispositivos de comunicación licenciados.

**Unione Europea - Direttiva EMC (Conformidad elettromagnética)**

Questo prodotto è conforme alle normative di protezione ai sensi della Direttiva del Consiglio dell'Unione Europea 2004/108/EC sull'armonizzazione legislativa degli stati membri in materia di compatibilità elettromagnetica.

Lenovo non accetta responsabilità alcuna per la mancata conformità alle normative di protezione dovuta a modifiche non consigliate al prodotto, compresa l'installazione di schede e componenti di marca diversa da Lenovo.

Le prove effettuate sul presente prodotto hanno accertato che esso rientra nei limiti stabiliti per le apparecchiature di informatica Classe B ai sensi della Norma Europea EN 55022. I limiti delle apparecchiature della Classe B sono stati stabiliti al fine di fornire ragionevole protezione da interferenze mediante dispositivi di comunicazione in concessione in ambienti residenziali tipici.

**Korea Class B Compliance**

이 기기는 가정용으로 전자파 적합등록을 한 기기로서

주거지역에서는 물론 모든 지역에서 사용할 수 있습니다.

**Japan VCCI Class B Compliance**

この装置は、情報処理装置等電波障害自主規制協議会（VCCI）の基準に基づくクラスB情報技術装置です。この装置は、家庭環境で使用することを目的としていますが、この装置がラジオやテレビジョン受信機に近接して使用されると、受信障害を引き起こすことがあります。  
取扱説明書に従って正しい取り扱いをして下さい。

台灣 **Lenovo** 產品服務資訊如下：  
荷蘭商思惟個人電腦產品股份有限公司台灣分公司  
台北市信義區信義路五段七號十九樓之一  
服務電話: **0800-000-700**





**lenovo**

部品番号: 41U5128

Printed in Japan

(1P) P/N: 41U5128

