

# ThinkPad® Sicherheit, Garantie und Einrichtung

Kurze Benutzerhinweise  
ThinkPad T550 und W550s  
<http://www.lenovo.com/support>

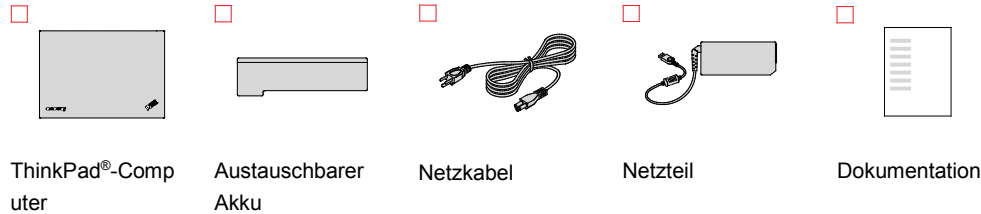
Elektronische Handbücher von Lenovo® ... zum Schutz unserer Umwelt!

Im elektronischen *Benutzerhandbuch* erhalten Sie detaillierte Produktinformationen:

<http://www.lenovo.com/UserManuals>



## Packen Sie Ihren Computer aus

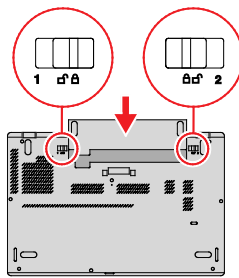


ThinkPad®-Computer, Austauschbarer Akku, Netzkabel, Netzteil, Dokumentation

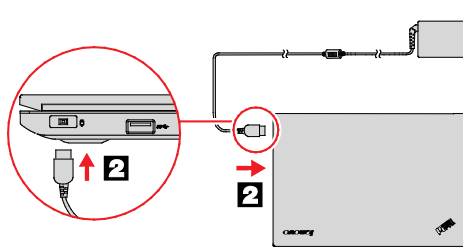
## Erstkonfiguration

**Wichtig:** Vor Verwendung Ihres Computers sollten Sie die Informationen zur Verwendung von Einheiten sowie die Sicherheitsinformationen in diesem Dokument lesen und verstehen.

### 1. Setzen Sie den austauschbaren Akku ein.



### 2. Schließen Sie den ThinkPad an eine Netzsteckdose an. Vergewissern Sie sich, dass alle Netzkabelanschlüsse ordnungsgemäß und vollständig in die jeweiligen Netzsteckdosen gesteckt wurden.



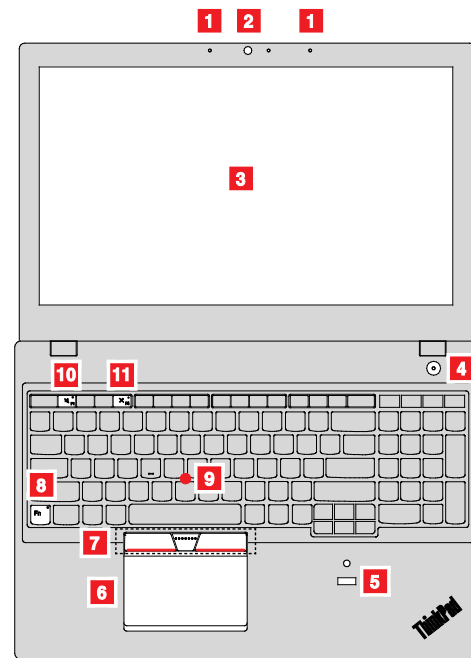
### 3. Drücken Sie den Netzschalter, um den Computer einzuschalten. Befolgen Sie dann die Bildschirmanweisungen, um die Ersteinrichtung abzuschließen.

## Wiederherstellungslösungen

Es werden keine Wiederherstellungsdatenträger zur Verfügung gestellt. Stattdessen können alle vorinstallierten Dateien und Anwendungen mithilfe der *Lenovo\_Recovery-Partition* auf Ihrem internen Speicherlaufwerk wiederhergestellt werden. Sie können Wiederherstellungsdatenträger als Sicherungskopie oder als Ersatz für die Wiederherstellungspartition erstellen. Ausführliche Informationen finden Sie in der Übersicht zur Wiederherstellung im elektronischen *Benutzerhandbuch*.

## Steuerelemente, Anschlüsse und Anzeigen

**Hinweis:** Möglicherweise sieht der Computer etwas anders aus als in den nachfolgenden Abbildungen dargestellt.



- 1 Mikrophone\*
- 2 Kamera\*
- 3 Bildschirm (bei einigen Modellen Multitouchscreen)
- 4 Betriebsspannungsschalter
- 5 Lesegerät für Fingerabdrücke\*
- 6 ThinkPad-Trackpad
- 7 TrackPoint®-Klicktasten
- 8 Fn-Taste mit Anzeige für den Fn Lock-Modus
- 9 TrackPoint-Stift
- 10 F1-Taste mit Anzeige für Lautsprecherstummuschaltung
- 11 F4-Taste mit Anzeige für Mikrofonstummuschaltung

\* bei einigen Modellen verfügbar.

### Zugriff auf das Benutzerhandbuch

Das *Benutzerhandbuch* enthält ausführliche Informationen zu Ihrem Computer. Gehen Sie wie folgt vor, um auf das *Benutzerhandbuch* zuzugreifen:

- Microsoft® Windows® 8.1-Betriebssystem:**
1. Wechseln Sie zum Startbildschirm.
  2. Rufen Sie den Apps-Bildschirm auf, indem Sie unten links auf das Pfeilsymbol klicken. Wenn Sie einen Touchscreen verwenden, streichen Sie nach oben, um zum Apps-Bildschirm zu gelangen.
  3. Klicken oder tippen Sie auf **Hilfe und Support**. Das Fenster „Windows Hilfe und Support“ wird geöffnet.
  4. Klicken oder tippen Sie auf **Lenovo User Guide**.

- Windows 7:**
1. Klicken Sie auf dem Windows-Desktop auf **Start** und dann auf **Hilfe und Support**. Das Fenster „Windows Hilfe und Support“ wird geöffnet.
  2. Klicken Sie auf **Lenovo User Guide**.

Lenovo nimmt ständig Verbesserungen am *Benutzerhandbuch* Ihres Computers vor. Wenn Sie sicherstellen möchten, dass die Informationen auf Ihrem Computer aktuell sind, lesen Sie unter „Veröffentlichungen herunterladen“ die Informationen zum Herunterladen des neuesten *Benutzerhandbuchs*.

### Veröffentlichungen herunterladen

Die elektronischen Versionen der Veröffentlichungen zu Ihrem Computer stehen auf der *Lenovo* Unterstützungswebsite zur Verfügung. Hier laden Sie die entsprechenden Veröffentlichungen herunter:

<http://www.lenovo.com/UserManuals>

### Lesen Sie diese Dokumentation vor der Verwendung des Computers



Diese Dokumentation enthält wichtige Informationen zur Sicherheit und zur Verwendung von Einheiten für *Lenovo* Computer.

### Sicherheitsinformationen



#### Hinweis zu Plastiktüten

**Gefahr**  
Plastiktüten können gefährlich sein. Bewahren Sie Plastiktüten nicht in Reichweite von Kleinkindern und Kindern auf, um eine Erstickengefahr zu vermeiden.

#### Hinweis zu Kabeln aus Polyvinylchlorid (PVC)

**WARNUNG:** Bei der Handhabung des Kabels an diesem Produkt oder von Kabeln an Zubehör, das mit diesem Produkt vertrieben wird, können Sie mit Blei in Kontakt, einem chemischen Stoff, der dem Staat Kalifornien als krebserregend bekannt ist. Außerdem kann er Geburtsfehler und Fruchtbarkeitsstörungen hervorrufen. **Waschen Sie nach dem Gebrauch Ihre Hände.**

#### Allgemeiner Hinweis zum Akku

**Gefahr**

Batterien und Akkus, die im Lieferumfang des *Lenovo* Produkts enthalten sind, wurden auf Kompatibilität getestet und sollten nur durch von *Lenovo* zugelassene Komponenten ersetzt werden. Akkus, die nicht von *Lenovo* zum Gebrauch angegeben sind, oder zerlegte oder veränderte Akkus sind von der Garantie ausgeschlossen.

Ein Missbrauch des Akkus oder ein fehlerhafter Umgang damit kann zu einer Explosion des Akkus oder einem Flüssigkeitsaustritt aus dem Akku führen. Gehen Sie wie folgt vor, um mögliche Verletzungen zu vermeiden:

- Öffnen, zerlegen oder warten Sie keinen Akku.
- Bohren Sie den Akku nicht an und beschädigen Sie ihn in keiner anderen Weise.
- Schließen Sie den Akku nicht kurz und schützen Sie ihn vor Feuchtigkeit und Nässe.
- Den Akku vor Kindern fernhalten.
- Den Akku vor Feuer schützen.

Verwenden Sie den Akku nicht, wenn er beschädigt ist oder sich selbstständig entlädt oder wenn sich an den Kontakten des Akkus Korrosionsmaterial abgelagert.

Bewahren Sie Akkus oder Produkte, die einen Akku enthalten, bei Zimmertemperatur und mit einer Ladung von ca. 30 bis 50 % auf. Es wird empfohlen, die Akkus ungefähr einmal pro Jahr aufzuladen, um ein übermäßiges Entladen der Akkus zu verhindern.

Den Akku nicht im Hausmüll entsorgen. Beachten Sie bei der Entsorgung des Akkus die örtlichen Bestimmungen für Sondermüll und die allgemeinen Sicherheitsbestimmungen.

#### Hinweise zu austauschbaren wiederaufladbaren Akkus

**Gefahr**  
Befolgen Sie beim Aufladen des Akkus genau die Anweisungen in der Produktdokumentation.  
Der Akku kann bei unsachgemäßem Austausch explodieren. Der Akku enthält eine geringe Menge eines gefährlichen Stoffs.

#### Hinweise zu integrierten wiederaufladbaren Akkus

**Gefahr**  
Versuchen Sie nicht, den integrierten wiederaufladbaren Akku auszutauschen. Der Austausch des Akkus muss durch eine von *Lenovo* autorisierte Reparaturwerkstatt oder Fachkraft durchgeführt werden.

Befolgen Sie beim Aufladen des Akkus genau die Anweisungen in der Produktdokumentation.  
In einer solchen Werkstatt oder durch eine solche Fachkraft werden *Lenovo*-Batterien gemäß den örtlichen Gesetzen und Richtlinien entsorgt.

#### Hinweise zur nicht wiederaufladbaren Knopfzellenbatterie

Die Knopfzellenbatterie kann bei unsachgemäßem Austausch explodieren. Der Akku enthält eine geringe Menge eines gefährlichen Stoffs.

Nicht auf mehr als 100 °C erhitzen.  
Die folgende Erklärung bezieht sich auf Benutzer in Kalifornien, U.S.A.

#### Informationen zu Perchloraten für Kalifornien:

Produkte, in denen Mangan-Dioxid-Lithium-Knopfzellenbatterien verwendet werden, können Perchlorate enthalten.

Perchloratmaterialien – Eventuell ist eine spezielle Handhabung nötig. Siehe

[www.dtsc.ca.gov/hazardouswaste/perchlorate](http://www.dtsc.ca.gov/hazardouswaste/perchlorate)

#### Verwendung von Kopf- und Ohrhörern

##### VORSICHT:

Übermäßiger Schalldruck von Ohrhörern bzw. Kopfhörern kann einen Hörverlust bewirken. Eine Einstellung des Entzerrers auf Maximalwerte erhöht die Ausgangsspannung am Ohrhörer- bzw. Kopfhöreranschluss und auch den Schalldruckpegel. Um Hörschäden zu vermeiden, stellen Sie Ihren Entzerrer auf ein angemessenes Niveau ein.

Der exzessive Gebrauch von Kopfhörern oder Ohrhörern über einen langen Zeitraum bei starker Lautstärke kann zu Schäden führen, wenn die Ausgänge der Kopfhörer oder Ohrhörer nicht EN 50332-2 entsprechen. Der Kopfhörer-Ausgangsanschluss des Computers entspricht der 50332-2-Spezifikation, Unterabschnitt 7. Durch diese Spezifikation wird die Ausgabespannung für den maximalen tatsächlichen Breitband-RMS-Wert des Computers auf 150 mV beschränkt. Um Hörschäden zu vermeiden, stellen Sie sicher, dass die von Ihnen verwendeten Kopfhörer oder Ohrhörer ebenfalls EN 50332-2 (Abschnitt 7, „Limits“) oder einer für den Breitbandbetrieb charakteristischen Spannung von 75 mV entsprechen. Der Gebrauch von Kopfhörern, die EN 50332-2 nicht entsprechen, kann aufgrund von erhöhten Schalldruckpegeln eine Gefahr darstellen.

Wenn im Lieferumfang Ihres *Lenovo* Computers Kopfhörer oder Ohrhörer als Set enthalten sind, entspricht die Kombination aus Kopfhörer oder Ohrhörer und aus Computer bereits EN 50332-1. Wenn andere Kopfhörer oder Ohrhörer verwendet werden, stellen Sie sicher, dass die von Ihnen verwendeten Kopfhörer oder Ohrhörer EN 50332-1 (Grenzwerte aus Abschnitt 6.5) entsprechen. Der Gebrauch von Kopfhörern, die EN 50332-1 nicht entsprechen, kann aufgrund von erhöhten Schalldruckpegeln eine Gefahr darstellen.

#### Hinweise zur Verwendung von Einheiten

Computermodelle, die mit drahtloser Kommunikationstechnologie ausgestattet sind, entsprechen den Funkfrequenz- und Sicherheitsstandards der Länder und Regionen, in denen sie für den drahtlosen Gebrauch genehmigt wurden.

Lesen Sie unbedingt den für Ihr Land oder Ihre Region gültigen *Regulatory Notice*, bevor Sie die in Ihrem Computer enthaltenen drahtlosen Geräte nutzen. Wie Sie eine PDF-Version der *Regulatory Notice* erhalten, erfahren Sie im Abschnitt „Veröffentlichungen herunterladen“ in diesem Dokument.

#### Wichtiger Hinweis für Brasilien

Ouvrir sons com mais de 85 decibéis por longos períodos pode provocar danos ao sistema auditivo.

#### Wichtiger Hinweis für Mexiko

**Advertencia:** En México la operación de este equipo está sujeta a las siguientes dos condiciones: (1) es posible que este equipo o dispositivo no cause interferencia perjudicial y (2) este equipo o dispositivo debe aceptar cualquier interferencia, incluyendo la que pueda causar su operación no deseada.

#### Informationen zu Service, Unterstützung und Garantie

Im Folgenden finden Sie Informationen zu technischen Unterstützung, die für Ihr Produkt während des Garantiezeitraums und für die gesamte Lebensdauer Ihres Produkts zur Verfügung steht. Technische Unterstützung über das Internet steht Ihnen für die gesamte Lebensdauer des Produkts unter folgender Adresse zur Verfügung: <http://www.lenovo.com/support>.

Wenn Sie *Lenovo* Services erworben haben, finden Sie ausführliche Informationen in den folgenden Bedingungen:

- **Lenovo Garantieservice-Updates oder -Erweiterungen finden Sie unter:**  
<http://support.lenovo.com/lwsw>

- **Lenovo Services zum Schutz vor Schäden durch Unfälle finden Sie unter:**  
<http://support.lenovo.com/ladps>

#### Garantieinformationen

*Lenovo* bietet für Ihren Computer einen Garantiezeitraum an. Um den Garantiestatus Ihres Computers zu überprüfen, besuchen Sie <http://www.lenovo.com/warranty-status> und befolgen Sie die Anweisungen auf dem Bildschirm.

Ihr Computer unterliegt einer begrenzten Herstellergarantie von *Lenovo* (LLW), Version L505-0010-02 08/2011. Die LLW wird bei der Ersteinrichtung Ihres Computers angezeigt. Gehen Sie wie folgt vor, um die Informationen zur Garantie auf Ihrem Computer anzuzeigen, nachdem die Ersteinrichtung abgeschlossen wurde:

#### Windows 8.1:

1. Wechseln Sie zum Startbildschirm.
2. Rufen Sie den Apps-Bildschirm auf, indem Sie unten links auf das Pfeilsymbol klicken. Wenn Sie einen Touchscreen verwenden, streichen Sie nach oben, um zum Apps-Bildschirm zu gelangen.
3. Klicken oder tippen Sie auf **Warranty Information**.

#### Windows 7:

Klicken Sie auf dem Windows-Desktop auf **Start** → **Alle Programme** → **Lenovo Device Experience** → **Lenovo Warranty**.

Wenn Sie über Ihren Computer oder die Website ([http://www.lenovo.com/warranty/lw\\_02](http://www.lenovo.com/warranty/lw_02)) nicht auf die begrenzte Herstellergarantie von *Lenovo* zugreifen können, wenden Sie sich an Ihre lokale *Lenovo* Verwaltung oder Ihren Reseller, um eine gedruckte Version zu erhalten.

#### CRUs

CRUs (Customer Replaceable Units - durch den Kunden austauschbare Funktionseinheiten) sind Teile, die vom Kunden selbst aufgerüstet oder ersetzt werden können. Informationen zum Anzeigen der Anweisungen zum Austauschen der CRUs finden Sie im entsprechenden Abschnitt im *Benutzerhandbuch*. Weitere Informationen finden Sie im Abschnitt „Zugriff auf das *Benutzerhandbuch*“.

Ihr Computer verfügt über die folgenden Self-Service-CRUs:

- Netzteil
- Netzkabel
- Austauschbarer Akku
- Baugruppe der unteren Abdeckung
- Speichermodul
- Internes Speicherlaufwerk (Festplattenlaufwerk, Solid-State-Laufwerk oder Hybridlaufwerk)
- Kabel für internes Speicherlaufwerk
- Drahtlose LAN-Karte
- Drahtlose WAN-Karte
- Knopfzellenbatterie

Ihr Computer verfügt über die folgenden Optional-Service-CRUs:

- Netzeingangskabelsatz
- Tastatur
- Stabilisierungsleiste für Speicherlaufwerk

#### Weltweit gültige Telefonnummern zur technischen Unterstützung

In diesem Abschnitt sind die Telefonnummern für die *Lenovo* Unterstützung aufgelistet. Wenn Sie die Telefonnummer für Ihr Land oder Ihre Region nicht finden können, wenden Sie sich an Ihren *Lenovo* Reseller oder an Ihren *Lenovo* Vertriebsbeauftragten.

Wenn Sie sich an den *Lenovo* Ansprechpartner für technische Unterstützung wenden, halten Sie bitte die folgenden Informationen bereit: Modell, Seriennummer, den genauen Wortlaut der Fehlermeldung (wenn eine solche angezeigt wird) sowie eine Beschreibung des Fehlers.



Wichtig: Die Telefonnummern können jederzeit ohne Vorankündigung geändert werden. Die aktuelle Telefonliste für das Customer Support Center finden Sie unter: <http://www.lenovo.com/support/phone>

Land oder Region	Telefonnummer
Afrika	Südafrika: 0800110756 (Englisch, Afrikaans) Zentralafrika: Wenden Sie sich an den nächsten Lenovo-Business Partner.
Algerien	+33 6 7348 1739 (Französisch, Englisch)
Argentinien	0800-666-0011 (Spanisch)
Australien	1800 041 267 (Englisch)
Österreich	01-24592-5901 (Deutsch)
Bahrain	Kanoo IT: 00 973 1771 1722 Bahrain Business Machine LLC: 00 973 1758 4302
Belgien	+32 (0)2 339 3611 (Garantieservice und Unterstützung) (Flämisch, Französisch)
Bolivien	0800-10-0189 (Spanisch)
Brasilien	Anrufe innerhalb der Region Sao Paulo: (11) 3889-8986 Anrufe von außerhalb der Region von Sao Paulo: 0800-701-4815 (Brasilianisches Portugiesisch)
Brunei	Wählen Sie 800-1111 und dann 866-273-5446. (Englisch und Malaysisch)
Kanada	1-800-565-3344 (Englisch, Französisch)
Karibik (Bermuda, Jamaika, Tortola)	1-800 426 7378 (Englisch)
Chile	800-361-213 (Spanisch)
China	Support Line für technische Unterstützung 800-990-8888, 86-10-58851110 (Mandarin)
Kolumbien	1-800-912-3021 (Spanisch)
Costa Rica	0-800-011-1029 (Spanisch)
Kroatien	0800-0426, +385 1 6110095 (Anrufe außerhalb Kroatiens)
Zypern	80092537 (Griechisch)
Tschechische Republik	800-353-637
Dänemark	4520-8200 7010-5150 (Garantieservice und technische Unterstützung) (Dänisch)
Dominikanische Republik	1-866-434-2080 (Spanisch)
Ecuador	1-800-426911 OPTION 4 (Spanisch)
Ägypten	800-0000-418 (Gebührenfrei) 002-02-2594-8500 (Standardtarif) (Englisch, Arabisch)
El Salvador	800-6264 (Spanisch)
Estland	+372 66 00 800, +372 6776793
Finnland	09-459-6960 358-800-1-4260 (Garantieservice und Unterstützung) (Finnisch)
Frankreich	Hardware: 0810-631-213 (Garantieservice und Unterstützung) (Französisch)
Deutschland	0800-5004618 (Gebührenfrei) (Garantieservice und Support)
Griechenland	Wenden Sie sich an den nächsten Lenovo-Business Partner (Griechisch).
Guatemala	1800-624-0051 (Spanisch)
Honduras	Tegucigalpa: 232-4222 San Pedro Sula: 552-2234 (Spanisch)
Hongkong	(852) 3071-3561 (Kantonesisch, Englisch, Mandarin)
Ungarn	+36 1 3825716 +36 1 3825720 (Englisch, Ungarisch)
Indien	1800 3000 THINK (1800 3000 8465) (Reliance) 1800-419-4666 (Tata) E-Mail: <a href="mailto:Commercialts@lenovo.com">Commercialts@lenovo.com</a> (Englisch und Hindi)
Indonesien	001-803-442-425 (Englisch, Indonesisch)
Irland	01-881-1444 (Garantieservice und technische Unterstützung) (Englisch)
Israel	Givat Shmuel Service Center: +972-3-531-3900 (Hebräisch und Englisch)
Italien	39-800-820094 (Garantieservice und technische Unterstützung) (Italienisch)
Jamaika	1-800 426 7378 (Englisch)
Japan	0120-000-817 (Japanisch, Englisch)
Jordanien	Jordan Business Systems: 00 962 6 5000999 (Durchwahl 713/127) General Computer & Electronic (GCE): 00 962 6 551 3879 (Englisch, Arabisch)
Kasachstan	+77-273-231-427 (Standardtarif) (Russisch, Englisch)
Korea	080-513-0880 (Gebührenfrei) (Koreanisch)
Kuwait	Easa Hussain Al Yousifi: 00 965 2244 5280 AM. KHORAFI: 00 965 2200 1100 1127 Khorafi Business Machines (KBM): 00 965 2259 4611 Diyar United Company: 00 965 4378 383 Redington Kuwait: 00 965 2433 3203, 25456250 / 25456251
Lettland	+371 7070360
Libanon	Quantech: 00 961 1999 500 Computer Business Machine (CBM): 00 961 1680 180

Land oder Region	Telefonnummer
Litauen	Ei Hacob S.A.L.: 00 961 1771 300
Libysch	+370 5 278 66 00
Luxemburg	+33 6 7348 1739 (Französisch, Englisch)
Macau	+352 360 385 222 (Französisch)
Malaysia	0800-807 / (852) 3071-3559 (Kantonesisch, Englisch, Mandarin)
Mazedonien	1800-88-0013 (Englisch, Malaysisch)
Malta	1800-88-0013 (Englisch und Malaysisch)
Malta	+35621445566
Mexiko	001-866-434-2080 (Spanisch)
Naher und Mittlerer Osten	+44 (0)1475-555-055
Marokko	+212 5 22 509035 +212 5 22 509017 (Arabisch)
Niederlande	+31 (0)20 513 3939 (Niederländisch)
Neuseeland	0508 770 506 (Englisch)
Nicaragua	001-800-220-1830 (Spanisch)
Norwegen	8152-1550 (Garantieservice und technische Unterstützung) (Norwegisch)
Oman	Khimji Ramdas Computer Communication Systems: 00 968 2469 6255 Overseas Business Machines (OBM): 00 968 2460 1072, 2460 5018 Gulf Business Machines Services (GBMS): 00 968 2455 9831
Pakistan	International Office Products (pvt) Ltd.: 00 92 212 422 569, 00 92 213 241 2023 Selling Business Systems: 00 92 21 568 9823
Panama	206-8047 001-866-434-2080 (Lenovo Kunden-Center – gebührenfrei) (Spanisch)
Paraguay	009-800-52-10026 (Spanisch)
Peru	0-800-50-866 OPTION 2 (Spanisch)
Philippinen	180089086454 (GLOBE-Abonnenten) 180014410719 (PLDT-Abonnenten) (Tagalog, Englisch)
Polen	+48 22 760-7300 (Polnisch)
Portugal	+351 21 892 7046 (Portugiesisch)
Katar	Al Mana Computer Services: 00 974 4489 966 (Durchw. 1992) Qatar Computer Services W.L.L.: 00 974 4441 212
Rumänien	+4-021-224-4015
Russische Föderation	8-800-555-0317 (Gebührenfrei) (Russisch, Englisch)
Saudi-Arabien	800 85 000 52 (Standardtarif) (Englisch, Arabisch)
Singapur	1-800-818-5219 (Englisch, Mandarin, Malaysisch)
Slowakei	+421-2-4974 -8888
Slowenien	+386-1-200-50-60 (Slowenisch)
Spanien	+34 91-714-7983 (Spanisch)
Sri Lanka	+9411 2493547, +9411 2493548 (Englisch)
Schweden	08-477-4420 077-117-1040 (Garantieservice und technische Unterstützung) (Schwedisch)
Schweiz	0800-55-54-54 (Garantieservice und Unterstützung) (Deutsch, Französisch, Italienisch)
Taiwan	0800-000-702 (Mandarin)
Thailand	001 800 4415 734 (Thailändisch, Englisch)
Türkei	0212 336 03 66 00800 448 825 165 (Turkoe) (Türkisch)
Ukraine	044 362 42 81 (Standardtarif) (Ukrainisch, Russisch, Englisch)
Vereinigte Arabische Emirate	800 035702810 (Standardtarif) (Englisch, Arabisch)
Großbritannien	08705-500-900 (Standardunterstützung im Rahmen der Garantie) (Englisch)
Vereinigte Staaten von Amerika	1-800-426-7378 (Englisch)
Uruguay	000-411-005-6649 (Spanisch)
Venezuela	0-800-100-2011 (Spanisch)
Vietnam	120-11072 (Gebührenfrei) +(84) 8 3521 8000, Standardtarif (Vietnamesisch, Englisch)
Jemen	Al Khirbash and Agencies: 00 967 1209 8278 Yemen Business Machines (YBM): 00-967 3 213324 00-967 3 214655 00-967 3 213909

Informationen zum Lenovo Produktservice in Taiwan

台灣 Lenovo 產品服務資訊如下:  
荷蘭商聯想股份有限公司台灣分公司  
台北市內湖區堤頂大道二段89號5樓  
服務電話: 0800-000-702

### Hinweise zur elektromagnetischen Verträglichkeit

Dieses Gerät wurde getestet und liegt innerhalb der Grenzwerte für digitale Geräte der Klasse B. Im *Benutzerhandbuch* zu diesem Produkt finden Sie die vollständigen Hinweise bezüglich der

Bestimmungen für Klasse B, die für diese Einheit gelten. Weitere Informationen finden Sie im Abschnitt „Zugriff auf das *Benutzerhandbuch*“.

### Koreanische Bestimmungen für Klasse B

B급 기기(가정용 방송통신기자재)
이 기기는 가정용(B급) 전자파적합기로서 주로 가정에서 사용하는 것을 목적으로 하며, 모든 지역에서 사용할 수 있습니다

### EU-Konformitätserklärung

EU-Kontakt: Lenovo, Einsteinova 21, 851 01 Bratislava, Slovakia



### Direktive zu Funkanlagen und Telekommunikationsendeinrichtungen

Dieses Produkt erfüllt die wesentlichen Anforderungen sowie weitere relevante Bedingungen der „Direktive zu Funkanlagen und Telekommunikationsendeinrichtungen, 1999/5/EG“. Die Konformitätserklärung befindet sich in der *Regulatory Notice*, die Sie von der Lenovo Support-Website herunterladen können. Weitere Informationen finden Sie im Abschnitt „Veröffentlichungen herunterladen“.

### Informationen zu Wiederverwertung und Umwelt

Lenovo fordert die Besitzer von IT-Geräten auf, diese Geräte nach ihrer Nutzung ordnungsgemäß der Wiederverwertung zuzuführen. Lenovo bietet Kunden entsprechende Programme zur umweltgerechten Wiederverwertung/Entsorgung ihrer IT-Produkte an. Informationen zur Wiederverwertung/Entsorgung von Lenovo Produkten finden Sie auf der folgenden Webseite: <http://www.lenovo.com/recycling>

### Wichtige Informationen zu Elektro- und Elektronikgeräten (WEEE)



Die Abfallentsorgung von Elektro- und Elektronikgeräten, die mit dem Symbol einer durchgestrichenen Abfalltonne auf Rädern markiert sind, dürfen nicht über den unsortierten Restmüll entsorgt werden. Alle anfallenden Elektro- und Elektronikgeräte sind getrennt zu sammeln und in über die für Endverbraucher für die Rückgabe, das Recycling und die Handhabung von Elektro- und Elektronikgeräten bereitgestellten Abgabemöglichkeiten zu entsorgen.

Länderspezifische Informationen erhalten Sie unter der folgenden Adresse:

<http://www.lenovo.com/recycling>

### Recycling-Informationen für Japan

日本でのリサイクルまたは廃棄についての詳細は、[Web サイト http://www.lenovo.com/recycling/japan](http://www.lenovo.com/recycling/japan) を参照してください。

### Recycling-Informationen für China

《废弃电器电子产品回收处理管理条例》提示性说明

联想鼓励拥有联想品牌产品的用户当不再需要此类产品时，遵守国家废弃电器电子产品回收处理相关法律法规，将其交给当地具有国家认可的回收处理资质的厂商进行回收处理。更多回收服务信息，请点击进入 <http://support.lenovo.com.cn/activity/551.htm>。

### Zusätzliche Hinweise zur Wiederverwertbarkeit

Weitere Informationen zur Wiederverwertbarkeit von Computerkomponenten und Akkus erhalten Sie im *Benutzerhandbuch*. Weitere Informationen finden Sie im Abschnitt „Zugriff auf das *Benutzerhandbuch*“.

### Richtlinie zur Beschränkung der Verwendung gefährlicher Stoffe (RoHS = Restriction of Hazardous Substances Directive)

### Europäischen Union RoHS

Lenovo products sold in the European Union, on or after 3 January 2013 meet the requirements of Directive 2011/65/EU on the restriction of the use of certain hazardous substances in electrical and electronic equipment ("RoHS recast" or "RoHS 2").

For more information about Lenovo progress on RoHS, go to: [http://www.lenovo.com/social\\_responsibility/us/en/RoHS\\_Communication.pdf](http://www.lenovo.com/social_responsibility/us/en/RoHS_Communication.pdf)

### China RoHS

The information in the following table is applicable for products manufactured on or after March 1, 2007 for sale in the People's Republic of China.

### Produktionsmittelnamen und -inhalte

部件名称	铅 (Pb)	汞 (Hg)	镉 (Cd)	六价铬 (Cr (VI))	多溴联苯 (PBB)	多溴二苯醚 (PBDE)
印刷电路板组件	X	O	O	O	O	O
硬盘	X	O	O	O	O	O
光源	X	O	O	O	O	O
LCD面板 (冷阴极荧光灯背光源)	X	O	O	O	O	O
LCD面板 (LED背光源)	X	O	O	O	O	O
键盘	X	O	O	O	O	O
内存	X	O	O	O	O	O
电池	X	O	O	O	O	O
电源适配器	X	O	O	O	O	O
外壳、顶盖和扬声器	X	O	O	O	O	O

注:  
本表依据SJ/T 11364的规定编制。  
O: 表示该有害物质在该部件所有均质材料中的含量均在GB/T 26572标准规定的限量要求以下。  
X: 表示该有害物质至少在该部件的某一均质材料中的含量超出GB/T 26572标准规定的限量要求。标记“X”的部件，皆因全球技术发展水平限制而无法实现有害物质的替代。印刷电路板组件包括印刷电路板 (PCB) 及其组件、集成电路 (IC) 和连接器。某些型号的产品可能不包含上表中的某些部件，请以实际购买机型为准。

图示:  
在中华人民共和国境内销售的电子信息产品上将有印“10”“环保使用期限”(EUP) 符号。圆圈中的数字代表产品的正常环保使用期限。

### Türkische RoHS

The Lenovo product meets the requirements of the Republic of Turkey Directive on the Restriction of the Use of Certain Hazardous Substances in Electrical and Electronic Equipment (EEE).

### Türkiye EEE Yönetmeliğine Uygunluk Beyanı

Bu Lenovo ürünü, T.C. Çevre ve Orman Bakanlığının "Elektrik ve Elektronik Eşyalarda Bazı Zararlı Maddelerin Kullanımının Sınırlanılmasına Dair Yönetmelik (EEE)" direktifine uygundur.

### EEE Yönetmeliğine Uygundur.

### Ukraine RoHS

Цим підтверджуємо, що продукція Леново відповідає вимогам нормативних актів України, які обмежують вміст небезпечних речовин

### Indien RoHS

RoHS compliant as per E-Waste (Management & Handling) Rules, 2011.

### Erklärung zur Erfüllung der Richtlinie für Europa und Asien



### Erklärung zur Erfüllung der Richtlinie für Kalifornien



### ENERGY STAR

	Ausgewählte Modelle entsprechen den ENERGY STAR®-Anforderungen. Weitere Informationen zu ENERGY STAR erhalten Sie im <i>Benutzerhandbuch</i> . Siehe „Zugriff auf das <i>Benutzerhandbuch</i> “.
--	--

### Rechtliche Hinweise

Lenovo, For Those Who Do., das Lenovo-Logo und ThinkPad sind Marken von Lenovo in den Vereinigten Staaten und anderen Ländern.

Windows ist eine Marke der Microsoft-Unternehmensgruppe.

Der Begriff HDMI ist eine Marke der HDMI Licensing LLC in den USA und anderen Ländern.

Weitere Unternehmens-, Produkt- oder Servicennamen können Marken anderer Hersteller sein.