



Guía de seguridad, garantía y configuración

Lenovo B490 y B590
<http://www.lenovo.com/support>

Manuales electrónicos de Lenovo® ... para un planeta más ecológico.

Consulte la *Guía del usuario* electrónica para obtener información detallada del producto:
<http://www.lenovo.com/UserManuals>



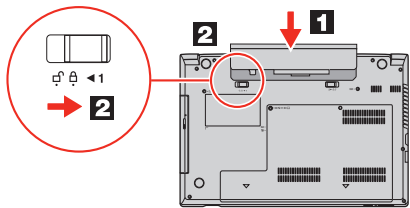
Desempaquetar



Nota: No se proporcionan discos de recuperación. En su lugar, todo lo necesario para recuperar archivos y aplicaciones instaladas de fábrica se encuentra en la partición Lenovo_Recovery de la unidad de disco duro. Si decide eliminar la partición Lenovo_Recovery, procure crear un disco de recuperación primero. Para obtener más información, consulte "Visión general de la recuperación" en la *Guía del usuario*. Consulte "Acceso a la *Guía del usuario*" para ver instrucciones sobre cómo abrir la *Guía del usuario* electrónica proporcionada con el sistema.

Instrucciones de instalación inicial

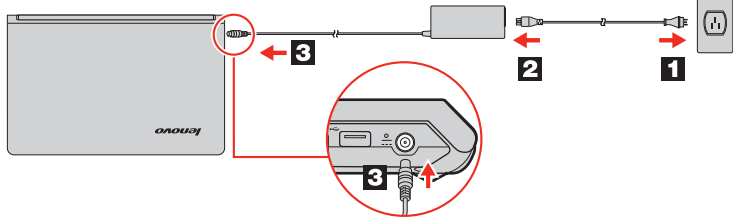
1. Instale la batería.



Este sistema no es compatible con baterías no fabricadas o no autorizadas por Lenovo. El sistema arrancará, pero puede que no cargue baterías no autorizadas.

Atención: Lenovo no se hace responsable del rendimiento ni de la seguridad de las baterías no autorizadas, ni tampoco otorga ninguna garantía por las anomalías o los daños derivados de su uso.

2. Conecte a la fuente de alimentación. Asegúrese de que todos los conectores estén firme y completamente enchufados en los receptáculos.



3. Pulse el botón de encendido para encender el sistema.

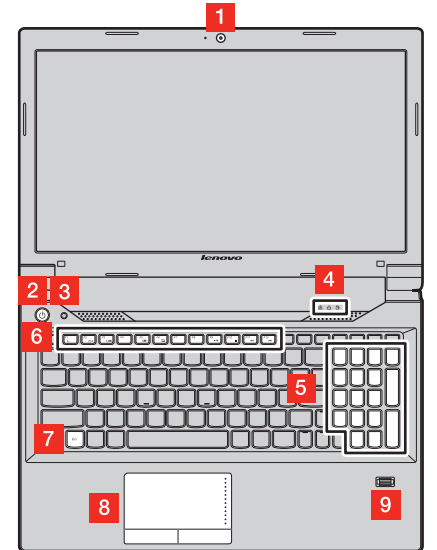
4. Configure el sistema operativo siguiendo las instrucciones que aparecen en la pantalla para completar la configuración inicial. Este proceso demora varios minutos.

Hay información adicional acerca del uso del sistema Lenovo en la *Guía del usuario*. Consulte "Cómo acceder a la *Guía del usuario*" más adelante en este documento.

Controles e indicadores

- 1** Cámara integrada*
- 2** : Botón de encendido
- 3** : Botón de recuperación
- 4** Indicadores de estado
- 5** Teclado numérico*
- 6** Teclas de función
 - : Cambiar valores de la cámara
 - : Entrar en modalidad de suspensión
 - : Cambie la función de retroiluminación de la pantalla
 - : Modificación de los valores de la pantalla
 - : Administración de conexiones inalámbricas
 - : Habilitar o deshabilitar el área táctil
 - : Controles multimedia
 - : Controles de volumen
 - : Modificación del brillo de la pantalla
- 7** Tecla Fn
- 8** Área táctil
- 9** Lector de huellas dactilares*

* En algunos modelos.



Cómo acceder a la Guía del usuario

La *Guía del usuario* contiene información detallada sobre el sistema. Para acceder a la *Guía del usuario*, haga lo siguiente:

Windows® 8:

• Desde el escritorio o la pantalla de Inicio

1. Mueva el cursor a la esquina superior o inferior derecha de la pantalla para mostrar los encantos y luego pulse **Buscar**. Si utiliza una pantalla táctil, pase el dedo desde el extremo derecho de la pantalla para mostrar los encantos y luego toque **Buscar**.
2. En la pantalla de aplicaciones, pulse o toque **Ayuda y soporte**. Se abre la ventana Ayuda y soporte de Windows.
3. Pulse o toque **Lenovo User Guide**.

• En la pantalla de Inicio

1. Pulse o toque **Lenovo Support**. Se abre la ventana Lenovo Support.
2. Pulse o toque **Guía del usuario**.

Windows 7:

1. En el escritorio de Windows, pulse **Inicio** y luego en **Ayuda y soporte**. Se abre el programa de Ayuda y soporte.
2. Haga clic en **Lenovo User Guide**.
3. En la ventana Lenovo User Guide, pulse el vínculo para su modelo y se abrirá la *Guía del usuario*.

Lea esto antes de usar el sistema



La siguiente sección proporciona información de seguridad y de regulación importante para los sistemas Lenovo, además de instrucciones sobre cómo acceder a las versiones electrónicas de las publicaciones elaboradas para el sistema.

Lea primero: información de regulación

Los modelos de sistema equipados con comunicaciones inalámbricas cumplen con los estándares de seguridad y radiofrecuencia de cualquier país o región donde se haya aprobado su uso para conexiones inalámbricas. Además, si el producto contiene un módem de telecomunicaciones, cumple con los requisitos de conexión a la red telefónica de su país.

Asegúrese de leer el *Regulatory Notice* para su país o región antes de usar dispositivos inalámbricos en el sistema. Para obtener una versión en PDF del *Regulatory Notice*, consulte la sección "Descarga de publicaciones" a continuación.

Descarga de publicaciones

Las versiones electrónicas de las publicaciones del sistema están disponibles en el sitio web de soporte de Lenovo. Para descargar las publicaciones para su sistema, vaya a <http://www.lenovo.com/UserManuals> y siga las instrucciones que aparecen en pantalla.

Descarga de controladores

Los controladores más recientes para el sistema están disponibles en el sitio web de soporte de Lenovo. Para descargar los controladores más recientes para el sistema, vaya a <http://www.lenovo.com/drivers> y siga las instrucciones en la pantalla.

Información de servicio y soporte

En esta información se describe el soporte técnico disponible para el producto, durante el periodo de garantía o a lo largo de la vida del producto. Consulte la Garantía limitada de Lenovo para obtener una explicación detallada de los términos de la garantía de Lenovo. Consulte "Aviso de Garantía limitada de Lenovo" más adelante en este documento para conocer los detalles sobre el Cómo acceder a la garantía completa.

Soporte técnico en línea

El soporte técnico en línea estará disponible a lo largo de la vida útil del producto en el sitio web <http://www.lenovo.com/support>.

Soporte técnico por teléfono

Puede obtener ayuda e información por teléfono a través del Centro de soporte al cliente. Le agradeceremos que antes de ponerse en contacto con un representante del servicio de soporte técnico de Lenovo disponga de la siguiente información: modelo y número de serie, enunciado exacto del mensaje de error y descripción del problema.

Podría ser que el representante del servicio de soporte técnico quisiera que reprodujera el problema en su sistema durante la llamada.

Importante: Los números de teléfono pueden ser modificados sin previo aviso. La lista más actualizada de teléfonos para el Centro de soporte técnico se encuentra disponible en <http://www.lenovo.com/support/phone>.

Información de servicio de producto Lenovo para Taiwán

台灣商聯想股份有限公司台灣分公司
荷蘭商聯想股份有限公司台灣分公司
台北市信義區信義路五段七號十九樓之一
服務電話：0800-000-702

Información de seguridad



Esta sección contiene información de seguridad importante para los productos Lenovo. Se proporciona información de seguridad adicional en la *Guía del usuario* para su producto. Consulte "Cómo acceder a la *Guía del usuario*" para obtener información adicional.

Declaración de conformidad para rayos láser

PRECAUCIÓN:

Cuando haya instalados productos láser (por ejemplo, CD-ROM, unidades de DVD, dispositivos de fibra óptica o transmisores), tenga en cuenta lo siguiente:

No extraiga las cubiertas. La extracción de las cubiertas del producto láser podría producir una exposición a radiación láser peligrosa. No hay ninguna pieza dentro del dispositivo que pueda reparar.

La utilización de controles, ajustes o la realización de procedimientos diferentes a los especificados puede dar como resultado una exposición peligrosa a radiaciones.

PELIGRO

Algunos productos láser contienen un diodo láser de Clase 3A o Clase 3B incorporado. Tenga en cuenta lo siguiente:

Emite radiación láser cuando está abierto. No fije la mirada en el rayo de luz, no lo observe directamente con instrumentos ópticos y evite la exposición directa al mismo.

Aviso sobre las bolsas de plástico

PRECAUCIÓN:

Las bolsas de plástico pueden ser peligrosas. Mantenga las bolsas de plástico lejos de los bebés y los niños para evitar el peligro de asfixia.

Aviso sobre la batería recargable (para sistemas portátiles)

PELIGRO

No intente desmontar o modificar la batería. Si intenta hacerlo, puede causar una explosión o pérdida de líquido de la batería. La garantía no cubre ninguna batería que no sea la especificada por Lenovo, ni tampoco ninguna batería desmontada o modificada.

Si se sustituye de forma incorrecta la batería recargable, existe peligro de explosión. La batería contiene una pequeña cantidad de sustancias dañinas. Para evitar posibles daños:

- Sustituyala sólo por una batería del tipo recomendado por Lenovo.
- Mantenga la batería alejada del fuego.
- No la exponga al agua o a la lluvia.
- No intente desmontarla.
- No la cortocircuite.
- Manténgala fuera del alcance de los niños.
- No deje caer la batería.

No tire la batería en un contenedor de basura para desecharla en un vertedero. Cuando deseche la batería, cumpla con las ordenanzas o las disposiciones locales.

La batería se debe almacenar a temperatura ambiente, cargada aproximadamente del 30% al 50% de su capacidad. Recomendamos que la batería se cargue una vez al año para evitar que se descargue demasiado.

Aviso sobre la batería de celda de moneda de litio

PELIGRO

Existe riesgo de explosión si la batería no se sustituye correctamente.

Al sustituir la batería de litio de tipo botón, utilice sólo el mismo tipo o un tipo equivalente al recomendado por el fabricante. La batería contiene litio y puede explotar si no se utiliza, maneja o desecha correctamente.

No haga ninguna de las acciones siguientes:

- Tirarla o sumergirla en agua
- Calentarla a más de 100°C (212°F)
- Repararla o desmontarla
- Deseche la batería del modo que estipulen las normativas o las regulaciones locales.

La siguiente declaración se aplica a los usuarios del estado de California, EE.UU.

Información sobre perclorato de California:

Los productos que contienen baterías de celda de moneda de litio con dióxido de manganeso pueden contener perclorato.

Es posible que se aplique el manejo especial del material con perclorato. Consulte www.dtsc.ca.gov/hazardouswaste/perchlorate

Aviso sobre el cable de cloruro de polivinilo (PVC)

AVISO: La manipulación del cable de este producto o de los cables asociados con los accesorios vendidos con este producto le pondrán en contacto con plomo, producto químico conocido en el Estado de California como causante de cáncer y defectos de nacimiento u otros daños relacionados con la reproducción. **Lávese las manos después de su manipulación.**

Utilización de auriculares

PRECAUCIÓN:

Un nivel sonoro excesivo de los auriculares y los cascos puede provocar pérdida de audición. El ajuste del ecualizador al máximo aumenta el voltaje de salida de los auriculares y el nivel de presión de sonido. Por lo tanto, para proteger sus oídos, ajuste el ecualizador a un nivel apropiado.

El uso excesivo de auriculares o cascos durante periodos de tiempo prolongados a un volumen alto puede resultar peligroso, si la salida de los conectores de los auriculares o los cascos no cumple con las especificaciones de EN 50332-2. El conector de la salida de los auriculares del sistema cumple la especificación EN 50332-2 Subcláusula 7. Esta especificación limita el voltaje de salida RMS real de banda ancha máximo del sistema a 150 mV. Como ayuda para la protección contra la pérdida de audición, asegúrese de que los auriculares que use cumplan con la especificación EN 50332-2 (Límites de la cláusula 7) para un voltaje característico de banda ancha de 75 mV. El uso de auriculares que no cumplen la especificación EN 50332-2 puede ser peligroso debido a niveles de presión sonora excesivos.

Si el sistema Lenovo se entregó con auriculares o cascos en el paquete, como un conjunto, la combinación de los auriculares y el sistema ya cumple con las especificaciones de EN 50332-1. Si se utilizan unos auriculares o cascos diferentes, asegúrese de que éstos cumplan la especificación EN 50332-1 (la cláusula 6.5 Valores de limitación). El uso de auriculares que no cumplen la especificación EN 50332-1 puede ser peligroso debido a niveles de presión sonora excesivos.



Aviso de garantía limitada de Lenovo

Este producto está cubierto por los términos y las condiciones de la Garantía limitada de Lenovo, versión L505-0010-02 08/2011. Lea la Garantía limitada de Lenovo (LLW) en http://www.lenovo.com/warranty/llw_02. Puede ver la LLW en varios idiomas en este sitio web. La LLW también se muestra en el sistema durante la configuración inicial. Después de finalizar la configuración inicial, puede ver la garantía en el sistema haciendo lo siguiente:

Windows 8:

Desde el escritorio o la pantalla de Inicio

- Mueva el cursor a la esquina superior o inferior derecha de la pantalla para mostrar los encantos y luego pulse **Buscar**. Si utiliza una pantalla táctil, pase el dedo desde el extremo derecho de la pantalla para mostrar los encantos y luego toque **Buscar**.

- En la pantalla de aplicaciones, pulse o toque **Visor de la garantía**.

En la pantalla de Inicio

- Pulse o toque **Lenovo Support**. Se abre la ventana Lenovo Support.
- Pulse o toque **Servicio y garantía**.

Windows 7:

En el escritorio de Windows, haga clic en **Inicio** → **Todos los programas** → **Lenovo Device Experience** → **Lenovo Warranty**.

Si no puede ver la LLW desde el sitio web o desde el sistema, póngase en contacto con la oficina local de Lenovo o su distribuidor para obtener una versión impresa de la LLW.

Información sobre la garantía

Lenovo B490 y B590

Tipo de máquina	País o región de adquisición	Periodo de garantía	Tipo de servicio de garantía
3756 3761 3772 6274 20205 20206 20207 20208	Austria, Australia, Bélgica, Dinamarca, Estonia, Finlandia, Francia, Alemania, Islandia, Irlanda, Israel, Italia, Japón, Latvia, Lituania, Luxemburgo, Países Bajos, Nueva Zelanda, Noruega, Portugal, España, Suecia, Suiza RU	Piezas y mano de obra – 1 año Batería – 1 año	1, 3
	Argelia, Argentina, Bahrain, Bolivia, Bosnia-Herzegovina, Bulgaria, Chile, Colombia, Croacia, Chipre, Ecuador, Egipto, Grecia, Hong Kong, Hungría, India, Indonesia, Kenia, Kuwait, Macao, Macedonia, Malasia, Nigeria, Omán, Paraguay, Perú, Filipinas, Polonia, Catar, Rumania, Arabia Saudí, Serbia, Singapur, Eslovaquia, Eslovenia, Sudáfrica, Sri Lanka, Tailandia, Emiratos Árabes Unidos, Uruguay, Venezuela, Vietnam	Piezas y mano de obra – 1 año Batería – 1 año	1, 4
	República Checa	Piezas y mano de obra – 2 años Batería – 1 año	1, 4
	Turquía	Piezas y mano de obra – 2 años Batería – 2 años	1, 4
	Canadá, México, Estados Unidos	Piezas y mano de obra – 1 año Batería – 1 año	1, 5
	Corea, Taiwán	Piezas y mano de obra – 1 año Batería – 1 año	3, 4

Tipo de máquina	País o región de adquisición	Periodo de garantía	Tipo de servicio de garantía
	Armenia, Azerbaiyán, Bielorusia, Brasil, Georgia, Kazajistán, Rusia, Turkmenistán, Ucrania, Uzbekistán	Piezas y mano de obra – 1 año Batería – 1 año	4
	China	Piezas y mano de obra – 1 año Batería – 1 año	4

Tipos de Servicios de Garantía

- Servicio de Unidad reemplazable por el cliente ("CRU")
- Servicio en los locales del cliente
- Servicio de recogida a domicilio
- Servicios centralizados
- Servicio de correos
- Servicios de correos de ida y vuelta
- Servicio de intercambio de productos

Para obtener una explicación detallada de los tipos de servicio de garantía, consulte la garantía completa. Consulte "[Aviso de Garantía limitada de Lenovo](#)" para conocer los detalles sobre el acceso a la garantía completa.

Suplemento de Garantía para México

Este Suplemento se considera parte integrante de la Garantía Limitada de Lenovo y será efectivo única y exclusivamente para los productos distribuidos y comercializados dentro del Territorio de los Estados Unidos Mexicanos. En caso de conflicto, se aplicarán los términos de este Suplemento.

Todos los programas de software precargados en el equipo sólo tendrán una garantía de treinta (30) días por defectos de instalación desde la fecha de compra. Lenovo no es responsable de la información incluida en dichos programas de software y/o cualquier programa de software adicional instalado por Usted o instalado después de la compra del producto.

Los servicios no cubiertos por la garantía se cargarán al usuario final, previa obtención de una autorización.

En el caso de que se precise una reparación cubierta por la garantía, por favor, llame al Centro de soporte al cliente al 001-866-434-2080, donde le dirigirán al Centro de servicio autorizado más cercano. Si no existiese ningún Centro de servicio autorizado en su ciudad, población o en un radio de 70 kilómetros de su ciudad o población, la garantía incluirá cualquier gasto de entrega razonable relacionado con el transporte del producto a su Centro de servicio autorizado más cercano. Por favor, llame al Centro de servicio autorizado más cercano para obtener las aprobaciones necesarias o la información relacionada con el envío del producto y la dirección de envío.

Para obtener una lista de los Centros de servicio autorizados, por favor, visite:

<http://www.lenovo.com/mx/es/services>

Importado por:
Lenovo México S. de R.L. de C.V.
Boulevard Escobedo No. 316
Apodaca Technology Park
Apodaca, Nuevo Leon, México
ZIP CODE 66600

Unidades reemplazables por el cliente

Las unidades reemplazables del cliente (CRU) son piezas que el propio cliente puede actualizar o sustituir. Si una CRU está determinada como defectuosa durante el periodo de garantía, el cliente recibirá una CRU de reemplazo. Los clientes son responsables de instalar las CRU de autoservicio para este producto. Los clientes también pueden instalar CRU de servicio opcional, lo que puede requerir algunos conocimientos o herramientas técnicas o bien, que un electricista instale la CRU de servicio opcional según los términos del servicio de garantía aplicable para su país o región. Las tablas siguientes proporcionan una lista de las CRU para el sistema e indican dónde encontrar las instrucciones de sustitución.

CRU de autoservicio

CRU	Esta hoja de configuración	Guía del usuario
Adaptador de alimentación de CA	X	
Cable de alimentación del adaptador de alimentación de CA	X	
Batería	X	X
Unidad óptica		X
Módulos de memoria		X
Mini-Tarjeta PCI Express para LAN		X

inalámbrica		
Batería de reserva		X

CRU de servicio opcional

CRU	Esta hoja de configuración	Guía del usuario
Unidad de disco duro		X

Las instrucciones de instalación de las CRU se encuentran en la *Guía del usuario* del respectivo producto. Consulte "[Cómo acceder a la Guía del usuario](#)" y "[Descarga de publicaciones](#)" para obtener información adicional.

Avisos de emisiones electrónicas

Este equipo se ha probado y cumple con los límites establecidos para los dispositivos digitales de Clase B. La *Guía del usuario* de este producto proporciona las declaraciones de cumplimiento Clase B que se aplican a este dispositivo. Consulte "[Cómo acceder a la Guía del usuario](#)" para obtener información adicional.

Declaración de conformidad de Clase B en Corea

B급 기기(가정용 방송통신기자재)
이 기기는 가정용(B급) 전자파적합기기로서 주로 가정에서 사용하는 것을 목적으로 하며, 모든 지역에서 사용할 수 있습니다.

Conformidad con la Unión Europea

Contacto UE: Lenovo, Einsteinova 21, 851 01 Bratislava, Eslovaquia



Directiva de equipos terminales de telecomunicaciones y radio

Este producto cumple con los requisitos esenciales y otras provisiones pertinentes de la Directiva sobre equipos radioeléctricos y equipos terminales de telecomunicación, 1999/5/EC. La Declaración de conformidad de equipos terminales de telecomunicaciones y radio se encuentra en el *Regulatory Notice*, que puede descargar en el sitio web de Lenovo Support. Consulte "[Descarga de publicaciones](#)" para obtener información adicional.

Información sobre reciclaje y medioambiente

Lenovo recomienda a los propietarios de equipos de tecnología de la información (IT) que reciclen sus equipos cuando ya no sean necesarios. Lenovo dispone de una variedad de programas y servicios para ayudar a los propietarios de equipos a reciclar sus productos de IT. Para obtener información sobre el reciclaje de productos Lenovo, vaya a:

<http://www.lenovo.com/recycling>

Información WEEE importante

	Información específica del país disponible en: http://www.lenovo.com/recycling
--	---

Información sobre reciclaje para Japón

Recycling and disposal information for Japan is available at:
<http://www.lenovo.com/recycling/japan>

Información sobre reciclaje para China

《废弃电器电子产品回收处理管理条例》提示性说明

联想鼓励拥有联想品牌产品的用户当不再需要此类产品时，遵守国家废弃电器电子产品回收处理相关法律法规，将其交给当地具有国家认可的回收处理资质的厂商进行回收处理。更多回收服务信息，请点击进入<http://support.lenovo.com.cn/activity/551.htm>。

Declaraciones de reciclaje adicionales

Hay información adicional sobre reciclaje de componentes de sistema y baterías en la *Guía del usuario*. Consulte "[Cómo acceder a la Guía del usuario](#)" para obtener detalles.

Directiva de restricción de sustancias peligrosas (RoHS)

China RoHS

La información que contiene la siguiente tabla sólo se aplica a los productos que se hayan fabricado en la República Popular de China a partir del 1 de marzo de 2007, inclusive.

产品中有毒有害物质或元素的名称及含量

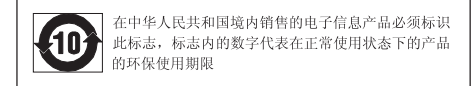
部件名称	有毒有害物质或元素					
	铅(Pb)	汞(Hg)	镉(Cd)	六价铬 (Cr(VI))	多溴联苯 (PBB)	多溴二苯醚 (PBDE)
印刷电路板组件*	X	0	0	0	0	0
硬盘	X	0	0	0	0	0
光驱	X	0	0	0	0	0
内存	X	0	0	0	0	0
电脑I/O附件	X	0	0	0	0	0
电源	X	0	0	0	0	0
键盘	X	0	0	0	0	0
鼠标	X	0	0	0	0	0
机箱/附件	X	0	0	0	0	0

○: 表示该有毒有害物质在该部件所有均质材料中的含量均在SJ/T11363-2006标准规定的限量要求以下

×: 表示该有毒有害物质至少在该部件的某一均质材料中的含量超出SJ/T11363-2006标准规定的限量要求

表中标有“×”的所有部件都符合欧盟RoHS法规。

印刷电路板组件*: 包括印刷电路板及其零部件、电容和连接器
根据型号的不同，可能不会含有以上的所有部件，请以实际购买机型为准



在中华人民共和国境内销售的电子信息产品必须标识此标志，标志内的数字代表在正常使用状态下的产品的环保使用期限

Turco RoHS

The Lenovo product meets the requirements of the Republic of Turkey Directive on the Restriction of the Use of Certain Hazardous Substances in Electrical and Electronic Equipment (EEE).

Türkiye EEE Yönetmeliğine Uygunluk Beyanı

Bu Lenovo ürünü, T.C. Çevre ve Orman Bakanlığı'nın "Elektrik ve Elektronik Eşyalarda Bazı Zararlı Maddelerin Kullanımının Sınırlanması"na Dair Yönetmelik (EEE)" direktifine uygundur.

EEE Yönetmeliğine Uygundur.

Ucrania RoHS

Цим підтверджуємо, що продукція Lenovo відповідає вимогам нормативних актів України, які обмежують вміст небезпечних речовин

India RoHS

RoHS compliant as per E-Waste (Management & Handling) Rules, 2011.

ENERGY STAR

	Seleccione modelos que cumplan con los requisitos de ENERGY STAR. En la <i>Guía del usuario</i> aparece más información sobre ENERGY STAR. Consulte " Cómo acceder a la Guía del usuario ."
--	---

Avisos legales

Lenovo, For Those Who Do, y el logotipo de Lenovo son marcas registradas de Lenovo en Estados Unidos o en otros países.

Windows es una marca registrada del grupo de empresas de Microsoft.

Otros nombres de empresas, productos o servicios pueden ser marcas registradas o de servicio de otros.

Para recibir avisos legales adicionales, consulte la *Guía del usuario* del sistema. Consulte "[Cómo acceder a la Guía del usuario](#)" para obtener información adicional.